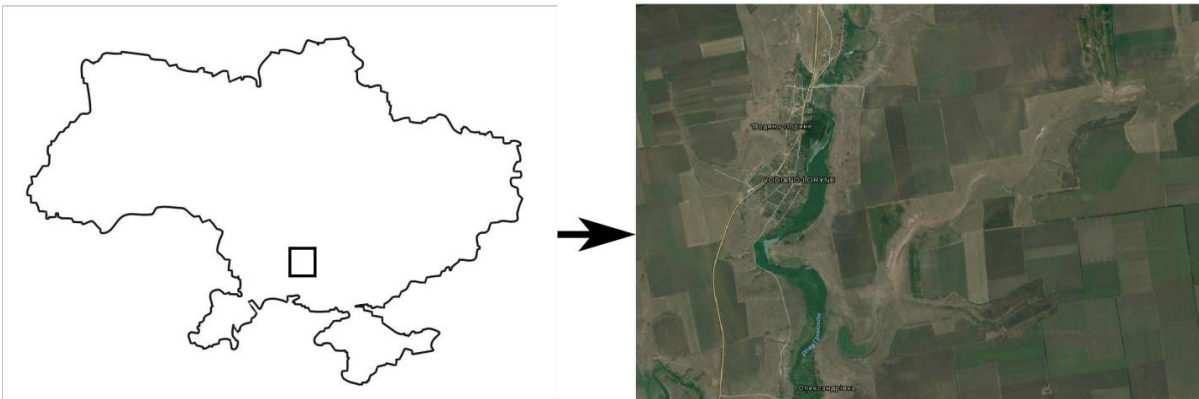


Експедиційні дослідження

## Весняна експедиція з вивчення флори та ліхенобіоти в околицях с. Водяно-Лорине (Миколаївська область, Україна)

У 2016 р. членами кафедри ботаніки Херсонського державного університету та Херсонського відділення Українського ботанічного товариства було проведено велику кількість ботанічних експедицій з вивчення флори та ліхенобіоти. Одним з перших був експедиційним виїздом, присвяченим дослідженню біоти гранітних відслонень околиць с. Водяно-Лорине Єланецького району Миколаївської області. Ще до заснування с. Водяно-Лорине, на його сучасній території існував козацький зимівник «Громоклія». Тут у зимівниках жили посполиті козаки разом зі своїми родинами, що займалися селянською працею, а коли йшлося про великі походи, то вони також брали в них участь. То ж село є цікавим не тільки з ботанічного, а й з історичного боку (рис 1).

Експедиційний виїзд у складі науковців: проф. Бойка М.Ф., проф. Ходосовцева О.С., аспірантів: Клименка В.М. та Овсієнко В.М., магістранта Дармостука В.В. був проведений 13 квітня 2016 р.



с. Водяно-Лорине (Єланецький р-н, Миколаївська обл.)  
Vodiano-Loryne village (Yelanetskyi district, Mykolaiv region)

Гранітні відслонення – це відслонення інтрузивних гірських порід кислого складу із зернистою (рівномірнозернистою чи нерівномірнозернистою) структурою. За попередніми результатами на гранітних відслоненнях біля с. Водяно-Лорине з вищих судинних рослин зустрічаються такі індигонофіти – *Goniolimon tataricum* (L.) Boiss., *Veronica prostrata* L., *Prunus spinosa* L., *Potentilla laciniosa* Kit. et Nestl. Поширеними є геміапофіти: *Achillea setacea*, *Anthemis ruthenica*, *Artemisia austriaca*, *Falcaria vulgaris*, *Seseli tortuosum*, *Taraxacum erytrospermum* Andr., *Viola kitaibeliana* Roem. et Schult., *Aegilops cylindrica* Host, *Anthriscus cerefolium* (L.) Hoffm., *Bromopsis inermis* (Leys.) Holub, *Euphorbia agraria* M.Bieb., *Cirsium ucranicum* Besser, *Nonea pulla* (L.) DC., *Carex praecox* Schreb., *Chondrilla juncea* L., *Poa angustifolia* L., *Eryngium campestre* L., *Plantago lanceolata* L. та ін.

Серед синантропофітів відмічені *Ambrosia artemisiifolia* L., *Anchusa officinalis* L., *Anisantha sterilis* (L.) Nevski, *Anisantha tectorum* (L.) Nevski, *Artemisia absinthium* L., *Ballota nigra* L., *Bromus squarrosus* L., *Buglossoides arvensis* (L.) Johnst., *Cannabis sativa* L., *Capsella bursa-pastoris* (L.) Medik, *Centaurea diffusa* Lam., *Erigeron canadensis* L., *Geranium pusillum* L., *Lactuca serriola* Torner, *Lamium amplexicaule* L., *Lepidium draba* L., *Xanthium albinum* (Widd.) H.Scholz., *Achillea pannonica* Scheele, *Chenopodium album* L. та інші.



Рис. 1. Відслонення гранітів в околицях с. Водяно-Лорине.

Fig. 1. Granite outcrop around Vodiano-Loryne village.

Представником раритетної флори є *Adonis vernalis* L., який зростає в лісових посадках та біля них на узліссях в досить великій кількості (рис. 2).



Рис. 2. *Adonis vernalis* на узліссі.

Fig. 2. *Adonis vernalis* on the edge.



На кам'янистих відслоненнях та бетонних спорудах було виявлено 28 видів лишайників та 5 видів ліхенофільних грибів. На горизонтальних поверхнях гранітних брил домінантами виступають *Acarospora fuscata* (Nyl.) Th. Fr., *Aspicilia cinerea* (L.) Körb., *Candelariella vitellina* (Hoffm.) Müll. Arg., *Lecidea fuscoatra* (L.) Ach., *Protoparmeliopsis muralis* (Schreb.) M. Choisy, *Ramalina polymorpha* (Lilj.) Ach. Бетонні конструкції греблі річки Громоклія репрезентують типовий спектр лишайників, домінантами якого виступають *Calogaya decipiens* (Arnold) Arup, Frödén & Søchting, *Calogaya pusilla* (A. Massal.) Arup, Frödén & Søchting, *Calogaya saxicola* (Hoffm.) Vondrak, *Candelariella aurella* (Hoffm.) Zahlbr., *Lecanora albescens* (Hoffm.) Flörke, *Lecanora dispersa* (Pers.) Röhl, тощо.

Ліхенобіота вертикальних поверхонь гранітів представлена такими видами, як *Caloplaca xerica* Poelt & Vězda, *Physcia dimidiata* (Arnold) Nyl. *Polysporina simplex* (Taylor) Vězda, *Rhizocarpon lecanorinum* Anders, *Xanthoparmelia stenophylla* (Ach.) Ahti & D. Hawksw. (рис. 3).

У більш мезофітних умовах, на скелях, що безпосередньо виходять до русла річки видовий склад доповнюють *Athallia holocarpa* (Hoffm.) Arup, Frödén & Søchting та *Scoliciosporum umbrinum* (Ach.) Arnold.



Рис. 3. *Candelariella vitellina* (Hoffm.) Müll. Arg. та *Sarcogyne privigna* (Ach.) A. Massal. на вертикальних стінках гранітних відслонень.

Fig. 3. *Candelariella vitellina* (Hoffm.) Müll. Arg. and *Sarcogyne privigna* (Ach.) A. Massal. on vertical walls of granite outcrops.

Серед мохів дуже цікавим виявився рідкісний вид *Physcomitrium arenicola* Lazarenko, який пропонується занести до нового видання Червоної книги України. Це одне з небагатьох оселищ, в якому відмічено та досліджено проходження особинами цього виду всього цикл розвитку. Під час експедиції спорогони моху були ще не дозрілими (рис. 4).

На освітлених гранітах та на сухій жорстві зростають *Grimmia anodon* Bruch & Schimp., *Ceratodon purpureus* (Hedw.) Brid., *Bryum argenteum* Hedw., *Syntrichia ruraliformis* (Besch.) Cardot, *S. ruralis* var *sporogonica* Voiko, види *Encalypta* та ін. На гранітних скелях з різним ступенем освітленості відмічені *Hedwigia ciliata* (Hedw.) P. Beauv., *Homalothecium sericeum* (Hedw.) Schimp. та ін.



Рис. 4. Мох *Physcomitrium arenicola* Lazarenko на дрібній гранітній жорстві біля відслоненої горизонтальної гранітної брили.

Fig. 4. Moss *Physcomitrium arenicola* Lazarenko on a small granite outcrop near horizontal granite boulders.

Космополітний вид широкої екології *Hypnum cupressiforme* Hedw. зростає на різноманітних субстратах: на гранітних скелях, при основі стовбурів дерев, на окремих каменях, на гранітній жорстві та на ґрунті.

На основах стовбурів дерев відмічено *Pylaisia polyantha* (Hedw.) Schimp., а в заболочених місцях біля річки – *Aulacomnium palustre* (Hedw.) Schwaegr.

Заплановано продовжити експедиційні дослідження флори і ліхенобіоти в різні пори року.

Овсієнко В.М., Дармостук В.В., Клименко В.М.,  
Бойко М.Ф., Ходосовцев О.Є.