

МІНІСТЕРСТВО ОСВІТИ І НАУКИ УКРАЇНИ

**ХЕРСОНСЬКИЙ ДЕРЖАВНИЙ УНІВЕРСИТЕТ
ФАКУЛЬТЕТ ПСИХОЛОГІЇ, ІСТОРІЇ ТА СОЦІОЛОГІЇ
КАФЕДРА ПСИХОЛОГІЇ**

**ПСИХОЛОГІЧНІ ОСОБЛИВОСТІ ВЗАЄМОЗВ'ЯЗКУ СТИЛЮ
ВИХОВАННЯ ТА СХИЛЬНОСТІ ДО МАНІПУЛЯТИВНОЇ
ПОВЕДІНКИ БАТЬКІВ**

Кваліфікаційна робота (проект)

на здобуття ступеня вищої освіти «бакалавр»

Виконав: студент 4 курсу 431 групи

Спеціальності 053 Психологія

Освітньо-професійної програми «Психологія»

Дар'я ПАЛІЙ

Керівник: кандидат психологічних наук

Іван КРУПНИК

Рецензент: практичний психолог - методист,
кандидат біологічних наук

Сергій ПОСТОЯЛКІН

Херсон – 2021

ЗМІСТ

ВСТУП.....	4
РОЗДІЛ I. ТЕОРЕТИЧНЕ ОБГРУНТУВАННЯ СТИЛІВ ВИХОВАННЯ, ПОНЯТТЯ «МАНІПУЛЯЦІЇ» ТА МАНІПУЛЯТИВНОЇ ПОВЕДІНКИ БАТЬКІВ.....	6
1.1 Особливості стилів виховання.....	6
1.2 Поняття «маніпуляція». Чинники схильності до маніпуляції. Ознаки маніпулятивної поведінки.....	8
1.3 Особливості взаємозв'язку стилю виховання та маніпулятивної поведінки.	10
РОЗДІЛ II. ЕМПІРИЧНЕ ДОСЛІДЖЕННЯ ЗВ'ЯЗКУ СТИЛІВ ВИХОВАННЯ ТА МАНІПУЛЯТИВНОЇ ПОВЕДІНКИ БАТЬКІВ.....	13
2.1. Опис методів дослідження взаємозв'язку стилів виховання та маніпулятивної поведінки батьків.....	13
2.1 Результати дослідження взаємозв'язку стилів виховання та маніпулятивної поведінки батьків.....	14
2.3 Психогігієнічні рекомендації батькам.....	17
ВИСНОВКИ	20
СПИСОК ВИКОРИСТАНИХ ДЖЕРЕЛ	Ошибка! Закладка не определена.

ВСТУП

Актуальність дослідження. Виховання є початковою ланкою соціалізації дитини, становлення її як особистості. За допомогою цього процесу індивід набуває особистісні характеристики, поведінкові моделі, будуються ціннісні орієнтації. Підхід який обирають батьки для виховання своєї дитини є передумовою для визначення їх стосунків. Цей підхід можна назвати стилем виховання. Кожен з них відрізняється один від одного мірою включеності в життя дитини та ставленням до неї як особистості. Так авторитарний визначається надмірним контролем, позбавлення дитини права вибору, що стає причиною інфальтивної поведінки в дорослому житті. Дипломатичний стиль характеризується шанобливим ставленням до бажань дитини, спілкуванням на рівних. Ліберальне ставлення батьків до дитини стає причиною менш довірливих стосунків.

Маніпулятивна поведінка батьків в залежності від її цілі може бути як детермінантом особистісного розвитку дитини, так і з іншого боку поганим прикладом досягнення власних цілей за рахунок оточуючих.

У вітчизняній і зарубіжній психології є чимало досліджень, в яких аналізується виховання духовних якостей молодшої людини. Це дослідження Я.Зімного, І.Зязюна, Н.Ничкало, С.Славінського, С.Франек, Б.Рейхле, Г.Шевченко. Вивченням та класифікацією типів, стилів батьківського ставлення до дитини займалися вчені: В.Дружинін, Е.Ейдемільер. Також ця тематика викликає зацікавленість і в колі вітчизняних науковців, таких як Г.Бевз, В.Семиченко, Л.Орбан-Лембрик, Г.Федоришин, Т.Титаренко та ін. Маніпуляції з усіма її механізмами, технологіями, критеріями та чинниками маніпулятивної поведінки загалом, розглядали такі вчені: С. Братченко, Є. Доценко,

Дж. Рудінов, О. Сидоренко, В. Татенко, Е. Фромм, Е. Шостром, Д. Шиллер, та інші. У роботах С. Богомаза, В. Знакова, О. Каракулової, Р. Крісті, досліджувалися питання схильності до маніпулятивної поведінки.

Мета: визначити психологічні особливості взаємозв'язку стилю виховання та маніпулятивної поведінки батьків.

Завдання:

1) Провести теоретичний аналіз понять «стиль виховання», «маніпуляція», «маніпулятивна поведінка».

2) Визначити стиль виховання та рівень схильності до маніпулятивної поведінки у батьків.

3) Дослідити наявність кореляційного зв'язку між стилем виховання, якого дотримуються батьки та їх маніпулятивної поведінки.

Об'єкт дослідження: стиль виховання та маніпулятивна поведінка.

Предмет дослідження: психологічні особливості взаємозв'язку стилю виховання та маніпулятивної поведінки батьків.

Виконання даної наукової роботи було виконано за допомогою таких методів та методик: теоретичний аналіз, структурування, узагальнення, Шкала Банта та тест «Стиль спілкування і виховання» (модифікація Р.В. Овчарової).

Апробація результатів дослідження: результати дослідження доповідалися й обговорювалися на XXI Міжнародній студентській науково-практичній конференції «Психологія розвитку особистості у системі освіти: проблеми і перспективи» (Білорусь, Мінськ 20 квітня 2021р.). Наукова публікація «Психологические особенности взаимосвязи стиля воспитания и манипулятивного поведения родителей».

Структура та обсяг роботи: робота складає: вступ, два розділи, висновки, список використаних джерел, що містить 23 найменування та додатку. Повний обсяг роботи становить 23 сторінки.

РОЗДІЛ I. ТЕОРЕТИЧНЕ ОБГРУНТУВАННЯ СТИЛІВ ВИХОВАННЯ, ПОНЯТТЯ «МАНПУЛЯЦІЇ» ТА МАНПУЛЯТИВНОЇ ПОВЕДІНКИ БАТЬКІВ.

1.1 Особливості стилів виховання

Стилем виховання можна назвати ту систему дій які стосуються міри чуйності та вимогливості від батьків до дітей. Також характеризується відповідними ритуалами, які допомагають дорослому встановити певні стосунки з дитиною та вплинути на її розвиток. Як і в більшості питань думки вчених можуть відрізнятися та мати різний зміст. Психологія є наукою про особистість тому , її розвиток та становлення є важливою складовою [12].

Тема виховання має велике значення так як це є початком надання людині знань, умінь та навичок. Стилі виховання не повинні, але можуть складатися з методів виховання та їх елементів. Тобто, поняття стилю є ширшим, ніж методу, та включає в себе як дії, направлені на виховання, так і умови, і можливості в який здійснюється цей процес. Здійснивши аналіз наукових робіт і узагальнюючи даний матеріал можна зробити таке заключення, що здебільшого, вчені виділяють авторитетний (демократичний), авторитарний, ліберальний стилі, деколи визначають додатковий, індиферентний.

Авторитетний або демократичний – виховання дітей в такій сім'ї створює умови для розвитку їх як самостійних особистостей. Батьки разом з дітьми встановлюють правила поведінки, та можливі умови їх порушень. Також заохочують до відкритого обговорення будь-яких тем. Така людина у дорослому житті є психологічно зрілою, зі стійкою самооцінкою і власною думкою.

Авторитарний – батьки надають перевагу спілкуватися через накази, сподіваючись беззаперечного виконання, встановлюють жорсткі

вимоги, рамки та умови існування, не дозволяють їх коментувати, залишають дітям лише мінімум незалежності, або підтримують її відсутність взагалі. Діти таких батьків часто боязкі та похмурі, невибагливі та вразливі. Як особистість може сформуватися замкненою, нездатною висловити свою думку чи почуття. Також, скоріше за все, не маючи іншого прикладу виховання такий сценарій може повторюватися вже у відносинах зі своїми дітьми.

Ліберальні – поведінка таких батьків не направлена на установлення будь-яких регламентів існування дитини, у них беззастережна батьківська любов, яка може визначатися як «потакання» забаганкам. Діти користуються необмеженою свободою, без будь-яких обмежень чи правил відносин. Як особистість зростає неконтрольованою та агресивною, відзначається надмірно імпульсивним характером. Поведінка таких батьків може характеризуватися як нездатність чи неготовність взяти відповідальність за виховання своєї дитини, вони покладають цю місію на випадок, вихователів чи вчителів, виправдовуючись їх більшою компетентністю.

Індиферентний – між дітьми і такими батьками холодні, відчужені взаємини. Батьки занепокоєні особистими справами, отже не вистачає часу і сил на виховання дітей. У такому руслі відношень дитину ніщо не втримує від вияву девіантної поведінки. Тут батьки взагалі не беруть відповідальність за свою дитину, забезпечуючи тільки її базові потреби. Даний стиль поведінки найчастіше може зустрічатися у таких батьків, які зайняті власною справою і піклуються лише про матеріальне становище, та навпаки, особи які ведуть деструктивний образ життя, мають розлади психіки чи залежності.

Варто зазначити, що поява того чи іншого стилю у сімейному вихованні залежить від багатьох факторів. Відповідно до робіт Домке можна говорити про те, що основними передумовами є соціальне та культурне походження, умови праці та життя загалом, уявлення про

ціннісні та поведінкові норми, соціально-політичні та міжособистісні відносини, а також економічне положення [8].

1.2 Поняття «маніпуляція». Чинники схильності до маніпуляції. Ознаки маніпулятивної поведінки.

Поняття «маніпуляція» має пряме та метафоричне значення. Основним використанням у якості метафори використовувалось при демонстрації різних видів фокусів та гри в карти, де окрім вправності, є місце прихованню дій або справжніх намірів, а також проведення різних процедур, які відволікають увагу спостерігача. Як зауважує Г. Шіллер: «Для досягнення успіху маніпуляція повинна залишатися непомітною» [20, с. 43]. Таким чином здійснюється психологічний тиск на особистість і підвищується рівень сприйняття впливу. Згодом маніпуляцію почали розуміти (у непрямому значенні) як прагнення «прибрати до рук», «спіймати на гачок», «спроба перетворити людину у слухняне знаряддя, у маріонетку».

За Е. Шостром можна характеризувати стиль життя маніпулятора за допомогою п'яти основних чинників:

Неправда - маніпулятор створює образ, що має справити враження.

Неусвідомленість – на основі створеного образу й тримається його життя і таким чином маніпулятор не усвідомлює справжнього значення життя, сприймає тільки те, що хоче, витрачаючи сили на те, щоб підтримувати дійсність створеного образу.

Низька самооцінка - присутнє відчуття неповноцінності, гостра реакція на критику, низька самоповага.

Контроль – на перший погляд людина здається спокійною, однак тримає себе та інших під постійним контролем, його м'язи тіла та обличчя, а також когнітивні процеси завжди знаходяться у стані напруги. Життя в такому темпі буде негативно впливати на його якість. Постійна

підтримка вигаданого одразу може виснажувати і призвести до вигорання особистості.

Цинізм - недовіра собі й іншим, переконання у тому, що нікому не можна довіряти. Обманюючи інших з'являється стійка думка, що всі люди користуються такими методами [21].

Маніпулятивні відношення це форма міжособистісної взаємодії яка характеризується прихованістю впливу на партнера, позбавлена відвертості, довіри та взаєморозуміння. Маніпулятивний вплив відрізняється від інших за ознакам, що спрямовані на моральність, усвідомленість, критичність і соціальну автономність.

Аналіз різних авторських позицій можна об'єднати у такі положення:

1. Маніпулює кожен – всі і постійно, але у різному контексті, мірі та засобами. Кожна людина хоча б раз у своєму житті використовувала прийоми маніпулятивного характеру для досягнення бажаної мети.

2. Маніпуляції, які застосовують можуть бути як неусвідомлюваними, так і усвідомлюваними та цілеспрямованими. Так трапляється, що зазвичай дитячі маніпуляції є неусвідомленими ними самими і відбуваються за рахунок механізмів захисту або наслідування.

3. Маніпуляція завжди має негативний характер. Тут думки авторів дещо розрізняються. Дехто вважає що використовувати оточуючих задля своїх цілей є позбавленим моралі та не етичним. Інша частина має думку, що маніпуляції можуть створювати середовище для особистісного зростання, виховання певних навичок на умінь.

4. Досвідчені маніпулятори знають, що найлегше вплинути на людину або групу людей коли вона перебуває у натовпі, адже всередині натовпу діють механізми циркулярної реакції, емоційного зараження. Зокрема, лідери культів здатні маніпулювати своїми жертвами та отримувати від них максимум реакції при активізуванні таких явищ як паніка та страх.

У наукових роботах зарубіжних дослідників Г. Франке та Г. Шіллер зустрічається виокремлення трьох головних видових ознак маніпуляції:

1) маніпуляція – це вид психологічного впливу або дій, що спрямовані на когнітивні процеси людини, а не на фізичний вплив. Мішенню дій маніпулятора є духовні та психічні структури людської особистості;

2) маніпуляція – вплив, який здійснюється, є успішним в тому випадку коли він залишається непомітним.

3) маніпуляція – вимагає значної майстерності і знань як власних можливостей, так і особливостей психології людини. Хоча іноді вистачає власних особистісних чи зовнішніх характеристик для того щоб мати владу над оточенням [20].

1.3 Особливості взаємозв'язку стилю виховання та маніпулятивної поведінки.

Певний відсоток науковців стверджують, що кожна людина хоча б раз в житті проявляла ознаки маніпулятивної поведінки.

Аналіз робіт дав нам змогу виокремити та навести п'ять ознак маніпулятивної поведінки:

- 1) психологічний вплив;
- 2) ставлення маніпулятора до іншого як до засобу чи способу досягнення власних цілей;
- 3) прагнення отримати односторонній вииграш;
- 4) прихований характер впливу;
- 5) використання психологічної сили, переваг, застосування слабких сторін особистості.

Відмінність між кожною маніпуляцією заключається переважно в таких факторах : усвідомленість; мотив або мета; засоби та способи, які були застосовані.

Виховання це той великий, об'ємний та значущий процес, у якому питання маніпулятивної поведінки зустрічається дуже часто і має як позитивний характер, так і негативний [23].

За різноманітними твердженнями, що дають пояснення на поняття «маніпуляція», які зустрічаються у науковій літературі, можна провести паралель с маніпулятивною поведінкою батьків у вихованні:

1) Це вплив на іншу людину, який не завжди нею усвідомлюється і змушує діяти згідно бажанням маніпулятора. Такий механізм зустрічається дуже часто. Батьки з народження застосовують механізми, пов'язані з керуванням своєю дитиною для досягнення своїх цілей. Наприклад позбавлення іграшок, солодоців і т.п. для того щоб детермінувати дитину до якихось дій.

2) Це процес створення ілюзій про навколишнє середовище, які сприймаються оточенням. У вихованні маніпуляція може стосуватися порівняння дитини як особистості з вигаданим ідеалом для створення в ній відповідних особливостей характеру, зовнішності або поведінки.

3) Приховане пробудження в іншій людині тих намірів і бажань, які не відповідають її потребам. Батьки маніпулятивною поведінкою змушують діяти таким чином, як вони того потребують.

4) Вплив на особистість задля програмування її поведінки. Таким чином відбувається виховання поведінкових патернів дитини, програмування емоцій, почуттів, думок про середовище та самого себе.

5) Підпорядкування своїй волі та обмеження свободи учасника процесу. Батьки таким чином намагаються “захистити” своє чадо від небезпечного світу, але насправді частіше за все травмують таким чином психіку.

Отже, стиль виховання ділиться на авторитетний (демократичний), авторитарний і ліберальний. Вони характеризуються за емоційним відношенням до дитини, регламентуванням її поведінки та розвитку її як самостійної особистості. Маніпулятивна поведінка є поширеним

явищем, яке зустрічається в будь-яких міжособистісних стосунках. Під час цього процесу здійснюється психологічний вплив на індивіда, досягнення маніпулятором власних цілей за допомогою жертви й контроль її дій загалом.

РОЗДІЛ II. ЕМПІРИЧНЕ ДОСЛІДЖЕННЯ ЗВ'ЯЗКУ СТИЛІВ ВИХОВАННЯ ТА МАНІПУЛЯТИВНОЇ ПОВЕДІНКИ БАТЬКІВ.

2.1. Опис методів дослідження взаємозв'язку стилів виховання та маніпулятивної поведінки батьків.

Дослідження проводилось за допомогою платформи Google Test в режимі online. Вибірка складалась з 65 респондентів. Це батьки, які належать до різних вікових категорій, соціальних положень та мають різну кількість дітей. Аналіз отриманих даних відбувався за допомогою визначення кореляційних зв'язків за Пірсоном в програмі Ekel.

Для дослідження зв'язку між стилем виховання і маніпулятивною поведінкою батьків було обрано такі методики як Шкала Банта та тест «Стиль спілкування і виховання» (модифікація Р.В. Овчарової).

Шкала Банта має 20 питань, на які досліджуваний повинен виразити свій ступінь згоди, від 1 – дуже рідко, до 5 – завжди. Усі бали сумуються і далі за отриманим балом відбувається інтерпретація. Якщо досліджуваний набрав 40 і менше балів то це низький показник маніпулятивної поведінки, 40 – 60 балів характеризується як середній показник з тенденцією до низького, 60 – 80 балів означає середній показник з тенденцією до високого рівня, 80 балів і вище це високий показник маніпулятивної поведінки. Відповідно, що чим вище показник, тим частіше людина застосовує маніпулятивні дії для досягнення своїх цілей.

Тест «Стиль спілкування і виховання» (модифікація Р.В. Овчарової) має 10 питань, котрі позначають певну ситуацію, відповідно до них надається 3 варіанти відповідей-реакцій. В кожному питанні відповідь «а», «б» або «в» має свій бал, які потім сумуються для загального значення. Якщо респондент набрав від 25 до 30 балів то йому імпонує демократичний стиль спілкування з дитиною, сума балів від 20

до 24 вказує на авторитарний стиль виховання, при балах від 10 до 19 стиль виховання є ліберальним.

Дані методики є зрозумілими за своїм змістом для досліджуваних, також мають доступну інтерпретацію та допомагають емпірично дослідити питання взаємозв'язку стилів виховання та маніпулятивної поведінки батьків.

2.1 Результати дослідження взаємозв'язку стилів виховання та маніпулятивної поведінки батьків.

Аналізуючи загальну картину отриманих результатів можна сказати, що у даній вибірці кількість батьків, яким притаманний авторитетний (демократичний) стиль виховання сягає 64,62 %. ліберальний стиль характерний для 4,62 % . Способами авторитарних методів виховання користуються 30.77 % (рис. 2.1)

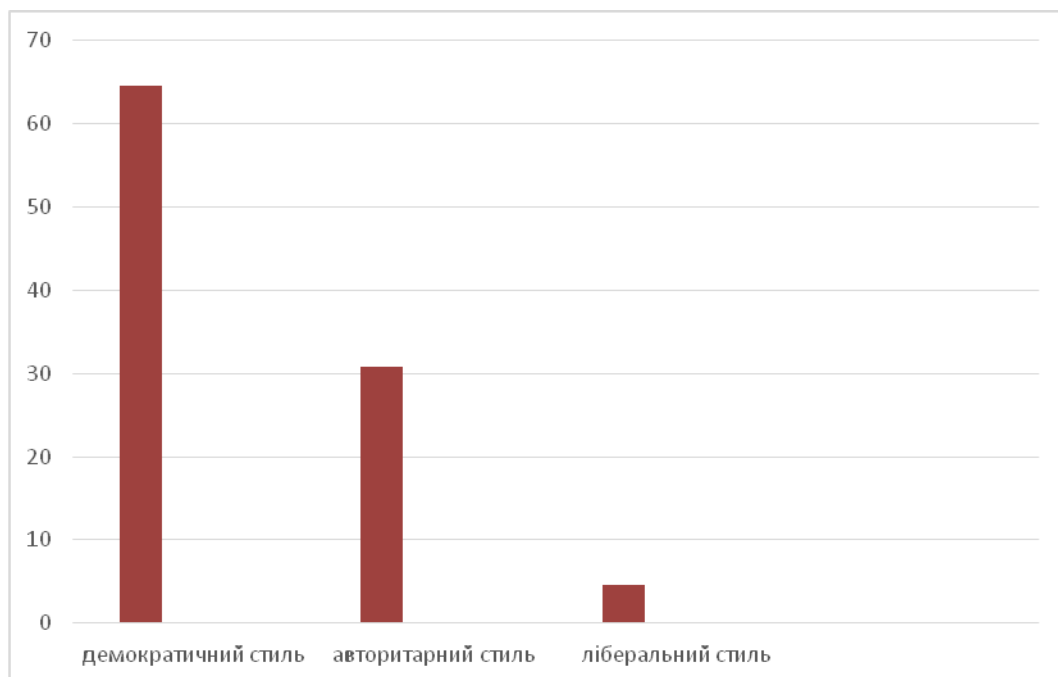


рис. 2.1 Розподіл результатів стилів виховання за методикою Тест «Стиль спілкування і виховання» (модифікація Р.В. Овчарової)

Якщо говорити про схильність до маніпулятивної поведінки, то були отримані середні значення, але у випадку 73,85 % респондентів з тенденцією до високого рівня, а у 26,15 % наближено до низького (рис.2.2).

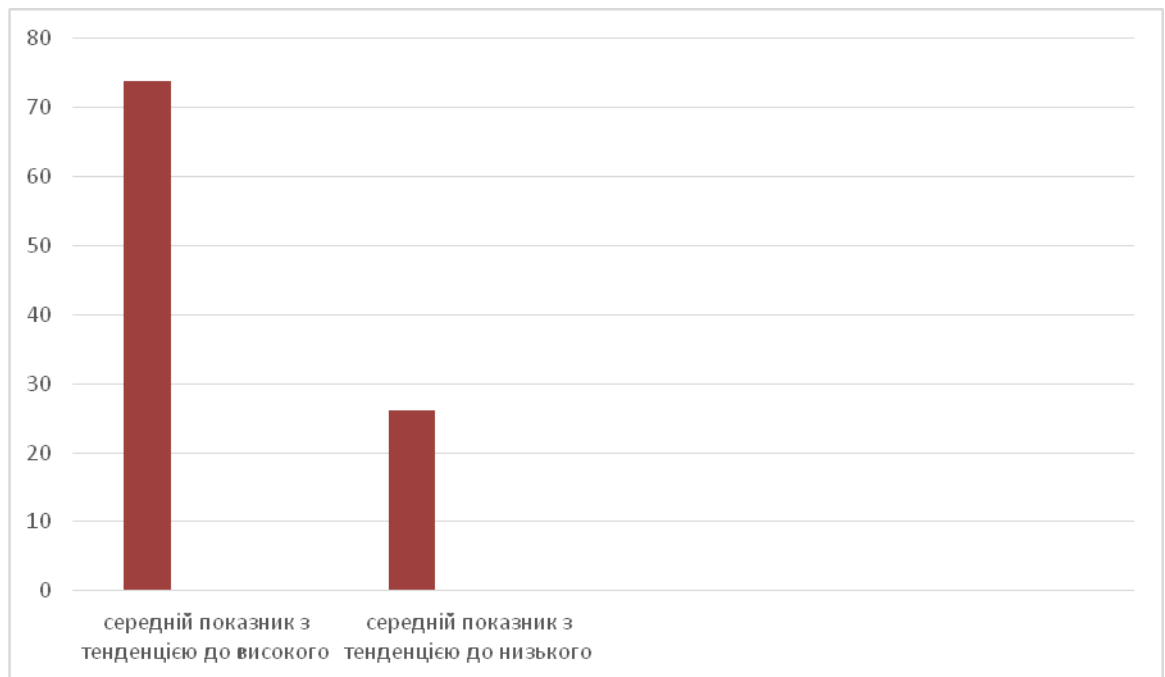
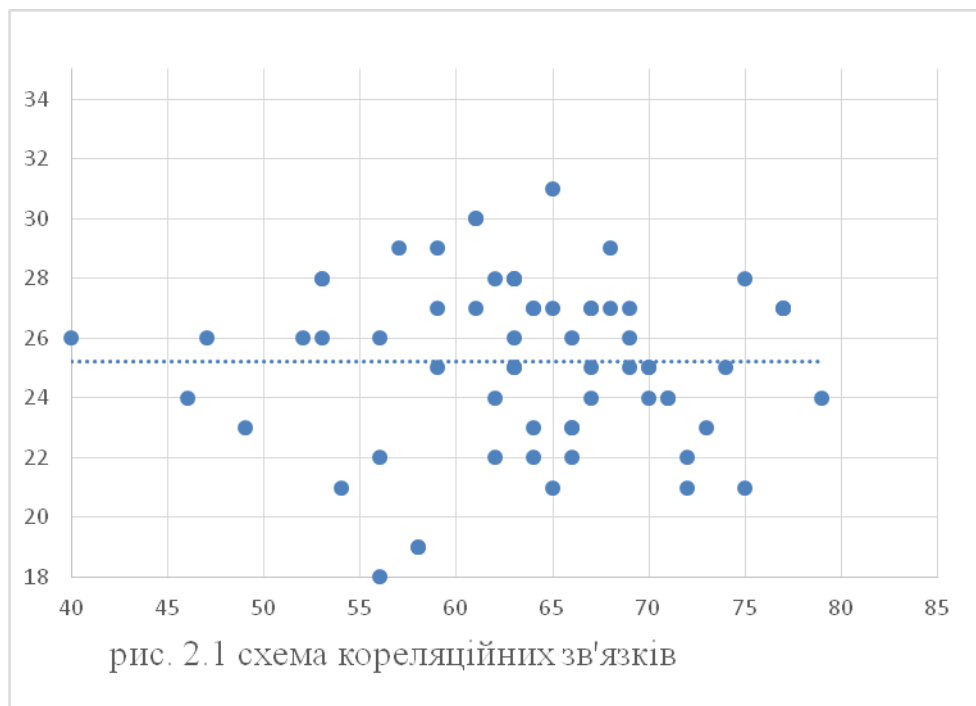


рис. 2.2 Схильність до маніпулятивної поведінки за методикою Шкала Банта

На основі вищевказаних результатів був проведений кореляційний аналіз за Пірсоном, який показав відсутність взаємозв'язку стилю виховання та маніпулятивної поведінки батьків. Точкова діаграма може наглядно показати схему розсіяння даних вибірки.



Отримання такого результату можна обґрунтувати тим, що стиль виховання є обширним та глибинним процесом, який включає в себе велику кількість факторів та передумов для виникнення. У свою чергу маніпулятивна поведінка зустрічається у всіх видах відносин і має місце позитивного та негативного впливу.

У відсотковому відношенні наведемо взаємозв'язок кожного стилю з рівнями схильності до маніпулятивної поведінки (табл. 2.1)

Таблиця 2.1

Взаємозв'язок рівня маніпулятивної поведінки та стилю виховання

Стиль виховання	Рівень маніпулятивної поведінки(%)	
	Середній показник з тенденцією до високого	Середній показник з тенденцією до низького
Авторитетний	46%	17%
Авторитарний	26%	6%
Ліберальний		5%

Аналізуючи вищезазначену таблицю була виявлена така тенденція, що батьки, які застосовують авторитетний (демократичний) стиль виховання мають найбільший відсоток схильності до маніпулятивної поведінки, що наближується до високого. Це може свідчити про те, що батьки в таких відносинах користуються більш хитрими методами виховання. Під час авторитарності батьки частіше обирають наказову форму спілкування, тому відсоток схильності до маніпулювання менший. Найменша кількість батьків з ліберальним стилем виховання, усі вони схильні до тенденції низького рівня маніпулятивної поведінки.

Це може бути пов'язане з тим, що вони мало регламентують поведінку своїх дітей, тому рідко застосовують будь-які форми виховання.

За відсотковим аналізом розподіл виконався таким чином, що найбільша кількість вибірки припала на демократичний стиль з наближенням до високого рівня маніпулятивної поведінки. Виходячи з цього складається думка про те що, батьки, які застосовують методи такого стилю найчастіше прибігають до маніпуляцій, тому як наказова форма характерна більше для авторитарних батьків, а ігнорування найчастіше притаманне для ліберального стилю.

В ході напрацювання кваліфікаційної роботи ми прийшли до думки, що надалі варто змінити сферу дослідження і зробити наголос саме на стилях поведінки. Так як це важливий етап при становленні особистості варто емпірично визначити які фактори сприяють застосуванню того чи іншого стилю при вихованні дітей у сучасному світі. Також необхідним є створення психокорекційних програм або тренінгів для допомоги батькам наблизити методи виховання до демократичних засобів. Такий стиль є найбільш вдалим для того щоб виховати психологічно зрілу особистість, з адекватними уявленнями про поведінкові, ціннісні та статево-рольові норми.

Виходячи з цього, що більшість батьків належать до групи авторитетного (демократичного) стилю виховання і мають тенденцію наближену до високого рівня схильності до маніпулятивної поведінки можна навести деякі психогігієнічні рекомендації. Застосування таких методів допоможе створити гармонійні стосунки в сім'ї, підвищити рівень довіри між її членами.

2.3 Психогігієнічні рекомендації батькам

Батьківство є об'ємним та довготривалим процесом життя людини. Рівень відповідальності підвищує ризик виникнення стресових ситуацій. Тому часто можна зустріти, що у батьків настає період виснаження,

емоційного вигорання. Цей стан має наслідки роздратованості, небажанням спілкуватися, агресивність, що призводить до проблем не тільки з емоційною стабільністю, але й фізіологічному самопочутті. Результатом такого стану є віддалення членів сім'ї, зміна характеру відношень, що згодом може призвести до розриву всіх зв'язків.

Таким чином наступні рекомендації допоможуть знизити ризик емоційних порушень, позбавитись накопичення негативних емоцій, за рахунок того, що дорослий буде екологічно для інших висловлювати їх і обговорювати.

Аналізуючи проблематику виховання доцільно встановити ряд рекомендацій, що допоможуть батькам створити гармонійні стосунки з дитиною та виховати її повноцінною особистістю. Варто зазначити, що основою виховання є любов до дитини та повага до її емоцій, почуттів та потреб. Звісно, що таке ставлення будується не на тому, що дитина повинна заслужити це, а за те що вона є.

По-перше, батькам варто розмовляти зі своєю дитиною про свої почуття, бажання та думки які її стосуються. Голос повинен бути рівним, не підвищеним і спокійним.

По-друге, внести певні правилами і обмеження, але тільки при умові, що дитина буде розуміти в чому сенс. Батькам треба пояснювати чому цього не можна робити усім, і самим дотримуватися цих правил, а чому не можна робити тільки дітям. Якщо батьки самі будуть порушувати встановлені правила, то це підірватиме довірливі стосунки і важливість дотримання регламенту.

По-третє важливо пам'ятати, що дитина є відображенням своїх батьків. Перш ніж звинувачувати у недотриманні норм поведінки треба проаналізувати свою й визначити можливу схожість у своїх діях.

Потрібно встановлювати зоровий контакт при розмові, надавати почуття надійності і впевненості. Частіше реагувати тактильно (обійми, поглажування, рукостискання).

В бесідах з дитиною важливо бути лаконічним, стійким, але негрубим і суворим. Тільки спокійний та довірливий тон допоможе досягти бажаного результату від розмови. Також під час цього не надавати оцінку, а говорити тільки про свою думку і ставлення саме до ситуації, а не дитини в цілому.

Ні за яких обставин не засуджувати та обезцінювати почуття чи емоції дитини. Таке ставлення призведе до порушення довіри і близьких стосунків.

Не можна порівнювати саму дитину. Можливе співставлення минулих вчинків та теперешніх.

Для вираження своїх почуттів щодо поведінки чи дій дитини можна застосовувати метод «Я-повідомлення». Воно заключається у тому щоб говорити тільки про відчуття пов'язані з ситуацію, а не поведінку й дії дитини.

Уникати засобів маніпуляції. А відверто говорити про потреби щодо бажаної поведінки чи дій.

Що стосується покарань, то ту категорично забороняється впливи фізичного чи психологічного насилля. Для усвідомлення дитиною своїх помилок варто визначити це у формі діалогу. У крайньому випадку позбавити бажаної речі, процесу на деякий час для усвідомлення своїх помилок. Також слід використовувати практику щоб дитина сама обирала собі покарання.

ВИСНОВКИ

1. В процесі теоретичного аналізу було визначено, що процесу виховання притаманні такі стилі, як авторитетний або демократичний, авторитарний та ліберальний. Вони відрізняються один від одного характером відносин між батьками та дитиною, їх міжособистісних стосунків та поведінки в сім'ї загалом.

Насамперед ці стилі складаються з методів та дій, що спрямовані на виховання, а також умов їх доцільного застосування. Характер виникнення певного стилю обумовлений такими факторами, як соціальне та культурне походження, умови праці та життя загалом, уявлення про ціннісні та поведінкові норми, соціально-політичні та міжособистісні відносини, а також економічне положення. Також до них можна додати ступінь бажання мати дитину, рівень почуття відповідальності, відносини між подружжям.

Поняття «маніпуляція» у сучасному житті зустрічається дуже часто. Прибігаючи до таких методів людина має на меті заволодіти своєю жертвою, досягти поставлених цілей за допомогою оточуючих, а також вплинути на особистість в цілому. Прояв маніпулятивної поведінки при виховнні може мати не тільки негативні наслідки, але й позитивні. В процесі аналізу різних наукових джерел було виявлено, що такий детермінант може створювати умови для особистісного становлення і розвитку, досягненні нових результатів. Батьки таким чином можуть створювати такі умови, щоб пристосувати дитину до суспільних відносин.

2. Дослідження за методиками виявило такі результати, що більшість респондентів з демократичним стилем виховання, які схильні до тенденції на високий рівень маніпулятивної поведінки – 46%, з тенденцією до низького рівня – 17%. Далі авторитарний стиль з наближенням до високого рівня маніпулятивної поведінки – 26%, до

низького – 6%. Найменше було виявлено ліберальних батьків з тенденцією до низького рівня – 5%.

3. Відсутність кореляційного зв'язку між стилем виховання та маніпулятивною поведінкою батьків може свідчити про те, що сутність стилей поведінки залежить від більш глибоких факторів, а маніпулятивна поведінка може проявлятися у будь-якій системі відносин та різнитися за характером, метою та напрямом впливу. У ході опрацювання даної теми було визначено, що більш доцільним буде розглянути стилі поведінки, визначити причину їх виникнення та співзалежні фактори. На основі отриманої інформації також варто створити психокорекційну програму або тренінг для роботи з батьками, яким присущі ліберальний і авторитарний стилі. Тому як демократичний стиль виховання найбільше підходить для розвитку здорової особистості, яка буде усвідомлено ставитись до життя, нести відповідальність за свої вчинки та мати особисту думку.

СПИСОК ВИКОРИСТАНИХ ДЖЕРЕЛ

1. Аверін В. А. Психологія дітей та підлітків. СПб., 2013. 379 с.
2. Аккерман Н. Семья как социальная и эмоциональная единица. СПб: Питер, 2000. С. 18–26.
3. Андреева Т. В. Семейная психология: Учеб. пособие. СПб., 2004. 244 с.
4. Божович Л.И. Проблемы формирования личности: Избр. психол. тр. Воронеж, 2001. 349 с.
5. Гринчук О.І. Аналіз зумовленості особистісного розвитку дитини типом батьківського ставлення в сім'ї. *Збірник наукових праць: філософія, соціологія, психологія*. Івано-Франківськ, 2010. Вип. 15. Ч. 2. – С. 55-64.
6. Доценко Е. Психология манипуляции: феномены, механизмы и защита. – СПб.: Питер, 2003. – 304 с.
7. Domke H. Erziehungsmethoden. Aspekte und Formen des Methodischen in der Erziehung. *Eine Einführung*. Band 2. Donauwörth: Auer, 1991. 432 S.
8. Дружинин В.Н. Психология семьи. СПб.: Питер, 2006. 176 с.
9. Ерніязова В. Стиль сімейного виховання і самооцінка дитини. *Педагогіка і психологія професійної освіти*. 2009. №3. С.224–228.
10. Забродський М. М. Вікова психологія : Навч. посібник. Тернопіль, 2005. С. 57–70.
11. Іванов Д.І. Психологічний аналіз системи дитячо–батьківських відносин в парадигмі глибинної психології : автореф. дис. ... канд. психол. наук / Д.І. Іванов. – Одеса, 2005. – 20 с.
12. Карабанова О. А. Психология семейных отношений: Учебное пособие. К., 2001. 122 с.

13. Качинська А. В. Чинники впливу на розвиток самоставлення у підлітковому віці. *Освіта та розвиток обдарованої особистості*. 2013. № 8-9 (15-16). С. 105-107.
14. Козачек О. Психологическая манипуляция: за и против. *Народное образование*. 2009. № 2. С. 265-272.
15. Степанов О.М. Основи психології і педагогіки : навчальний посібник. К., 2006. 520 с.
16. Столярчук О. А. Вплив сім'ї на формування самооцінки дитини. *Розвиток особистості в умовах трансформаційного суспільства»: матер. міжнар. наук.-практ. конф.* Київ. К., 2012. С. 423-426.
17. Торохтій В. С. Методика діагностики психологічного здоров'я сім'ї. *Практична психологія та соціальна робота*. К., 2006. №9. С. 30–35.
18. Федоришин Г.М. Психологія становлення особистості у батьківській сім'ї. Івано–Франківськ, 2006. 174 с.
19. Шейнов В. Скрытое управление человеком. Минск, 2010. 848 с.
20. Шиллер Г. Манипуляторы сознанием. М., 1980. – 324 с.
21. Шостром Э. Человек-манипулятор. Внутреннее путешествие от манипуляции к актуализации. К., 2005. – 82 с.
22. Шнейдер Л.Б. Психология семейных отношений. [курс лекций]. М.: Апрель-Пресс, 2000. 512 с.
23. Яблонська Т.М. Сімейна дисфункція: феноменологія, види, напрямки психокорекції. *Наукові записки Інституту психології ім. Г.С. Костюка НАПН України*. К., 2011. Вип.39. 444 с. С. 415.

ДОДАТКИ

ДОДАТОК А

КОДЕКС АКАДЕМІЧНОЇ ДОБРОЧЕСНОСТІ ЗДОБУВАЧА ВИЩОЇ ОСВІТИ ХЕРСОНЬСЬКОГО ДЕРЖАВНОГО УНІВЕРСИТЕТУ

Я, _____,
учасник(ця) освітнього процесу Херсонського державного університету, **УСВІДОМЛЮЮ**, що академічна доброчесність – це фундаментальна етична цінність усієї академічної спільноти світу.

ЗАЯВЛЯЮ, що у своїй освітній і науковій діяльності **ЗОБОВ'ЯЗУЮСЯ**:

– дотримуватися:

- вимог законодавства України та внутрішніх нормативних документів університету, зокрема Статуту Університету;
- принципів та правил академічної доброчесності;
- нульової толерантності до академічного плагіату;
- моральних норм та правил етичної поведінки;
- толерантного ставлення до інших;
- дотримуватися високого рівня культури спілкування;
 - надавати згоду на:
- безпосередню перевірку курсових, кваліфікаційних робіт тощо на ознаки наявності академічного плагіату за допомогою спеціалізованих програмних продуктів;
- оброблення, збереження й розміщення кваліфікаційних робіт у відкритому доступі в інституційному репозитарії;
- використання робіт для перевірки на ознаки наявності академічного плагіату в інших роботах виключно з метою виявлення можливих ознак академічного плагіату;
 - самостійно виконувати навчальні завдання, завдання поточного й підсумкового контролю результатів навчання;
 - надавати достовірну інформацію щодо результатів власної навчальної (наукової, творчої) діяльності, використаних методик досліджень та джерел інформації;
 - не використовувати результати досліджень інших авторів без використання покликань на їхню роботу;
 - своєю діяльністю сприяти збереженню та примноженню традицій університету, формуванню його позитивного іміджу;
 - не чинити правопорушень і не сприяти їхньому скоєнню іншими особами;
 - підтримувати атмосферу довіри, взаємної відповідальності та співпраці в освітньому середовищі;
 - поважати честь, гідність та особисту недоторканність особи, незважаючи на її стать, вік, матеріальний стан, соціальне становище, расову належність, релігійні й політичні переконання;
 - не дискримінувати людей на підставі академічного статусу, а також за національною, расовою, статевою чи іншою належністю;
 - відповідально ставитися до своїх обов'язків, вчасно та сумлінно виконувати необхідні навчальні та науково-дослідницькі завдання;
 - запобігати виникненню у своїй діяльності конфлікту інтересів, зокрема не використовувати службових і родинних зв'язків з метою отримання нечесної переваги в навчальній, науковій і трудовій діяльності;
 - не брати участі в будь-якій діяльності, пов'язаній із обманом, нечесністю, списуванням, фабрикацією;
 - не підроблювати документи;
 - не поширювати неправдиву та компрометуючу інформацію про інших здобувачів вищої освіти, викладачів і співробітників;
 - не отримувати і не пропонувати винагород за несправедливе отримання будь-яких переваг або здійснення впливу на зміну отриманої академічної оцінки;
 - не залякувати й не проявляти агресії та насильства проти інших, сексуальні домагання;
 - не завдавати шкоди матеріальним цінностям, матеріально-технічній базі університету та особистій власності інших студентів та/або працівників;
 - не використовувати без дозволу ректорату (деканату) символіки університету в заходах, не пов'язаних з діяльністю університету;
 - не здійснювати і не заохочувати будь-яких спроб, спрямованих на те, щоб за допомогою нечесних і негідних методів досягати власних корисних цілей;
 - не завдавати загрози власному здоров'ю або безпеці іншим студентам та/або працівникам.

УСВІДОМЛЮЮ, що відповідно до чинного законодавства у разі недотримання Кодексу академічної доброчесності буду нести академічну та/або інші види відповідальності й до мене можуть бути застосовані заходи дисциплінарного характеру за порушення принципів академічної доброчесності.

(дата)

(підпис)

(ім'я, прізвище)

