

**МІНІСТЕРСТВО ОСВІТИ І НАУКИ УКРАЇНИ
ХЕРСОНСЬКИЙ ДЕРЖАВНИЙ УНІВЕРСИТЕТ
ФАКУЛЬТЕТ ПСИХОЛОГІЇ, ІСТОРІЇ ТА СОЦІОЛОГІЇ
КАФЕДРА СОЦІАЛЬНОЇ РОБОТИ, СОЦІАЛЬНОЇ ПЕДАГОГІКИ
ТА СОЦІОЛОГІЇ**

**СИСТЕМА РОБОТИ СОЦІАЛЬНОГО ПЕДАГОГА ІЗ
ВАЖКОВИХОВУВАНИМИ ПІДЛІТКАМИ**

Кваліфікаційна робота (проект)

на здобуття ступеня вищої освіти «магістр»

Виконав: студент 2 курсу 07-211М групи

Спеціальності 231 Соціальна робота

Освітньо-професійної програми «Соціальна
робота»

Олександр ГОЛОВНІЧ

Керівник: к.пед. н., доцент Тетяна ШВЕЦЬ

Рецензент: соціальний педагог Херсонського
навчально-виховного комплексу «Дошкільний
навчальний заклад – спеціалізована школа з
поглибленим вивченням англійської мови І
ступеня – гімназія» №56 Херсонської міської
ради

Ольга НАДЄЄВА

Херсон – 2021

ЗМІСТ

ВСТУП	4
РОЗДІЛ 1. Теоретико-методологічні засади соціально-педагогічної роботи з «важкими підлітками»	8
1.1 Основні поняття «важка дитина», «важковиховуваний підліток»: історіографія проблеми.....	8
1.2 Організація соціальної роботи з важковиховуваними підлітками	16
РОЗДІЛ 2. Індивідуальна та групова робота соціального педагога з важковиховуваними підлітками в закладах освіти: технологічний та практичний аспекти	24
2.1 Характеристика індивідуальної форми роботи через модель співдії соціального педагога та важковиховуваного підлітка	24
2.2 Технологія соціально-педагогічного тренінгу як групова форма роботи розв’язання проблеми важковиховуваності підлітків.....	30
ВИСНОВКИ	34
СПИСОК ВИКОРИСТАНИХ ДЖЕРЕЛ	37
ДОДАТКИ	43
Додаток А. Кодекс академічної доброчесності здобувача освіти Херсонського державного університету	43
Додаток Б. Методика діагностики схильності до девіантної поведінки (Н.Ю. Максимова)	44
Додаток В. Схема ведення бесіди з важковиховуваною дитиною.....	49

Додаток Г. Приклади тренінгових та корекційних занять з важковиховуваними підлітками	52
Додаток Д. Методичні рекомендації до поведінки дорослих у ставленні до «важких підлітків»	59

ВСТУП

Актуальність роботи. Актуальність вивчення соціальної роботи з важкими підлітками пов'язана з тривалим системним, економічним, демографічним і соціальною кризою в Україні.

На тлі цієї кризи в найбільш важкому становищі перебувають діти, особливо підлітки. Підлітковий вік найбільш вразливий для зовнішніх впливів, тому що в цей період особистість тільки формується, вибудовуючи власну систему стійких моральних переконань, цінностей.

Важливе місце у формуванні свідомої особистості належить процесу виховання. Освіта – це цілеспрямований процес впливу, за допомогою якого людина намагається прищепити бажані риси і якості.

Під час реалізації завдань гармонійного виховання підлітків значний вплив має проблема важковихованості. Важковихованість – соціально-педагогічна проблема, з чим неодмінно стикаються соціальні працівники/педагоги, вчителі, психологи та громадськість при здійсненні освітнього процесу.

Вивченням такої категорії підлітків, а також їх морально-психічних характеристик займалися такі дослідники, як: Л. Виготський, В. Кащенко, В. Сухомлинський, В. Сорока-Росинський, А. Макаренко, Л. Зюбіна, В. Степанов, В. Татенко, В. Бойко, Н. Максимова, В. Оржеховська, А. Капська та багато інших сучасних вчених-педагогів.

Важковихованість супроводжується деформацією соціальних зв'язків і відчуженням підлітків від базових інститутів соціалізації, особливо від родини та закладу освіти. У результаті в багатьох випадках формується антисуспільна особистість, яка становить загрозу як для суспільства, так і для них самих.

Актуальність піднятої проблеми характеризується тим, що сучасне українське суспільство не тільки не сприяє розв'язанню проблеми важковихованості дітей і підлітків, а навпаки загострює її. Саме тому розгляд даної теми є актуальним для сьогодення, адже потрібно

досліджувати реальні та розробляти нові шляхи розв'язання проблеми важковихованості підлітків. Отже, все вище зазначене і зумовило вибір теми кваліфікаційної роботи «Система роботи соціального педагога із важковиховуваними підлітками».

Зв'язок роботи з науковими програмами, планами, темами. Кваліфікаційну роботу виконано відповідно до наукової теми кафедри соціальної роботи, соціальної педагогіки та соціології «Сучасні технології формування професійної активності в умовах трансформації сучасного українського суспільства» (державний реєстраційний № 0117U006790). Тему роботи обговорено та затверджено на засіданні кафедри соціальної роботи, соціальної педагогіки та соціології (протоколи від 01.11.2020 р. № 4, від 20.09.2021 р. № 3) та наказом по Херсонському державному університету.

Мета роботи полягає в теоретичному аналізі та характеристиці використання технологічних прийомів у роботі соціального педагога з важковиховуваними підлітками.

Згідно з поставленою метою **завданнями дослідження** виступають наступні:

1. зробити історіографічний аналіз основних понять дослідження «важка дитина», «важковиховуваний підліток»;
2. розглянути особливості теоретико-методологічні організації соціальної роботи з важковиховуваними підлітками;
3. охарактеризувати специфіку індивідуальної форми роботи через модель співдії соціального педагога та важковиховуваного підлітка;
4. висвітлити своєрідність використання технології соціально-педагогічного тренінгу як групової форми роботи у розв'язанні проблеми важковихованості підлітків;
5. розробити методичні рекомендації до поведінки дорослих у ставленні до «важких підлітків».

Об'єкт дослідження – соціально-педагогічна робота з важковиховуваними підлітками.

Предмет роботи – теоретичні та технологічні особливості роботи соціального педагога з важковиховуваними підлітками в закладах освіти.

Методи дослідження: вивчення наукової літератури з проблеми виховання важковиховуваних підлітків; аналіз результатів сучасних соціологічних досліджень та статистичної інформації щодо обраної теми дослідження.

Науковою новизною одержаних результатів виступає ґрунтовний аналіз теоретичних основ та технологічних особливостей організації соціально-педагогічної роботи з важковиховуваними підлітками; розглянуто специфічні ознаки індивідуальної та групової форм роботи соціального педагога з важковиховуваними підлітками в закладах освіти; розроблено методичні рекомендації до поведінки дорослих у ставленні до «важких підлітків».

Практичною значущістю виступає можливість використання результатів дослідження в професійній діяльності соціальних педагогів закладів освіти різних рівнів під час роботи з попередження важковиховуваності підлітків; студентами освітніх програм «Соціальна робота» та «Соціальна педагогіка» закладів вищої освіти в процесі підготовки до семінарських та практичних занять; теоретико-технологічний аналіз особливостей організації соціальної роботи з важковиховуваними підлітками може бути використаний спеціалістами соціальних служб, волонтерами або громадськими діячами у роботі з даною категорією населення в процесі профілактики важковиховуваності дітей задля розробки власних програм, технологій, соціальних проєктів тощо.

Апробація результатів дослідження. Матеріали дослідження обговорювались під час попередніх захистів кваліфікаційної роботи на

засіданнях кафедри соціальної роботи, соціальної педагогіки та соціології (протоколи від 01.11.2020 р. № 4, від 20.09.2021 р. № 3).

Структура роботи. Кваліфікаційна робота складається зі вступу, двох розділів, списку використаних джерел та додатків. Загальний обсяг дослідження складає 60 сторінках.

РОЗДІЛ 1

ТЕОРЕТИКО-МЕТОЛОДОГІЧНІ ЗАСАДИ СОЦІАЛЬНО-ПЕДАГОГІЧНОЇ РОБОТИ З «ВАЖКИМИ ПІДЛІТКАМИ»

1.1 Основні поняття «важка дитина», «важковихований підліток»: історіографія проблеми

Питання «важких», «важковихованих» дітей та підлітків турбує простих людей та науковців впродовж тривалого часу розвитку громад та соціальних спільнот.

Поняття «важкі діти» вперше з'явилося в науковій літературі наприкінці XIX ст. Спочатку так називали дітей із чіткими фізичними вадами. На початку XX століття в 20-30-х роках зміст вищезазначеного поняття дещо змінився та розширився, що було обумовлено суспільними трансформаціями які відбувалися в тогочасному суспільстві. Громадська війна, епідемія голоду, інтервенція призвели до руйнування багатьох сімей і залишилось без батьківського піклування багато дітей. Суспільство нахлинула хвиля підлітків-правопорушників та безпритульних дітей, дітей-сиріт, які у науковому обігу і стали визначатися як «важкі діти». До категорії «важких дітей» відносили дітей-правопорушників, безпритульних та дітей з різноманітними дефектами, а також дітей з масової школи, які обтяжували навчально-виховний процес.

У цей період даним питанням займалися такі дослідники як Л. Виготський, П. Блонський, В. Кащенко, В. Сорока-Росинський, А. Макаренко та інші.

На початку минулого століття терміном «важка дитина» почали називати безпритульних, дітей-правопорушників та дітей-сиріт, які залишилися без піклування батьків через громадянську війну, епідемію голоду й інтервенцію, що стали причинами руйнування багатьох родин.

Видатний учений Л. Виготський, зазначав: «Ми виділили такі типи і види важких дітей, які підлягають вивченню: важкі діти в масовій школі, важковиховувані діти в самому смислі цього слова (безпритульні, правопорушники, педагогічно занедбані), психо- і невропатичні діти, розумово відсталі, сліпі, глухонімі, логопати, психічно і фізично хворі діти» [8].

«П. Блонський у своїх наукових працях розглядав поняття «важкий школяр» через ставлення до нього вчителя, якому важко з ним працювати. Важкі школярі з високим розумовим потенціалом характеризувались відсутністю звички працювати, розбещеністю, невмінням доводити справу до завершення. Усі ці якості є результатом неправильного виховання. Важкі школярі з низьким розумовим потенціалом – це діти й підлітки, які виховуються в поганих соціальних умовах і вродженій ущербності» [8].

А. Грабов, характеризуючи термін «важкі діти» зазначав, що «Для одних – це невстигаючі діти, малообдаровані; для інших – це діти з нехарактерними для шкільного середовища настановами, або діти з різко вираженою індивідуальністю, яка нерідко знаходиться між здоров'ям та хворобою» [8].

Видатний педагог В. Сорока-Росинський окреслював поняття «важковиховувані та «морально-дефективні» так: «Зазвичай прийнято змішувати ці категорії дітей, об'єднуючи їх під загальною назвою дефективних, і з зовнішнього боку таке об'єднання здається повністю закономірним – адже насправді кожна дефективна дитина є важковиховуваною, а кожна важковиховувана від того і важка, що має певний дефект... Та чи інша дитина може виявитись важкою зовсім не через певний дефект зокрема, а навпаки, важковиховуваність може бути спричинена складністю і багатогранністю натури... сильні і талановиті люди часто розвиваються дуже бурхливо... найбільш видатні у всіх

сферах життя люди дуже часто бували горем для батьків і вихователів – достатньо прочитати їх біографії, щоб впевнитись у цьому...» [8].

В. Сорока-Росинський займався вихованням та вивченням даної категорії дітей, очоливши школу для таких дітей ім. Ф. Достоєвського у 1920-25 рр. в Петрограді, що допомогло вченому та педагогу виокремити з числа дефективних різного роду саме категорію важковиховуваних дітей, про що автор написав у своїй статті «Важковиховувані» (1920): «Ні, важковиховуваність не завжди означає дефективність, раніше, не говорячи про гострі випадки фізичної та розумової дефективності, дуже багато дітей найрізноманітніших категорій вважались важковиховуваними лише тому, що в школі загального типу вони викликали труднощі, але ось виокремили розумово відсталих, виокремили морально дефективних, потім невропатів, які потребують медично-педагогічного впливу, потім переростків. І все ж після виокремлення всіх цих дітей наявний певний залишок, який готові визнати якоюсь особливою категорією, що є відмінною від усіх інших, вище згаданих, але який, з іншого боку, намагаючись визначити більш докладно знову готові змішати з усією масою важковиховуваних, із якої він був виокремлений через те, що діти, які належить до цього недостатньо диференційованого виду важковиховуваності, мають схожі з іншими її видами риси» [8].

Початок ХХ століття ознаменований також діяльністю видатного педагога та практика А. Макаренка, впевненість у могутності саме виховної роботи якого полягала в тому, що ніяких порушників немає, існують люди і діти, які потрапили в складні життєві обставини. У роботі з такою категорією дітей учений вважав головною проблему стосунків дитини з її оточенням. А. Макаренко наголошував, що метою кожного педагога є подолання відносин особистості й колективу, що склались неправильно.

Праці Г. Фортунатова допомагають зрозуміти сутність поняття «важковиховуваність», окреслене А. Макаренком, учений наголошував: «важкий підліток – не є морально-дефективним, він стає таким унаслідок несприятливих умов життя й виховання. Важка дитина характеризується такими проявами в поведінці, як дратівливість, упертість, які, в свою чергу, сприяють виникненню конфліктів у стосунках з товаришами, учителями» [8].

Г. Фортунатов відводив головну роль навколишньому оточенню під час формування «важкого підлітка» й говорив, що вплив на розвиток характеру такої дитини має не стільки саме по собі навколишнє середовище, скільки стосунки дитини з цим середовищем. Бачимо наголос ученого на тому, чим дитина зайнята в своєму середовищі, що є цікавим у ньому для дитини, чим вона захоплена.

Бачимо, що і Г. Фортунатов і А. Макаренко під поняттям «важковиховуваність» розуміють порушення відносин дитини із середовищем, яке її оточує.

Слід зазначити, що в даний період у зв'язку із масовою поширеністю «важких дітей» для них відкривались спеціальні навчально-виховні установи, де такі відомі і талановиті педагоги як М. Пістрак, С. Шацький, А. Макаренко, В. Сорока-Росинський здійснювали корекційно-педагогічну діяльність відносно даного покоління [40].

У 60-х роках ХХ століття одним із дослідників, що займався питанням важковиховуваності підлітків був визнаний педагог В. Сухомлинський. Він визначав «важковиховуваного» підлітка, як знедоленого, нещасного, такого який втратив здатність виховуватися. В. Сухомлинський відзначав, що в дитині необхідно розвивати здатність до сприйняття виховних впливів, при чому з перших етапів життя. Важковиховуваність в свою чергу є результатом хибних первинних педагогічних дій батьків та вихователів.

Згідно з результатами досліджень вченого В. М'ясищева спостерігаємо розподіл на «два види важковиховуваності: 1) важковиховуваність «соціально-педагогічного походження», що випливає з умов педагогічно несприятливого або асоціального середовища, яке створює соціально негативні настанови, що виявляються в неорганізованості, недисциплінованості, хуліганстві, правопорушеннях тощо, у легких і важких асоціальних діях; 2) важковиховувані діти з різноманітними нервовими порушеннями» [8].

У 70-80-х роках ХХ століття зміст досліджуваного поняття не включав категорію дітей, які мали вади психічного й фізичного розвитку. Більшість науковців даного періоду таких як, Л. Зюбін, І. Невський, О. Кербіков, А. Личко, пов'язували появу «важковиховуваних» підлітків з несприятливими умовами життя в сім'ї чи школі в наслідок неправильного виховання або взагалі за його відсутності.

У своїх дослідженнях ці вчені «важкими дітьми» називають тих, у роботі з якими стикаються зі складнощами вчителі й вихователі, бо на прийоми педагогічного впливу спостерігається відсутність реакції, яку очікують від дітей.

Погоджується з такою точкою зору також і О. Кербіков, який звертає увагу на те, що «несприятливі умови життя в сім'ї, іноді з моменту народження дитини, психотравмуючі обставини, шкільні неприємності і перенавантаження призводять до зриву нервово-психічної діяльності. Таку дитину і хворою назвати не можна, і здоровою – теж; вона знаходиться на грані між хворобою та здоров'ям (граничний стан): серед них є такі, що своїми проявами нагадують шизофренію, істерію, епілепсію, різні психози та неврози. Багато з таких станів за своїми проявами є схожими з соціально-педагогічною занедбаністю: ті ж грубість, агресивність, конфліктність, упертість,

неслухняність, негативізм, швидка стомлюваність, пропуски уроків. Вся ця схожість ускладнює їх диференційну діагностику» [8].

Педагогічна література минулого століття характеризується також розрізненням таких понять як «педагогічно занедбана» та «важковиховувана» дитина.

Л. Зюбін розмежовує ці два поняття: «Часто їх (поняття) використовують як синоніми. Але між ними існує й різниця. Поняття педагогічно занедбаний характеризує історію виховання підлітка, важкий – говорить про результат такого «виховання»; учень важкий для педагогів: по відношенню до нього є мало- або зовсім неефективними загальноприйняті форми і методи педагогічного впливу. Педагогічно занедбаний рано чи пізно стає важким. Важкість не завжди є наслідком педагогічної занедбаності...» [8].

У дослідженнях А. Кочетова спостерігаємо згоду з попередніми думками: «ідентичними можна назвати поняття «важка дитина» та «важковиховувані школярі». Але не слід прирівнювати їх до категорії педагогічно занедбаних, адже педагогічна занедбаність – це причина важковиховуваності, а не характеристика особистості дитини» [8].

Автори дослідження пристають на думку вчених, пропонують розмежовувати поняття «важка дитина» й «педагогічно занедбана дитина» й вважають, що педагогічна занедбаність – це одна зі складових й причина важковиховуваності.

У період сучасності (кінець XX ст. – початок XXI ст.) поняття «важковиховуваний підліток» розширилось і почало обіймати в собі такі категорії дітей, як обдаровані та гіперактивні.

Багато досліджень присвячених проблематиці «обдарованої дитини» можна знайти в працях В. Юркевич. Дослідниця зазначає, що нерівномірність розвитку обдарованих дітей та не достатньо сформовані навички соціальної поведінки обумовлюють проблеми у спілкуванні з

однолітками, які можуть проявлятися у підвищеній конфліктності чи своєрідній відчуженості особистості.

В. Юркевич у праці «Особливість і проблеми обдарованої дитини» звертає увагу на проблеми під час спілкування у дітей із обдарованістю, причинами чого називає недостатність навичок поведінки в соціумі, зайва конфліктність або навіть відчуженість обдарованої дитини; проблеми в емоційному розвитку, інфантильна реакція (часто зауваження викликає сльози); через уникання будь-яких фізичних зусиль наявні проблеми з фізичним розвитком; проблема саморегуляції (активна робота в одній сфері призводить до не зацікавлення іншими видами діяльності, що тягне за собою неуспішність у навчанні або з окремих предметів, що є нецікавими дитині, або в навчанні взагалі, якщо дитина обирає тільки, наприклад, зайняття спортом, музикою тощо). Усе вище перераховане вчена характеризує як «... ситуацію певної дезадаптації винятково обдарованої дитини, ... що часом цілком виправдовує зарахування даної групи обдарованих дітей до групи підвищеного ризику» [8].

Т. Шитова у своїх працях звертається до аналізу іншої категорії дітей, яких також відносять до важковиховуваних. Авторка зазначає про скарги декого з батьків на своїх некерованих дітей. Не найскладнішим випадком вважається управління просто своєю дитиною, на противагу – якщо дитина гіперактивна, то в даному випадку маємо складнощі виховання через щире бажання дитини стриматись, але вона не зможе цього зробити. Дитина просто не володіє собою.

Обдарованість дитини називає причиною важковихованості Н. Конопльова, яка наголошує на проблемі, коли вчитель школи не може розпізнати обдаровану дитину, що тягне за собою низькі оцінки учня, можливості покарання, глузування та покрикування з боку вчителя відносно такої дитини, бо дитина відрізняється від інших. Причина є полягає лише в тому, що така дитина нудиться під час уроку, їй

нецікаво, вона займається власними справами через це. Нерідко такі діти починають сперечатися з вчителем.

«А. Капська до групи важковиховуваних дітей відносить дітей з незначними фізичними вадами (дефект мовлення, зовнішня непривабливість, наслідки конституційно-соматичного плану). Але, на думку дослідниці: важковиховуваними вони стають внаслідок негативних міжособистісних взаємин в дитячому колективі та з дорослими» [8].

Таким чином, розглянута історіографія з даної теми демонструє великий потенціал, нагромаджений багатьма дослідниками протягом останніх століть. Врахування набутого досвіду, нове прочитання відомих джерел разом із опрацюванням архівного матеріалу призведуть до поступу в дослідженні специфіки соціальної роботи з важковиховуваними підлітками.

Науковці відносять до групи важковиховуваних підлітків різні категорії: це діти із вираженими здібностями, які часто бувають обдарованими, і діти, які мають різного роду проблеми.

На основі аналізу педагогічної літератури можна визначити такі основні ознаки «важких» дітей:

- наявність проявів девіантної поведінки;
- закритість до сприйняття педагогічних впливів;
- необхідність індивідуального підходу при організації реабілітаційно-педагогічної допомоги.

У більшості випадків «важкі» діти – це діти із поведінкою, що виходить за межі соціальної; вони складно піддаються виховним впливам, більше того, як правило, активно опираються виховному впливу з боку батьків та вчителів. Такі діти входять до «групи ризику» з точки зору можливості вчинення ними правопорушень.

Таким чином, на основі вищевикладеного матеріалу можна зробити висновок, що важковиховувані підлітки характеризуються як

особлива категорія клієнтів соціальної роботи. Адже, дана категорія клієнтів є своєрідною, що виявляється в характерних особливості поведінки та проблемах, з якими вони стискаються.

1.2 Організація соціальної роботи з важковихованими підлітками

Вивчення будь-якого явища передусім потребує чіткого обґрунтування та уточнення основних понять, які будуть зустрічатися під час дослідження. Основними поняттями даної теми виступають: «специфіка», «соціальна робота», «важковихованість», «підліток» та інші. Тому доцільно буде перейти до їх роз'яснення та описати різні підходи до їх розуміння.

Словник іншомовних слів тлумачить поняття специфіка наступним чином. Специфіка – це сукупність відмітних особливостей чогось.

Поняття «соціальна робота» можна розглядати в трьох площинах: як професійну діяльність; як навчальну дисципліну з професійної підготовки фахівців; як спеціальну галузь наукових знань [30].

Проаналізувавши різні наукові джерела, найбільш комплексне та доцільне визначення поняття «соціальна робота» наведено в навчальному посібнику «Сучасна соціальна робота» Т. Семигіної, де йдеться, що «соціальна робота – це галузь наукових знань і професійна діяльність, спрямована на підтримання і надання кваліфікованої допомоги будь-якій людині, групі людей, громаді, що розширює або відновлює їхню здатність до соціального функціонування, сприяє реалізації громадських прав, запобігає соціальному виключенню» [30].

Сьогодні в науково-педагогічній літературі немає однозначного визначення поняття важковихованості. Розмаїття понять пояснюється

різноманітністю підходів до вивчення проблеми відхилень в поведінці підлітків [26].

«Важковиховувані – це такі категорії дітей, у яких під впливом несприятливих соціальних, психолого-педагогічних та медико-біологічних чинників відбуваються порушення моральних ставлень до навчання, норм поведінки, зниження або втрата почуття відповідальності за власні вчинки» [8].

Більш ширше тлумачення: «важковиховуваність – це свідомий або несвідомий супротив дитини цілеспрямованому педагогічному впливу, викликаний найрізноманітнішими причинами, включаючи педагогічні недоліки вихователів, батьків, дефекти психічного і соціального розвитку, особливості характеру, інші особистісні характеристики учнів, вихованців, що ускладнюють соціальну адаптацію, засвоєння навчальних предметів та соціальних ролей» [26].

У науковій літературі немає чіткого визначення поняття «підліток», але розглядається поняття «підлітковий вік».

Підлітковий вік – це перехідний вік від дитинства до дорослості і охоплює період людського життя від 10-11 до 13-15 років [10].

На основі вищезазначеного аналізу доречним буде синтезувати поняття «важковиховуваність» і «підлітки». Отже, попри всі наведені різноманітні думки, шляхом аналізу соціально-педагогічних, педагогічних, психологічних словників та синтезу понять «важковиховуваність» і «підлітки» можна дійти до висновку, що «важковиховувані підлітки» – це «діти віком від 10-11 до 13-15 років, у виховній роботі з якими вихователі відчують певні труднощі, викликані тим, що такі діти несприйнятливі до традиційних педагогічних впливів унаслідок різних причин і характеризуються відхиленнями в поведінці, психіці та особистісному розвитку взагалі, що зумовлює потребу в спеціальному корекційно-виховному впливі» [8].

Також одним з ключових для нашого дослідження є поняття «виховання». В термінологічно-понятійному словнику «Соціальна політика і соціальна робота» за редакцією М. Ф. Головатого, М. Б. Панасюка розглядає поняття «виховання» у двох значеннях: як спосіб передання культурних цінностей; як процес соціокультурного становлення та розвитку індивіда, під час якого залежно від спрямованості впливу здійснюється засвоєння ним певного соціального досвіду, взірців і норм поведінки, цінностей культури. Для нашого дослідження більш доречним є використання даного поняття в другому значенні.

Таким чином, сформувалася низка підходів по відношенню до визначення основних понять дослідження. Для дослідження саме соціальної роботи з важковиховуваними підлітками ми будемо використовувати наступні визначення основних понять дослідження. Соціальна робота – це галузь наукових знань і професійна діяльність, спрямована на підтримання і надання кваліфікованої допомоги будь-якій людині, групі людей, громаді, що розширює або відновлює їхню здатність до соціального функціонування, сприяє реалізації громадських прав, запобігає соціальному виключенню. «Важковиховувані підлітки – це підлітки, у виховній роботі з якими вихователі відчують певні труднощі, викликані тим, що такі діти несприйнятливі до традиційних педагогічних впливів унаслідок різних причин і характеризуються відхиленнями в поведінці, психіці та особистісному розвитку взагалі, що зумовлює потребу в спеціальному корекційно-виховному впливі» [8].

Сьогодні в закладах освіти важливу роль в аспекті проблем запобігання та вирішення проблем важковиховуваності школярів відіграє соціальний педагог, який в співдії з іншими учасниками освітньо-виховного процесу виконує певні функції (таблиця 1).

Таблиця 1

Напрями роботи учасників освітньо-виховного процесу закладу освіти з важковиховуваними підлітками

Учасники освітньо-виховного процесу	Напрями корекційної роботи з підлітком
Вчителі-предметники	<ul style="list-style-type: none"> - Створення умов для переживання учнем ситуації успіху і пов'язаних із цим позитивних емоцій. - Ставлення посилюючих завдання, які відповідають можливостям дитини або перебувають у зоні найближчого розвитку. - Закріплення усвідомлення учнем наявних у нього досягнень і успіхів. - Докладне обґрунтування оцінки і виділення критеріїв оцінювання. - Створення атмосфери терпимості, доброзичливості і уважного ставлення до дитини.
Класний керівник	<ul style="list-style-type: none"> - Формування емоційно-позитивного ставлення до навчальної діяльності. - Формування прийомів навчальної діяльності. - Сприяння адекватному використанні підлітком своїх індивідуально-типологічних особливостей. - Визначення сфер діяльності, у ході виконання яких учень може виявити ініціативу й заслужити визнання. - У стосунках демонструвати спокійне, доброзичливе і зацікавлене відношення до учня. Робити зауваження конкретно, воно має бути спрямоване на усунення усвідомлених самим учнем недоліків. - Надання допомоги в самоствердженні учня.
Соціальний педагог	<ul style="list-style-type: none"> - Сприяння проведенню індивідуальної роботи з дитиною з боку педагогів. - Вивчення житлово-побутових умов, особливостей сімейного виховання. - Сприяння налагодженню сприятливої атмосфери у формальній групі, до якої входить підліток з девіантною поведінкою, поступове включення такої дитини до життєдіяльності соціально позитивної групи, простежити особливості включення в громадське життя групи, навчального закладу. - Правова просвіта з питань відповідальної поведінки та наслідків протиправних дій, прав та обов'язків учня. Організація дозвілля.
Практичний психолог	<ul style="list-style-type: none"> - Складення соціально-психологічної характеристики підлітка, плану індивідуального соціально-психологічного супроводу. - Складення рекомендацій для педагогів. - Складення програми необхідних впливів відповідно до індивідуальних особливостей підлітка. - Аналіз сімейних взаємин і умов виховання. - Розвиток і заміцнення почуття дорослості в підлітка. - Навчити навичкам спілкування, поведінки в різних ситуаціях. - Надання допомоги в знаходженні способів особистісного розвитку.

Як бачимо, широкий спектр напрямів колекційної роботи з важковиховуваними підлітками-школярами характеризує соціально-педагогічну діяльність, варто зазначити, що ефективність роботи щодо завдань і методів розвитку такої категорії здобувачів освіти, в першу чергу, залежить від урахування основних їх складнощів (таблиця 2).

Таблиця 2

Основні труднощі важковиховуваних підлітків й завдання і методи їх розвитку в роботі соціального педагога

Симптоми порушень	Завдання розвитку	Методи розвитку
Порушення взаємодії з однолітками	Навчити прийомів і навичок ефективного міжособистісного спілкування з однолітками, встановлення дружніх стосунків, прояву готовності до колективних форм діяльності, самостійного розв'язання конфліктних ситуацій	Ігри, вправи, спрямовані на організацію внутрішньо групового співробітництва і розподілу відповідальності, на прийняття підлітком різних рольових позицій: виконавських, лідерських, контролюючих і т.д., на переживання загальних почуттів успіху й невдачі
Порушення взаємодії з педагогами	Навчити встановлювати адекватні рольові стосунки з педагогами на уроках і поза ними, проявляти повагу до вчителя	Різні рольові стосунки з дорослими: пасивна позиція учня в групі з дорослим, активна позиція учня і позиція контролюючого; прийняття допомоги дорослого і надання допомоги дорослому; переживання загальних почуттів
Недотримання соціальних та етичних норм	Підвести до усвідомлення необхідності прийняття і дотримання соціальних та етичних норм в навчальному закладі	Розробка і обов'язкове виконання ігрових норм поведінки і взаємодії, контроль за виконанням певних правил іншими учасниками групи, у тому числі дорослими, проживання різних ситуацій в умовах дотримання і недотримання необхідних норм
Неадекватне ставлення до себе	Формувати адекватну позитивну «Я-концепцію» і стійку самооцінку	Створення ситуації успіху, умов для самопізнання, осмислення підлітком себе, своїх вчинків і соціальних відносин, організація ситуативного позитивного зворотного зв'язку і продуктивної критики

Таким чином, можна констатувати прямий зв'язок між симптомами порушень у поведінці здобувачів та прикладами завдань і

методів роботи з такими дітьми, що лягли в основу роботи соціального педагога.

Важливу роль в усуненні труднощів виховання відіграє професійно організована співдія соціального педагога з важковиховуваними учнями, що призводить до встановлення взаємоприйнятних, довірливих стосунків та, в результаті, до профілактики негативної поведінки й перевиховання школяра. У сучасній педагогіці описані методи, спрямовані на формування прийомів управління такою взаємодією (І. Зязюн, І. Кривонос), розвиток перцептивних та інших комунікативних навичок під час спільних дій (В. Кан-Калик, І. Кінь, О. Леонт'єв). У різних наукових публікаціях представлені методи актуалізації, активізації та організації такого виду педагогічних співдій (А. Капська, В. Киричук, О. Мороз), розроблено прийоми і методи, що спрямовані на подолання будь-яких бар'єрів у роботі соціального педагога з підлітком із девіантними проявами в поведінці. У педагогічній роботі активно використовуються деякі прийоми індивідуального підходу до роботи з «важкими» учнями, але в більшості випадків вони характеризуються епізодичним характером.

Основним принципом підвищення ефективності освітньо-виховної співпраці є вивчення особистісних якостей суб'єктів взаємодії й об'єктів педагогічних впливів, специфіки їх характерних ознак, а також психологічних та педагогічних основ, що створюють труднощі в спілкуванні. Завдання соціального педагога полягає в дослідженні й використанні факторів, що допомагають усунути ці складнощі, встановити контакт з вихованцем із девіантними відхиленнями в поведінці та, як результат – побудувати довірливі суб'єктно-суб'єктні відносини.

Адекватно обрані способи взаємодії допомагають фахівцеві, соціальному педагогу, правильно визначати причини відхилень від норми, налагоджувати відносини між дорослим і дитиною, та в

результаті – здійснити спробу повернення здобувача освіти до соціально прийнятних форм поведінки.

Щоб досягти кінцевої мети процесу професійної взаємодії, соціальний педагог повинен початку отримати загальну інформацію про учня використання діагностичних методик – наприклад, методика схильності до девіантної поведінки Н. Максимової (додаток Б) й інформація про середовище найближчого оточення учня, мати об'єктивне уявлення про вимоги та зауваження чи претензії з боку закладу освіти, представників громадськості, якщо такі є.

Отже, соціальному педагогові спочатку необхідно послідовно провести обстежити за допомогою взаємодію, потім сам процес співдії й, нарешті, програмування найбільш раціональних якостей особистості. Усі ці вимоги закладено у «функціях, покладених на соціального педагога: 1) загальне планування дій; 2) складання програми навчання окремого учня і колективу в цілому; 3) пошук конкретних причин відхилень; 4) виявлення чинників, що впливають на процес перевиховання; 5) моніторинг результатів ефективності взаємодії; 6) розробка методів контролю та виявлення ознак девіантної поведінки; 7) розробка прийомів і способів розвитку лідерських якостей у дитини» [8].

Діагностичну роботу з важкими учнями може і повинен проводити не тільки соціальний педагог. Щоб учитель, класний керівник сформував конкретне замовлення для соціального педагога щодо роботи з даною категорією дітей, ці фахівці повинні бути знайомі з методом первинної діагностики характеру поведінкових розладів.

Соціальна бездоглядність школярів, в порівнянні з педагогічної, характеризується, перш за все, більш низьким рівнем розвитку професійних намірів і орієнтації, а також корисних інтересів, знань, умінь, більш активним опором педагогічним вимогам і вимогам колективу, небажанням враховувати норми колективного життя, труднощі в здібностях, оцінити себе та інших. Крім відмінностей між

педагогічною і соціальною зневагою, існують подібні риси (відношення до навчання, антисоціальна поведінка, вживання алкоголю, куріння). Ці прояви виступають в ролі «знаків-символів», на основі яких формується стереотип «важкого підлітка». Наявність загальних негативних якостей заважає вчителю враховувати позитивні риси особистості педагогічно запущеного учня (в першу чергу – працьовитість, бажання оволодіти професією), на основі яких можна успішно вести з ним виховну роботу.

Основними діагностичними методами у роботі щодо обстеження важковиховуваних школярів у роботі соціального педагога закладу освіти є: бесіда; спостереження; методика для визначення типу темпераменту, наявності акцентуації, стану самооцінки, стан стосунків учня з іншими школярами та до свого місця в шкільному колективі, особливостей соціального розвитку тощо – іншими словами типу важковиховуваності. Особливу увагу необхідно приділити правильному підбору діагностичних методів, від чого залежить правильне визначення виду важковиховуваності, а також обрання методів корекції поведінки, що відхиляється від норми, що в підсумку вплине на досягнення очікуваних результатів роботи з особистістю дитини.

Отже, ефективний діагностичний етап у роботі соціального педагога з важковиховуваними допоможе правильно встановити соціальний тип важковиховуваності та виокреслити напрями й методи роботи щодо запобігання цього явища в середовищі підлітків.

РОЗДІЛ 2

ІНДИВІДУАЛЬНА ТА ГРУПОВА РОБОТА СОЦІАЛЬНОГО ПЕДАГОГА З ВАЖКОВИХОВУВАНИМИ ПІДЛІТКАМИ В ЗАКЛАДАХ ОСВІТИ: ТЕХНОЛОГІЧНИЙ ТА ПРАКТИЧНИЙ АСПЕКТИ

2.1 Характеристика індивідуальної форми роботи через модель співдії соціального педагога та важковиховуваного підлітка

Надважливу роль в усуненні важкого виховання відіграє професійно організована індивідуальна форма роботи соціального педагога з важковиховуваним підлітком. Прикладом цього виступає співдія соціального педагога з учнями з даною характеристикою, наслідком ефективності якої є встановлення взаємоприйнятних, довірливих відносин і, в результаті, успішна профілактика та процес перевиховання учня.

Хочемо наголосити, що особливим напрямом роботи соціального педагога в закладах освіти різних рівнів залишається індивідуальна робота, спрямована на попередження та подолання наслідків важковиховуваності здобувачів освіти, за допомогою спілкування.

До основоположних принципів підвищення ефективності взаємодії соціального педагога та «важкого» учня виступають обізнаність із основними особистісними якостями суб'єктів такої співпраці й об'єктів педагогічного впливу, особливостями їх характерних ознак й психологічними та педагогічними засадами, від чого залежать ускладнення під час процесу спілкування. Завданнями організатора таких спільних дій, тобто соціального педагога, виступають спроби дослідження та використання факторів для усунення таких труднощів; встановлення контактної взаємодії з девіантним вихованцем, а також побудова довірливих суб'єктно-суб'єктні відносини. Різні способи

співдії спрямовані на допомогу правильно окреслити причини відхилень від норми, встановити нормальні стосунки між дорослим і дитиною, що в підсумку допоможе повернути школяра до форм поведінки, прийнятних для соціуму та суспільства.

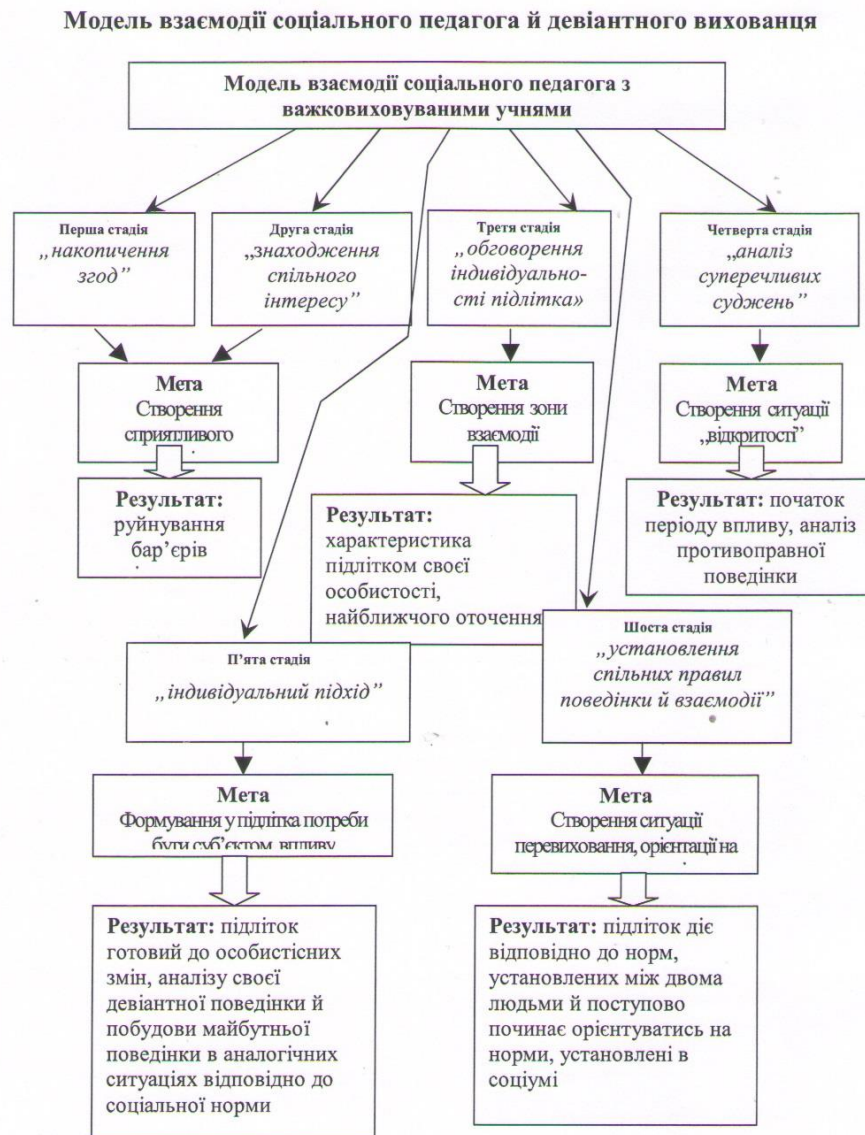
«Щоб прийти до кінцевої мети даного процесу фахової взаємодії, соціальному педагогу необхідно отримати загальну інформацію про вихованця та середовище його найближчого оточення, мати об'єктивні уявлення про вимоги й претензії з боку школи, представників громадськості, якщо такі є. Таким чином, необхідно спочатку послідовно здійснити діагностику за допомогою взаємодії, потім взаємодію й, нарешті, програмування найбільш раціональних якостей особистості. Усі ці вимоги виражено у функціях, які закріплені за соціальним педагогом: загальне планування дій; складання програми виховання окремого вихованця й колективу в цілому; пошук конкретних причин виникнення відхилень; виявлення чинників, які впливають на процес перевиховання; контроль за результатами ефективності взаємодії; розробка методик контролю й виявлення ознак девіантної поведінки; відпрацювання прийомів і способів розвитку лідерських якостей у дитини» [8].

Уже зазначалося, що перший етап роботи соціального педагога з важковиховуваним підлітком характеризується обстеженням його особистості. Формою отримання необхідної інформації залишається індивідуальна взаємодія. Вчені наголошують на індивідуально-орієнтованому процесі такої взаємодії, бо саме цей підхід допоможе забезпечити організацію ефективної корекції поведінки здобувача освіти, що відхиляється від соціальної норми.

«Модель взаємодії соціального педагога з девіантним вихованцем, розроблена М. Мальковою, зображена на рисунку 1. (Див. Рис. 1). Взаємодія в цьому випадку стає основою для підтримання постійних зв'язків з підлітком, засобом для виявлення його особистісних

особливостей, мотивів його вчинків, створення позитивного фону для індивідуальних впливів і постійної корекції поведінки. Ця модель розрахована на нормалізацію спілкування, розвиток взаємодії й побудови спочатку взаємоприйнятних, а потім довірливих стосунків» [8].

Рисунок 1



«Особливості дій соціального педагога, передбачувані моделлю взаємодії, визначаються специфікою психічних станів у процесі взаємодії. Ці стани можуть несподівано чи послідовно виникати або зникати. Кожен із таких станів можна розглядати як послідовний етап у створенні довірливих стосунків. Усі способи впливу, які становлять

модель взаємодії, вибудовані відповідно до тих особистісних змін, що виникають у процесі зближення людей» [8].

«У моделі взаємодії зазначається спеціально запрограмована послідовність застосування тих засобів, які спочатку сприяють подоланню міжособистісних бар'єрів, потім дозволяють діагностувати особливості особистості та, нарешті, допомагають регулювати поведінку. Тому одна частина способів впливу, які становлять модель взаємодії соціального педагога й девіантного вихованця, розрахована на подолання перепон і перешкод, які утруднюють спілкування, інша частина – на те, щоб викликати у девіантного учня прагнення до зближення, відвертої розмови» [8].

Можемо стверджувати, що побудована модель базується на засадах послідовної активізації необхідності й потреби в процесі індивідуального спілкування.

«Для організації взаємодії соціальний педагог повинен володіти методикою реалізації моделі взаємодії соціального педагога й девіантного підлітка, яка містить: а) послідовне проходження шести стадій зближення; б) орієнтація на ознаки й показники стадії, яка настала; в) способи викликання прагнення до зближення з боку вихованця; г) прояв підлітком бажань до співробітництва із соціальним педагогом. Під час проходження кожної з шести стадій застосовуються різні способи впливу. Стадії взаємодії мають назви, відповідні тому способу впливу, якому віддають перевагу» [8].

Перша стадія («накопичення згод») характеризується використанням способів впливу, що можуть викликати у дитини згоду, або змушують соціального педагога погодитися з вихованцем.

Друга стадія («знаходження спільного інтересу») допомагає соціальному педагогові спрямувати своє спілкування з вихованцем на ті теми, що викликатимуть зацікавлення підлітка. Ця стадія стане в нагоді під час обговорення змісту самої проблеми.

Аналіз перших двох стадій допомагає зрозуміти, що початок такої взаємодії характеризується певною напругою й станом тривоги у вихованця, бо можлива пересторога у ставленні до соціального педагога, як до чужої людини, яка «випитує про сокровенне». Для зменшення замкненості у вихованця під час спілкування фахівцеві необхідно переключати періодично інтерес співбесідника до іншого заняття (найкращий спосіб – згода з тим, що говорить дитина).

Під час третьої стадії («обговорення індивідуальності дитини») рекомендовано в процесі бесіди з теми зацікавленості до теми обговорення індивідуальних рис підлітка, але не слід забувати, що дитина намагатиметься виказати себе незалежною та дещо оригінальною. Обговорення особистих рис та манери поведінки підлітка в нейтральних або під час конфліктних ситуацій буде сприяти успішності наступної зони співдії – особистості дитини.

Під час четвертої стадії спільних дій («аналіз суперечливих суджень») треба розуміти, що результатом встановлення довірливих стосунків та взаємин між соціальним педагогом та вихованцем повинна стати бесіда на теми про особливості, що можуть перешкодою для взаємоприйняттого розуміння.

П'ята стадія («реалізація індивідуального підходу») характеризується визначенням соціальним педагогом індивідуальних характеристик вихованця та окресленням засобів ефективного впливу на підлітка. Фахівець знаходиться у постійному пошуку саме тих засобів впливу, які б були ефективними у роботі з конкретним підлітком та які б допомагали б дитини відчувати необхідність стати тим об'єктом впливу, бо вона вже готова до особистісних змін та потребує допомоги в цьому. Вихованець починає включатись до взаємодії, а іноді навіть просить про пораду в набутті практичних навичок чи організації власної корисної діяльності. Саме дитина стає помічником для соціального педагога у пошуку шляхів впливу на своїх однолітків.

Шоста стадія («встановлення спільних правил поведінки та взаємодії») допомагає звернутися до норм та правил, розроблених спільно, як основного засобу впливу. Розроблені разом правила й норми поведінки допомагають встановити контакт між учасниками спільних дій та повинні враховуватися обома учасниками спілкування.

«Після того, як індивідуальний вплив на дитину реалізовано, вона починає переконуватись у тому, що спільні дії сприяють розв'язанню спільних завдань, а встановлені правила й норми сприймає як обов'язок тому, що сама брала участь у їхній розробці. На цьому етапі тенденція перевиховання вже проявляється сильно: вихованець починає діяти, виконуючи норми, встановлені між двома партнерами, а потім, поступово, починає орієнтуватись на норми, встановлені в соціумі» [8].

Як результат, важковиховуваний підліток починає поводити себе відповідно до соціально прийнятних норм, що можна назвати успішною реалізацією його соціальної адаптації.

«Соціальний педагог стає для девіантного вихованця не лише джерелом порад, але й товаришем, з яким легко й приємно спілкуватись, тією людиною, з якою можна бути відвертим і не натрапити на нерозуміння й засудження. Довірливе ставлення, яке виникає, сприяє поверненню дитини до системи соціально прийнятних стосунків і з однолітками, і з дорослими» [8].

Таким чином, можна констатувати, що подана модель співдії соціального педагога закладу освіти й важковиховуваного здобувача виступає найбільш ефективним засобом та інструментом індивідуальної роботи, за допомогою чого соціальний педагог може здійснювати вплив на вихованця, тим самим повертаючи його до соціально схвальних норм поведінки.

2.2 Технологія соціально-педагогічного тренінгу як групова форма роботи розв'язання проблеми важковихованості підлітків

У переліку педагогічних технологій практичної роботи соціального педагога з профілактики явища «важковихованості» в учнівському середовищі закладу освіти, на сьогодні, великого значення набуває використання групових методів роботи щодо корекції соціально несприйнятливої поведінки важковиховуваних. Найперспективнішими та найефективнішими формами соціально-педагогічної роботи визнають тренінгові заняття, адже саме активні тренінгові вправи, за твердженням більшості науковців, визнані найбільш ефективними форми профілактичної роботи.

Вважаємо, що профілактична та корекційна робота з метою розв'язання проблеми важковихованості найбільш ефективною видається через соціально-педагогічні тренінгові заняття, бо тренінг є тією технікою, що допомагає успішно поєднати навчальну та ігрову роботу в одному процесі. Саме тренінги допомагають підвищити рівень мотивації учасників, сприяють розвитку розуміння ускладнених взаємозв'язків, допомагають перевірити на практиці, розвинути й впровадити власні навички, переконання, здібності.

«Соціально-педагогічні тренінги мають свої особливості, що сприяють якісній зміні процесів спілкування в групі та виявленню активної соціальної позиції учасників; дозволяють персоніфікувати кожне висловлювання; підвищують ступінь залучення емоційної сфери учасників; обмежують обговорення подій межами тренінгу (принцип тут і зараз); сприяють узгодженню процесів розвитку компетентності у спілкуванні особистості та розвитку групи, а також одночасному керуванню ними» [8].

«Перші тренінгові заняття з групою важковиховуваних учнів мають на меті згуртування, знайомство її членів один з одним,

з'ясування спільності поглядів, інтересів, життєвих доль. Метою і завданням соціально-педагогічного тренінгу з важковиховуваними учнями виступає освоєння навичок бачення особливостей типової поведінки підлітків різних характерів, засвоєння стратегії спілкування в залежності від типу акцентуації їх характерів, ознайомлення зі специфічними особливостями використання психотехнічних навичок (підтримка, слухання) при спілкуванні з підлітками різних типів акцентуацій» [8].

Визначено перелік методів і прийомів, що використовуються під час тренінгових занять: мозковий штурм; рольова гра; ситуативні вправи; обговорення та рефлексія поданої інформації.

Кожне заняття повинно складатися з трьох основних частин, що характеризує загальну структуру тренінгових занять:

1. «Вступна частина, завданнями якої є: створення сприятливого психологічного простору, засвоєння правил роботи групи, налагодження зворотнього зв'язку «учасник — група» та «група — учасник», створення ситуації рефлексії» [8].

2. «Основна: оцінка рівня поінформованості щодо проблеми, актуалізація проблеми, надання інформації та засвоєння знань, формування умінь та навичок» [8].

3. «Завершальна: підбиття підсумків щодо процесу роботи, оцінка отриманого досвіду, налаштування учасників на атмосферу звичайного життя» [8].

«Рекомендовано також в процесі проведення тренінгів використовувати структуру, запропоновану І. Вачковим: 1) привітання; 2) з'ясування самопочуття учасників; 3) представлення теми заняття; 4) вступне слово тренера (притча, легенда, казка) як пролог до роботи; 5) розминка (вправи); 6) основна частина; 7) підбиття підсумків; 8) резюме; 9) прощання» [2].

«Тренінг є інтерактивним навчанням із застосуванням міні-лекцій (теоретична основа), рольових та ділових ігор, спеціальних вправ для закріплення навичок і умінь, обговорень і аналізу конкретних ситуацій з професійного досвіду учасників. Ми відносимо тренінг до первинної профілактики, оскільки вона більшою мірою носить інформаційний характер, спрямована на формування в особистості неприйняття та категоричну відмову від певних стандартів поведінки та негативних звичок» [2].

«Основною відмінністю тренінгів від усіх інших форм навчальних занять є їхня чітка підпорядкованість головній навчальній меті — тренуванню навичок. Тренінг може допомогти людині: усвідомити проблему; знайти достатню кількість потенційних варіантів вирішення проблеми; вибрати найвдаліший до проблеми підхід і розробити відповідний план; одержати можливість оцінити ефективність обраного підходу» [2].

У сучасній соціально-профілактичній роботі з попередження та запобігання проблемі важковиховуваності підлітків розповсюдженими є наступні форми тренінгів:

1. «Тренінг резистентності (стійкості) до негативного соціального впливу. В ході тренінгу змінюються установки на девіантну поведінку, формуються навички розпізнавання рекламних стратегій, розвивається здатність говорити «ні» в разі тиску однолітків, дається інформація про можливий негативний вплив батьків і інших дорослих (наприклад, що вживають алкоголь) тощо» [2].

2. «Тренінг асертивності або афектно-ціннісного навчання. Базується на тому, що девіантна поведінка безпосередньо пов'язана з емоційними порушеннями. Для запобігання даній проблемі підлітків навчають розпізнавати емоції, виражати їх прийнятним чином і продуктивно справлятися із стресом. В ході групової психологічної роботи також формуються навички ухвалення рішення, підвищується

самооцінка, стимулюються процеси самовизначення і розвитку позитивних цінностей» [2].

3. «Тренінг формування життєвих навиків. Під життєвими навиками розуміють найбільш важливі соціальні уміння особи. Перш за все це уміння спілкуватися, підтримувати дружні зв'язки і конструктивно вирішувати конфлікти в міжособових стосунках. Також це здатність приймати на себе відповідальність, ставити цілі, відстоювати свою позицію та інтереси. Нарешті, життєво важливими є навик самоконтролю, упевненої поведінки, зміни себе і навколишньої ситуації» [2].

Необхідно зазначити, що тривалість профілактичної роботи з використанням елементів тренінгу не обов'язково повинна тривати 6-8 годин, цілком достатнім є тривалість 1-2 години, але не менше, ніж 30 хвилин, такої форми роботи.

З метою підвищення ефективності роботи соціального педагога з важковиховуваними підлітками в закладах освіти пропонуємо цикл тренінгів та корекційних занять, зазначені у Додатку Г.

Таким чином, критеріями ефективності проведення тренінгових занять з важковиховуваними підлітками-школярами можна вважати зміни, пов'язані зі зниженням рівня агресивності та тривожності підлітків; формуванням у вихованців адекватної самооцінки; підвищенням рівня відповідальності здобувачів освіти до власних вчинків та проявів поведінки; можливістю проведення самоаналізу та контролю поведінки, формуванням власних нових життєвих позитивних цілей та зростання мотивації й можливостей для їх досягнення; розкриттям творчого потенціалу вихованців й прагненням до його реалізації; зниженням можливістю повторення фактів правопорушення, дії яких спрямовані на самоствердження.

ВИСНОВКИ

Діти з моменту свого народження не стають педагогічно занедбаними чи важковиховуваними. Ці педагогічні явища мають широкі причинно-наслідкові зв'язки з багатьма зовнішніми чи внутрішніми факторами: громадянські причини (війни), економічні негаразди в країні, поступова втрата певних культурних норм, ідеалів та моральних цінностей, негативний вплив засобів масової інформації через теле-, радіо- чи інтернет канали надання інформації, втрата батьківської уваги та впливу на дітей через певні труднощі тощо.

Проблемі важковиховуваності дітей та підлітків присвячено багато наукових праць як закордонних, так і вітчизняних вчених, практиків, педагогів та фахівців різних галузей, чия діяльність пов'язана з проблемою важковиховуваності підлітків. «Важковиховуваною дитиною» науковці називають, ту, в процесі виховної роботи з якою виникають певні складнощі, пов'язані з несприйняттям традиційного педагогічного впливу через різноманітні причини, та яка має відхилення від соціальних норм у поведінці чи особистісному розвитку, що вимагає спеціального соціально-педагогічного втручання та потребує корекційно-виховного впливу.

У результаті аналізу особливостей організації соціальної роботи з важковиховуваними дітьми та підлітками автори дослідження дійшли висновку, що робота соціального педагога з даною категорією підлітків повинна здійснюватися в три етапи. Першим і обов'язковим етапом є діагностика, під час якої можливими є отримання даних та аналіз якості виховання та причини й умови, що призвели до появи й розвитку негативних якостей дитини. За результатами діагностичних даних визначаються шляхи, технології та засоби мінімізування негативних проявів поведінки й особливості актуалізації позитивних зрушень у поведінці такої дитини. Другий етап роботи характеризується

плануванням та визначенням майбутніх напрямів та механізмів соціально-педагогічної роботи з важковиховуваними дітьми та підлітками. Третій етап пов'язаний з цілеспрямованою соціально-педагогічною діяльністю (реалізація всіх означених планів в напрямі перевиховання конкретної важковиховуваної особистості, особливістю роботи є залучення всіх, хто причетний до виховання такої дитини: батьків, вчителів, однокласників, друзів та ін.).

Заклад середньої освіти є одним із найважливіших соціальних інститутів в житті дітей і відіграє важливу роль у вихованні майбутніх поколінь. Педагогічні колективи закладів освіти в тісній співпраці й порозумінні з батьками комплексно й цілеспрямовано повинні працювати над розв'язанням проблеми «важких» дітей, тільки будуть всі шанси успішними. Батьки повинні цікавитися і знати про життя своїх дітей, треба уникати будь-яких непорозумінь з дитиною й правильно використовувати педагогічний вплив. Соціальний педагог і психолог закладу освіти є сполучною ланкою між школою та батьками, саме вони виступають в ролі консультантів і помічників батьків та дітей. Перешкоджання виникненню важких і педагогічно занедбаних дітей основна профілактична функція роботи класного керівника або соціального педагога з «важкими» дітьми та їх батьками. Соціальний педагог виступає в ролі організатора й ініціатора побудови взаємин з організаціями та службами, сфера діяльності яких пов'язана з наданням допомоги й підтримки неповнолітнім і підліткам в межах системи держави щодо профілактики важковиховуваності, педагогічної запущеності, вияві та попередження девіантної поведінки, правопорушень тощо. Тому процес розробки й апробації технологій соціально-педагогічної діяльності з важкими дітьми виступає підставою для ствердження про їх ефективність і затребуваність.

Ефективними у роботі соціального педагога з важковиховуваними дітьми відзначаємо індивідуальні та групові форми роботи.

Найхарактернішим прикладом індивідуальних форм роботи з важковиховуваними дітьми та підлітками автори дослідження називають модель співдії соціального педагога з підлітком даної категорії. Особливості соціально-педагогічних дій, що передбачені цією моделлю взаємодії, полягають у виробленні довірливих стосунків між соціальним педагогом та важковиховуваним вихованцем, що виступить основою для планування конкретних планів та методів роботи щодо зниження рівня важковиховуваності та запобігання процесам його поширення.

Формування у підлітків спеціальних навичок протидії соціальному тиску є важливим для подолання й запобігання кризам, пов'язаним із соціальною дезадаптацією. Тренінг, як найбільш успішний метод групової соціально-педагогічної профілактики негативних проявів у поведінці підлітків, є успішним способом придбання таких навичок. Така форма роботи буде ефективною у роботі з занадто сором'язливими, так і з імпульсивними підлітками. У процесі соціальної терапії та профілактики девіантної поведінки чи важковиховуваності важливо, щоб підліток усвідомлював свої основні права як особистості, що повинні поважати інші люди. При недостатній пропаганді поведінка робить дитину соціально вразливою, призводить до сильних негативних емоцій і навіть нервових зривів. А все це, в свою чергу, стає пусковими соціально-психологічними механізмами важковиховуваності дітей та підлітків.

СПИСОК ВИКОРИСТАНИХ ДЖЕРЕЛ

1. Vitaliia Bocheliuk, Tetiana M. Shvets, Iryna V. Shaposhnykova, Kostiantyns Shaposhnykov, Nikita S. Panov. Specificity of the SchoolStudents' Illegal Behavior Prevention in the Work of Social Teacher / Journal of Advanced Research in Law and Economic, Volume X, Summer, 3(41): 734 – 745. DOI: 10.14505/jarle.v10.3(41).06.
2. Антонюк, В. Тренінг як метод профілактики девіантної поведінки підлітків [Текст] / В. Антонюк // [Електронний ресурс]. – Режим доступу: <https://pandia.ru/text/79/497/29461.php>
3. Афанасьєва, В. Профілактика та корекція девіантної поведінки підлітків у навчальному процесі [Текст] / В. В. Афанасьєва // Соц. педагогіка: теорія та практика. – 2009. – № 1. – С. 47-52
4. Афанасьєва, В. Соціально-педагогічна профілактика девіантної поведінки підлітків у діяльності загальноосвітньої школи : автореф. дис. на здобуття наук. ступеня канд. пед. наук : спец: 13.00.05 «Соціальна педагогіка» [Текст] / Вікторія Вікторівна Афанасьєва ; Державний заклад «Луганський національний університет імені Тараса Шевченка». – Луганськ, 2011. – 22 с.
5. Бернацька, О. У пошуках власного Я. Тренінг для підлітків [Текст] / О. Бернацька. – К., 2012. – (Бібліотека «Шкільного світу»)
6. Важковиховуваність як передумова виникнення відхилень у поведінці підлітків. – [Електронний ресурс]. – Режим доступу: <https://studfile.net/preview/2041132/page:2/>
7. Важковиховуваність як соціально-педагогічна проблема. – [Електронний ресурс]. – Режим доступу: <https://vipsoft.blob.core.windows.net/contest/b633334e74ef55e521630ac854bfedc6.doc>

8. Важковиховуваність: сутність, причини, реабілітація: навчальний посібник для соціальних педагогів та практичних психологів освітніх закладів / за ред. О.М. Полякової. – Суми : Університетська книга, 2009. – 346, [6] с. – [Електронний ресурс]. – Режим доступу: <https://library.sspu.edu.ua/wp-content/uploads/2018/04/6-2.pdf>
9. Вольнова, Л. М. Профілактика девіантної поведінки підлітків : навч.-метод. посібник до спецкурсу соц.-пед. циклу «Профілактика девіантної поведінки підлітків» для студентів спеціальності «Соціальна педагогіка» [Текст] / Л. М. Вольнова. – К.: НПУ імені М.П. Драгоманова, 2009. – 224 с.
10. Гніда, Т. Б. Проблема класифікації важковиховуваних учнів [Текст] / Т. Б. Гніда // Педагогіка та психологія. – 2011. – Вип. 40(1). – С. 98-105. - - [Електронний ресурс]. – Режим доступу: http://nbuv.gov.ua/UJRN/znpkhnpu_ped_2011_40%281%29_18
11. Зверєва, І. Соціальна педагогіка: мала енциклопедія – словник. – [Електронний ресурс]. – Режим доступу: <http://uchebnyks.net/book/224-socialna-pedagogika-mala-enciklopediya-slovník-zvyeryeva-id/6-vv.html>
12. Зверєв, І.Д. Соціально-педагогічна робота з дітьми та молоддю в Україні : теорія і практика: монографія [Текст] / І.Д. Зверєва. – К. : Правда Ярославичів, 1998. – 393 с.
13. Капська, А. Й. Соціальна робота : деякі аспекти роботи з дітьми та молоддю : Навчально-методичний посібник [Текст] / А. Й. Капська. – К. : УДЦССМ, 2001. – 220 с.
14. Клішевич, Н. А. Теоретична підготовка майбутніх соціальних педагогів до роботи з підлітками з делінквентною поведінкою [Текст] / Н. А. Клішевич // Актуальні проблеми підготовки фахівців у галузі соціально-педагогічної діяльності : Матеріали

- Міжнар. наук.-практ. конф. 5–7 листоп. 2009 р. / [за ред. А. І. Конончук.]. – Ніжин : Видавництво НДУ ім. М. Гоголя, 2009. – С. 78–80.
- 15.Клішевич, Н. Соціально-педагогічна робота з підлітками з делінквентною поведінкою (друга половина ХХ – початок ХХІ століття: автореф. дис. на здобуття наук. ступеня канд. пед. наук : спец. 13.00.05 «Соціальна педагогіка» [Текст] / Наталія Анатоліївна Клішевич. – К., 2011. – 20 с.
- 16.Козубовська, І. В. Соціальна профілактика девіантної поведінки: корекція відхилень у поведінці важковиховуваних дітей у процесі професійного педагогічного спілкування [Текст] / І. В. Козубовська, Г. В. Товканець. – Ужгород: Патент, 1998. – 195 с.
- 17.Кошова, І. Психологія девіантної поведінки : навч. посібник [Текст] / І. В. Кошова, О. Д. Кресан. – Ніжин : НДУ імені М. Гоголя, 2009. – 167 с.
- 18.Линник, Л. М. Важковиховувані діти: вплив сімейного середовища [Текст] // Соціальна робота в Україні: теорія і практика. Науково методичний журнал – К., 2003. – № 1. – С. 93-99.
- 19.Линник, Л. М. Соціально-педагогічні засади профілактичної роботи з важковиховуваними підлітками : дис... канд. пед. наук: 13.00.05 [Текст] / Волинський держ. ун-т ім. Лесі Українки. — Луцьк, 2006. — 286 арк.
- 20.Линник, Л. М. Формування у студентів знань про специфіку реалізації диференційованого підходу в процесі виховної роботи з важкими учнями [Текст] // Педагогічний пошук. Науково-методичний вісник. – Луцьк, 2002. – Вип. 4 (36) – С. 40-41.
- 21.Лютий, В. П. Соціальна робота з групами девіантної поведінки : навч. посіб. [Текст] / В. П. Лютий. – К. : Академія праці і соціальних відносин, 2000. – 50с.

- 22.Максимова, Н. Ю. Виховна робота з соціально дезадаптованими школярами : метод. рекомен. [Текст] / Н. Ю. Максимова. – К., 1997. – 166 с.
- 23.Мізерна, О. О. Корекційна тренінгова програма самовдосконалення [Текст] // Практична психологія та соціальна робота. – 2003. – № 4, №5. – С. 37-43, С. 54- 60
- 24.Немченко, С.Г. Портрети девіантних підлітків. Психологічна корекція девіантної поведінки старшокласників загальноосвітньої школи: методичні рекомендації для вчителів, психологів загальноосвітніх шкіл [Текст] / С. Г. Немченко. – Запоріжжя: «Прем'єр», 2005. – 84 с.
- 25.Особливості виховної роботи з важковиховуваними дітьми. – [Електронний ресурс]. – Режим доступу: <https://uchika.in.ua/osoblivosti-vihovnoyi-roboti-z-vajkovihovuvanimi-ditemi.html?page=2>
- 26.Поліщук Ю., Застосування технологій соціально-педагогічної роботи з важковиховуваними дітьми [Текст] // Науковий вісник Ужгородського національного університету. Серія «Педагогіка, соціальна робота». Випуск 26. – с. 160-162. – [Електронний ресурс]. – Режим доступу: http://irbis-nbuv.gov.ua/cgi-bin/irbis_nbuv/cgiirbis_64.exe?C21COM=2&I21DBN=UJRN&P21DBN=UJRN&IMAGE_FILE_DOWNLOAD=1&Image_file_name=PDF/Nvuuped_2013_26_53.pdf
- 27.Професія соціальної педагог / Упоряд.: С.Максименко, О.Главник, за заг. ред. К.Шендеровський, І.Ткач. – К.: В.Главник, 2005.
- 28.Робота вчителя з педагогічно занедбаними учнями: методичні рекомендації / [упорядник Г.А. Іваниця]. – Вінниця.: ВОППОП, Відділ інформаційних технологій, 2008. – 22 с.
- 29.Рудь, М. В. Соціально-педагогічна робота в загальноосвітній школі: Навчально-методичний посібник для студентів вищих

- навчальних закладів [Текст]. – Луганськ: Альма-матер, 2006. – С. 161-168.
30. Семигіна, Т. Сучасна соціальна робота [Текст]. Київ: Академія праці, соціальних відносин і туризму, 2020. 275 с. – [Електронний ресурс]. – Режим доступу: https://www.researchgate.net/profile/Tetyana-Semigina/publication/342003632_Sucasna_socialna_robota/links/5eddf6ae299bf1d20bd86768/Sucasna-socialna-robota.pdf
31. Скрипченко, О. В. Вікова та педагогічна психологія [Електронний ресурс] / О. В. Скрипченко // Психологія особистості підлітка. – [Електронний ресурс]. – Режим доступу: <http://westudents.com.ua/knigi/495-vkova-ta-pedagogchna-psihologiya-skripchenko-ov.html>
32. Соціальна робота. – [Електронний ресурс]. – Режим доступу: https://uk.wikipedia.org/wiki/%D0%A1%D0%BE%D1%86%D1%96%D0%B0%D0%BB%D1%8C%D0%BD%D0%B0_%D1%80%D0%BE%D0%B1%D0%BE%D1%82%D0%B0
33. Технологія тренінгу / Упоряд.: О. Главник, Г. Бевз ; за заг. ред. С. Максименко. – К. : Главник, 2005. – 112 с.
34. Тренінг умінь спілкування: як допомогти проблемним підліткам. / Пер. з англ. В.Хомика. – К.: Либідь, 2003
35. Турищева, Л. В. Виховання «важких» школярів [Текст] // Виховна робота в школі.- 2005.- №4(5) квітень.- с.37-38
36. Фіцула, М.М. Педагогічні проблеми перевиховання учнів [Текст] – Тернопіль, 1993. – с.19.
37. Харченко, С.Я. Робота соціального педагога з дітьми девіантної поведінки [Текст] / С.Я. Харченко // – Х.: Вид. група «Основа», 2012. – С. 32-37

- 38.Харченко, С.Я. Соціалізація дітей та молоді в процесі соціально-педагогічної діяльності : теорія і практика: [монографія] / Сергій Якович Харченко. – Луганськ: «Альма-матер», 2006. – 320 с.
- 39.Чабан, О. У пошуках вирішення проблеми «важких дітей» [Текст] // Рідна школа. – 2003. - №4. – С.19-21
- 40.Швець, Т. М. Соціальна дезадаптація підлітків у теоретичному контексті: сутність і причини виникнення [Текст] / Т. М. Швець // Педагогічні науки: зб. наук. праць. – Херсон: «Видавничий дім «Гельветика», 2016. – Вип. 69. – С.49-54.
- 41.Швець, Т. М. Соціально-педагогічні умови профілактики делінквентних виявів в учнівському середовищі [Текст] / Т. М. Швець // Педагогічний альманах. – Херсон. – 2015. – Випуск 27. – С.228-235
- 42.Шевців, З. М. Основи соціально-педагогічної діяльності : навч. посіб. [Текст] / З.М. Шевців / К.: Центр учбової літератури, 2012. – 248 с.
- 43.Штифурак, В. С. Виховна робота з важковиховуваними дітьми: навчально-методичний посібник [Текст] / В. С. Штифурак. - Вінниця, 2003. – 45 с.

ДОДАТКИ

Додаток А

Кодекс академічної доброчесності здобувача вищої освіти Херсонського державного університету

58

ДОДАТКИ

Додаток А

КОДЕКС АКАДЕМІЧНОЇ ДОБРОЧЕСНОСТІ ЗДОБУВАЧА ВИЩОЇ ОСВІТИ ХЕРСОНЬСЬКОГО ДЕРЖАВНОГО УНІВЕРСИТЕТУ

Я, Панович Олександр Олександрович
учасник(ів) освітнього процесу Херсонського державного університету, **УСВІДОМЛЮЮ**, що академічна доброчесність – це фундаментальна етична цінність усієї академічної спільноти світу.

ЗАЯВЛЯЮ, що у своїй освітній і науковій діяльності **ЗОБОВ'ЯЗУЮСЯ**:

- дотримуватися:
 - вимог законодавства України та внутрішніх нормативних документів університету, зокрема Статуту Університету;
 - принципів та правил академічної доброчесності;
 - нульової толерантності до академічного плагіату;
 - моральних норм та правил етичного поведінки;
 - толерантного ставлення до інших;
 - дотримуватися високого рівня культури спілкування;
- надавати згоду на
 - безпосередню перевірку курсових, кваліфікаційних робіт тощо на ознаки наявності академічного плагіату за допомогою спеціалізованих програмних продуктів;
 - оброблення, збереження й розміщення кваліфікаційних робіт у відкритому доступі в інституційному репозитарії;
 - використання робіт для перевірки на ознаки наявності академічного плагіату в інших роботах виключно з метою виявлення можливих ознак академічного плагіату;
- самостійно виконувати навчальні завдання, завдання поточного й підсумкового контролю результатів навчання;
 - надавати достовірну інформацію щодо результатів власної навчальної (наукової, творчої) діяльності, використаних методик досліджень та джерел інформації;
 - не використовувати результати досліджень інших авторів без використання покликань на їхню роботу;
 - своєю діяльністю сприяти збереженню та примноженню традицій університету, формуванню його позитивного іміджу;
 - не чинити правопорушень і не сприяти їхньому скоєнню іншими особами;
 - підтримувати атмосферу довіри, взаємної відповідальності та співпраці в освітньому середовищі;
 - поважати честь, гідність та особисту недоторканність особи, незважаючи на її стать, вік, матеріальний стан, соціальне становище, расову належність, релігійні й політичні переконання;
 - не дискримінувати людей на підставі академічного статусу, а також за національною, расовою, статевую чи іншою належністю;
 - відповідально ставитися до своїх обов'язків, вчасно та сумлінно виконувати необхідні навчальні та науково-дослідницькі завдання;
 - запобігати виникненню у своїй діяльності конфлікту інтересів, зокрема не використовувати службових і родинних зв'язків з метою отримання нечесної переваги в навчальній, науковій і трудовій діяльності;
 - не брати участі в будь-якій діяльності, пов'язаній із обманом, нечесністю, списуванням, фабрикацією;
 - не підроблювати документи;
 - не поширювати неправдиву та компрометуючу інформацію про інших здобувачів вищої освіти, викладачів і співробітників;
 - не отримувати і не пропонувати винагород за несправедливе отримання будь-яких переваг або здійснення впливу на зміну отриманої академічної оцінки;
 - не залякувати й не проявляти агресії та насильства проти інших, сексуальні домагання;
 - не завдавати шкоди матеріальним цінностям, матеріально-технічній базі університету та особистій власності інших студентів та/або працівників;
 - не використовувати без дозволу ректорату (деканату) символики університету в заходах, не пов'язаних з діяльністю університету;
 - не здійснювати і не заохочувати будь-яких спроб, спрямованих на те, щоб за допомогою нечесних і негідних методів досягати власних корисних цілей;
 - не завдавати загрози власному здоров'ю або безпеці іншим студентам та/або працівникам.

УСВІДОМЛЮЮ, що відповідно до чинного законодавства у разі недотримання Кодексу академічної доброчесності буду нести академічну та/або інші види відповідальності й до мене можуть бути застосовані заходи дисциплінарного характеру за порушення принципів академічної доброчесності.

20-04-2020
(дата)


(підпис)

Панович О.О.
(ім'я, прізвище)

Додаток Б

**Методика діагностики схильності до девіантної поведінки
(Н.Ю. Максимова)**

Мета дослідження: вивчення ступеню проявів девіантної поведінки, визначення ступеню схильності до порушення норм і правил, до адиктивної, саморуйнівної, делінквентої поведінки, агресії та насильства.

Вікова категорія: підлітки.

Джерело: Важковиховуваність: сутність, причини, реабілітація: навчальний посібник для соціальних педагогів та практичних психологів освітніх закладів / За ред. О.М. Полякової. – Суми: Університетська книга, 2009. – 346 с. (С. 209-213)

Інструкція: Уважно прочитайте кожне з наведених тверджень. Якщо ви вважаєте, що воно характеризує вас, поставте «так», якщо не характеризує – «ні».

- 1.Я надаю перевагу одягу неяскарих, приглушених тонів.
- 2.Буває, я відкладаю на завтра те, що повинен зробити сьогодні.
- 3.Я охоче записався б добровольцем для участі в яких-небудь бойових діях.
- 4.Іноді я сварюся з батьками.
- 5.Той, хто в дитинстві не бився, виростає "матусиним сином" і нічого не може досягти в житті.
- 6.Я б узявся за небезпечну для життя роботу, якби за неї добре заплатили.
- 7.Іноді я відчуваю таке велике занепокоєння, що просто не можу всидіти на місці.
- 8.Іноді буває, що я трохи вихваляюся.
- 9.Якби мені довелося стати військовим, то я хотів би бути льотчиком-винищувачем.
- 10.Я ціную в людях обережність і обачність.
- 11.Лише слабкі і боязкі люди виконують усі правила і закони.
- 12.Я хотів би мати роботу, пов'язану зі змінами і подорожами, навіть якщо вона й небезпечна для життя.
- 13.Я завжди говорю тільки правду.
- 14.Якщо людина в міру і без шкідливих наслідків вживає речовини, що збуджують та впливають на психіку, - це цілком нормально.
- 15.Навіть якщо я злюся, я намагаюся не використовувати ненормативну лексику.
- 17.Якщо мене скривдили, то я обов'язково маю помститися.

18. Людина повинна мати право випивати скільки вона хоче і де вона хоче.
19. Якщо мій приятель спізнюється на зустріч, то я, як правило, зберігаю спокій.
20. Мені зазвичай складно виконати вимогу завершити роботу до визначеного строку.
21. Іноді я перехожу вулицю там, де мені зручніше, а не там, де дозволено.
22. Деякими правилами і заборонами можна знехтувати, якщо відчуваєш великий сексуальний потяг.
23. Я іноді не слухаюся батьків.
24. Якщо купуючи автомобіля, я маю обирати між швидкістю і безпекою, то я виберу безпеку.
25. Я вважаю, що мені б сподобалося займатися боксом.
26. Якби я міг вільно вибирати професію, то став би дегустатором вин.
27. Я часто відчуваю потребу в гострих відчуттях.
28. Іноді мені так хочеться зробити собі боляче.
29. Моє ставлення до життя добре описує прислів'я: "Сім разів відміряй, один раз відріж",
30. Я завжди купую квитки для проїзду в громадському транспорті.
31. Серед моїх знайомих є люди, що пробували одурманюючі, токсичні речовини.
32. Я завжди виконую обіцянки, навіть якщо мені це не вигідно.
33. Трапляється, що мені так і кортить вилятися.
34. Мають рацію люди, які в житті керуються правилом: «Якщо не можна, але дуже хочеться, то можна».
35. Буває, я випадково потрапляю в бійку після вживання спиртних напоїв.
36. Мені рідко вдається змусити себе працювати після низки образливих невдач.
37. Якби в наш час проводилися бої гладіаторів, то я б обов'язково брав у них участь.
38. Іноді я говорю неправду.
39. Терпіти біль на зло всім буває навіть приємно.
40. Я краще погоджуся з людиною, ніж стану сперечатися.
41. Якби я народився за давніх часів, то став би шляхетним розбійником.
42. Якщо немає іншого виходу із суперечки, то можна вирішити її бійкою.
43. Бували випадки, коли мої батьки, інші дорослі висловлювали занепокоєння з приводу того, що я випив.
44. Одяг має з першого погляду виділяти людину з-поміж інших у юрбі.
45. Якщо в кінофільмі немає жодної пристойної бійки - це погане кіно.
46. Коли люди прагнуть нових, незвичайних відчуттів і переживань - це нормально.

- 47.Іноді я нудьгую на уроках.
- 48.Якщо мене хтось випадково зачепив у юрбі, то я обов'язково попрошу від нього вибачень.
- 49.Якщо людина дратує мене, то я готовий висловити їй усе, що я про нею думаю.
- 50.Під час подорожей і поїздок я люблю змінювати звичайні маршрути.
- 51.Мені б сподобалася професія дресирувальника хижих звірів.
- 52.Якщо вже ти сів за кермо мотоцикла, то слід їхати тільки дуже швидко.
- 53.Коли я читаю детектив, то мені часто хочеться, щоб злочинець уникнув переслідування.
- 54.Іноді я просто не можу втриматися від сміху, коли чую непристойний жарт.
- 55.Я намагаюсь уникати в розмові висловлювань, що можуть збентежити навколишніх.
- 56.Я часто засмучуюся через дрібниці.
- 57.Коли мені заперечують, я часто вибухаю і різко відповідаю.
- 58.Мені більше подобається читати про пригоди, ніж про любовні історії.
- 59.Щоб отримати задоволення, варто порушити деякі правила і заборони.
- 60.Мені подобається бувати в компаніях, де в міру випивають і веселяться.
- 61.Мене дратує, коли дівчата палять.
- 62.Мені подобається стан, який настає, коли вип'єш в міру й у гарній компанії.
- 63.Бувало, що в мене виникало бажання випити, хоча я розумів, що не час і не місце.
- 64.Сигарета у важку хвилину мене заспокоює.
- 65.Мені легко змусити інших людей боятися мене, й іноді я це роблю заради забави.
- 66.Я зміг би своєю рукою стратити злочинця, справедливо засудженого до вищої міри покарання.
- 67.Задоволення - це головне, до чого варто прагнути в житті.
- 68.Я хотів би взяти участь в автомобільних гонках.
- 69.Коли в мене поганий настрій, до мене краще не підходити.
- 70.Іноді в мене буває такий настрій, що я готовий першим почати бійку.
- 71.Я можу пригадати випадки, коли я був таким злим, що хапав першу річ, що трапилася під руку, і ламав її.
- 72.Я завжди вимагаю, щоб оточуючі поважали мої права.
- 73.Мені сподобалося б стрибати з парашутом.
- 74.Шкідливий вплив на людину алкоголю і тютюну дуже перебільшують.
- 75.Я рідко відповідаю, навіть якщо хто-небудь ударить мене.

76. Я не отримую задоволення від відчуття ризику.
77. Коли людина в запалі суперечки використовує «кріпке слівце», - це нормально.
78. Я часто не можу стримати своїх почуттів.
79. Бувало, що я спізнювався на уроки.
80. Мені подобаються компанії, де всі жартують один над одним.
81. Секс має посідати в житті молоді одне з головних місць.
82. Часто я не можу втриматися від суперечки, якщо хтось не згодний зі мною.
83. Іноді я не виконував шкільного домашнього завдання.
84. Я часто роблю вчинки під впливом хвилинного настрою.
85. Мені здається, що я не здатний ударити людину.
86. Люди справедливо обурюються, коли дізнаються, що злочинець залишився безкарним.
87. Буває, що мені доводиться приховувати від дорослих деякі свої вчинки.
88. Наївні простаки самі заслуговують на те, щоб їх обманювали.
89. Іноді я буваю такий дратівливий, що стукаю по столу кулаком.
90. Тільки несподівані обставини і почуття небезпеки дозволяють мені по-справжньому виявити себе.
91. Я б спробував яку-небудь одурманюючу речовину, якби твердо знав, що це не зашкодить моєму здоров'ю і за це не покарають.
92. Коли я стою на мосту, то мене іноді так і тягне стрибнути вниз.
93. Усякий бруд мене лякає або викликає велику відразу.
94. Коли я злюся, то мені хочеться кого-небудь вдарити.
95. Я вважаю, що люди мають відмовитися від будь-якого вживання спиртних напоїв.
96. Я міг би, б'юсь об заклад, влізти на високу фабричну трубу.
97. Часом я не можу впоратися з бажанням заподіяти біль іншим людям.
98. Я міг би після невеликих попередніх пояснень керувати вертольотом.

Підрахунок балів

Кожній відповіді згідно з ключем нараховується один бал. Потім за кожною шкалою підраховується сумарний бал, який і порівнюється з тестовими нормами, наведеними нижче. При відхиленні індивідуальних результатів респондента від середнього сумарного бала за шкалою (див. тестові норми) більше на 1 S вимірювану психологічну характеристику можна вважати вираженою. Якщо індивідуальний сумарний бал респондента менший від середнього за тестовими нормами на 1 S, то вимірювана властивість може оцінюватися як слабковиражена. Крім того, якщо відомо, що респондент має схильність до девіантної поведінки, то його індивідуальні результати доцільно порівнювати з тестовими нормами, що розраховані для «делінквентної» підвибірки.

Тестові норми

Шкала (питання)	n = 229 чоловік				n = 229 чоловік			
	«нормальна» вибірка				«делінкветна» вибірка			
	M		S		M		S	
1(15)	2,27		2,06		2,49		2,13	
2(17)	7,73		2,88		10,97		2,42	
3(20)	9,23		4,59		15,17		3,04	
4(21)	10,36		3,41		10,98		2,76	
5(25)	12,47		4,23		14,64		3,94	

№	Ключ												
1	Шкала надання соціально бажаних відповідей	2 (ні)	4 (ні)	6 (ні)	13 (так)	21 (ні)	23 (ні)	30 (так)	33 (ні)	38 (ні)	47 (ні)	54 (ні)	79 (ні)
		83 (ні)	87 (ні)										
2	Шкала схильності до порушення норм і правил	1 (ні)	10 (ні)	11 (так)	22 (так)	34 (так)	41 (так)	44 (так)	50 (так)	53 (так)	55 (ні)	59 (так)	61 (ні)
		80 (так)	86 (ні)	88 (так)	91 (так)	93 (ні)							
3	Шкала схильності до адитивної поведінки	14 (так)	18 (так)	22 (так)	26 (так)	27 (так)	31 (так)	34 (так)	35 (так)	43 (так)	46 (так)	59 (так)	60 (так)
		62 (так)	63 (так)	64 (так)	67 (так)	74 (так)	81 (так)	91 (так)	95 (ні)				
4	Шкала схильності до самоушкодження і саморуйнування	3 (так)	6 (так)	9 (так)	12 (так)	16 (так)	24 (так)	27 (так)	28 (так)	37 (так)	39 (так)	51 (так)	52 (так)
		58 (так)	68 (так)	73 (так)	76 (ні)	90 (так)	91 (так)	92 (так)	96 (так)	98 (так)			
5	Шкала схильності до агресії та насильства	3 (так)	5 (так)	15 (ні)	16 (так)	17 (так)	25 (так)	37 (так)	40 (ні)	42 (так)	45 (так)	48 (так)	49 (так)
		51 (так)	65 (так)	66 (так)	70 (так)	71 (так)	72 (так)	75 (ні)	77 (так)	82 (так)	85 (ні)	89 (так)	94 (так)
6	Шкала вольового контролю емоційних реакцій	7 (так)	19 (так)	20 (так)	29 (ні)	36 (так)	49 (так)	56 (так)	57 (так)	69 (так)	70 (так)	71 (так)	78 (так)
		84 (так)	89 (так)	94 (так)									
7	Шкала схильності до делінкветної поведінки	18 (так)	26 (так)	31 (так)	34 (так)	35 (так)	42 (так)	43 (так)	44 (так)	48 (так)	52 (так)	55 (ні)	61 (ні)
		62 (так)	63 (так)	64 (так)	67 (так)	74 (так)	86 (ні)	91 (так)	94 (так)				

Примітка. Деякі пункти входять одночасно до кількох шкал опитувальника

Додаток В

Схема ведення бесіди з важковиховуваною дитиною

Враховуючи припустиму вікову різницю, відмінність у психіці і контингентах досліджуваних дітей, досить важко будувати схеми бесід, що є достатньо диференційованими у відповідності до вказаних особливостей. У ході бесіди слід спробувати охопити всі найважливіші області дитячого світосприйняття. Схема побудована у вигляді переліку тематичних питань або окремих тем для проведення вільної розмови: вибір і деталізація питань залежатиме від мети дослідження, особливостей особистості дитини (віку, зовнішніх обставин, рівня розумового розвитку тощо), а також від інших обставин, які можуть бути визначені в процесі бесіди.

Безумовно, надати повний огляд тем бесід навряд чи можливо, тому ми обмежилися тими з них, які найкраще використовуються і є корисними. Окремі тематичні блоки представлені у вигляді декількох виразів або понять, які повинні слугувати «точками опору» при розгляді різноманітних аспектів досліджуваної проблематики.

Приклад. Тема. Симптом, якість, кількість – початок – інцидент – реакція суб'єкта – реакція оточуючих тощо.

Робоча назва даної теми, яка стосується причини дослідження, має повністю визначене пояснення: зазвичай дитина приходить на прийом вже маючи певні наявні симптоми. Ними можуть бути відхилення в поведінці, конфлікти в сім'ї або ж поразки в школі.

Таким чином, стає зрозумілим, що запропоновані «точки опору» служать швидше за все в якості відправних пунктів для формування питань, які фахівець ставить перед собою і відповідь на які він повинен отримати у процесі розмови. Наприклад: про яку ознаку йде мова, з якою силою вона проявляється? Коли вона проявляється? В яких умовах вона проявляється? Як на неї реагує дитина, батьки, інші люди з її найближчого оточення? Подібним чином побудовано більшість тематичних блоків.

Схема запису бесіди – наступний розділ карти спостереження і проведення бесіди. Застосування цього розділу карти у деякій мірі відрізняється від перших двох. Схема служить перш за все для нагадування загальних тем бесіди та її аналізу. Підкреслюванням, обведенням термінів кружечком, закреслюванням хрестиком, написанням знаків оклику та питальних знаків тощо, можна виділити ті теми, в яких виявлено дещо важливе, і які вимагають подальшого вивчення.

Теми бесіди у скороченому схематичному варіанті

Симптоми: якість, кількість – початок – інцидент – реакція суб'єкта – реакція оточуючих – вигоди, невигоди – терапія – погляд – агравація – симуляція – дисимуляція.

Сім'я: члени сім'ї – відносини: терплячість між спільно проживаючими – віддавати перевагу – протекція – інтимність – домінування – підкорення – залежність – байдужість – агресивність – інтенсивність, екстенсивність відносин – активність, пасивність – відмова – негативні відносини – повноправність – конфлікт – ревності – залежність – удавання стосунків – коаліція – зміни – параноя.

Батьки: виховний досвід – розвиток дитини – друзі – інтереси – здоров'я – перспективи дитини.

Місце роботи: режим роботи – економічна ситуація, інтереси, задоволеність. Робота вдома: розподіл, відпочинок.

Побут: положення – характеристики членів сім'ї. Активність сім'ї: відвідування родичів, друзів – суспільна діяльність.

Блок «Школа»: тип – клас – хід навчання – зміни в школі, розвиток ставлення до школи, успіхи у навчанні – ставлення до навчальних предметів – труднощі – як переносить екзамени – прагнення досягнути успіхів: реакція суб'єкта та оточуючих.

Вчителі: характеристика – популярність – ставлення до себе та до інших – взаємини, враховуючи конфлікти.

Однокласники: положення, яке займає в класі – друзі, вороги – взаємини.

Решта характеристик: перерви – дорога до школи і додому – прогули.

Домашня підготовка: обсяг – регулярність – самостійність – заняття спортом – гуртки за інтересами, відчуття перенавантаження.

Вільний час: кількість – чим заповнений: фактично – під наглядом сім'ї, довільна група (статус) – товариші протилежної статі: ставлення до самого себе, інтереси – захоплення – культурні заходи, вихідні дні, канікули: задоволення – ідеальні канікули.

Блок «Самосвідомість»: загальна самооцінка – зовнішній вид – характерні особливості – здібності і задоволеність, відчуття щастя, сподівання і бажання на даний момент – на майбутнє (включаючи отримання бажаної професії), мрії – ідеали – фантазії – усвідомлення цінностей – образи для наслідування – сприйняття дитинства – сексуальна проблематика, настрої.

Сон: підготовка до сну – засинання – сни – пробудження. Їжа: апетит – розбірливість – зміни у вазі – реакція суб'єкта, сім'ї.

Стан здоров'я: хронічні захворювання – нормальний стан – гострі захворювання (частотність), каліцтво: наслідки реакції суб'єкта,

оточуючих. Госпіталізація. Оцінка стану здоров'я. Хвороби оточуючих. Побоювання.

Страх: об'єкти, ситуації – гострі – на майбутнє – від минулого, важко вирішені проблеми, питання смерті. Почуття провини. Екстремальні ситуації: смерть близької людини – хвороба – відвідання медичних закладів – сімейні конфлікти – зміна школи – зміна місця проживання – проживання поза домівкою.

Додаток Г

**Приклади тренінгових та корекційних занять з
важковиховуваними підлітками**

Тренінг управління емоціями для підлітків

Мета: усвідомлення учасниками власних емоційних станів; оволодіння вміннями виражати власні негативні почуття, не ображаючи оточуючих; оволодіння способами активної саморегуляції.

Хід заняття

I. Привітання, знайомство. Ведучий вітається з учасниками і пропонує привітання фразою «Мене звати... Я люблю...».

II. Правила роботи Учасники приймають правила, за якими буде працювати група.

Орієнтовні правила групи:

1. Конфіденційність.
2. Недопустимість безпосередніх оцінок особистості.
3. Активна участь у вправах.
4. Повага до того, хто говорить.
5. Відвертість у спілкуванні.

III. Оголошення теми

Ведучий: Тема нашого заняття: «Управління емоціями». Ми будемо говорити про те, які існують емоції, як вони виражаються, для чого потрібні; виконаємо вправи, які допомагають дати вихід сильним емоціям і заспокоїтися.

IV. Очікування учасників тренінгу

Пропонується провести визначення очікувань у формі вправи «Кораблики в морі тренінгу».

Учасники діляться своїми очікуваннями від тренінгу. Ведучий пропонує записати їх на «корабликах» і розмістити на «березі очікувань». Кораблики пропливуть через «море тренінгу» до «берега результатів».

V. Основна частина

1. Вправа «Мій настрій»

Мета: навчити учасників розрізняти й усвідомлювати власні емоції.

Ведучий: Згадайте, в якому настрої ви прокинулися сьогодні? Як змінювався він протягом дня? В якому настрої ви зараз? Учасники по черзі розповідають про свій настрій.

2. Вправа «Угадай емоцію»

Мета: навчитися розпізнавати емоційний стан оточуючих людей. Кожен з учасників отримує картку з назвою певної емоції, демонструє її мімікою, позою, жестами, а інші – відгадують. По завершенні вправи обговорюється як дізнатися про емоційний стан людини з її вигляду.

3. Повідомлення ведучого «Емоції в житті людини»

Ведучий розповідає про основні емоції, їх умовний поділ на «позитивні» та «негативні». Повідомляє про біологічне значення «негативних» емоцій: страху, агресії, суму. Кожна емоція корисна і повідомляє нам про певні потреби, кожна емоція має своє вираження. Але, виражаючи їх, потрібно дбати про те, щоб не ображати оточуючих нас людей. Обговорення: Як ви виражаєте свої емоції? Як це впливає на оточуючих?

4. Вправа «Стакан»

Мета: усвідомлення учасниками наслідків власної поведінки. Учасникам пропонується взяти одноразовий стакан і зробити з ним те, щоби вони зробили в стані агресії. Після цього ведучий пропонує повернути стакан до попереднього вигляду. Обговорення: Чи можемо ми після агресивних дій відновити стосунки? Чи траплялося, що після своїх агресивних дій ви про них шкодували?

5. Рольова гра

Мета: усвідомлення учасниками того, що гнів можна виражати, не ображаючи інших людей, розвивати вміння знаходити конструктивний вихід з конфліктів. Учасники розповідають про конфліктні ситуації, в яких вони проявляли агресію стосовно інших людей. Пропонується розіграти дані ситуації так, як вони відбувалися і так, щоб конфліктна ситуація вирішилася конструктивно.

6. Вправа «Рубка дров» (К.Фопель)

Мета: оволодіння методом зняття нервового напруження, зменшення почуття гніву. Ведучий розповідає про способи, якими можна дати вихід агресії. Учасники виконують вправу, імітуючи рухи рубки дров: різко нахилиються з уявною сокирою в руках і викрикують «Ха!»

7. Вправа «Лист гніву»

Мета: усвідомлення власного почуття гніву і образи, зменшення інтенсивності емоцій. Учасникам пропонується написати листа людині, на яку вони сильно гніваються. У кінці вправи, за бажанням, лист можна розірвати. Обговорюються почуття, які виникали при написанні листа.

8. Вправа «Заспокійливе дихання»

Мета: оволодіння навичками саморегуляції. Дихання виконується за рахунком ведучого таким чином, щоб видих був довшим за вдих. На рахунок 1-2-3-4 – вдих, 1-2 – пауза, 1-2-3-4-5-6-7-8 – видих, 1-2 – пауза.

VI. Підведення підсумків

Учасники діляться своїми враженнями від тренінгу, переміщують кораблики з очікуваннями. Ведучий робить висновок про досягнення цілей тренінгу.

Список використаних джерел:

1. Погрібняк Є. П. Виховання „важких” підлітків / Є. П. Погрібняк. – К.: Знання, 1979. – 256 с.
2. Сухомлинський В. О. Батьківська педагогіка / В.О. Сухомлинський. – К.: Радянська школа, 1978. – 263 с.
3. Бойко В. В.Трудные характеры подростков: развитие, выявление, помощь: учеб. пособие / В. В. Бойко – СПб. : Союз, 2002. – 160 с.
4. Брылева О.А. Проблемы взаимодействия психолога и трудного подростка –[Електронний ресурс] / Режим доступу: <http://www.altspu.ru>
5. Важковиховувані підлітки: проблеми діагностики та корекції. – [Електронний ресурс] / Режим доступу : <http://zaplena11.blogspot.com>
6. Говор Т. Помощь трудному подростку – [Електронний ресурс] / Режим доступу: <http://psy.1september.ru>
7. Психологічна характеристика „важких” підлітків та причин важковиховуваності. - [Електронний ресурс] / Режим доступу : <http://studopedia.org>

Заняття «Спробуй подолати свої недоліки»

Мета: створення позитивного психологічного клімату; формування навичок самоаналізу та самоконтролю.

Вправа «Не хочу хвалитися, але я...»

Мета: відпрацювання вміння само презентації; зняття психоемоційного напруження. Ведучий пропонує підліткам по колу закінчити фразу: «Не хочу хвалитися, але я ...»

Вправа «Спілкуємося»

Мета: дізнатися про свого друга якнайбільше; розвивати комунікативні навички. Учасники за принципом «день і ніч» об'єднуються в пари по двоє. Завдання учням: за 5 хвилин дізнатися від свого партнера якнайбільше інформації про нього. Потім учасники обмінюються ролями. Після завершення інтерв'ю учасники по колу представляють свого сусіда, виходячи з того, що про нього дізналися.

Якщо учасники вперше виконують таку вправу, тренер може запропонувати підказки на теми: «Чого ще не знає група?», «Що я люблю, а чого не люблю?» тощо.

Вправа «Мокрий собака»

Мета: зняти психоемоційне напруження, створити позитивну атмосферу. Ведучий пропонує учасникам утворити коло й уявити таке: «Ви мокрий собака, який вийшов із води. Зараз струсіть воду з голови, тепер із правої лапки, з лівої, із задніх лапок, з усього тіла». Вправу можна повторити декілька разів.

Вправа «Мої досягнення»

Мета: виявити досягнення і прагнення групи. Ведучий пропонує учасникам продовжити незакінчені речення: Я досягнув... Я прагну... Я впевнений... Я дуже хочу... Я намагаюся... Обговорення: Ведучий пропонує висловлюватися з кожного твердження.

Вправа «Бар'єри»

Мета: усвідомлення майбутніх життєвих перспектив. Ведучий пропонує подумати декілька хвилин і відповісти на запитання: «Що вам заважає в досягненні ваших мрій?» Необхідно написати ваші якості, риси характеру, що заважають у досягненні мрій.

Вправа «Подолання невдачі»

Мета: допомога в подоланні комплексу невдахи. Діти об'єднуються у три групи за кольорами світлофору. Їм пропонується розіграти ситуації про незадоволення якоюсь діяльністю чи розмовою: – Я не вмію малювати; – Знову мені не вдалося добре виконати вправу; – Я зробив багато помилок у контрольній. Обговорення: – Чому виникають такі ситуації? – Як зробити так, щоб не потрапляти в них?

Вправа «Компліменти»

Мета: підняти самооцінку підлітка. Ведучий пропонує зробити коло і, кидаючи учаснику м'яку іграшку, говорити комплімент.

Вправа «Емоційний ланцюжок»

Мета: створення позитивної ситуації у групі, зняття напруження. Ведучий запитує у підлітків: «З якою емоцією ви завершуєте заняття?» Усі учасники по колу називають емоцію.

Заняття «Як себе контролювати?»

Мета: розвиток навичок контролю емоційної ситуації.

Завдання: з'ясувати роль емоцій у міжособистісному спілкуванні; розвивати самосвідомість підлітків; розширювати знання учасників про методи самостійної регуляції власного емоційного стану.

Вправа «Мій настрій»

Ведучий пропонує кожному учаснику намалювати свій настрій. Після завершення – презентація малюнків і розповіді про них.

Вправа «Відгадай»

Мета: навчити учнів розпізнавати емоційні стани. Ведучий роздає підліткам конверти із завданням: виразити мімікою певні емоції, а всі інші мають їх відгадати. Обговорення: Кожен висловлює свої враження. - Чи важко було показати власні емоції?

Вправа «Спокійні та агресивні відповіді»

Мета: формування адекватних реакцій у різних ситуаціях. Кожному учаснику пропонується продемонструвати в заданій ситуації спокійні, впевнені та агресивні відповіді. Для кожного учасника використовується лише одна ситуація.

Ситуації:

- друг розмовляє з вами, а ви вже хочете йти;
- ваш колега відволікає вас від важливої справи, ставить запитання, які заважають працювати;
- вас хтось дуже образив.

Вправа «Склянка»

Мета: емоційне усвідомлення своєї поведінки. Учням пропонується взяти одноразову склянку і зробити з нею те, що ви зробили б у стані агресії. Потім ведучий пропонує повернути предмет до первісного вигляду. Обговорення: – Чи можемо ми після агресивних дій усе відновити? – Чи бувало, що після агресії ви шкодували про свої дії? Висновок. Усе це – речі, в яких є певна цінність, а найцінніший скарб – душа людини. Як ми можемо відновити її, не залишивши слідів?

Вправа «Дихання»

Мета: зняття напруження, оптимізація емоційного стану. Сідаємо зручно, розслаблюємося і заплющуємо очі. Зосереджуємося на своєму диханні: на вдиху і на видиху. Видихаємо неспокій, втомленість, тривогу, а вдихаємо силу, енергію, хороші почуття. Час виконання вправи – 5 хв.

Вправа «Сердиті кульки»

Мета: розвиток самоконтролю. Ведучий пропонує дітям надути кульки і зав'язати їх. Кулька символізує тіло, а повітря в ній – гнів. Як витягнути цей гнів зсередини? Якщо не надувати кульку, що з нею станеться? А з людиною? Як зробити так, щоб повітря вийшло, а кулька залишилася цілою? Чи може людина контролювати свій гнів? Може! У формуванні самоконтролю перед агресією велику роль відіграє розвиток психічних процесів: емпатії, ідентифікації.

Вправа «Згода, незгода, оцінка»

Мета: навчання учасників висловлювати свої почуття без оцінок, невдоволення та образ. Ведучий об'єднує підлітків у три підгрупи за кольорами світлофору. Кожна підгрупа отримує аркуш паперу форматом А3 і картку із завданням.

Варіанти завдань:

- складіть перелік слів і висловів, за допомогою яких висловлюєте згоду;
- складіть перелік слів і висловів, за допомогою яких висловлюєте незгоду;
- складіть перелік слів і висловів, за допомогою яких оцінюєте дії або вчинки іншого.

Кожна група по черзі презентує результати своєї роботи. Ведучий наголошує, що для ефективного і толерантного спілкування важливо вміти висловлювати свою точку зору, не ображаючи інших. Обговорення: – Чи була цікава вам ця вправа? – Що ви зрозуміли?

Історія «Скибка хліба»

Якось один чоловік, який уже двадцять років не ходив до церкви, підійшов до священика. За хвилину вагання, майже з плачем, почав розповідати: «Мої руки забруднені кров'ю. Сталося це тоді, коли ми відступали на російському фронті. Щодня хтось із нас помирав від ран або голоду. Нам дали наказ - не входити до хат без рушниць і стріляти при найменших рухах місцевих жителів... У хаті, куди я увійшов, був лише один старий і дівчинка-підліток. – Хліба дайте хліба! – жадібно просив я. Дівчинка нахилилась... Я думав, що вона хотіла взяти якусь зброю, бомбу. Я вистрелив... Дівчинка впала... Коли я підійшов, то побачив, що вона тримала в руці скибку хліба. Я вбив чотирнадцятирічну дівчинку, яка хотіла дати мені хліба... Повернувшись додому, я почав пити, щоб забути все це... Але не можу... Чи простить мені Бог?». Хто ходить із зарядженим крісом, той вистрелить. Якщо єдиним знаряддям, яке ти маєш, є молоток, і ти носиш його за собою, то інші люди будуть для тебе цвяхами: цілий день будеш бити по них.

Обговорення:

- Які агресивні та жорстокі дії людини впливають на життя?

- Як ставляться до таких людей у соціальному середовищі?

Вправа «Емоція по колу»

Мета: створення хорошого настрою. Ведучий пропонує по колу сказати про свій емоційний стан у цей момент.

Додаток Д

Методичні рекомендації до поведінки дорослих у ставленні до «важких підлітків»

- Не вважайте, що такі учні, діти – це проблема тільки батьків, психолога чи вихователів. Створіть спільну систему виховання, як у навчальному закладі, так і поза ним;
- Використовуйте у спілкуванні «Я- висловлювання», які допоможуть Вам виразити власні почуття по відношенню до вчинку підлітка та сказати, що хочете від нього;
- Завжди звертайтеся до підлітка на ім'я, наголошуйте про це іншим. Підліток, який не приймає своє ім'я не приймає себе з усіма позитивними якостями та недоліками;
- Проявляйте терпіння у взаємовідносинах з важким підлітком, який неодноразово різними маніпулятивними способами виводитиме Вас, доводячи одноліткам свій «негативний авторитет» та те, що дорослим вірити не можна;
- Ситуацію, що склалася намагайтеся обговорити на самоті з підлітком, спробувати прояснити проблему;
- Встановленню контакту та довіри сприяє зоровий контакт, сидіння один напроти одного, дотик руками, поплескування по плечу, обійми. Але пам'ятайте кожен із цих способів підходить до окремої ситуації (зоровий контакт не повинен бути постійним, адже це може трактуватися, як агресія і сприяти замкнутості; слабкий зоровий контакт може трактуватися як бажання щось приховати, обманути; обійми без дозволу підлітка як «насилля»);
- Перед тим, як розмовляти з підлітком спробуйте дізнатися щось про нього, чи його життя до тепер. Деяку інформацію Ви можете отримати від батьків, опікунів (н- д, про те, що провокує дитину на прояв агресії, змушує тривожитись тощо). Це дасть Вам можливість уникнути подібних ситуацій;
- Говоріть тільки правду. Підліток відчуває брехню або лицемірство, а ще «одна брехня в ім'я благості» призводить до замкнутості;
- Спостерігайте за мімікою обличчя, невербальними жестами, які найточніше виявляють людей (якщо дитина посміхається, а сама складає «руки в замок», вона не вірить в те, що Ви кажете, не підпускає до себе, захищає своє «Я»);
- Підтримуйте підлітка, навіть, якщо він вважає себе нехорошим, шукайте разом у нього позитивні якості. Відмічайте тільки те, що насправді помітили та цінуєте в ньому;
- Під час розмови показуйте, що Ви поруч, що він не один;
- Посміхайтесь. Посмішка хороший спосіб для зняття напруги, та створення довірливої атмосфери. Посмішка має бути ненав'язлива;

- Намагайтеся обговорювати різні способи виходу з конфлікту, можете поділитися власним досвідом;
- Не використовуйте крик, як спосіб привернути увагу учнів, адже тоді вони перейматимуть досвід, що можна так робити, щоб привернути чийось увагу;
- Встановіть однакові правила для всіх членів сім'ї та намагайтеся їх дотримуватися, будьте прикладом для власних дітей;
- Допомогти дитині в подоланні невпевненості, тривожності та агресивності може створення належних умов, де їй буде не так страшно. Дитина тонко відчуває настрій та якість стосунків батьків. Створіть у сім'ї атмосферу доброзичливості, стабільності, спокою. Також не відповідайте на агресію дитини (учня) агресією, бо це породжує ще більшу агресію, краще 73 допоможіть зрозуміти, що Ви любите її такою, якою вона є, тоді це змусить дитину задуматися над власними вчинками;
- Намагайтеся у будь – якій ситуації знайти плюси за принципом «все, що робиться – все на добро». Н –д, помилки під час контрольної роботи – це безцінний досвід, ти зрозумів, що саме тобі треба повторити, і більше їх не зробиш;
- Проводьте більше часу всією сім'єю, виїжджайте на природу, в музей на виставки, таким чином Ви прикріплюєте любов і розуміння естетичного, допомагаєте не повертатися до своїх страхів, відчувати себе потрібним і впевненим.
- Потрібно бути строгим та вимогливим, але не «перегинайте палку», тому що у занадто строгих батьків діти частіше за все несамостійні, тривожні, невпевнені. Але у батьків із занадто м'яким стилем виховання діти вважають, що їхні потреби передовсім, можуть стати егоїстами, не сприймати критику тощо.
- Батьки ваша система виховання має бути в одному напрямку, щоб підліток не зміг маніпулювати Вами і переманювати на свій бік когось із батьків, відповідно через це можуть виникати між батьками непорозуміння та конфлікти.
- Намагайтеся сприймати свою дитиною справжньою з усіма позитивними та негативними якостями, проявляти відчуття прийняття та любові.
- Якщо ж все таки Ви вирішили наказать за щось підлітка (заборонивши щось для нього важливе) після закінчення покарання ще раз спробуйте обговорити конфліктну ситуацію, покажіть, що після цього не перестали його любити, обніміть при потребі.
- Батьки проявляйте свої почуття один до одного вчинками, таким чином Ви покажете приклад виявлення тих чи інших почуттів.
- Якщо ж все таки Ви помічаєте, що не справляєтесь, звертайтеся за порадою до психолога чи соціального педагога.