

**МІНІСТЕРСТВО ОСВІТИ І НАУКИ УКРАЇНИ
ХЕРСОНСЬКИЙ ДЕРЖАВНИЙ УНІВЕРСИТЕТ
ПЕДАГОГІЧНИЙ ФАКУЛЬТЕТ
КАФЕДРА ПЕДАГОГІКИ ТА ПСИХОЛОГІЇ ДОШКІЛЬНОЇ ТА
ПОЧАТКОВОЇ ОСВІТИ**

**ШЛЯХИ ПРОФІЛАКТИКИ ТА ПРОТИДІЇ НАСИЛЛЮ СЕРЕД
МОЛОДШИХ ШКОЛЯРІВ**

Кваліфікаційна робота (проєкт)
на здобуття ступеня вищої освіти «магістр»

Виконала: студентка 2 курсу, 261М групи

Спеціальності 013 Початкова освіта
Освітньо-професійної (наукової)
програми Початкова освіта
Якуба Інна Сергіївна

Керівник к.психол.н., доцент Казаннікова О.В.
Рецензент доцентка кафедри психології
Казібекова В.Ф.,

ЗМІСТ

ВСТУП	3
РОЗДІЛ 1. Теоретичний аналіз проблеми агресивної поведінки в молодшому шкільному віці	6
1.1. Причини та механізми дезадаптованої поведінки.....	6
1.2. Соціальний розвиток молодших школярів.....	10
1.3. Специфіка проявів насильства та жорстокості у молодших школярів.....	13
РОЗДІЛ 2. Аналіз засобів профілактики та корекції агресивних молодших школярів	20
2.1. Емпіричне дослідження агресивної поведінки молодших школярів	20
2.2. Психологічна підтримка дітей-жертв насилля	28
2.3. Профілактика та корекція агресивної поведінки молодших школярів.....	31
ВИСНОВКИ	39
СПИСОК ВИКОРИСТАНИХ ДЖЕРЕЛ	42
ДОДАТКИ	45
Додаток А. Критерії агресивності молодших школярів.....	45
Додаток Б. Текст опитувальника А. Басса, А. Даркі	46
Додаток В. Приклади вправ, ігор, занять.....	49
Додаток Д. Правила екстреного втручання при агресивних проявах дітей.....	51
Додаток Ж. Рекомендації батькам агресивних дітей.....	53

ВСТУП

Сьогодні у суспільстві існують несприятливі умови, яку суттєво ускладнюють психічний і соціальний розвиток дітей та підлітків. Спостерігається зростання різноманітних відхилень в особистісному розвитку та соціальній поведінці підростаючого покоління. Насилля серед дітей є характерною особливістю нашого часу.

Традиційно проблемним в аспекті порушення соціальної поведінки вважається підлітковий вік. Але, як свідчить статистика, спостереження, власна педагогічна практика жорстокість набуває поширення в більш молодшому віці. З початком навчання в школі кардинально змінюється образ життя дитини. Соціальні стосунки все більше розширюються та диференціюються. Зміст соціального світу стає для дитини більш різноманітним. І не завжди в цьому світі панує мир та спокій. На жаль, соціальні умови, в яких перебуває дитина, часто не сприяють формуванню в неї адекватної соціальної поведінки. Негаразди в родині посилюються проблемами у взаємостосунках з однокласниками, порушуються можливості нормальної комунікації. Як наслідок ми зустрічаємося з проявами агресивної поведінки, яка може набути форми насильства. Проблеми виникають і в агресивних дітей, і в тих дітей, які стають жертвами агресії. Прояви знущань та насилля серед дітей починаються в родині, набувають поширення в школі та продовжуються поза її межами. Називають це явище по-різному від тиску та дискримінації до боулінгу. Внаслідок порушення нормальної комунікації у дитини виникають проблеми із особистісним розвитком, проблеми із самореалізацією, самооцінкою, самоповагою.

Дитина з проявами насилля, жорстокості вважається проблемною для оточуючих, при цьому така дитина створює проблеми самій собі.

У сучасних умовах гуманістична парадигма є центральною

парадигмою освітнього процесу, це обумовлює важливість корекційної роботи з дітьми із девіантною поведінкою. Традиційно допомога надається жертвам насилля, але дитина, використовуючи акти насилля, жорстокості, часто не знає як вирішити власні проблеми і тому також потребує втручання, допомоги з боку дорослих.

Особливого значення набувають дослідження, спрямовані на пошук ефективних засобів профілактики, усунення чи зменшення проявів жорстокості у школярів-початківці.

Актуальність дослідження обумовлена збільшенням кількості проявів насильства, жорстокості саме у дітей. Цей факт спричинює пошук ефективних засобів розв'язання означеної проблеми.

Мета дослідження полягає у теоретичному та емпіричному аналізі психологічних особливостей насилля серед молодших школярів та обґрунтуванні необхідності психологічної корекції прояві жорстокості.

Завдання дослідження:

1. Схарактеризувати сутність та причини жорстокості та насильства.
2. Розкрити особливості соціальної поведінки молодших школярів.
3. Проаналізувати прояви жорстокості в учнів початкової школи.
4. Охарактеризувати діагностичний інструментарій та дослідити прояви жорстокості у молодших школярів.
5. Проаналізувати та впровадити в освітній процес методи психологічної допомоги дітям-жертвам насилля та способи профілактики й психокорекції дезадаптованої поведінки молодших школярів.

Об'єкт дослідження – соціальна поведінка молодших школярів.

Предмет дослідження – шляхи профілактики та протидії насиллю серед молодших школярів.

Теоретико-методологічною основою дослідження стали положення про розвиток особистості в різних умовах соціалізації

(Артем'єва Т.І., Венгер Л.А., Запорожець О.В., Клименко В.В., Костюк Г.С, Максименко С.Д., В.О. Рибалка та ін.); дослідження жорсткості в аспекті девіантної поведінки (Бандура А., Бовть О.Б., Джекобс Р. Паренс Г. та ін.); вивчення агресивної поведінки у дітей молодшого шкільного віку (Атемасова О.А., Бовть О.В., Шебанова В.І. та ін.).

Методи дослідження. Для розв'язання задач, поставлених у дослідженні нами були використані методи теоретичного рівня (аналіз, узагальнення, систематизація теоретичних та емпіричних даних), методи емпіричного дослідження (спостереження, експертні оцінки, проєктивні методики), а також методи математичної статистики які взаємодоповнювали один одного та забезпечували можливість комплексного пізнання предмета дослідження.

Емпірична база дослідження. Дослідження виконувалось на базі Снігурівської ЗОШ І-ІІІ ступеня №1.

Практичне значення роботи обумовлено тим, що проаналізовані та експериментально перевірені засоби протидії, профілактики та корекції жорстокості та насильства в поведінці молодших школярів. Виявлені позиції корисні вчителям початкових класів для роботи з учнями з проявами дезадаптованості.

Апробація. Основні ідеї та результати дослідження були представлені на засіданні кафедри педагогіки дошкільної та початкової освіти педагогічного факультету. Зміст роботи відображений у публікації «Соціальний розвиток молодших школярів».

Структура та обсяг роботи. Дослідження складається із вступу, двох розділів, висновків, списку використаних джерел і додатків. Список використаної літератури містить найменувань джерел. Робота викладена на 53 сторінках.

РОЗДІЛ 1.

ТЕОРЕТИЧНИЙ АНАЛІЗ ПРОБЛЕМИ АГРЕСИВНОЇ ПОВЕДІНКІВ МОЛОДШОМУ ШКІЛЬНОМУ ВІСІ

1.1. Причини та механізми дезадаптованої поведінки

Перетворення людського індивіда в особистість відбувається в процесі соціалізації, яку визначають як процес входження дитини у соціальне середовище і включає до себе засвоєння норм і правил поведінки, моральних цінностей, культури суспільства.

Якщо дитина не засвоює позитивний соціальний досвід, не може адаптуватися до зразків поведінки й вимог виховання, то процес соціалізації порушується, а поведінка дитини стає соціально дезадаптованою.

Значення раннього емоційного досвіду має вирішальне значення для формування особистості. Саме відчуття дитиною себе як любимої, відчуття захищеності та прийняття є фундаментом розвитку здорової психіки. Важливим є стиль виховання дитини в родині, стиль батьківського ставлення. У відповідності із нашим менталітетом, виховання здійснюється у межах схвалення та покарання. Як правило, позитивна оцінка спричинює позитивні емоції. Негативні оцінки дорослих спричинюють у дитини негативні емоційні хвилювання, що штовхає її до перегляду власних дій, корекції вчинків у напрямку, визначеному вихованням та соціальними нормами. Це загальна схема засвоєння соціальних норм, на яку впливають індивідуальні особливості дитини, властива саме їй соціальна ситуація розвитку. Якщо дорослі не знаходять альтернатив негативній оцінці, у випадку ускладнень у дитини при засвоєнні соціальних норм, дорослі починають зловживати

негативними оцінками. Ускладнюється ситуація тим, що негативна оцінка вчинку дитини часто поширюється його особистість. Таким чином відбувається фрустрація двох особливо важливих потреб дитини: потреби в позитивній оцінці з боку найближчих дорослих та потреби у самоповазі, адекватній самооцінці.

Отже, негативна оцінка поведінки дитини перетворюється для неї у психотравмуючу ситуацію. Невизначена тривалість перебування дитини у ситуації негативних оцінок дорослих. Однак зрозуміло, що настає момент, коли на фоні негативних емоційних переживань, які виникають внаслідок невдалих спроб опанувати соціальні норми, дитина починає сприймати таку ситуацію не як ускладнену, а як неможливу. Досягнення задоволення соціальних потреб уявляється дитиною неможливим тими засобами, які їй пропонує дорослий, тому дитина просто відмовляється від діяльності, яка є неуспішною для неї. При відсутності позитивних оцінок дитина припиняє здійснювати нормативну поведінку. Незадоволення потреби спричинює емоційне напруження, що може стимулювати прискорений розвиток і продуктивний вихід із складної ситуації. У випадку незрілої особистості (а це стосується і молодшого школяра) відбувається спалах, дезінтеграція психічних функцій. В таких випадках людина (дитина) використовує психологічний захист, часто на неусвідомленому рівні. Якщо захист виявляється неуспішним, виникає невроз.

Слід сказати, що психологічний захист є функцією психіки, метою якої є пристосування до змін навколишнього середовища. Умовою виникнення психологічних захистів є конфлікт між потребою та неможливістю її задовольнити. Психологічний захист у зрілої особистості є адекватним ситуації, що робить поведінку такої особистості гнучкою, адекватною. У особистості незрілої, якою ще є молодший школяр, психологічні захисти недосконалі і часто неадекватні ситуації. Негативізм, впертість, протиставлення себе дорослим або

іншим дітям є наслідком неможливості отримати бажане звичайними засобами. Чим важливіші соціальні потреби, які дитина не може задовольнити. Чим раніше дитина опиняється під травмуючим впливом, тим більше ризику у розвитку особистості такої дитини. Дитина сприймає ставлення до неї дорослого як оцінку себе в цілому. Дитина ще не може зрозуміти, що погане чи байдуже ставлення дорослого може бути спричинено різними факторами, навіть не пов'язаними із поведінкою дитини. Постійне незадоволення потреби дитини у позитивному оцінюванні спричинює почуття емоційного неблагополуччя. При відсутності психолого-педагогічної допомоги усунення негативних переживань відбувається за рахунок перекручених уявлень дитини про свою поведінку. Дитина стає непроникною для будь-яких негативних оцінок дорослих, замикається в собі, стає байдужою. При цьому дитина протиставляє єдине, що може протиставити – неслухняність, грубість, свавілля, бажання робити все не так, як вимагають дорослі, для того щоб нагадати про себе, привернути увагу дорослих до себе. В подальшому ситуація погіршується, дитина відшукує більш слабких і починає над ними знущатися, так само, як знущалися з неї. Таким чином проявляється зворотний бік психологічного захисту. Стан емоційного благополуччя, психологічного комфорту досягається за рахунок перекрученого сприйняття реальності, ціною самообману [12,с.249-253].

Запустити механізм дезадаптованої поведінки можуть різні причини, однак найбільш суттєвою причиною є ставлення батьків до дитини, жорстокість покарань. Експериментально доведено, що діти, які зазнають фізичного покарання, проявляють в поведінці більше жорстокості, ніж діти, на яких фізично не тиснули [22, с.337].

З початком навчання в школі причиною жорстокої поведінки може бути ставлення до дитини однокласників. В експериментальних дослідженнях А.О. Реана встановлена залежність між агресивністю та

соціальним статусом дитини. Конфліктність, агресію, жорстокість, схильність до насилля частіше проявляють діти із низьким соціальним статусом [22, с.338-340].

Найчастіше прояви знущань і насилля серед молодших школярів проявляються в школі та поза шкільною установою. Деадаптована поведінка проявляється у вигляді жорстокості, агресії, насилля тощо. Називають це явище різними дефініціями – тиск, дискримінація, мобінг, боулінг.

Мобінг проявляється у нападі колективу чи його частини на одного чи кількох членів цього колективу. Метою такої поведінки може бути послаблення позиції однокласника або навіть вигнання.

Найбільш поширеним варіантом насильницької поведінки є *булінг*, який вважають фізичним чи психологічним терором. Булінг проявляється залякуванням, цькуванням. Метою такої поведінки є викликати страх у жертви боулінгу, підкорити її.

Останнім часом поширення набули *кібермобінг* (передача компрометуючих даних за допомогою сучасних засобів комунікації. *Кібербулінг* – це переслідування з використанням інтернету, засобів електронної техніки. Часто використовують з метою нашкодити, принизити іншого. *Тролінг* як провокаційні повідомлення використовують з метою викликати конфлікт, образити. *Ельфінг* провокує емоційний зрив [6, с.6]. Наведені форми знущання, приниження, залякування мають в основі агресивну поведінку.

Отже, деадаптація є станом невідповідності, внутрішнього конфлікту. Деадаптова поведінка дітей обумовлена різними причинами, серед яких неадекватне батьківське ставлення, негативне оцінювання дорослих, жорсткі покарання, що спричинює почуття емоційного неблагополуччя. Стан емоційного благополуччя, психологічного комфорту досягається за рахунок перекрученого сприйняття реальності, ціною самообману. Дитина проявляє неслухняність, грубість, свавілля, з

метою привернути увагу до себе. Дезадаптована поведінка проявляється у вигляді жорстокості, агресії, насилля, дискримінації, мобінгу, булінгу.

1.2. Соціальний розвиток молодших школярів

Молодший шкільний вік є важливим періодом у житті дитини. Цей період починається кризою народження соціального «Я». Криза проявляється суперечністю, під час розв'язання якої дитина навчається підкоряти свої бажання правил соціального життя. При позитивному розв'язанні цього протиріччя у школяра початківця з'являється почуття соціальної компетентності. У відношенні до дійсності дитина починає орієнтуватися на соціально значущі дії. Важливим надбанням є посилення чутливості до оцінки своєї соціальної активності. У ставленні до себе загострюється почуття відчуття самоповаги, усвідомлення своєї значущості чи незначущості для інших [16, с.97]. Як вважають науковці «системо утворювальним розвитку особистості в різних умовах соціалізації виступає соціально обумовлена здатність школярів до продуктивного розв'язання соціальних проблем» [24, с.53].

Молодший шкільний вік характеризується специфічною соціальною ситуацією розвитку – переходом до нового соціального статусу – школяра. Дитина вперше починає виконувати суспільно значущу і суспільно оцінювану діяльність. Результати обов'язкової навчальної діяльності є значущими не тільки для дитини, а й для оточуючих. Успіхи чи неуспіхи у навчальній діяльності постійно знаходяться під контролем дорослих вчителя, батьків. Дитина змушена постійно підкорюватися певним правилам, виконувати обов'язкові завдання, долати труднощі [27, с.145-146].

Розвиток соціального потенціалу молодших школярів прямо пов'язаний із відкритістю дитини до засвоєння нової інформації, орієнтацією на передбачення наслідків поведінки людей та власної

поведінки, розвитком соціально-психологічної компетентності стосовно власних вчинків в різних умовах протидії та конфлікту [24, с.55-56].

Соціальний розвиток молодшого школяра пов'язаний зі зміною статусу дитини в родині. Раніше це була маленька дитина, а тепер вона школяр, діяльність якого є обов'язковою. Відповідно змінюється ставлення до дитини дорослих: поряд із перевагами з'являються нові вимоги. Як стверджують дослідники, основа продуктивного розвитку соціального потенціалу молодших школярів закладається саме умовами сімейного виховання [24,с.56].

Навчання в школі спричинює появу формальних оцінок досягнень дитини і неформальних реакцій батьків на ці оцінки. У зв'язку з цим дитина вступає у складні стосунки з двома інститутами соціалізації – родиною і школою. Розширюються межі активної взаємодії дитини із світом. У цьому віці дитина не тільки відвідує школу, вона можливо користується транспортом, відвідує інші установи, з однолітками виходить за межі двора, вулиці.

Соціальні стосунки в молодшому шкільному віці розширюються та диференціюються. В першому класі найбільш авторитетною фігурою для дитини стає учитель (як правило, учителька). При цьому ставлення до учителя не залежить від особистісних якостей самої вчительки. Однак у другому, третьому класі особистість вчителя стає менш значущою, при цьому більш близькими стають контакти з однокласниками. Із збільшенням ролі контактів з однокласниками менш вагомою стає залежність від батьків. Молодший школяр стає самостійним. Однак, контроль з боку батьків ще є значним. Формування соціальної поведінки молодшого школяра обумовлюється поведінкою батьків. Стиль взаємостосунків між батьками, ставлення батьків до дитини, стиль виховання є для дитини важливішою умовою формування соціальної поведінки. Жорстоке виховання може бути причиною жорстокості дитини.

Для соціального розвитку молодшого школяра важливим є взаємодія з однокласниками, однолітками. У спілкуванні з однолітками формуються важливі навички міжособистісної взаємодії та моральної поведінки. Важливість участі в груповій взаємодії обумовлюють дієвість санкцій з боку групи. Іноді такі санкції бувають жорстокими – глузування, образи, цькування, побиття і навіть виключення з групи, що, в свою чергу може привести до насилля.

Проте, молодший шкільний вік – це період появи соціально-психологічного феномену дружби. В цьому віці більш поширеною є дружба із представниками своєї статі, а також групова дружба. Дослідження доводять, що особистісні характеристики дітей, які є підставою для дружби, з віком змінюються. В першому і другому класі взаємні вибори частіше визначаються успіхами у навчанні. В третьому і четвертому класах статус школяра в групі більше залежить від особистісних якостей та від особливостей самої групи. Важливим є факт, надмірна агресивність і сором'язливість шкодять популярності дитини в класі.

Отже, молодший шкільний вік є важливим періодом для психічного і соціального розвитку, характеризується новою соціальною ситуацією розвитку – виконанням суспільно значущої і суспільно оцінюваної діяльності. Провідною діяльністю стає навчальна діяльність. В процесі навчальної діяльності з'являються новоутворення віку: довільність психічних пізнавальних процесів, внутрішній план дій, здатність до організації навчальної діяльності та рефлексія. Молодший шкільний вік характеризується інтенсивним соціальним розвитком. Соціальні стосунки розширюється та диференціюються. Важливим є набуття навичок соціальної взаємодії із групою однолітків. Активно розвиваються соціальні емоції. Неадекватні афективні реакції мають захисний характер.

1.3. Специфіка проявів насильства та жорстокості у молодших школярів

Проблема насильства, жорстокості, агресії у дітей на сьогодні є особливо актуальною. Ця проблема поширилась і на молодший шкільний вік. Молодший школяр із дезадаптованою поведінкою характеризується різкими негативними реакціями на незначні зауваження й прояв агресивного. У школярів-початківців частіше стали спостерігатися конфліктність, використання ненормативної лексики, схильність вирішувати конфлікти бійками. Батьки підтверджують факт підвищення агресивності у дітей, посиляючись на неконтрольоване захоплення гаджетами. Прояви такої поведінки у дітей психологи характеризують як неадекватний віку соціальний розвиток дитини.

Деструктивні поведінка проявляється у молодших школярів у випадках, коли дитина постійно перебуває в ситуації негативного оцінювання. Дома на дитину тиснуть батьки, в школі вчителька постійно підкреслює низькі успіхи у навчанні, однолітки глузують з приводу зовнішнього вигляду. Молодший школяр ще не володіє навичками адекватного реагування на постійні негативні оцінки, використовуючи агресивну поведінку, часто відтворюючи форми агресії, які спостерігала в родині або у дорослих школярів, або наслідуючи ігрові ситуації (комп'ютерні ігри).

Насильницькі дії - це деструктивні дії, які мають за мету завадити іншому, нанести шкоду. В молодшому шкільному віці ще не сформована стійка риса агресивності, яка обумовлює насильницьку поведінку. Дитина тільки навчається засобам соціальної поведінки. Як правило, така поведінка у молодших школярів є реакцією на негаразди, з якими вона не може впоратися. Насильницька поведінка чи жорстоке ставлення до інших може бути спровоковано стресовою ситуацією, в якій дитина перебуває постійно. Для молодших школярів властиві

наступні ситуації, які спричинюють стрес:

- сварки з батьками;
- сварки батьків між собою;
- сварки з друзями;
- глузування та власна незграбність;
- зневажливість з боку оточуючих;
- відсутність дозволу чи можливості виконати задачу, яка може бути виконана;
- народження брата чи сестри;
- відчуття надмірної кількості завдань та ін.

Нами перелічені найбільш поширені причини стресу дітей молодшого шкільного віку. Слід зауважити, що сам по собі стрес не є проблемою, він виникає у відповідь на негативний вплив середовища і може бути стимулюючим фактором. Проблема полягає в тому, що молодший школяр ще не володіє засобами правильного реагування на стресову ситуацію. Якщо на допомогу приходять батьки, то стрес, як правило, не має деструктивних наслідків. У випадках, коли дитина наодинці намагається впоратися із стресом, наслідком може бути агресивна поведінка, яка може перетворитися в насилля і жорстокість.

Для молодших школярів властиві різноманітні прояви агресії. Проявляючи агресивну поведінку молодший школяр намагається таким чином привернути до себе увагу або отримати бажаний результат. Також агресивна поведінка проявляється, коли школяр прагне захиститися, помститися або принизити гідність іншого.

Виникнення жорстокості, агресивності в молодшому шкільному віці, як правило, обумовлено соціальним фактором. До жорстокості частіше звертаються діти, які майже не мають уваги з боку батька. Частіше використовують насилля молодші школярі, які самі зазнавали знущань з боку батьків. Саме авторитарність, батьківська холодність, жорстокість батьків виступають головними чинниками формування

агресивної поведінки. Спричинює виникнення жорстокості покарання, які застосовують батьки. Також спричинює агресивну поведінку поблажливості чи байдужості батьків.

Дитина, яка схильна до насильства, проявляє жорстокість, може відчувати себе зайвою, нікому непотрібною. Така ситуація є наслідком порушення ставлення батьків до дитини та використання ними неадекватних виховних стратегій. В таких родинах не задовольняються базові потреби дитини, потреби у піклуванні, любові, турботі. Дитина впевнена, що вона не потрібна, і намагається привернути до себе будь-яким способом. Гарна поведінка вважається батьками звичайною, не схвалюється ними. Зухвала, агресивна поведінка завжди привертає до себе увагу батьків, тоді як на гарну поведінку дитини батьки не звертають увагу, вважаючи її нормою. Саме агресивна поведінка є способом знайти собі місце у соціальному оточенні. В умовах соціального неблагополуччя дитина не навчається адекватним способам поведінки, репертуар зухвалої, агресивної поведінки є обмеженим. Молодші школярі часто не усвідомлюють свою агресивність [6].

Прояви насильства та жорстокості в молодшому шкільному віці має певну вікову специфіку. Джерелом агресивної поведінки часто виступає саме група, де молодший школяр почуває себе впевнено, оскільки оцінка групи для стає більш важливою ніж оцінки батьків та інших дорослих. Як правило, угруповання дітей для розв'язання проблем не звертаються по допомогу до дорослих, тому в них зникає побоювання покарань з боку дорослих, зникає страх покарання. Не всі групи молодших школярів схильні до агресивної поведінки. Це може бути угруповання більш дорослих дітей, до якої залучається молодша дитина, поведінка якої та вона сама приймаються без осудження. Якщо ця група характеризується зухвалою поведінкою, то дитина швидко засвоює цю форму взаєностосунків із соціумом [1, с. 17-18].

Зразками насильницької поведінки для молодших можуть бути

реальні приклади з життя (як правило близькі дорослі та однолітки), так і екранні герої. Вважаючи на те, що сучасна інтернет-продукція є активно агресивною, зрозуміло, чому молодші школярі її намагаються відтворити образи таких героїв.

Відтворення агресивної поведінки дорослих (близьких, знайомих) пояснюється тим, що дитина спостерігаючи таку поведінку у дорослих розуміє, що вона є ефективним способом досягнення бажаного.

Дослідники виділяють специфічні форми агресивної поведінки, властиві саме молодшим школярам.:

1. Переважання фізичної агресії. Як правило, рішучі, сміливі активні, безцеремонні молодші школярі. Вони прагнуть до лідерства, до визнання суспільним оточенням. Для таких школярів властива орієнтація на зовнішні умови, вони не можуть існувати без спілкування. За ознаками поведінки їх можна віднести до виражених екстравертів, вони не вміють визнавати своїх помилок, схильні до демонстрації влади. Для них властиві прояви насильства. Вони проявляють жорстокість стосовно молодших дітей, знущаються над тваринами. Дорослі не розуміють, як з ними впоратися, а однолітки уникають контактів.

2. Переважання вербальної агресії. Такі діти використовують вербальні засоби агресії для приниження однокласників, знайомих. Таким чином ці школярі самостверджуються. Як правило, для них характерний досить високий рівень мовленнєвого розвитку, який сполучається із нахабством. Часто такі діти виступають ініціаторами булінгу, при цьому активної участі у цькуванні уникають, змушуючи роботи «брудну» справу інших. При цьому вони неврівноважені, схильні до афективних спалахів. Незначні неприємності спричинюють агресивні спалахи, неадекватні значенню подразника. Негативні емоції проявляють відразу і у вербальній формі. Ображаючи інших, легко ображаються самі. Імпульсивні, саморегуляція не розвинута.

3. Непряма агресія. Молодші школярі з непрямою формою агресією

характеризуються схильністю до обманів, легко звинувачують інших, ніколи не визнають своєї провини. Маніпулятори, використовують інших для досягнення своїх цілей, прагнуть до миттєвого задоволення своїх потреб. Схильні до екзальтованої поведінки. Прихована агресивність свідчить про подвійні стандарти такої дитини. На критику реагують образою, при цьому легко ображають інших.

4. Негативізм. Молодший школяр з ознаками негативізму часто демонструє незрілу поведінку, яка сполучається з егоцентризмом, егоїзмом, самовпевненістю. Якщо зі школярем не погоджуються миттєво реагує протестом, спалахом негативних емоцій, керувати емоціями не вміють. Критику сприймають як образу, як негативне ставлення. Провокують негативні емоції, а потім ображаються на крики, зауваження [1].

Аналізуючи насильство як прояв агресивної поведінки у молодших школярів, слід зауважити, ці прояви особистості є поширеними, але не є стійкими, при адекватному вихованні, ставленні до дитини, ця риса швидко зникає, тому що в цьому віці дитина прагне соціально значущої та соціально оцінюваної діяльності. В такому випадку агресивна поведінка вважається віковою рисою молодших школярів. Особливої уваги повинна привертати агресія, яка набуває патологічних проявів.

Патологічна агресія молодших школярів має певні особливості. Повторення агресивних випадів у вигляді певних циклів у сполученні із депресивними тенденціями може бути ознакою злоряксної агресії та свідчити про наявні психічних розладів. Необхідно звертати увагу на прояви жорстокості до близьких, рідних, домашніх тварин. Як правило, така поведінка виходить за межі нормальної і часто свідчить про неблагополуччя в родині. Ознаки такої агресивної поведінки можуть бути діагностичним критерієм психічної патології і потребують звернення до лікаря та психолога. Немотивована жорстокість у молодшого школяра має несприятливий прогноз [15, с.55-57].

Прояви агресивної поведінки, знущань, насильства серед молодших школярів частіше спостерігаються в школі. Дослідники називають це явище по-різному агресивна поведінка, тиск, дискримінація, мобінг, булінг. Найчастіше в умовах освітнього закладу проявляється регулярна агресивна поведінка, яку називають боулінгом.

Булінг як фізичний чи психологічний терор, дає змогу одній дитині підпорядкувати іншу, при чому така ситуація може повторюватися протягом тривалого часу. Булінг є специфічною формою агресивної поведінки, яка набула поширення і в початковій школі.

Діти, схильні до боулінгу мають типові риси:

- відчують сильну потребу домінувати й підкоряти собі інших школярів;
- імпульсивні, не вміють контролювати свою поведінку;
- агресивно й неввічливо ставляться до дорослих;
- не співчують своїм жертвам.

Діти – жертви боулінгу також мають певні специфічні особливості:

- сором'язливі, неконтактні, чутливі, тривожні;
- невпевнені у собі, мають занижену самооцінку;
- схильні до депресії, схильні до суїциду;
- не мають друзів-однолітків, легше спілкуються з дорослими.

Таким чином, агресивна поведінка в молодшому шкільному віці має певні специфічні особливості. Агресивна поведінка молодшого школяра є способом знайти собі місце у соціальному оточенні. Джерелом агресивної поведінки часто виступає група однолітків, до розв'язання конфліктів не залучаються дорослі, що зменшує страх покарання.

Механізмами формування агресії в молодшому шкільному віці виступають наслідування, підкріплення агресивної поведінки з боку інших людей, самопідкріплення. Спричинюють агресивну поведінку

обмеження, покарання, перенасичення певною діяльністю. Поширеними формами агресії в молодшому шкільному віці є фізична, вербальна, непряма агресія. Найчастіше в умовах освітнього закладу проявляється регулярна агресивна поведінка, яку називають боулінгом. Найбільш небезпечними є прояви патологічної агресії у вигляді жорстокого ставлення до близьких, молодших дітей, тварин. Такі прояви поведінки часто є показником психічного розладу у дитини.

РОЗДІЛ 2.

АНАЛІЗ ЗАСОБІВ ПРОФІЛАКТИКИ ТА КОРЕКЦІЇ АГРЕСИВНИХ МОЛОДШИХ ШКОЛЯРІВ

2.1. Емпіричне дослідження проявів жорстокості у молодших школярів

Агресивна поведінка молодших школярів не може зникнути сама по собі. Дитина в цьому віці ще володіє досконалыми засобами саморегуляції поведінки, навички соціальної поведінки у дитини знаходяться на стадії формування. Слід зауважити, що допомоги потребує не тільки та дитина, на яку спрямована агресивна поведінка, підтримки потребує і дитина, яка демонструє агресивну поведінку. Особливо це стосується дітей, для яких властива жорстокість і різні форми насилля. Підтримка і буллера і жертви булінгу повинна починатися із якісної психодіагностики.

Організація процедури та характеристика методів дослідження

Емпіричне дослідження агресивної поведінки у молодших школярів проводилось у вересні - жовтні 2021 року на базі Снігурівської ЗОШ I-III ступенів №1. У дослідженні взяли участь 19 учнів другого класу, серед яких 11 хлопчиків і 8 дівчаток. Вік дітей 7-8 років.

На першому підготовчому етапі проведено теоретичний аналіз проблеми дослідження, підібрані методики психодіагностики, узагальнено результати спостереження за учнями другого класу.

На другому етапі була проведена констатувальна діагностика, під час якої були виявлені учні з проявами агресивної поведінки, проаналізовані результати констатувальної діагностики.

На третьому етапі проаналізовані стратегії підтримки та допомоги

дітям із агресивними тенденціями та жертвам булінгу. Впроваджено елементи корекційної програми, проведено контрольну діагностику з метою визначення ефективності запроваджених заходів. На основі аналізу теоретичних положень, результатів було сформульовано рекомендації щодо профілактики та протидії боулінгу в молодшому шкільному віці.

Для діагностики агресивних тенденцій молодших школярів нами було використано наступний діагностичний інструментарій:

1. Анкета для педагога та батьків «Критерії агресивності дитини».

Педагогу пропонується оцінити дитину за 20 критеріями. Кожна позитивна відповідь оцінюється в один бал:

15-20 балів – висока агресивність;

7-14 балів – середня агресивність;

1-6 балів – низька агресивність.

Для зниження суб'єктивності анкетування пропонується знайти середньоарифметичне значення між відповідями педагогів та батьків. Критерії агресивності представлені в додатках (Додаток А) [1, с.51-52].

2. Методика А. Басса, А. Даркі.

Методика дозволяє диференціювати види та ознаки агресії у дітей. Методика призначена для дітей молодшого шкільного віку, містить 75 тверджень, на які учасник тестування відповідає «так» чи «ні». Автори виокремлюють наступні види агресії: фізична агресія, непрямая агресія, роздратування, негативізм, образа, підозрілість, вербальна агресія, почуття провини.

Аналіз результатів виконання тестування включає обчислення кількісного показника за кожним видом агресії, що дає можливість з'ясувати, який саме від агресії (якщо показник є значущим) властивий дитині. Також обчислюється індекси загальної агресивності та ворожості, що дає можливість виявити наявність чи відсутність

агресивних тенденцій у всіх досліджуваних, навіть які не демонструють ознаки агресії. Текст опитувальника та опис видів агресії з ключами представлений у додатках (додаток Б).

3. Проективна методика «Малюнок неіснуючої тварини».

Методика спрямована на оцінку рівня агресивної поведінки дитини. Дитині пропонується придумати та намалювати фантастичну тварину, вигадати їй фантастичне ім'я [7, с. 44-46].

Загальноприйнятної системи оцінювання малюнка немає. Однак, всім малюнкам дітей з високим рівнем агресії притаманні:

- велике зображення;
- сильна, впевнена лінія малюнка;
- зображення знарядь нападу: зуби, кігті, роги тощо;
- наявність гострих виступів і виростів;
- зображення двох тварин, одна з яких нападає;
- чітке промальовування кулаків та інших маскулінних цінностей.

Усі ці елементи є ознаками ворожості, емоційно нестійкого стану. На малюнках дітей із низьким і середнім рівнем агресії немає зображень ворожих, злих чи таких, що нападають тварин, хижаків, відсутні символи прямої агресії. Агресивність відсутня в описі способу життя тварини. Окрім власної агресивності через малюнок неіснуючої тварини виражається ставлення до можливої агресії з боку інших осіб. Окремо можна виділити ознаки невротичної агресії.

Отже, дослідження схильності до насилля молодших школярів повинно бути орієнтовано на з'ясування причин, виду, сутності агресивної поведінки дітей, їх схильності до булінгу або ролі жертви боулінгу.

Комплекс методів має бути спрямований на всі прояви насильства, агресії, жорстокості у молодших школярів. Діагностика повинна бути спрямована не тільки дітей, а й на дорослих. Діагностичні інструменти

необхідно добирати з урахуванням віку, індивідуальних особливостей дітей. Проведене емпіричне дослідження дає можливість визначити напрями та зміст корекційно-розвивальної та профілактичної роботи.

Аналіз результатів емпіричного дослідження схильності до агресії та насилля молодших школярів

Результати емпіричного дослідження схильності дітей до насилля передбачають кількісний та якісний аналіз. Вихідні результати констатувальної діагностики представлені в таблиці 2.1.

Таблиця 2.1

Результати констатувальної діагностики (п=21)

№	стать	Рівень агресії за експертною оцінкою	показники рівня агресії за шкалами методики Басса-Дарки							Індекс агресивності (ІА)	Індекс ворожості (ІВ)	
			Фізична агресія	Вербальна агресія	Непряма агресія	Негативізм	Роздрагування	Підозрілість	Образа			Почуття провини
1	х	18 високий	8	11	8	4	8	7	6	4	0,84	0,81
2	д	8 середній	4	6	4	2	5	3	4	3	0,43	0,38
3	д	7 середній	5	7	5	2	4	2	4	5	0,5	0,37
4	д	8 середній	3	6	5	1	4	3	5	5	0,43	0,5
5	х	9 середній	6	6	4	3	6	4	3	4	0,5	0,43
6	х	8 середній	4	5	5	2	5	3	3	3	0,43	0,11
7	д	5 низький	3	6	5	1	4	4	4	6	0,33	0,23
8	х	7 середній	5	5	4	2	6	5	4	4	0,43	0,5
9	х	8 середній	6	5	3	1	5	4	3	4	0,43	0,38
10	х	19 високий	10	8	7	3	8	8	5	5	0,81	0,72
11	д	9 середній	4	5	4	2	3	4	4	4	0,41	0,47
12	д	17 високий	8	11	8	4	7	9	6	7	0,82	0,83
13	д	7 середній	3	5	5	2	3	4	3	4	0,41	0,83
14	х	16 високий	9	9	8	4	8	8	6	6	0,81	0,77
15	х	18 високий	9	9	8	3	7	9	6	5	0,81	0,83
16	д	17 високий	8	10	8	3	8	8	7	6	0,81	0,83
17	х	7 середній	6	4	3	2	5	4	4	4	0,41	0,44
18	х	8 середній	5	5	3	2	5	3	3	4	0,41	0,33
19	х	8 середній	5	5	4	3	6	4	4	3	0,43	0,44
20	д	6 низький	4	7	5	2	4	4	5	5	0,3	0,3
21	х	16 високий	8	12	8	4	9	9	7	3	0,88	0,88

Аналіз результатів дослідження за методикою Басса-Даркі дало можливість виявити дітей групи ризику, схильних до агресії. Високий рівень агресії показали 8 досліджуваних. Як показали спостереження й результати анкетування, двоє досліджуваних показали схильність до насильства. Методика дозволила також виявити школярів потенційно готових до прояву агресивної. Це діти із середньо-високим рівнем за окремими шкалами методики. Дана інформація є корисною для організації профілактичних заходів.

Аналіз результатів емпіричного дослідження прояві агресії у молодших школярів з використанням експертної оцінки батьків педагогів показав, що середній арифметичний показник агресії дорівнює 10,94, цей показник знаходиться на межі середнього й високого рівня і свідчить, що в класі - середній рівень агресивності, однак третина школярів за оцінкою дорослих мають високий рівень агресивності.

Для з'ясування особливостей розподілу досліджуваних за ознакою «загальна агресивність» нами було використано частотний аналіз, результати якого в таблиці 2.2.

Таблиця 2.2.

Розподіл за рівнями агресії (у %)

Показник	Рівні (n=23)					
	Низький рівень		Середній рівень		Високий рівень	
	f	%	f	%	f	%
агресія	3	10,05	13	55,51	7	30,45

Наведені кількісні показники засвідчили, що високий рівень агресії властивий 30,45% молодших школярів. Це учні, які потребують негайного втручання дорослих з метою здійснення корекційного впливу. 55,51% школярів продемонстрували середній рівень схильності до агресивної поведінки. Ці досліджувані знаходяться у зоні ризику,

оскільки при несприятливих умовах, в ситуації конфлікту, стресу демонструють агресивну поведінку. Такі діти потребують профілактичного втручання з метою попередження використання асоціальних способів поведінки. Лише 10,05% школярів продемонстрували низький рівень агресивної поведінки. Спостереження показали, що такі діти сором'язливі, часто із високою тривожністю, не виявляють активність у спілкуванні, навпаки. Намагаються не привертати до себе уваги, старанні, слухняні. Частіше за все саме такі діти можуть опинитися в категорії жертв насилля.

Аналіз результатів опитування молодших школярів за методикою Басса-Даркі показав, 33% досліджуваних виявили високий рівень загальної агресивності та 38% школярів показали високий рівень загальної ворожості. Порівняння результатів опитування школярів і анкетування дорослих показав, що діти оцінили себе як більш схильних до агресії, ніж дорослі. Саме школярі із високими показниками загальної ворожості та агресивності часто виступали призвідниками бійок, сварок, знущань над своїми однокласників. Двоє досліджуваних яскраво показала схильність до насильства, в їх поведінці спостерігались прояви боулінгу, про що були повідомлені їх батьки. Такі діти потребують активного втручання – корекції їх поведінки, формуванню навичок соціальної поведінки.

Більшість школярів за методикою Басса-Даркі продемонстрували середній рівень загальної агресії (57,1%) та загальної ворожості (52,4%) їх показники за більшістю шкал методики знаходяться у межах середніх значень, що свідчить про вікову норму. Агресивні тенденції проявляються в таких дітей епізодично, дані характеристики не є усталеними особливостями їх характеру дітей. Як правило, такі діти дотримуються правил соціальної поведінки, мають навички саморегуляції, але іноді в них трапляються спалахи, гніву, виникають конфлікти. Такі діти не виступають джерелом конфліктних ситуацій,

вони потребують профілактичного втручання з метою попередження формування в них негативних ознак агресивної поведінки.

В даному класі виявились досліджувані з низьким рівнем загальної агресії і ворожості (9,5%). Такі діти також знаходяться в зоні ризику, адже вони є потенційними жертвами боулінгу. Такі школярі демонструють сором'язливість, невпевненість, високий рівень тривожності. Вони намагаються не привертати до себе уваги й уникають конфліктних ситуацій.

Окремої уваги привертає аналіз показників за окремими шкалами. Виявилось, що найбільш високі показники спостерігались за шкалами фізична та вербальна агресія, роздратованість та непрямая агресія. Цікавими виявились відмінності в проявах агресії у хлопчиків і дівчат.

Для хлопчиків більш властивою виявилась фізична агресія, дівчата більш схильні до вербальної та непрямой агресії. У школярок також більш вираженими є підозрілість, почуття провини, образа, негативізм. Хлопчики частіше демонструють дратівливість. Спостереження показали, що дівчата ініціюють конфлікти, підбурюють хлопців до з'ясування стосунків. З метою наочної демонстрації отримані результати представлені у вигляді гістограми на рисунку 2.1.

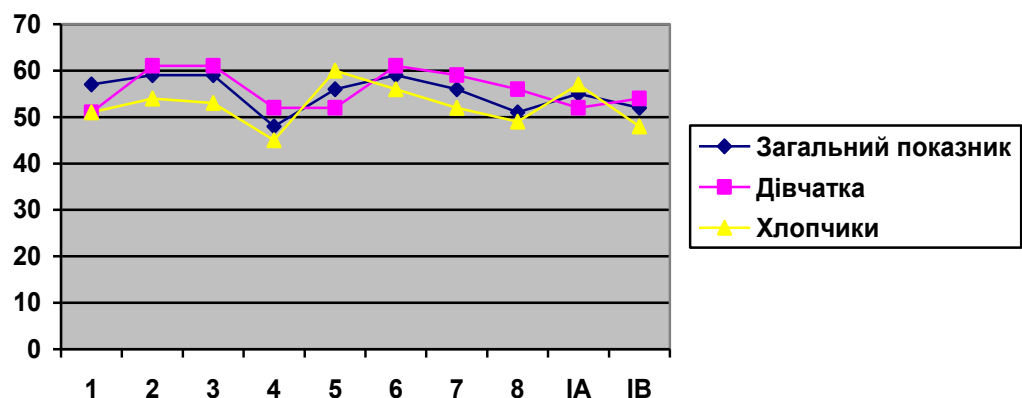


Рис. 2.1. Розподіл результатів за шкалами методики Басса-Даркі у дівчат і хлопців (%)

Для визначення специфіки прояві агресії, схильності до насилля

нами була проведена проєктивна методика «Неіснуюча тварина». Більшість дітей, особливо з високими показниками агресії використовували у малюнках символи агресії, такі як зуби, кігті, а також броню. Тварини на малюнках агресивних дітей були і великі і маленькі. У дітей із середнім рівнем агресії та ворожості малюнки виявились стандартного розміру, часто без ознак агресії. Діти із низьким рівнем агресії намалювали маленькі фігури без ознак агресії, але з ознаками потреби у захисті (дитина намалювала норку, в якій може заховатися від небезпеки тваринка). Також спостерігались гендерні відмінності в малюнках. Хлопці частіше використовували інструменти нападу, а також промальовували маскулінні ознаки – м'язи, широкі плечі, кулаки. У дівчат в малюнках переважали елементи прикрас і декору. Також в малюнках дівчат виявилось більше ознак тривожності.

Таким чином, для діагностики було підібрано комплекс методів, які спрямовані на дослідження різних проявів насильства, агресії, жорстокості у молодших школярів. Діагностичний інструментарій орієнтований на дітей і дорослих з урахуванням вікових особливостей дітей.

Констатувальна діагностика виявила наступні факти: 33% досліджуваних виявили високий рівень загальної агресивності та 38% школярів показали високий рівень загальної ворожості, такі школярі виступають призвідниками бійок, сварок, знущань над своїми однокласників, демонструють схильність до насильства. Середній рівень загальної агресії ворожості продемонстрували 57,1% і 52,4% школярів, що свідчить про вікову норму. Агресивні тенденції проявляються в таких дітей епізодично, дані характеристики не є усталеними особливостями їх характеру дітей. Низький рівень агресії та ворожості проявили 9,5% школярів, які є потенційними жертвами боулінгу, внаслідок своїх індивідуальних особливостей. Були виявлені відмінності в проявах агресії у хлопчиків і дівчат. Хлопчики частіше демонстрували

фізичну агресію, дівчата виявили до вербальної та непрямой агресії. У школярів також більш вираженими є підозрілість, почуття провини, образа, негативізм. Хлопчики частіше демонструють дратівливість. Спостереження показали, що дівчата ініціюють конфлікти, підбурюють хлопців до з'ясування стосунків.

Слід зауважити, виявлення схильних до насилля молодших школярів не є самоціллю. Важливим є не встановлення психологічного діагнозу, а обґрунтування можливості й специфіки підтримки й допомоги учням з ознаками схильності до насилля, а також дітям – жертвам насилля.

2.2. Психологічна підтримка дітей - жертв насилля

Проведене емпіричне дослідження виявило в клас дві особи із низьким рівнем агресії та ворожості. Як свідчать дослідники, саме такі діти є потенційними жертвами боулінгу. Зрозуміло, що такі діти потребують захисту та підтримки. Особливо важливо навчити таких дітей захищати себе, відстоювати свої права адекватними соціальними методами. Як і у дітей із високим рівнем агресії та ворожості, у дітей з низьким показниками не сформовані навички адекватної соціальної поведінки.

Перш ніж сформулювати рекомендації для дітей з низьким рівнем агресії та ворожості, необхідно визначитися з їх індивідуальними особливостями. Такі діти старанні у навчанні, навчальні успіхи для них є гіперважливими. Вони слухняні, уникають товариства людей, стороняться однолітків. Дуже обережні в словах, майже на все відповідають «не знаю». Якщо до неї звертаються, дуже соромиться, може заплакати. Не бере участі к колективних розвагах, а також швидко і сильно ображається. Невпевнена дитина так боїться комусь не догодити,

що починає за все вибачатися, звинувачує, соромиться себе [31, с.54].

У невпевненої, сором'язливої дитини низька самооцінка, яка формується внаслідок глузування батьків, критики її дій та результатів роботи. Невпевнена дитина наперед передбачає своєї невдачі. Саме таку картину ми і спостерігали в класі.

Невпевненість, сором'язливість є набутими психологічними рисами характеру. Зрозуміло, що такою поведінкою дитина провокує глузування, образи, знущання, тому сором'язлива, невпевнена дитина потребує систематичної, копіткої роботи.

Нами було проаналізовано різні способи, методи шляхи роботи з сором'язливими, невпевненими молодшими школярами.

Психологічна допомога повинна бути націлена на розвиток особистісних властивостей дитини, в той же час важливим аспектом роботи є психологічна просвіта батьків і педагогів. Батькам необхідно пояснювати, що причина такої поведінки дітей обумовлена ставленням батьків до дитини, неправильними стратегіями виховання. Батьків необхідно навчати засобам роботи із невпевненою дитиною. Також актуальною частиною роботи є просвіта педагогів. Необхідно приділити увагу поясненню тому, що невпевненість, сором'язливість впливають на подальший розвиток дитини, успішність її діяльності, майбутнє. Таке роз'яснення є необхідним тому, що більшість дорослих вважають сором'язливість, тривожність, невпевненість позитивними рисами, які забезпечують дитині відчуття відповідальності. Так, невпевнена дитина є комфортною для дорослих, вона не порушує дисципліну, намагається добре навчатися, з нею не має клопоту. Але дорослі не враховують негативного впливу цієї риси на подальший розвиток дитини.

Безпосередня робота з сором'язливою, тривожною, невпевненою дитиною має бути орієнтована на вироблення впевненості у собі, уміння поводити себе у складних ситуаціях, ситуаціях неспіху. Важливим є вироблення індивідуальних моделей поведінки у значущих

або оцінних ситуаціях.

Необхідно готувати дитину до нових ситуацій, знижуючи невизначеність таких ситуацій попереднім ознайомленням із змістом та умовами ситуації. Корисно обговорювати можливі проблеми, навчати засобам конструктивної поведінки, доцільно проводити попереднє програвання найбільш значущих ситуацій [18,с.174].

Психологічну допомогу сором'язливій дитині необхідно здійснювати у наступних напрямках: навчання дитини управління власними емоціями, навчання комунікативних навичок, збагачення досвіду взаємодії та спілкування. Важливим аспектом є формування позитивного самосприйняття, адекватної самооцінки [10, с.379].

Позитивне самосприйняття. Не можна допускати, щоб дитина говорила про себе погано, неприпустимо, щоб дорослі говорили погано про дитину. Для того, щоб дитина любила сама себе, не можна порівнювати її з іншими. Батьки повинні змінити стратегію ставлення до дитини на безумовно позитивну – приймати дитину і з її вадами, і з достоїнствами. Батьки повинні розуміти свою дитину, співпереживати їй. Атмосфера довіри в сім'ї стимулює дитину.

Формування адекватної самооцінки. Для підвищення самооцінки невпевненої, сором'язливої дитини використовують схвалення. Причому треба знати, що таку дитину неможливо перехвалити. Але похвала повинна бути щирою, без іронії. Батьки і педагоги мають знати, що змінювати треба не дитину, а її поведінку. Завдання дорослих відшукати сильні сторони особистості дитини та допомогти їх розвивати. Також важливо виховувати у дитини почуття відповідальності за свої вчинки, навчати спокійно ставитися до помилок і приймати рішення [19, с.113-115].

Управління емоціями. Використовуючи релаксаційні техніки, програвання діалогів можна допомогти дитині знімати напруження, звільнитися від зайвих переживань, виражати своє ставлення.

Навчання комунікативних навичок та збагачення досвіду спілкування. Рольові ігри дають можливість дитині навчитися необхідних комунікативних прийомів та виробити дитині способи поведінки в конфліктній ситуації. Важливо розвивати у дитини самостійність та ініціативність [10, с.380].

Працюючи з невпевненою дитиною, необхідно створити ситуацію, яка сформує у дитини почуття захищеності, впевненості, належності до сім'ї, класного колективу.

Отже, невпевненість, сором'язливість є набутими психологічними рисами характеру, які провокують глузування, образи, знущання, сприяють формуванню позиції жертви боулінгу. Така дитина потребує допомоги і підтримки. Психологічну допомогу сором'язливій дитині необхідно здійснювати у наступних напрямках: навчання дитини управління власними емоціями, навчання комунікативних навичок, збагачення досвіду взаємодії та спілкування. Важливим аспектом є формування позитивного самосприйняття, адекватної самооцінки. Безпосередня робота з сором'язливою, тривожною, невпевненою дитиною має бути орієнтована на вироблення у неї впевненості у собі.

2.3. Характеристика засобів подолання негативних проявів агресивної поведінки молодших школярів

Схильна до жорстокості, насилля дитина не вміє адекватно реагувати на події, які відбуваються навколо. Агресивність це відображення внутрішнього неблагополуччя дитини. Дитина при цьому відчуває себе непотрібною, знедоленою. Агресивними вчинками дитина намагається привернути до себе увагу як дорослих, так і однолітків. Жорстокі, агресивні діти ненавидять оточуючих, які, в свою чергу, бояться їх [20, с.34].

Звичайні реакції дорослих у відповідь на агресивні прояви дітей посилюють агресивність і не сприяють розв'язанню проблеми. Тому така дитина потребує не тільки корекції асоціальних проявів поведінки, така дитина потребує правильної реакції і підтримки дорослих. Поведінковий репертуар таких дітей обмежений, стереотипний, тому їх необхідно навчити соціально схваленим способам поведінки.

Аналіз теоретичних джерел, результатів досліджень показують, що реакції дорослих на зухвалу поведінку агресивних дітей також стереотипні, і, в більшості випадків не знімають проблему, а посилюють її. Тому актуальним є пошук шляхів розв'язанні проблем. Запобігання жорстоким проявам у дітей потребує формування в них моральних норм і цінностей. Важливо розуміти, що швидко цю проблему розв'язати неможливо. Робота має бути поступовою.

Стратегія психолого-педагогічного впливу на агресивну дитину повинна враховувати сутність та причини агресивної поведінки.

Робота з дитиною, схильною до агресії, насильства, жорстокості повинна проводитися у вигляді певного алгоритму:

- Налагодження контакту з дитиною, вироблення почуття довіри до фахівця.
- Заспокоєння дитини, відпрацювання емоційного від реагування агресії.
- Усунення патологічних стереотипів реагування на конфліктну ситуацію.
- Підвищення самооцінки, впевненості у собі, усвідомлення наслідків власної поведінки.
- Вироблення відпрацювання навичок соціально адаптованої поведінки.

Основними завданнями психокорекційної роботи є наступні:

1. Усвідомлення дитиною деструктивності своїх агресивних тенденцій.

2. Навчання дітей способам вираження гніву та зниження емоційного напруження.

3. Вироблення навичок комунікації у суперечливих ситуаціях, корекція поведінки.

Корекційну роботу з агресивними молодшими школярами, здійснюють за такими напрямками:

1. Усвідомлення деструктивності агресивної поведінки. Дитині пояснюють можливі причини такої поведінки. Мотивують до адекватного ставлення до агресивних спалахів і бажання змінити свою поведінку. Доступним способом є навчання переключення гніву на інший вид діяльності, або перенесення його на безпечні об'єкти. Коли агресія вже проявилась, слід дати дитині час, а потім запропонувати підтримку. Лаяти, залякувати не доцільно, оскільки в такий момент дитина нікого не чує. Необхідно поговорити з дитиною на етапі зниження гніву. Дитині рекомендують або прямо сказати про свій гнів, або виражати гнів в опосередкованій формі. Корисним буде продемонструвати схвалені зразки поведінки. Т.П. Смирнова пропонує для усвідомлення власних емоцій, поведінки використовувати наступні техніки:

- релаксаційні техніки – м'язова релаксація, глибоке дихання, візуалізація ситуації;

- переведення деструктивних дій у вербальний план;

- рольова гра, яка включає ситуацію провокації для напрацювання навичок контролю;

- складання оповідання від імені свого гніву з подальшим відображенням цього почуття рухами [10, с.393].

2. Навчання самоконтролю, самооцінки, умінню стримувати себе в різних ситуаціях. Для цього необхідно навчити дитину усвідомлювати свої почуття, оцінювати ситуацію, а також прогнозувати варіанти розвитку [1, с. 79-80].

У дітей із агресивною поведінкою спостерігаються м'язові закріпи. Тому актуальними є психогімнастичні вправи. Приклади ігор, вправ наведені в додатках. Т.П. Смирнова пропонує для вироблення навичок самоконтролю використовувати наступні техніки:

- вправи, спрямовані на позитивне сприйняття образу «Я»;
- розроблення системи заохочень за наявні та можливі успіхи;
- включення дитини в роботу різних (за інтересами) секцій.

3. Формування комунікативних навичок. Агресивні школярі часто демонструють агресію тому що не знають інших способів вираження почуттів. Необхідно навчити дітей виходити із конфлікту соціально схваленими способами. Для цього використовують: рольові ігри.

Актуально навчити агресивних школярів соціально схвалений поведінці. Для цього використовують різноманітні тренінги.

4. Формування особистісних якостей, таких що сприяють розвитку емпатії, довіри до людей та ін. Для цього використовують спільне читання, перегляд фільмів. Обговорення сприяє вираженню дитиною своїх почуттів. Також використовують рольову гру, під час якої дитина може перетілитися в інших. Для розширення спектра поведінкових реакцій, формуванню комунікативних навичок Т.П. Смирнова пропонує:

- розігрування сцен, що відображають вигадані конфліктні ситуації;
- використання ігор, що включають елементи суперництва;
- використання ігор, спрямованих на співробітництво;
- запровадження певних правил поведінки з використанням системи заохочень у випадку їх дотримання;
- ведення дитиною (разом з учителем чи батьками) карти поведінки, яка містить правила поведінки для конкретної дитини;
- включення дитини у спортивні команди (довільність, дотримання правил, ефективна комунікація, взаємодія в колективі) [10,с. 393].

5. Навчання розпізнаванню та контролю негативних емоцій. Дитина, схильна до агресії не може правильно оцінити свою

агресивність і вважає інших людей агресивними. Навчити розпізнавати емоції можна за допомогою малювання. Можна запропонувати дитині придумувати емоції та їх програвати.

- робота з фотографіями, що відображають різні емоційні стани;
- вигадання історій, які розкривають причини деструктивної поведінки;
- малювання, ліплення емоцій;
- розігрування етюдів, що ілюструють агресивну поведінку;
- рольові ігри, які відображають проблемну ситуації, де агресор програє роль жертви [10, с.392].

Яку б форму корекційної роботи не обрали б фахівці, треба дотримуватися певних рекомендацій. У спілкуванні з дітьми схильними до насильства необхідно проявляти максимальну витримку та терпіння, бо вони самі страждають від упертості, гнівливості, дратівливості. Школяреві треба дати зрозуміти, що дорослий - їх помічник, друг у розв'язанні проблеми.

Педагог, який знає інтереси та нахили агресивної дитини, може переключити її активність в конструктивне русло, тактовно і послідовно навчати дитину самоконтролю та витримці [20, с.26].

Техніка корекційної роботи з дітьми передбачає роз'яснення дітям причин соціально несхваленої поведінки в доступній формі, обговорення важливих для дітей проблем. Важливо, щоб дитина усвідомила деструктивність своєї поведінки, її наслідки. Необхідно з повагою ставитися до проблем і переживань дитини. Не можна осуджувати батьків та інших близьких людей. Аналіз теоретичного та прикладного матеріалу дозволили сформулювати рекомендації педагогам та батькам для взаємодії з агресивними молодшими школярами.

Іноді трапляються випадки, коли агресія, жорстокість можуть набувати небезпечного рівня. В таких випадках необхідним є термінове

втручання дорослих. Таке екстрене втручання повинно бути орієнтоване на зниження рівня агресії. Вдає можливість уникнути ситуацій небезпечних для здоров'я, а іноді й життя дитини. О.А. Атемасовою розроблені правила екстреного втручання у конфліктні ситуації дітей, з метою запобігання негативних наслідків агресивної поведінки [1].

Правила екстреного втручання наведені в додатках (Додаток Д).

Дорослим, які оточують агресивну дитину, важливо пам'ятати, що їхній страх перед випадками дитини сприяє підвищенню її агресивності. Цьому сприяє і навішування ярликів. Дорослі часто звертають увагу тільки на негативні дії дітей, а хорошу поведінку сприймають як належне. Для дітей важливо створювати «ситуації успіху», що розвивають у них позитивну самооцінку, упевненість у своїх силах, звертаючи увагу на їх добру поведінку і схвалювати їх. Рекомендації батькам агресивної дитини представлені в додатках (Додаток Ж).

Для нормалізації поведінки молодших школярів з агресивними тенденціями нами було проведено формувальний експеримент. На початку навчального року було проведено батьківські збори, на яких був запрошений психолог. Підвищення інформованості батьків, налаштування їх на підтримку дітей було умовою впровадження корекційних заходів.

Для формувального експерименту ми обрали групову корекційну роботу. Специфіка групової корекції полягає у використанні різноманітних вправ, ігор, занять. Оскільки склад групи впливає на поведінку окремих учасників, до корекційних занять були залучені діти із нормальним рівнем агресії. В експерименті взяли участь всі учні класу. Такий підхід дозволить з'ясувати динамічні зміни в поведінці молодших школярів. Впровадження корекційних впливів здійснювалось протягом вересня 2021 року. Заняття проводились у позаурочний склад. Слід зауважити, що участь була добровільною. На перші заняття з'явилося 17 дітей, з яких 7 з вираженою агресивністю. Не виявили

спочатку особливого бажання дівчата. Однак, вже на друге заняття прийшли всі учні класу. Відсутність примусу, розповіді однокласників змотивували всіх дітей, що брали участь у констатувальній діагностиці.

Заняття проводились тричі на тиждень протягом 45 хвилин. Всього було проведено 12 занять.

Для визначення ефективності проведеної корекційної роботи була проведена контрольна діагностика, для якої було використано методикау Басса-Даркі та включене спостереження. Результати частотного аналізу представлені в таблиці 2.3.

Таблиця 2.3.

Розподіл за рівнями агресії (у %)

Показник	Рівні (n=21)					
	Низький рівень		Середній рівень		Високий рівень	
	f	%	f	%	f	%
агресія	3	14,3	13	61,9	5	23,8

Порівняння результатів констатувальної та контрольної діагностики показав зміни в розподілі за рівнями виразності проявів агресії. Зменшилась кількість дітей із високим рівнем агресії. Збільшився відсоток дітей із середнім та низьким рівнем агресивності.

Результати спостереження за поведінкою дітей в класі показ суттєве покращення психологічного клімату в класі. Значно менше стало сварок, зникли бійки. Діти стали демонструвати повагу один до одного. Тенденція до зменшення емоційних спалахів, цькувань, образ була помітною і під час проведення корекційних занять. Молодші школярі із задоволенням виконували запропоновані завдання, особливо користувалися попитом різноманітні ігри та психогімнастичні вправи. Програвання ситуацій напружувало дітей, але з часом навіть агресивні із задоволенням проявляли ініціативу у виборі тем і розподілі ролей.

Опитування батьків показало, що зміни в поведінці помітили і вони. Корисним буде проведення різноманітних занять зі школярами з метою підвищення групової згуртованості, сприянню розвитку дружніх стосунків.

Таким чином, схильна до жорстокості, насилля дитина не вміє адекватно реагувати на події, які відбуваються навколо. Звичайні реакції дорослих у відповідь на агресивні прояви дітей посилюють агресивність і не сприяють розв'язанню проблеми. Тому така дитина потребує не тільки корекції асоціальних проявів поведінки, така дитина потребує правильної реакції і підтримки дорослих. Поведінковий репертуар таких дітей обмежений, стереотипний, тому їх необхідно навчити соціально схваленим способам поведінки. Корекція повинна бути спрямована на зниження агресивних тенденцій, навчання їх способів регуляції емоційних станів, конструктивних форм поведінки, формуванню позитивної самооцінки, розвитку емпатійних здібностей.

Контрольна діагностика довела ефективність впровадженої корекційної програми і показала позитивні зміни у поведінці молодших школярів, схильних до насилля, агресивної поведінки.

ВИСНОВКИ

Аналіз теоретичних джерел, емпіричних досліджень, власний педагогічний досвід дозволили зробити наступні висновки:

1. Деадаптація є станом невідповідності, внутрішнього конфлікту. Деадаптова поведінка дітей обумовлена різними причинами, серед яких неадекватне батьківське ставлення, негативне оцінювання дорослих, жорсткі покарання, що спричинює почуття емоційного неблагополуччя. Стан емоційного благополуччя, психологічного комфорту досягається за рахунок перекрученого сприйняття реальності, ціною самообману. Дитина проявляє неслухняність, грубість, свавілля, з метою привернути увагу до себе. Деадаптована поведінка проявляється у вигляді жорстокості, агресії, насилля, дискримінації, мобінгу, боулінгу.

2. Молодший шкільний вік є важливим періодом для психічного і соціального розвитку, характеризується новою соціальною ситуацією розвитку – виконанням суспільно значущої і суспільно оцінюваної діяльності. Провідною діяльністю стає навчальна діяльність. В процесі навчальної діяльності з'являються новоутворення віку: довільність психічних пізнавальних процесів, внутрішній план дій, здатність до організації навчальної діяльності та рефлексія. Молодший шкільний вік характеризується інтенсивним соціальним розвитком. Соціальні стосунки розширюється та диференціюються. Важливим є набуття навичок соціальної взаємодії із групою однолітків. Активно розвиваються соціальні емоції. Неадекватні афективні реакції мають захисний характер.

3. Агресивна поведінка в молодшому шкільному віці має певні специфічні особливості. Агресивна поведінка молодшого школяра є способом знайти собі місце у соціальному оточенні. Джерелом агресивної поведінки часто виступає група однолітків, до розв'язання

конфліктів не залучаються дорослі, що зменшує страх покарання. Механізмами формування агресії в молодшому шкільному віці виступають наслідування, підкріплення агресивної поведінки з боку інших людей, самопідкріплення. Спричинюють агресивну поведінку обмеження, покарання, перенасичення певною діяльністю. Поширеними формами агресії в молодшому шкільному віці є фізична, вербальна, непрямая агресія. Найчастіше в умовах освітнього закладу проявляється регулярна агресивна поведінка, яку називають боулінгом. Найбільш небезпечними є прояви патологічної агресії у вигляді жорстокого ставлення до близьких, молодших дітей, тварин. Такі прояви поведінки часто є показником психічного розладу у дитини.

4. Дослідження схильності до насилля молодших школярів повинно бути орієнтовано на з'ясування причин, виду, сутності агресивної поведінки дітей, їх схильності до булінгу або ролі жертви булінгу. Комплекс методів має бути спрямований на всі прояви насильства, агресії, жорстокості у молодших школярів. Діагностика повинна бути спрямована не тільки дітей, а й на дорослих. Діагностичні інструменти необхідно добирати з урахуванням віку, індивідуальних особливостей дітей. Проведене емпіричне дослідження дає можливість визначити напрями та зміст корекційно-розвивальної та профілактичної роботи.

Констатувальна діагностика виявила наступні факти: 33% досліджуваних виявили високий рівень загальної агресивності та 38% школярів показали високий рівень загальної ворожості, такі школярі виступають призвідниками бійок, сварок, знущань над своїми однокласників, демонструють схильність до насильства. Середній рівень загальної агресії ворожості продемонстрували 57,1% і 52,4% школярів, що свідчить про вікову норму. Агресивні тенденції проявляються в таких дітей епізодично, дані характеристики не є усталеними особливостями їх характеру дітей. Низький рівень агресії та ворожості проявили 9,5% школярів, які є потенційними жертвами боулінгу,

внаслідок своїх індивідуальних особливостей. Були виявлені відмінності в проявах агресії у хлопчиків і дівчат. Хлопчики частіше демонстрували фізичну агресію, дівчата виявили до вербальної та непрямой агресії. У школярів також більш вираженими є підозрілість, почуття провини, образа, негативізм. Хлопчики частіше демонструють дратівливість. Спостереження показали, що дівчата ініціюють конфлікти, підбурюють хлопців до з'ясування стосунків.

5. Психологічну допомогу сором'язливій дитині необхідно здійснювати у наступних напрямках: навчання дитини управління власними емоціями, навчання комунікативних навичок, збагачення досвіду взаємодії та спілкування. Важливим аспектом є формування позитивного самоприйняття, адекватної самооцінки. Безпосередня робота з сором'язливою, тривожною, невпевненою дитиною має бути орієнтована на вироблення у неї впевненості у собі.

6. Схильна до жорстокості, насилля дитина не вміє адекватно реагувати на події, які відбуваються навколо. Звичайні реакції дорослих у відповідь на агресивні прояви дітей посилюють агресивність і не сприяють розв'язанню проблеми. Тому така дитина потребує не тільки корекції асоціальних проявів поведінки, така дитина потребує правильної реакції і підтримки дорослих. Поведінковий репертуар таких дітей обмежений, стереотипний, тому їх необхідно навчити соціально схваленим способам поведінки. Корекція повинна бути спрямована на зниження агресивних тенденцій, навчання їх способів регуляції емоційних станів, конструктивних форм поведінки, формуванню позитивної самооцінки, розвитку емпатійних здібностей.

Контрольна діагностика довела ефективність впровадженої корекційної програми і показала позитивні зміни у поведінці молодших школярів, схильних до насилля, агресивної поведінки.

СПИСОК ВИКОРИСТАНИХ ДЖЕРЕЛ

1. Агресивна дитина: як їй допомогти. Упоряд. О.А. Атемасова. Х.: Ранок, 2010. 176с.
2. Беляєва С.Я. Дитячі негаразди: лікуємо любов'ю. К.: Ред. загально педагогічних газет, 2013. 112с.
3. Бовть О.Б. Причини агресивної поведінки дітей дошкільного віку Педагогіка і психологія. 1997. № 1. С. 94-100.
4. Бовть О.Б. Психокорекційна робота з попередження агресивності дітей молодшого шкільного віку Практична психологія та соціальна робота. 1998. №1. С.18-20.
5. Веленко А.Г. Як зрозуміти дитину: нотатки психолога А.Г. Веленко. К.: Шкільний світ, 2011. – 104с.
6. Дитяча жорстокість. Як запобігти лиху Упоряд. О.В. Снігульська. К.: Шкільний світ, 2017. 184с.
7. Діагностика і корекція агресивності у дітей Упорядник Т.Ш. Червонна. К.:Редакції загально педагогічних газет, 2014. 128с.
8. Дьяченко М.И., Кандыбович Л.А., Кандыбович С.Л. Психологический словарь-справочник. М.: ИД Куприянова, 2009. 456с.
9. Король А. Причини та наслідки явища боулінгу. веб-сайт «Співпраця міліції та громади задля безпеки» Електронний ресурс. Київ, 2009. URL : https://rescentre.org.ua/images/Uploads/Files/poperedzhenya_dl/buling_article.pdf
10. Коробко С.Л., Коробко О.І. Робота психолога з молодшими школярами: метод. посібник. К.: Літера ЛТД, 2014. 416с.
11. Костриця Л.М. Дитина в кризовому соціумі. К.: Шкільний світ, 2016. 136с.
12. Максимова Н.Ю., Милотина Е.Л. Курс лекцій по детской патопсихологии. Учеб. пособие. РнД.: Феникс, 2000. 576с.
13. Мамайчук І.І., Смирнова М.І. Діти з розладами поведінки:

психологічна допомога. К.: Редакції загальнопед. газет, 2012. 120.

14. Мартиненко О.А. Корекція дезадаптованої поведінки молодших школярів. Х.: Ранок, 2011. 176с.

15. Можгинский Ю.Б. Агрессивность детей и подростков. Распознавание, лечение, профилактика. М.: Когито-Центр, 2008. 181с.

16. Пісоцький В.П., Горянська А.М. Психічний розвиток та формування особистості в онтогенезі: навчальний посібник. К.: КНТ, 2019. 144с.

17. Практична психологія в початковій школі. Упоряд. О.А. Атемасова. Х.: Ранок, 160с.

18. Прихожан А.М. Психология тревожности: дошкольный и школьный возраст. СПб.: Питер, 2007. 192с.

19. Проблеми розвитку та корекція емоційної сфери молодших школярів. Упоряд. О.А. Атемасова. Х.: Ранок, 2010.176с.

20. Проценко О.В. Профілактика соціальної дезадаптації дошкільнят. К.: Шкільний світ, 2011. 128с.

21. Психогімнастика. Упоряд. О.А. Атемасова. Х.: Ранок, 2012. 160с.

22. Психология детства. Учебник. Под ред. А.А. Реана. СПб.: прайм-ЕВРОЗНАК, 2003. 368с.

23. Психолого-педагогічна діагностика школярів. Упоряд. О.Л. Співак. Х.: Ранок, 2009. 160с.

24. Розвиток особистості в різних умовах соціалізації. Монографія. За ред.. Л.О. Калмикової. К.: ВД Слово, 2016. 472с.

25. Савчин М.В. Вікова психологія. Навч. посібник М.В. Савчин, Л.П. Василенко. К.: Академвидав, 2005. 360с.

26. Самооцінка учня Упоряд. С.Д. Максименко, О.П. Главник. К.: Главник, 2004. 112с.

27. Сергєєнкова О.П., Столярчук О.П., Коханова О.П. Вікова психологія. Навч. посібник. К.: Центр учбової літератури, 2012. 376с.

28. Сучасні форми роботи з батьками молодших школярів Упоряд. І.В. Васильченко. К.: Редакції газет з дошкільної та початкової освіти, 2013.

120с.

29. Туріщева Л.В. Психологічні тренінги для школярів Л.В. Туріщева. Х.: Основа, 2011. 124с.
30. Человек: анатомия, физиология, психология. Энциклопедический иллюстрированный словарь Под ред. А.С. Батуева, Е.П. Ильина, Л.В. Соколовой. СПб.: Питер, 2007. 672с.
31. Шаповал Т.А. Що робити, якщо...Проблемне виховання. К.: Шкільний світ, 2016. 96с.
32. Шишова Т.Л. Как преодолеть детскую застенчивость. Застенчивый невидимка. СПб.: Речь, 2007. 120с.
33. Шкільний психолог в умовах НУШ. Професійний супровід початкової ланки освіти. Навч.-метод. посібник. І.І. Дорожко, О.Є. Малихіна, Л.В. Турищева. Х.Основа, 2020. 144с.