

*Ходосовцев О.Є., Мойсієнко І.І., Пилипенко І.О., Мальчикова Д.С.,
Пономарьова А.А., Клименко В.М., Захарова М.Я., Дармошук В.В.
Херсонський державний університет*

vklim4@ukr.net

ДО ПИТАННЯ НЕОБХІДНОСТІ СТВОРЕННЯ РЕГІОНАЛЬНОГО ЛАНДШАФТНОГО ПАРКУ «ГІЛЕЯ»

Від Нової Каховки до Кінбурнської коси на лівобережжі Дніпра і Дніпровського лиману протягом 150 км розташовані 7 великих піщаних масивів (арен), відокремлених один від одного вузькими супіщано-суглинковими міжаренними зниженнями. До заплави Дніпра безпосередньо прилягають п'ять з них – Каховська (Основ'янівська), Козачолагерська, Олешківська, Збур'ївська та Іванівська. На південний схід від Олешківського масиву на віддалі 15-20 км від заплави Дніпра розташована Чалбаська (Виноградівська) арена. Сьомий масив розташований на Кінбурнському півострові. Загальна площа арен становить понад 160 тис. га. Ця територія являє собою унікальний для Європи ландшафт штучних соснових лісів, псамофітних різнотравно-дерновинно-злакових степів, піщаних дюн (кучугур) та листяних гайків в міжкучугурних зниженнях.

Ландшафт формують переважно піщані степи з кучугурами, в зниженнях – ділянки лук, боліт, солончаків, березові, осикові, дубові, зрідка вільхові та змішані гайки. Основу рослинності арен складають штучно створені монокультури сосни. Однак, центральні частини деяких арени добре збереглися у природному стані, завдяки тому, що їх ще тотально не залісили. Тут лишилися типові та рідкісні рослинні ценози з раритетними, ендемічними та реліктовими видами рослин, грибів, лишайників та тварин, що включені до Червоної книги України, Європейського Червоного списку, Світової Червоної книги МСОП та Червоного списку Херсонської області.

Штучні лісові насадження, які створювалися на території нижньодніпровських арен протягом майже 200 років, підлягають постійному

догляду людиною. Без проведення в цих ландшафтах біотехнічних та лісовпорядкувальних робіт, відбудеться поступова їх деградація та знищення внаслідок лісових пожеж. Суцільні штучні масиви малопродуктивні, пожежонебезпечні, не здатні відновлюватися, схильні до поширення на сосні різних захворювань і шкідників, масово всихають тощо. З іншого боку, центральні частини арен містять природні лісові масиви, які, у першу чергу, відчувають нестачу охорони та не потребують особливого втручання людини. Вони здатні до самовідновлення та самовідтворення і виконують функцію закріплення рухливих кучугур. Однак, господарська діяльність, як то пасквальне навантаження або лісопосадки зменшують стабільність цих геосистем, що веде до оголення кучугур, посиленню дефляційних процесів, зменшення біорізноманіття та атрактивності ландшафту.

Широкий спектр абіотичних умов, значна естетична своєрідність ландшафтів та унікальність біотичної складової території робить перспективним її розгляд у контексті процесів пророздозаповідання.

Реалізації заходів по вирішенню вищеописаних проблем та викликів, сприятиме створення на території нижньодніпровських арен регіонального ландшафтного парку «Гілея».

Регіональний ландшафтний парк «Гілея» планується створити на нижньодніпровських аренах: Козачелагерській, Олешківській, Чалбаській, Збур'ївській, Івано-Рибальчанській та Кінбурнській косі загальною площею 88 249,44 га. Основою парку будуть складати п'ять відокремлених ділянок: Західна (в основі Кінбурнської коси та на Іванівській арені), Збур'ївська (на Збур'ївській арені), Чалбаська (на Чалбаській арені), Олешківська (на Олешківській арені) та Корсунська (на Козачелагерній арені). Західна ділянка починається на межі з Миколаївською областю і включає лісові масиви, які простягаються із заходу на схід смугою нижче села Геройське до села Рибальче. Південна межа йде вздовж солених озер Геройського солепромислу, охоронної зони Соленоозерної ділянки Чорноморського біосферного заповідника, далі повертає на південь і йде по узбережжю Ягорлицької затоки,

потім огинає південні лісові соснові насадження біля села Іванівка і далі повертає на північ до села Рибальче. Центральна частина Івано-Рибальчанської арени, яка включає землі Івано-Рибальчанської ділянки Чорноморського біосферного заповідника та її охоронну зону (один лісовий квартал на периферії) не включаються до складу регіонального ландшафтного парку «Гілея». Збур'ївська ділянка починається від села Рибальче і йде по межі лісових масивів огинаючи майже всю Збур'ївську арену до сіл Нова та Стара Збур'ївка за виключенням земель, які не відносяться до Збур'ївського ЛМГ. Олешківська ділянка розпочинається східніше села Чулаківка і включає лісові квартали Олешківської арени і закінчується біля села Підстепне. Чалбаська ділянка є найпівденнішою і включає лісові квартали між селами Буркути, Промінь та Виноградове, за виключенням ділянок, які відносяться до національного природного парку «Олешківські піски» та північно-західної частини вище села Виноградове. Корсунська ділянка включає лісові квартали, які розташовані на периферії Козачелагерської арени, за виключенням центральної ділянки, на якій розташовані землі національного природного парку «Олешківські піски», землі військового полігону, та землі, які планується передати національному природному парку «Олешківські піски». Положення запланованого регіонального ландшафтного парку на теренах Херсонщини відображено на рисунку 1.

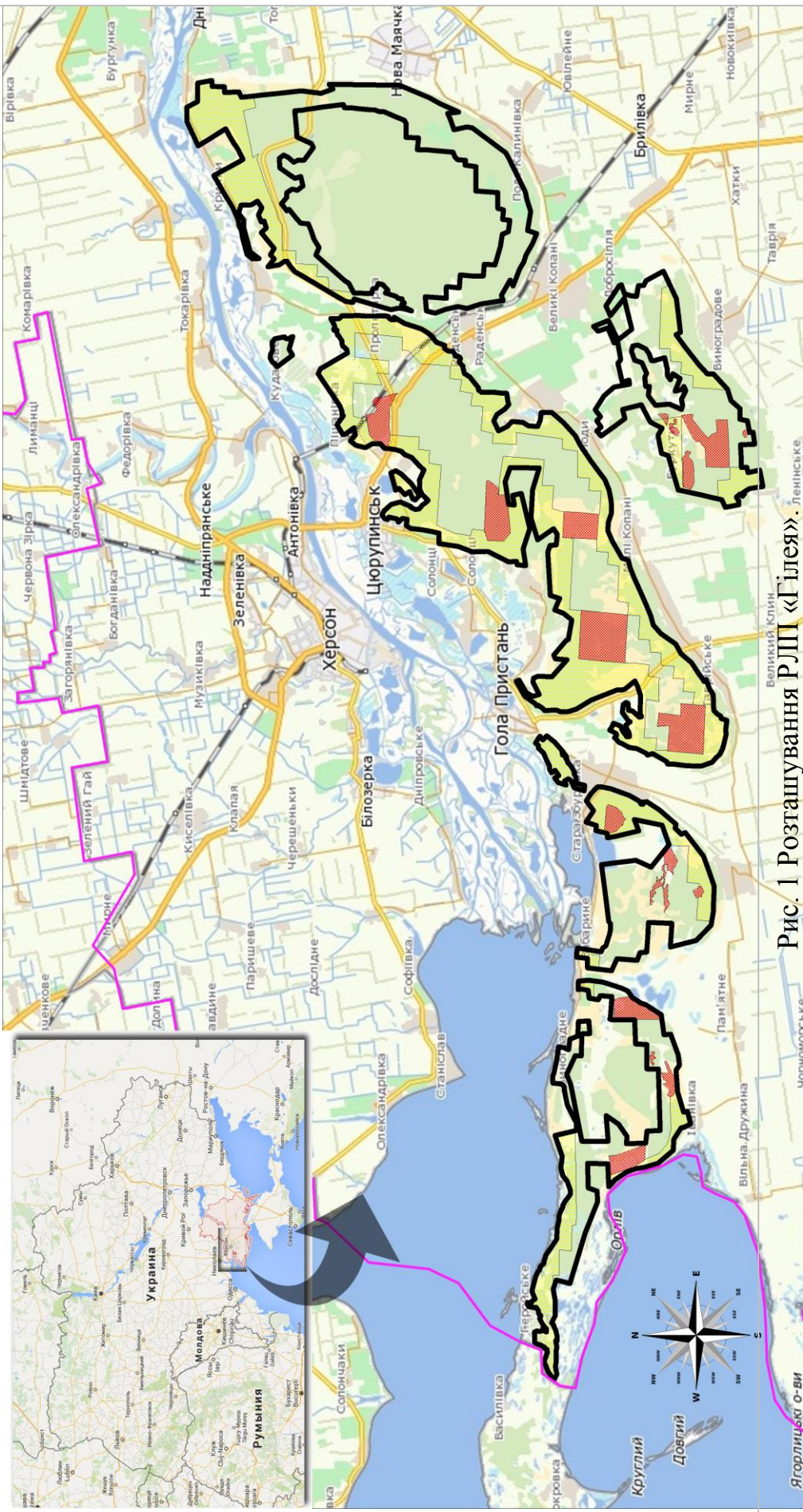


Рис. 1 Розташування РЛП «Гілея».

Враховуючи природну, естетичну, духовну, наукову, рекреаційну та історико-культурну цінність з одного боку та враховуючи результати майже 200 річного заліснення нижньодніпровських арен сосновими культурами, нестабільність екологічної безпеки в регіоні з другого боку, є нагальна необхідність створення цього заповідного об'єкту на нижньодніпровських пісках. Функціонування регіонального ландшафтного парку «Гілея» буде сприяти збереженню біологічного та ландшафтного різноманіття унікальних піщаних масивів та забезпеченню сталого розвитку регіону, та переходу до якісно нового екологічно менеджменту в штучно створених геосистемах на півдні степової зони України [1].

Перелік використаної літератури:

1. Ходосовцев О.Є., Мойсієнко І.І., Клименко В.М., Пилипенко І.О., Мальчикова Д.С., Захарова М.Я., Пономарьова А.А., Дармостук В.В. Концепція створення першого регіонального ландшафтного парку «Гілея» на Херсонщині. Матеріали V Наукових читань пам'яті Сергія Тарашука (м. Миколаїв, 21 квітня 2017 року) / Серія: «Conservation Biology in Ukraine». – 2017. – Вип. 3. – С. 36–38.