

Визначення спеціалізації сільськогосподарського виробництва території раніше ґрунтувалося тільки на використанні показників, які характеризували діяльність колективних господарств як єдиної форми організації сільського господарства за умов соціалістичної економіки. Функціонування індивідуальних господарств населення розглядалось як додаткове джерело отримання прибутку, а кількість продукції, яка вироблялась у приватному секторі, взагалі не враховувалась. Проведені дослідження на прикладі Херсонської області свідчать, що частка продукції, яка виробляється в індивідуальних господарствах уже тепер коливається в межах 30-58% від продукції, виробленої колективними господарствами. Як правило, продукція, що виробляється в приватному секторі, відрізняється за своєю структурою від тієї, що виробляють колективні господарства. Таким чином, необхідно розглянути питання про інтегральні виробничо-територіальні типи господарств, визначення яких можливе з врахуванням показників по всіх типах господарств.

Література:

1. Мальчикова Д.С. Географічні основи кадастру сільськогосподарських земель Півдня України (на матеріалах Херсонської області): Монографія. – Херсон: ПП Вишемирський В.С., 2005. – 198 с.
2. Ігнатенко М.Г., Мальчикова Д.С., Пилипенко І.О. Земельний кадастр Херсонщини як база для розробки галузевих територіально-виробничих комплексів // Таврійський науковий вісник. Зб. наук. праць. – Вип. 27. – Херсон: Айлант. – 2003. – С. 165-169
3. Богадьорова Л.М. Забезпечення раціонального природокористування та екологічних пріоритетів розвитку особистих господарств населення регіону Таврійський науковий вісник. Зб. наук. праць. – Херсон: Айлант, 2006. – Вип.43. – С. 239-248

*Бойко М.Ф., Мальчикова Д.С., Мойсеєнко І.І.,
Пилипенко І.О., Ходосовцев О.Є., Чорний С.Г.*

ПРОЕКТУВАННЯ НАЦІОНАЛЬНОГО ПРИРОДНОГО ПАРКУ «ОЛЕШКІВСЬКІ ПІСКИ»

На нижньодніпровських аренах у серпні 2007 року відбулися наймасштабніші пожежі, які знищили більше 7000 гектар птучного соснового лісу. Фінансові втрати склали 78 890 800 грн. Пірогенний фактор не оминув природної рослинності, а саме піщаний степ, березові та осикові гайки, вільхові саги тощо. Не на всі компоненти екосистеми пірогенний фактор діє однаково. Першочерговим є дослідження швидкості відновлення компонентів екосистем на нижньодніпровських аренах у постпірогенних сукцесіях. Побудова постпірогенних сукцесійних моделей дозволить прогнозувати майбутні зміни при подібних умовах і знизити ризики виникнення нових пожеж шляхом використання нових технологій природокористування.

Побудова постпірогенних сукцесійних моделей дозволить також на тлі сучасних кліматичних змін спрогнозувати можливу небезпеку в реалізації процесів спустелення, які можуть бути спровоковані сучасними та майбутніми пожежами. Дебіологізація сучасних піщаних ландшафтів в Олешківських пісках провокують розвиток процесів дефляції, що

може привести до швидкого руху пісків на сусідні родючі сільськогосподарські угіддя, швидкого зниження родючості ґрунтів.

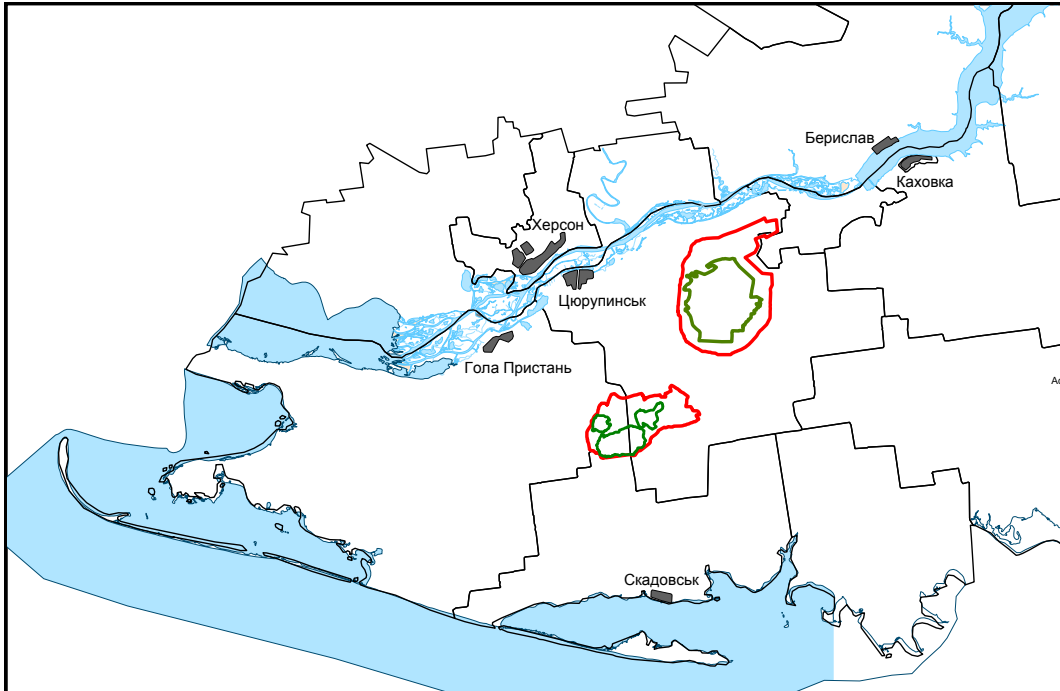


Рис.1 Географічне положення запроєктованого Національного природного парку «Олешківські Піски»



Рис. 2 Шарова структура дефльованих пісків, Козачелажерська арена, урочище Корнінкова (це та інші фото зроблені професором О.Є. Ходосовцевим)

В сучасних соціально-економічних умовах відбувається суттєве спрощення структури виробництва та зайнятості населення. Така ситуація збільшує економічні та соціальні ризики для населення та територіальних громад. Запроектований національний природний парк, окрім створення додаткових робочих місць зможе збільшити рекреаційну атрактивність території, перевагами якої повинно стати комплексне глибоко диверсифіковане використання. Зонування майбутньої території парку буде вестися з урахуванням інтересів усіх суб'єктів, з метою мінімізувати конфліктні ситуації між суб'єктами землекористування. Господарська зона повністю включає штучні лісові насадження, що оточують Козачелазерський та Буркутський масиви. Крім того усі пасовища та сіножаті на луках та у псамофітному степу (наприклад, Центральна улоговина та урочище Раків Куточок на Козачелазерському масиві, або Чалбаські луки та Буркутський під) будуть також віднесені до зони господарської діяльності. Зовнішня межа зони регульованої рекреації буде йти по внутрішній межі соснового лісу. Вона буде включати найатрактивніші ландшафти незакріплених кучугур, наприклад урочище Корнінкове, урочище Гора Крута на Козачелазерському масиві.



Рис.3 Дефльовані піски, Козачелазерська арена, урочище Корнінкова

Внутрішня межа зони у більшості випадків буде йти на відстані 1 км вглиб арени. Заповідна зона на Козачелазерському масиві буде включати територію Раденського полігону, де у майже не зміненому стані чергуються зарослі або слабко зарослі кучугури з березовими гайками. На Буркутському масиві це ділянки бутристих кучугур слабко закріплених сосною з переважанням березових та рідше дубових гайків. Зона стаціонарної рекреації може бути розташована, наприклад, на

місці військової частини біля с. Раденськ, у с. Буркути та ін. Отже, однією з складових завдань проекту є узгодження меж зон парку з урахуванням даних щодо унікальності природних комплексів, а з іншого – суб'єктів природокористування та землекористувачів.



Рис. 4 Бугристі піски (Козачелагерська арена, урочище Бузінове)



Рис. 5 Штучне озеро діаметром майже 30 метрів, що виникло в наслідок вибуху 3-х тонної авіаційної бомби (територія колишнього військового полігону)

Створення на нижньодніпровських пісках Національного природного парку «Олешківські піски» підтримає загальний екологічний баланс в регіоні, адже масове заліснення пісків монокультурою сосни не вирішило завдань збереження природи, порушило екологічний баланс. Враховуючи природну, естетичну, духовну, наукову, рекреаційну та історико-культурну цінність території для України з одного боку, та нестабільність екологічної безпеки в регіоні з другого боку, є нагальна необхідність створення цього заповідного об'єкту на нижньодніпровських пісках.



Рис. 6 Тунель видування пісків

Функціонування Національного природного парку «Олешківські піски» буде сприяти збереженню біологічного та ландшафтного різноманіття унікальних піщаних масивів та забезпеченню сталого розвитку регіону, як і держави в цілому, суттєво покращить рівень життя і перспективи місцевого населення.

ВАСИЛЕВСЬКА Я.

КОНСТРУКТИВНО ГЕОГРАФІЧНІ НАПРЯМКИ ДОСЛІДЖЕННЯ РЕКРЕАЦІЙНО-ТУРИСТСЬКИХ РЕСУРСІВ (В МЕЖАХ ХЕРСОНСЬКОЇ ОБЛАСТІ)

Перехід економіки України до ринкових відносин зумовлює необхідність реструктуризації господарства всієї країни та окремих її

регіонів, приведення структури їх господарства у відповідність з наявним ресурсним потенціалом. Однією з галузей пріоритетного розвитку у всіх регіонах України є туризм. Його розвиток має бути спрямований, як свідчить Закон „Про туризм” (1995) на „збільшення валютних надходжень до бюджету держави, кооперування коштів суб’єктів туристської діяльності, підвищення зайнятості населення, задоволення його різноманітних потреб.

Визначення туризму як однієї з галузей пріоритетного розвитку багатьох регіонів України робить необхідним всебічне оцінювання ресурсної бази, можливостей широкого використання території для туристської діяльності. Ця діяльність належить до видів суспільної практики з яскраво вираженою ресурсною орієнтацією. Морські узбережжя із комфортним кліматом, ландшафти, лікувальні природні ресурси, пам’ятки історії та культури стали тим підґрунтям, на якому здавна базується відпочинок людини і сформувалася потужна галузь сфери послуг – індустрія туризму. На територіальну організацію рекреаційної діяльності, формування територіальних рекреаційних систем, їх спеціалізацію та економічну ефективність мають вплив рекреаційно-туристські ресурси [1]. Під ними розуміють „сукупність природних і соціально-культурних комплексів та їх елементів, що сприяють задоволенню фізіологічних та соціальних потреб людини, відновленню її працездатності і які при сучасній та перспективній структурі рекреаційних потреб і техніко-економічних можливостях використовуються для прямого й опосередкованого споживання та виробництва рекреаційно-туристських послуг” [1].

Важливою умовою розвитку туризму є оцінка ресурсного потенціалу, передусім природних та соціально-культурних рекреаційно-туристських ресурсів. Ці питання ще недостатньо висвітлені в українській географічній науці, незважаючи на значне зростання наукових публікацій з даної тематики в останні десятиліття (Адаменко О.М., Бейдик О.О., Вацеба В.Я., Горленко І.О., Ігнатенко О.М., Крачило М.П., Любіцева О.О., Недашківська Н.Ю., Пащенко В.М., Руденко В.П., Руденко А.Г., Шищенко П.Г. та ін.).

Особливого значення в сучасних умовах набуває вивчення стану освоєння рекреаційно-туристських ресурсів та визначення шляхів їх найбільш оптимального використання у тих регіонах, на території яких активно розвиваються різні види туризму і де ця галузь визначена як одна з головних у реструктуризованій економіці. До таких регіонів належить і Херсонська область, на території якої зосереджено 6,4% природного рекреаційного потенціалу України (за В.П. Руденком) [4]. Цей потенціал може бути використаний для різноманітних видів туристської діяльності, особливо розвитку внутрішнього туризму, активізації туристських послуг. Для найбільш оптимального його використання необхідна детальна оцінка запасів, стану використання ресурсів, обґрунтування напрямів раціоналізації рекреаційно-туристської діяльності у регіоні. Це зумовлює необхідність розробити найбільш прийнятну методику для детального вивчення рекреаційно-туристських ресурсів з метою оптимізації природокористування у досліджуваному регіоні.

Мета статті полягає в дослідженні конструктивно-географічному напрямку вивченню рекреаційно-туристських ресурсів Херсонської

області як об'єктивної основи розвитку рекреаційного комплексу регіону, обґрунтування шляхів найбільш оптимального використання таких ресурсів.

Туризм, як жодна інша галузь, зацікавлений в постійному збереженні та покращенні природного середовища – найважливішого свого ресурсу. Природні рекреаційно-туристські ресурси можна класифікувати за тими ж ознаками, за якими географи класифікують природні ресурси загалом. Зокрема, їх можна розглядати за належністю до певних компонентів природного середовища – кліматичних, водних, лісових; за їх функціональним призначенням – лікувально-оздоровчі, пізнавальні, спортивні; за ступенем вивченості – вивчені, недостатньо-вивчені [2].

У структурі рекреаційно-туристських ресурсів є дві складові: природна і соціально-культурна, які, в свою чергу, розділяються на кілька компонентів, що мають свою будову на рис.1.:

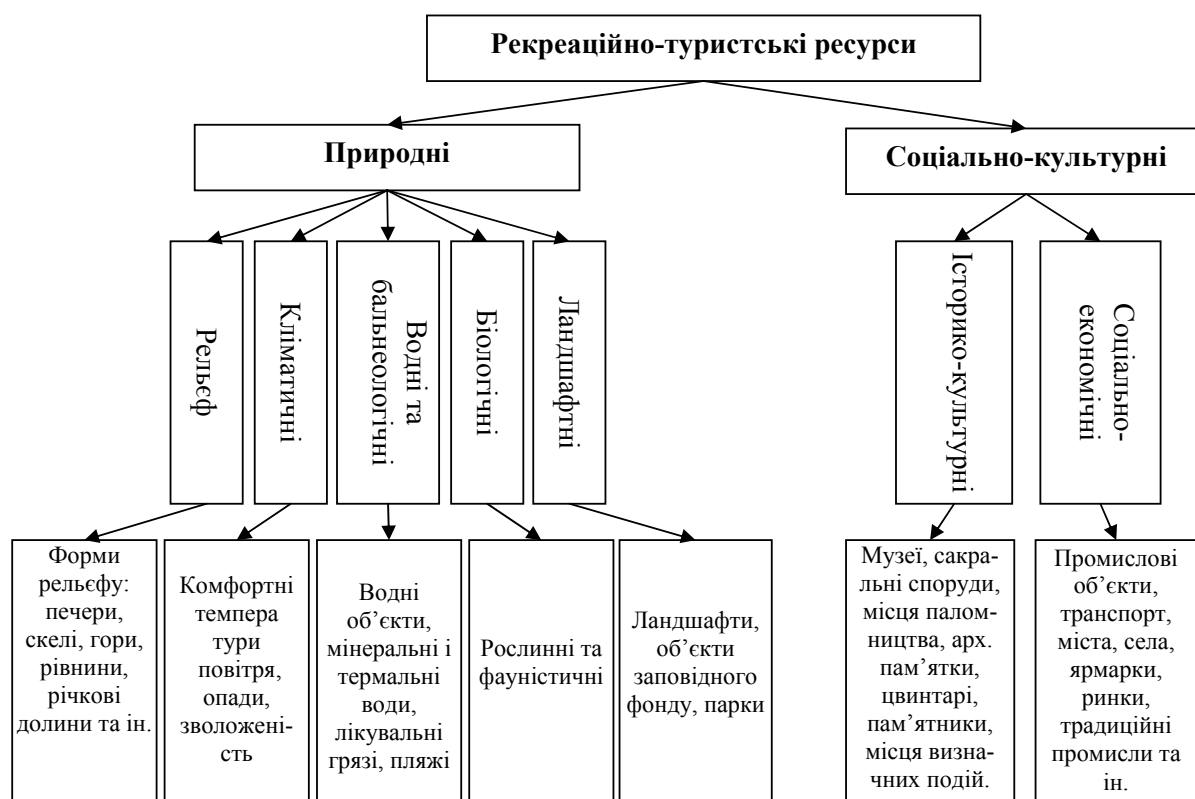


Рис. 1. Компонентна структура рекреаційно- туристських ресурсів.

Отже, під рекреаційно-туристськими ресурсами розуміють сукупність природних та створених людиною об'єктів, що мають комфортні властивості та придатні для створення туристського продукту [1].

При залученні природних і соціально-культурних комплексів до використання у рекреаційно-туристській діяльності, перехід природних і соціально-культурних комплексів у розряд рекреаційно-туристських ресурсів відбувається за такою схемою:

1) природні й соціально-культурні комплекси існують як природні та антропогенні утворення, які через відсутність попиту не мають властивостей рекреаційно-туристських ресурсів;

2) виникнення рекреаційно-туристського попиту вимагає вивчення й оцінки природних і соціально-культурних комплексів для цілей рекреації;

3) у силу дії суспільних потреб і вкладання капіталу, до використання в рекреаційно-туристській діяльності залучаються найвищі за гатунком (абсолютно переважаючи) природні й соціально-культурні комплекси, які й перетворюються на ресурси;

4) збільшення обсягів рекреаційно-туристського попиту призводить до залучення гірших за властивостями природних та соціально-культурних комплексів до класу ресурсів [1].

Дослідження рекреаційно-туристських ресурсів - складний процес, він охоплює не тільки аналіз наявності тих чи інших видів ресурсів, але й стан їх сучасного використання і прогноз ресурсокористування у майбутньому області. Таке дослідження охоплює вивчення надзвичайно різноманітних за видовим складом природних, історико-культурних та об'єктів і явищ і тому вимагає використання різноманітних методів дослідження на різних етапах.

Важливими показниками технологічної оцінки є рекреаційна ємність території. Визначаючи рекреаційну ємність комплексу необхідно виходити з того, щоб об'єктом рекреаційної діяльності виступає рекреаційний потенціал, під яким розуміється вся сукупність природних, культурно-історичних і соціально-економічних даних, що створюють передумови для організації і проведення відпочинку і туризму[3].

Для цілісного характеру об'єкта дослідження вибрані методики повинні мати комплексний системний підхід, який логічно об'єднує численні окремі методи і прийоми як польових, так і камеральних досліджень.

В нашій роботі польові дослідження здійснювалися стосовно:

- оцінки природного стану і впливу рекреаційної діяльності на абразійні процеси в береговій зоні,
- соціологічних обстежень рекреаційних переваг мешканців Херсонської області.

Методика дослідження включає декілька етапів:

I етап Аналіз передумов розвитку рекреаційної сфери в регіоні дослідження:

1. Аналіз процесу рекреаційного освоєння території.
2. Аналіз рекреаційних ресурсів регіону дослідження:
 - структури, обсягу та якості природних рекреаційних ресурсів;
 - структури, обсягу та якості природно-антропогенних рекреаційних ресурсів;
 - структури, обсягу та якості історико-культурних рекреаційних ресурсів;
 - структури, обсягу та якості інфраструктурних ресурсів;
 - визначення рекреаційного навантаження на природні і природно-антропогенні ресурси;
 - оцінка екологічного стану навколишнього природного середовища;
 - оцінка природних особливостей і домінуючих факторів розвитку берегової зони.
3. Визначення рекреаційних переваг населення.

II етап Вироблення конструктивних рішень, щодо раціонального використання в туристично-рекреаційних цілях берегової зони.

1. Вибір пріоритетного розвитку рекреаційного освоєння в регіоні дослідження.

2. Обґрунтування системи збалансованого розвитку різних видів рекреаційної діяльності.

3. Розробка системи заходів, спрямованих на вдосконалення використання рекреаційних ресурсів, спрямувати на збільшення територіального рекреаційного потенціалу.

Вивчення рекреаційно-туристських ресурсів регіону є складним, воно потребує використання ряду методів і підходів. Головна увага при цьому звертається на обсяг і стан використання кожного виду ресурсів, особливості їх територіального зосередження, виявлення можливостей їх подальшого використання.

Література:

4. Бейдик О.О. Рекреаційно-туристські ресурси України: Методологія та методика аналізу, термінологія, районування: Монографія. – К.: ВПЦ „Київський університет”, 2001. – 395 с.
5. Басюк Д.І. Основи туризмології: Навчально-методичний посібник. – Кам'янець-Подільський: Аксіома, 2005. – 203 с.
6. Топчієв О.Г. Суспільно-географічні дослідження: методологія, методи, методики: Навчальний посібник. – Одеса: Астропринт, 2005. – 632 с.
7. Руденко В.П. Географія природно-ресурсного потенціалу України. — К., 1999. — 567 с.

ВЯЗНИКОВА Т.

МЕТОДИЧНІ ОСОБЛИВОСТІ ВИКЛАДАННЯ ТЕМИ: «НАСЕЛЕННЯ» В ШКІЛЬНОМУ КУРСІ ГЕОГРАФІЇ УКРАЇНИ ТА СВІТУ

Однією з найцікавіших тем в шкільному курсі географії є тема населення. Кожній людині завжди було цікаво знати, чи всі люди такі як вона, чи в кожного народу такі ж традиції чи багато людей в світі

У курсі загальної фізичної географії шостого класу тема населення вивчається в розділі 4 "Земля – планета людей", складається з 2 – х тем і однієї практичної роботи. На вивчення теми відведено 3 години. Вивчається загальна кількість населення Землі, населення України, а також населення своєї місцевості. Визначаються особливості основних людських рас з підведенням учнів до висновку про рівність людей. На політичній карті розглядаються держави світу з столицями, також вивчають і розпізнають на плані місцевості населені пункти. Визначають найбільші держави і з'ясовують, з якими країнами світу межують українські землі. На закріплення вивченої теми виноситься виконання практичної роботи, де учні позначають на контурній карті кордони найбільших держав та їх столиці.

В сьомому класі в курсі географії світу, населення вивчається в кожній темі розділу 2 "Материків", а саме розглядається походження, склад населення, розміщення, особливості заселення політична карта.