

ИССЛЕДОВАНИЕ ЭМПАТИИ У ПЕДАГОГОВ ДОШКОЛЬНОГО ОБРАЗОВАНИЯ

Е. А. Шевяго

Гродненский государственный университет им. Янки Купалы,

[http://lazarchik_ea_16@student.grsu.by](mailto:lazarchik_ea_16@student.grsu.by)

Научный руководитель: старший преподаватель, Е. В. Савушкина

Одной из важных задач для любого педагога является способность войти в положение другого человека, несмотря на его возраст и индивидуальные особенности, так как это необходимо для решения и предупреждения различных ситуаций, способных перерасти в конфликт. Эта задача будет решаться только посредством наличия у него такого качества как эмпатия [4].

Воспитатель-эмпат – это такой воспитатель, который способен воспринимать детей такими, какие они есть, с их мыслями и переживаниями, чувствами и эмоциями. Для того чтобы у ребенка происходило накопление эмоционального и поведенческого опыта, педагогу необходимо не только лишь показывать эмоции и чувства, но и объяснять ему то, что ощущает в данный момент сам взрослый.

В педагогической профессии происходит постоянное вчувствование в мир ребенка, поэтому эмпатия является одним из тех качеств личности, которые являются профессионально важными [1].

Если воспитатель обладает относительно высоким уровнем эмпатии, то в его профессиональной деятельности существенно упрощается процесс понимания чувств и эмоций других участников педагогического процесса, даже в том случае, если он не согласен с ними. Это способствует контролю психологического климата в детском коллективе в целом и каждого воспитанника в частности. Эмпатия как качество личности дает возможность воспитателю приспособляться к различным ситуациям, целесообразно их оценивать и разрешать [3].

Целью нашего исследования было определение уровня эмпатии у педагогов дошкольного образования.

В исследовании приняли участие педагоги дошкольного образования (n=92), работающие в детских дошкольных учреждениях г. Гродно и г. Минска. Респондентами являлись женщины-педагоги, имеющие разное семейное положение и уровень образования в возрасте от 23 до 65 лет. Для исследования уровня развития эмпатии была использована методика «Диагностика уровня эмпатии» (В. В. Бойко) [2]. Для проверки достоверности данных была применена методика «Диагностика мотивации к одобрению» (Д. Марлоу, Д. Краун) [5].

В результате обработки данных из 92 респондентов у 22 был выявлен очень низкий уровень эмпатических способностей, 56 показали заниженный уровень эмпатических способностей, 14 респондентов продемонстрировали средний уровень развития эмпатических способностей. Высокий уровень эмпатических способностей не был выявлен ни у одного из респондентов (рисунок 1).



Рис. 1. Уровень эмпатических способностей у педагогов дошкольного образования

Среди всех испытуемых в возрастной группе до 23 лет чаще наблюдается заниженный уровень эмпатических способностей, в возрастной группе 25-35 лет – очень низкий, в возрастной группе 35-40 лет – средний, в возрастной группе 40-50 лет чаще наблюдается средний уровень эмпатических способностей, у педагогов старше 50 лет преобладают как очень низкий, так и заниженный уровень эмпатии. Очень низкий уровень эмпатии у молодых педагогов можно объяснить недостаточностью способности к саморефлексии. У педагогов старшего возраста заниженный уровень эмпатических способностей объясняется процессам психологической защиты от эмоционального выгорания (рисунок 2).

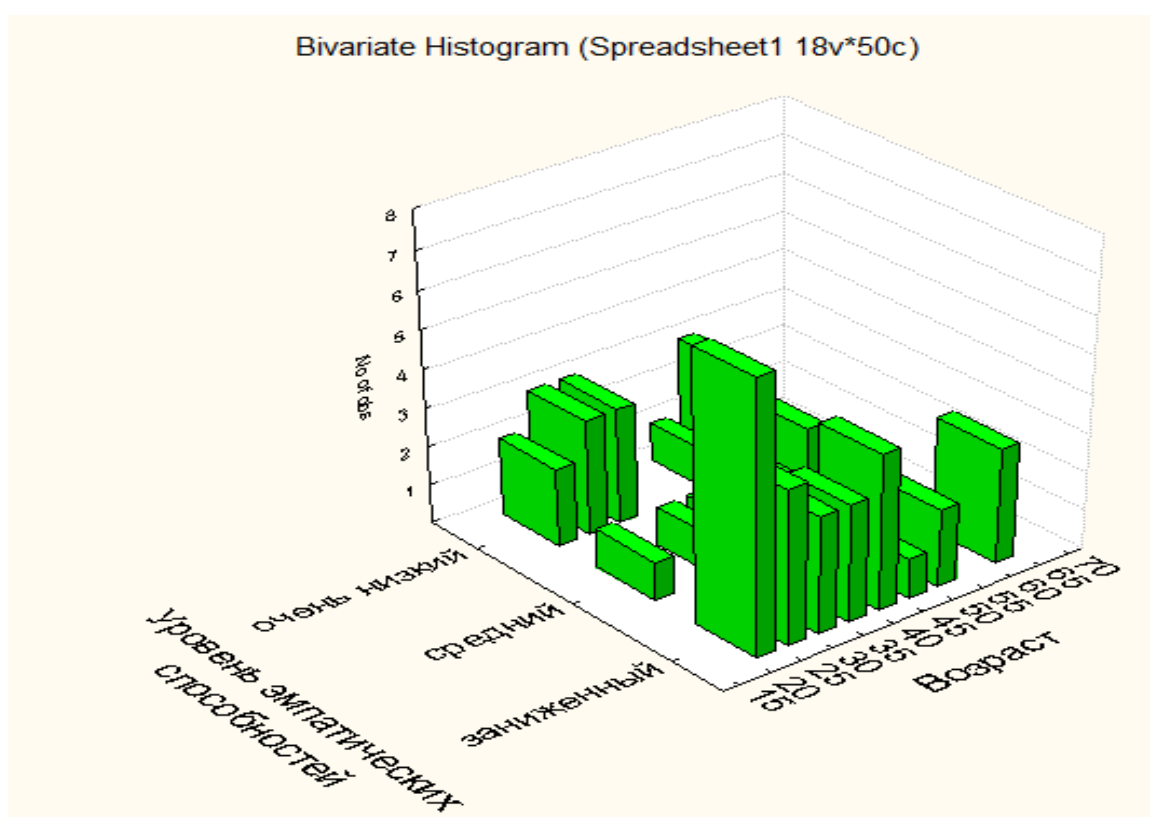


Рис. 2. Распределение уровня эмпатических способностей в зависимости от возраста педагогов

Педагоги со средним специальным образованием чаще обнаруживают заниженный уровень эмпатических способностей. У специалистов, имеющих высшее педагогическое образование, ярко выражен как средний уровень

эмпатии, так и очень низкий уровень эмпатических способностей (рисунок 3).

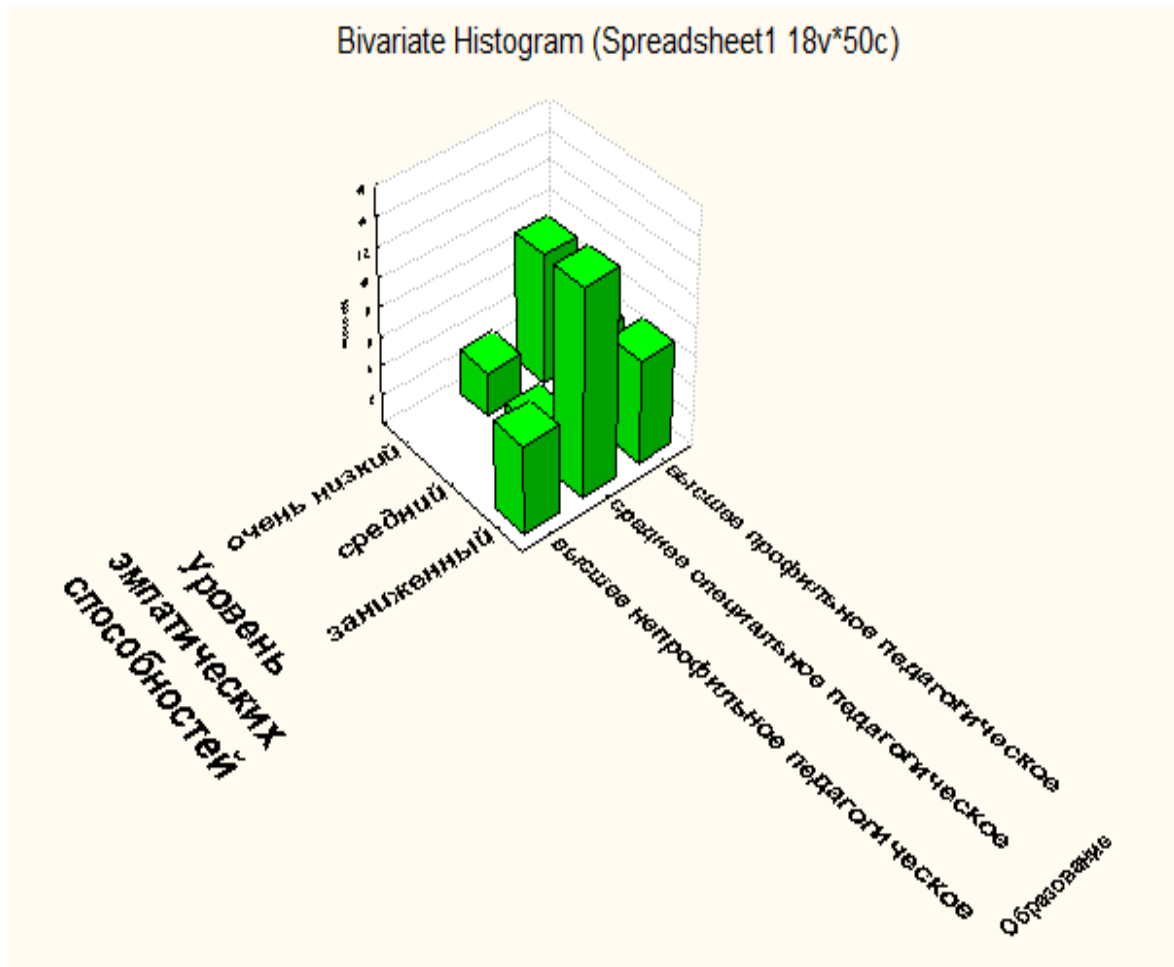


Рис. 3. Распределение уровня эмпатических способностей в зависимости от уровня образования педагогов дошкольного образования

В зависимости от стажа педагогической деятельности уровень эмпатических способностей у педагогов распределился следующим образом: у специалистов со стажем работы до 5 лет преобладает заниженный уровень эмпатических способностей, что объясняется особенностями адаптации к работе, сосредоточением на собственных трудностях и достижениях в труде. У педагогов, имеющих стаж профессиональной деятельности более 15 лет, выражен как заниженный, так и средний уровень эмпатических способностей. Снижение уровня эмпатии у воспитателей, имеющих большой стаж работы объясняется своеобразной усталостью, утратой интереса к профессиональной деятельности (рисунок 4).

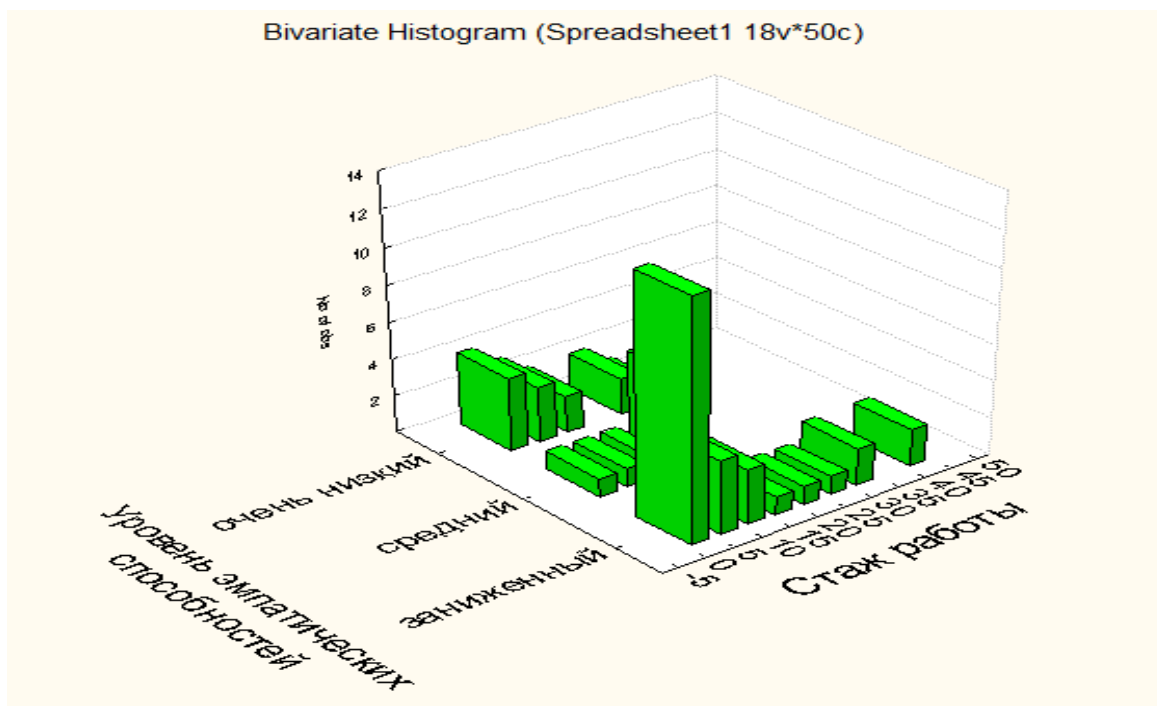


Рис. 4. Распределение уровня эмпатических способностей в зависимости от стажа профессиональной деятельности

Педагоги, не имеющие детей обладали очень низкой эмпатией, у воспитателей, которые имеют собственных детей, наблюдается заниженный и средний уровень эмпатических способностей, следовательно, переживание материнства, развивает такие качества, как сочувствие, чуткость и сопереживание по отношению к другим (рисунок 5).

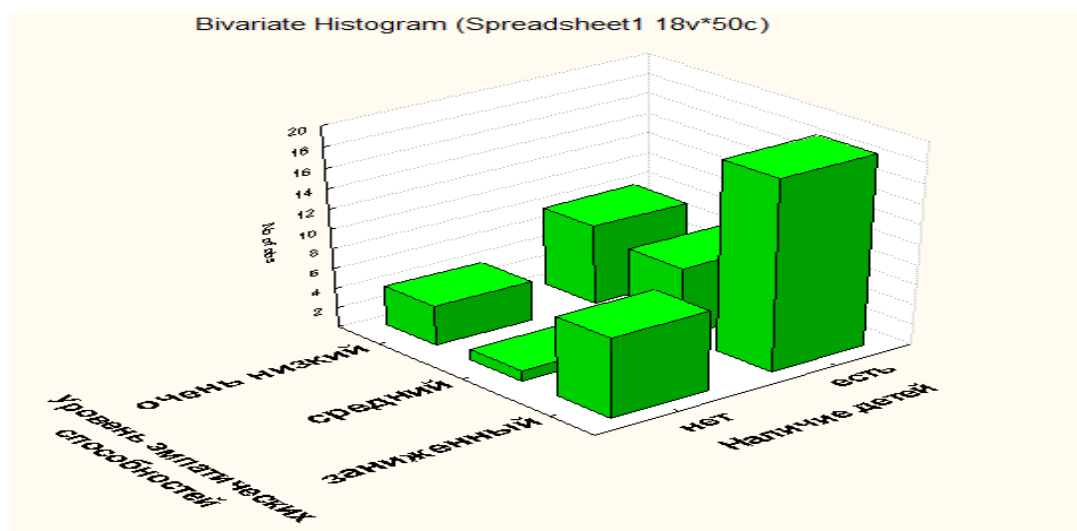


Рис. 5. Распределение уровня эмпатических способностей у педагогов в зависимости от наличия детей

Обобщая результаты исследования можно сделать вывод, что возможной причиной недостаточного развития эмпатических способностей у педагогов дошкольного образования является защитный механизм психики, который не допускает эмоционального выгорания педагогов.

С целью создания условий для развития эмпатии у педагогов дошкольного образования предлагается использовать такие формы педагогического взаимодействия как психологический тренинг, дискуссии, упражнения, направленные на повышение уровня эмпатических способностей.

Литература:

1. Александрова, М. В. Становление карьеры педагога в территориальной образовательной системе: моногр. М. : В. Новгород, 2007. 238 с.
2. Бойко, В.В. Энергия эмоций в общении. М.: Просвещение, 2006. 75 с.
3. Володина, С. А. Эмпатия как необходимое условие эффективности профессиональной деятельности педагога. *Проблемы современного образования*. 2018. № 1. С.56-60.
4. Колосунин, И.А. Роль эмпатических способностей в профессиональном становлении личности. *Электронный научно-образовательный вестник Здоровье и образование в XXI веке*. 2017. Т. 19. №12. С. 141–143.
5. Рогов, Е. И. Настольная книга практического психолога в образовании: Учебное пособие. М. : Владос, 1996. 529 с.