

**МІНІСТЕРСТВО ОСВІТИ І НАУКИ УКРАЇНИ
ХЕРСОНСЬКИЙ ДЕРЖАВНИЙ УНІВЕРСИТЕТ
Факультет культури і мистецтв**

Кафедра образотворчого мистецтва і дизайну

**СПЕЦИФІКА СТВОРЕННЯ НАТЮРМОРТУ В ТЕХНІЦІ
ПАСТЕЛІ**

**Кваліфікаційна робота (проект)
Пояснювальна записка
на здобуття ступеня вищої освіти «бакалавр»**

Виконав: студент 16-421 групи
Спеціальності 023 Образотворче мистецтво,
декоративне мистецтво, реставрація
Спеціалізація: художня культура,
декоративне мистецтво
Освітньо-професійної (наукової) програми
Образотворче мистецтво, декоративне
мистецтво, реставрація
Прокопенко Наталя Анатоліївна

Керівник кандидат педагогічних наук,
доцент Ракович В.В.
Рецензент член Національної спілки
художників України, засновник Музею
сучасного мистецтва у Херсоні, засновник
Херсонського обласного благодійного фонду
ім. Поліни Райко Машницький В.В.

Херсон – 2021

ЗМІСТ

ВСТУП	3
РОЗДІЛ 1. Натюрморт в техніці пастелі	5
1.1. Натюрморт як жанр живопису	5
1.2. Пастель як техніка образотворчого мистецтва	11
РОЗДІЛ 2. Особливості створення натюрморту в техніці пастелі	14
2.1. Засоби формування художнього образу в натюрморті.....	14
2.2. Послідовність виконання натюрморту в техніці пастелі.....	16
ВИСНОВКИ	20
СПИСОК ВИКОРИСТАНИХ ДЖЕРЕЛ	22

ВСТУП

В історії живопису прийнято вважати, що натюрморт ствердив естетичну цінність звичних, буденних речей. Художник пишучи натюрморт намагається усіма можливими засобами передати своє бачення предметів, обстановки, передати відповідний стан використовуючи візуальну метафору як мову за допомогою якої створюється відповідний настрій твору. Натюрмортом традиційно називають зображення неживих предметів об'єднаних у єдину композиційну групу. Часто художники зображували у натюрморті предмети, які є символами або набувають символічності в оточенні інших предметів. Речі, зроблені руками несуть відбиток думок, бажань, потягів людини та зображуються поруч з натуральними, створеними природою об'єктами: раковинами, плодами, квітами тощо.

Зіткнення зі світом предметів у художній творчості є одним зі шляхів філософського осмислення буття. Художник, на відміну від буденного чи наукового сприйняття, осягає світ речей у різних контекстах. Він відтворює його засобами живопису у відповідності з власними творчими уподобаннями, уявою та здібностями. У цьому процесі він виявляє певні якості та властивості предметів як частини людського буття. Дослідженню місця натюрморту у світовому мистецтві присвячено багато наукових праць. Багато написано про голландський та фламандський натюрморт 17 сторіччя, про натюрморт доби Просвітництва, імпресіоністський та авангардний. Про різницю у трактуванні форми, розкриття образу речей. Але не дивлячись на чисельні пошуки багато питань залишаються відкритими. Саме тому, темою нашої кваліфікаційної роботи стало: «Формування художнього образу в натюрморті засобами пастелі».

Мета: створення натюрморту в техніці пастелі.

Виходячи з мети даного дослідження були поставлені такі **завдання:**

1. Проаналізувати наукову літературу з проблематики дослідження.
2. Розкрити особливості натюрморту як жанру живопису

3. Висвітлити основні аспекти техніки пастелі.
4. Викласти засоби формування художнього образу в натюрморті.
5. Виокремити етапи створення натюрморту в техніці пастелі.

Об'єкт дослідження: процес створення художнього твору.

Предмет дослідження: специфіка створення натюрморту у техніці пастелі.

Методи дослідження: аналізу – для поглибленого розгляду засобів виразності техніки пастелі та застосування їх для рішення низки творчих завдань в натюрморті, історичний – для аналізу історії становлення і розвитку натюрморту і техніки пастелі; метод синтезу – поєднання художнього образу і засобів виконання натюрморту, технічний метод – застосування техніки пастелі для виконання натюрморту.

Структура роботи: структура пояснювальної записки до кваліфікаційної роботи містить вступ, два розділи з двома підрозділами, висновки та список використаних джерел.

РОЗДІЛ 1

НАТЮРМОРТ В ТЕХНІЦІ ПАСТЕЛІ

1.1. Натюрморт як жанр живопису

Натюрмортом в мистецтві живопису, називають відображення на картинній площині за допомогою кольорових матеріалів, предметного світу неживих предметів, що пов'язані в одну смислову композицію. Саме слово французького походження і означає: нежива природа. З англійської мови цей термін (still life) перекладають як – тихе життя, і звучить він більш життєстверджуючі. Натюрморт може бути як самостійним станковим твором так і елементом композиції жанрової картини [2, с. 17]. Задовго до переходу в самостійну сферу художньої творчості, натюрморт був складовою частиною будь-якого великого і значного полотна. Проте, його роль в картині була не випадковою, а навпаки – речі обов'язково брали участь у розкритті головного задуму твору. Зрозуміло, що трактування було пов'язаним з історичними умовами та соціальними установками свого часу, що й впливало на характер задуму.

Тож, у процесі становлення цього жанру як самостійного, речі були лише атрибутом великих картин та лише іноді набували самостійного значення. Але, згодом, стало зрозумілим, що у цьому жанрі відображено відносини людини та оточення – всієї предметної сфери. У ньому виявляється бачення прекрасного, яке залежить від уподобань того чи іншого художника та, звичайно, від епохи в яку він жив творив.

В історії мистецтва живопису натюрморт іноді забували, а подекуди він набував популярності. Так, наприклад, суворе мистецтво Візантії зі своїми монументальними та узагальненими героїчними образами досить виразно використовувало зображення предметів. А в іконописі Київської Русі величезну роль відводили тим нечисленним речам, які монахи художники зображували в своїх строго канонічних роботах. Предмети побуту надавали

зображенням безпосередності та переконливості. Іноді вони здавалися щирим виразом почуттів в творах з аскетичним міфологічним сюжетом.

Позиція натюрморту як частини картини ще більше зміцнилася в епоху Ренесансу (15-16 ст.). Художник того часу прагнув означити цінність матеріального світу для людини. Звичайні предмети набували значущість їх вельможного господаря. На монументальних полотнах, натюрморту було відведено скромне місце: витончена бронзова ваза, прозорий графин з вином або ніжні рожеві Лотоси завжди зображувалися в кутах картин. Проте слід зауважити, що таке рішення не залишало предмети поетичної піднесеності та одухотвореності. Тож, вбачаємо вже тут ті якості, які обумовлюють подальший перехід натюрморту в самодостатній жанр [4, с. 33].

Абсолютно нового значення предмети набули в картинах 17 століття. Це була епоха розквіту натюрморту як жанру. Предмети виступали в творах, як головні дійові особи. Вони несли на собі відгук роздумів, мрій і прагнень людини: служать їй, радують та вселяють певне почуття гордої задоволеності. Не випадково нам багато чого відомо про зниклі цивілізації по залишкам кухонного начиння, знарядь ремесла і полювання, предметів побуту і ритуалів. Ці артефакти є для археологів розкиданими сторінками людської історії.

Занурюючись в навколишній світ з його закономірностями та унікальними таємницями життя, художники глибше й різноманітніше показували його в своїй творчості. І не стільки зображуючи навколишній світ, скільки передаючи своє живе розуміння і ставлення до реальності. Історія становлення жанрів живопису, це свідчення постійної праці людської свідомості у відображенні нескінченного різноманіття діяльності та її естетичного розуміння.

Натюрморт це відносно молодий жанр, адже самостійного значення в Європі придбав лише у 17 столітті. Особливо повно і яскраво натюрморт сформувався в Нідерландах та Фландрії. Революційні події і подальший перехід до просвітництва вплинули на його виникнення. Важливим на той час для Європи стало прогресивне відкриття нового у мистецтві. Не зображуючи

конкретних історичних подій, художники переоцінили людські цінності і повному подивилися на світ. Привабливими в плані сюжетів стали особливості рідної природи, національного побуту, предметів зігрітих трудовими руками простих людей. Саме такий свідомий інтерес до життя народу став причиною поділу творів на жанри: пейзаж, побутова картина та натюрморт.

Таким чином, основні якості натюрморту визначилися під час виокремлення його в самостійний жанр. Твір присвячений предметному світу відображав основні якості притаманні речам які належали людині, розкриваючи ставлення художника і глядача до зображеного. І, як наслідок – відображав характер і глибину освоєння дійсності. Живописець передавав матеріальну сутність предметів: форму, колір, фактуру, їх функціональну цінність і безпосередній зв'язок з діяльністю людини.

Певні завдання натюрморту 17 століття, з невеликими змінами, проіснували в європейській школі до середини 19 століття [2, с. 21].

Протягом майже трьох століть цей жанр використовують як постановку закладах освіти – першу стадію освоєння природи. Художники професіонали часто вдаються до натюрморту як до етюдів з природи. Натюрморт на відміну від інших жанрів містить багато можливостей для формальних пошуків у живописі. Він може бути самодостатньою картиною, яка в своєму ключі розкриває споконвічну тему людського буття. Така функціональність натюрморту робить живопис предметів областю пошуків не лише форми і змісту, а й індивідуального погляду художника на навколишнє, його відчуття від життя і вироблення оригінального художнього почерку.

Задоволення від творіння у безпосередньому спілкуванні з природою це живе джерело образотворчого мистецтва. При живопису натюрморту ніхто не відволікає, що змушує художника зосередитися на роботі, присвятити себе створенню глибокого виразного образу.

На відміну від жанру портрета або пейзажу, натюрморт можна скласти з різних домашніх речей, рослинного світу, творів мистецтва тощо. Натюрморт складніше, ніж інший жанр піддається словесному описові. Його потрібно

розглядати занурюючись до теми або осягаючи закономірності мистецтва живопису, милуватися його красою і глибиною, адже лише так пізнається художній образ.

Як приклад, звернемося до натюрмортів пізнього періоду творчості Тетяни Нилівни Яблонської, які виконано у 2004 році після інсульту, лівою рукою (рис 1.1., 1.2, 1.3.).

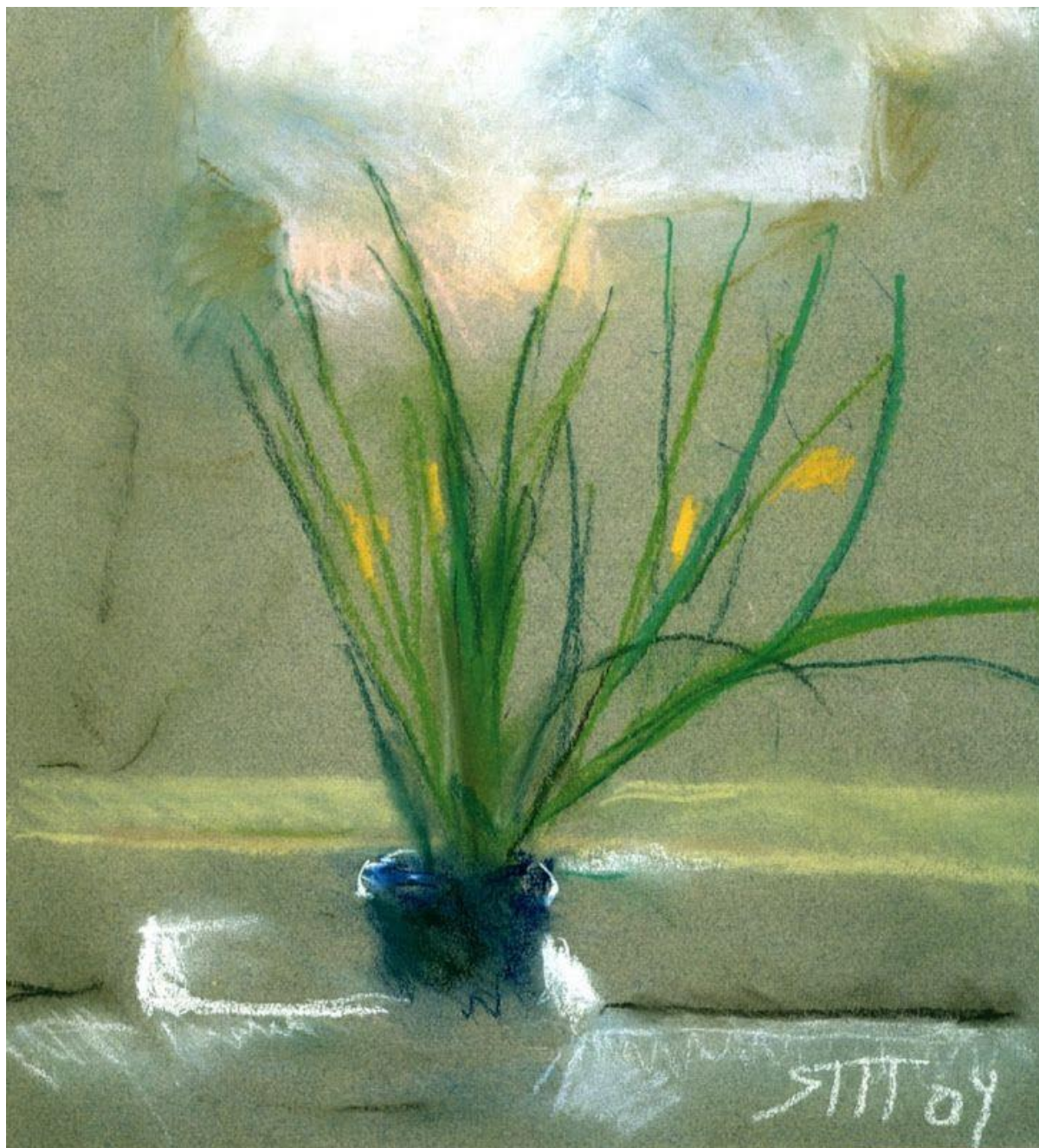


Рис. 1.1. Т. Н. Яблонська, «Рослина».



Рис. 1.2. Т. Н. Яблонська. «Сутінки».

У цих витончених і лаконічних за засобами виразності творах видно, як Тетяна Нилівна без тривалого і ретельного виписування деталей, досягає образної виразності буквально кількома точними штрихами і плямами. Це свідчення величезного досвіду, художньої майстерності, а головне величезної сили духу та любові до життя великої вітчизняної художниці [11].



Рис. 1.3. Т. Н. Яблонська. «Яблучка».

Таким чином, у порівнянні з іншими жанрами в натюрморті набувають значимість невеликі предмети, які становлять композицію. Це можуть бути речі вирвані з контексту побуту. Предметний простір натюрморту завжди служить розкриттю об'єктивної своєрідності речей, їх неповторних якостей і краси. Натюрморт – це завжди світ олюднений, який скромними засобами висловлює почуття і думки, а головне: ставлення людей певного соціуму до свого життя.

1.2. Пастель як техніка образотворчого мистецтва

Пастель – один з найчистіших засобів живопису, що є дрібними пігментами спресованими за допомогою клею. Вона не потребує сушіння та добре передає колір. Лише пастель з усіх технік живопису характеризується чистим кольором. Саме слово пастель, походить від *pasta* та означає масу, з якої її готують. Ця маса містить порошковий пігмент (барвник), трохи води, гуміарабіку та білого пігменту. Пастельний живопис не потребує ретельної підготовки основи.

Пастель буває м'якою, твердою або у вигляді олівців. Усе залежить від проценту клею й кількості пігменту. Тверду пастель іноді плутають з крейдою, адже вона виглядає як невеликий квадратний брусок. Тверду пастель використовують для графічних творів, де малюнок відіграє домінуючу роль. Тверда ж пастель незамінна на початку роботи – при її використанні не потрібно турбуватися, що вона розсиплеться чи замастить папір. Стійкість пастелі досить велика – картини не псуються, не темнішають та не жовтіють з часом. Це досягається за рахунок чистоти фарб, хоча негативний фактор є, а саме: вплив яскравого світла, при якому фарби з часом поблякнуть. Тому, твори написані пастеллю потрібно зберігати в напівтемних приміщеннях. М'яка пастель є розсипчастою та легко лягає на папір зоставляючи кольорові плями. Такий ефект виходить тому, що до складу м'якої пастелі входить трохи гуміарабіку, а він є твердою базою пастельної фарби. М'які пастельні фарби мають вигляд циліндричних стрижнів різних відтінків [1, с. 4].

У ХХ столітті багато художників-авангардистів (символісти, експресіоністи та інші) застосовували у своїх творчих експериментах пастель, трансформували цю техніку у самий розкутий засіб художнього вираження. Деякі художники навіть не зупинилися на цьому, а стали комбінувати традиційну пастель з іншими матеріалами, що збільшило можливості техніки. Протягом усього цього століття видозмінювалися поняття концепцій, прийомів та тем. Пастель добре вписалася до художніх манер різних напрямків

живопису. Експресіоністи додали до пастельного живопису насиченість кольорів та рішучість мазків, символісти досліджували її можливості при передачі найтонших відтінків та ніжних фактур, імпресіоністи працювали з композиційною грою чистих кольорів. Майстер пастельного живопису – Едгар Дега вибивається з плеяди славетних імпресіоністів своїм новаторством. Він вважається неперевершеним майстром пастелі, який зробив величезний внесок у розвиток пастельного живопису. Поява фотографії посилила в митцеві бажання відобразити момент і відтворити його в сміливій і несподіваній пастельній композиції [7, с. 19].

Пастельні бруски, після сортування слід зберігати у картонних коробках або великому ящику: це допомагає швидко знаходити потрібний колір. Завдяки перегородам бруски не забруднюватимуть один одного. Великий та неглибокий ящик з відділеннями вважається кращим варіантом для зберігання пастельних фарб: кожне відділення потрібно віддати під бруски певного або близьких тонів. Разом об'єднують пастельні фарби таких тонів: сині і зелені, сієни й вохри, коричневі та фіолетові, червоні і жовті, відтінки сірого тощо. Використовувана палітра велика і включає в себе по декілька відтінків різних тонів які застосовують при створенні творів живопису у різних колірних гамах.

Правильна добірка кольору основи дуже сильно полегшує художнику процес досягнення гармонії у творі. Папір з шорсткою поверхню надає багато можливостей для пастельного живопису, при її застосуванні стає доступно накладення кілька шарів пастелі один на одного. Папір і пастельні бруски є основними інструментами, але їх недостатньо для повноцінної організації праці. Допоміжними матеріалами є ластик (стирає зайве), бавовняна ганчірка (допомагає тримати руки в чистоті або розподілити пігмент на папері), липка стрічка (для закріплення паперового листа на дошці), канцелярський ніж (для різання паперу і заточування олівця) і флакон фіксативу-аерозолі обов'язково повинні знаходитися під рукою.

Корисним пристосуванням є підставка для папок, її призначення – показ творів покупцям та їх зберігання. Як і спеціальний мольберт для роботи на папері. На ньому за допомогою кнопок або липкої стрічки можна закріпити лист. Його конструкція призначена спеціально для роботи пастеллю, про що свідчить невеликий виступ в нижній частині, який перешкоджає пастелі сипатися на підлогу [6, с. 24].

Таким чином, пастельні фарби є по суті спресованими пігментами до яких додано включено небагато смолистої речовини: гуміарабіку. Концентрація пігменту у пастелі вище, ніж у інших фарбах – це надає їй виняткової чистоті кольорів. Існують такі види пастелі: суха (ділитися на тверду та м'яку); масляна (складові замішані на масляній основі); воскова (тут змішувачем виступає віск).

РОЗДІЛ 2. ОСОБЛИВОСТІ СТВОРЕННЯ НАТЮРМОРТУ В ТЕХНІЦІ ПАСТЕЛІ

2.1. Засоби формування художнього образу в натюрморті

Складання натюрморту процес складний і специфічний, який вимагає від автора створення власної паралельної реальності. Справа не в тому, як правильно скласти предмети, а у тому, щоб вони ожили і створили власний світ та вони спілкувалися з глядачем. Хороший натюрморт це завжди розповідь, п'єса, спектакль. Тому майстер натюрморту це, перш за все майстерний режисер. Теоретично можна навчити ставити тематичну постановку, світло або використовувати природне освітлення, навчити підбирати предмети за фактурою, об'ємами та правильно komponувати їх в картині. У натюрморті головне створити ілюзію життя, щоб це був не просто набір предметів, а розказана історія. Щоб дивлячись на натюрморт хотілося побачити або придумати продовження.

Якщо подивитися на натюрморти класичних художників, можна побачити предмети, цілком прозаїчні для людей того часу: кухонне начиння, столові прилади, фрукти й дичину. Іноді це предмети домашнього вжитку або особисті речі самого художника. Краса прихована в найпростіших речах, а не у їх назві та ідентифікації. Важливо виробити уміння бачити предмет кожного разу по-різному – зображати незвично, цікаво, вражаюче. Адже у кожного предмета свій характер історія та унікальність [2, с. 111].

Ракурс, перспектива, рефлексії, світлотінь, композиційні прийоми і особливості – все має значення і надає естетичність зображенню. Самі прості, звичні обивательському оку побутові предмети, але подані у цікавій інтерпретації й оригінальному прочитанні здатні послужити основою для твору мистецтва.

Засоби художньої виразності не лише створюють художній образ, а й формують естетику зображуваного. Тут важливо все: окрім класичних

малюнка та живопису, станкова і декоративна композиція вчать висловлювати авторську ідею ясно і просто; стилізація допомагає створювати цікавий візуальний образ, коректний ідеї та її втілення; колористика вчить управлятися з колірними гармоніями і контрастами, доцільно використовувати символіку кольору.

Щоб вийшло цікаво зобразити натюрморт, усе продумується. Постановочні натюрморти перш за все висловлюють якусь художню ідею. Не завжди це ідея смислова – можна обмежитись гармонією контрастних або зближених відношень у натюрморті, демонстрацією розмаїття фактур або текстур, дослідженням форми і об'ємів предметів, плоских і об'ємних частин, якості тіней.

Для того, щоб реалізувати в натюрморті авторську ідею перед тим, як приступити до роботи художники ставлять конкретні завдання. Чітко поставлені завдання у натюрморті є обов'язковими у процесі навчання художників, допомагають в творчій діяльності: передати в живописі ритми світла і тіні, зобразити світло, вибудувати унікальний, задуманий колорит – усе працює на основну ідею малюнка або картини.

Іноді художня ідея лежить на поверхні, залишається лише доцільно її використати та надати потрібної форми.

Засоби зображення натюрморту дуже важливі. Колір, штрихування, градієнт, сплющення форми, лінія, фактурна пляма все використовують художники, щоб створити унікальний художній образ в натюрморті. У такому випадку продумується кожен штрих, деталі зображення, кожен мазок. Будь-який предмет можна зобразити абсолютно по-різному, використовуючи різну естетику, візуалізацію, стилістику. Справа не у предметах самих по собі, а у тому як і яким чином вони зображені, а головне – для чого і з якою метою [5, с. 181].

Більш того, пошук особливо красивих, вишуканих предметів, спроби їх зобразити або інтерпретувати, відволікають від самого головного: творчого

пошуку, від усього перерахованого вище, що і складає основу мистецтва, хоча б в найпростішому його вигляді.

Таким чином, при зображенні натюрморту важливі не предмети самі по собі, не сюжет, а саме художнє рішення натюрморту. Художник пише не предмети, а їх взаємодію, спостерігає їх характеристики, створює свою художню реальність, ґрунтуючись на досвіді. Завдання художника полягає у тому, щоб шукати цікаве у простих речах, допомогти глядачеві побачити красу навколо, розкрити душу предметів. А робить він це за допомогою виразних засобів і прийомів. Не дарма справжнє навчання художників не зводиться до копіювання реальності, а включає у себе комплекс дисциплін, заходів і напрямів навчання. Поняття краси у всіх різне, а почуття естетики формується свідомо протягом усього життя.

2.2. Послідовність виконання натюрморту в техніці пастелі

Послідовність роботи над натюрмортом у техніці пастелі складається з низки стадій. Перше, це робота над постановкою, як найважливіший етап у створенні роботи і тут вирішується все: ідея, композиція та художній образ. Ми вирішили створити роботу з елементами японської культури. Вона носить характер церемонії. Ми намагалися показати красу традицій іншого народу через колорит національної кухні, а саме – церемонії вживання суші. Працюючи над постановкою, ми підбирали елементи натюрморту, визначали композицію, щоб створити атмосферу Східної культури.

Виконувати натюрморт ми вирішили пастеллю на тонованому папері, щоб використати весь діапазон засобів пастельного живопису задля вираження нашого задуму. Засобами вираження художнього образу є композиція, колористичне рішення постановки та технічні прийоми пастельного живопису. Єдиного способу застосування базових технік бути не може – їх стільки скільки самих художників. Те, що підходить для одного, виявляється абсолютно неприйнятним для іншого. Просто копіювати натуру

недостатньо, кожному слід вивчати твори більш досвідчених майстрів, шукаючи у них різні технічні рішення художніх завдань.

Роботу слід розпочинати з підбору та розташування предметів. Для об'єктів композиції ми обрали добре відомі речі з японської культури простими лініями, цікаві за формою та кольором. Предмети повинні мати смисловий зв'язок і спорідненість. Слід віднестися до підбору предметів свідомо, уникати випадкових та неспоріднених за своїм призначенням. Головне – керуватися загальним сюжетним задумом [13, с. 50].

Предмети розміщено на столі, вкритому домотканою тканиною задля того щоб падаючу тінь було добре видно. Складки слід розташувати гармонійно і просто. У цьому випадку гра світлотіні проявиться у повній мірі. Предмети розташовано так, щоб відчувався їх зв'язок. Це головне правило успішної композиції, адже вона не може бути випадковим набором предметів. Враховуючи закони перспективи у натюрморті треба компоували предмети так, щоб вони мали вигляд у перспективі, були на різному віддаленні від основного предмету. Місце для роботи обрано так, щоб освітлення було контрастним – це додало драматизму і контрасту композиції. Освітлення повинно падати зліва, щоб при писанні рука не заступала роботу і не утворювала на аркуші тінь.

Папір для пастелі обрано теракотового кольору середньої зернистості, відповідно до масштабів обраних предметів (70x95). Для роботи визначено зручне місце, щоб добре проглядалися предмети в цілому та у деталях. Треба насамперед роздивитися предмети композиції, вивчити і запам'ятати їх форму, пропорції та колір.

Розпочинаємо з композиційного рішення (розміщення зображення на папері). Зображення не повинно занадто мале, невдалою вважають і композицію, коли малюнок займає весь аркуш. Слід віднайти таке розміщення, щоби розміри аркушу й зображення гармонійно поєднувалися. Тому, перш ніж розпочати ми зробили кілька начерків.

У нашому випадку однотонний підготовчий малюнок був виконаний в червонувато-коричневих тонах, це початковий етап створення натюрморту. На наступних етапах поступово додано колір, створюючи з монохромного малюнка кольоровий натюрморт. З цього процесу можна зробити висновок, що створення картини є поступовим, методичним процесом, який дозволяє досягти більшої точності відтворення.

Спочатку ми виконали попередній малюнок олівцем кольору умбри. Найпростіший контурний малюнок, при виконанні якого не потрібна передача градацій світлотіні. Подібний малюнок призначений для того, щоб побудувати композицію малюнка і намітити обриси всіх елементів натюрморту. Для передачі в натюрморті основних співвідношень світлого та темного тонів накладаються темні і світлі плями, за допомогою умбри та білила.

Після того, як світлі і темні ділянки натюрморту намічені білою та темно коричневою пастеллю, слід перейти до додавання червоно-коричневих відтінків, які значно збагатять загальний колорит натюрморту. Потім слід перейти від однотонного до кольорового зображення. На даному етапі фон розташовується ганчірочкою, і накладаються нові кольірні плями. Відповідно з наміченими співвідношеннями світлих та темних ділянок, триває розподіл кольорів на картині. На даному етапі необхідно відтворювати загальний колорит картини, не приділяючи значної уваги дрібним деталям.

Слід пам'ятати, що сила натиску на брусок пастелі є прямо пропорційною товщині шару пігменту, що лягає на папір. Аби підсилити контраст між темними і світлими елементами композиції, слід затінити тіні за допомогою чорної пастелі.

Роботу можна вважати закінченою при досягненні максимальної виразності всіх контрастів. На сьогодні у продажу є широкий вибір закріплювачів високої якості, які дозволять закріпити роботу зберігши властиву пастелі матовість. Слід обережно скропити картину закріплювачем, тримаючи аерозоль на відстані близько 30 сантиметрів від поверхні твору.

Підсумовуючи викладене зазначимо, що при виконанні роботи необхідно мати установку на аналіз усіх якостей предметів, які спостерігаються. Це допомагає побачити предмети з усіх боків, і вони наповнюються життям й новим змістом. Одночасно відбувається навчання процесу аналітичного аналізу, розкладенню об'єкта на видимі й приховані якості. Для розвитку художнього сприйняття необхідні включення порівняльного аналізу та пошуку. Потрібно відчутти і зрозуміти, що локальні кольори надають декоративності зображенню, а колористичне рішення дає правдоподібність у передачі предметів.

ВИСНОВКИ

У процесі виконання кваліфікаційної роботи нами проаналізовано наукову літературу з проблематики дослідження і зроблено такі висновки:

Натюрморт це жанр образотворчого мистецтва присвячений зображенню оточуючих людину предметів, які композиційно організують у єдину групу. До кінця 15 століття натюрморт був частиною композицій картин на релігійні, міфічні або героїчні сюжети. Окремим жанром він став наприкінці 16 ст., а піку популярності набув завдяки художникам Голландії та Фландрії у 17 ст. Спочатку він називався «тихе життя», як би говорячи про те, що речі живуть своїм унікальним життям та можуть багато розповісти про свого власника. Так, лише у середині 18 віку з'явився термін «nature morte», (мертва натура). У 18 ст. видатні зразки натюрморту залишив по собі французький художник Ж. Шарден. На початку 20 сторіччя натюрморт набув нового значення, відтворюючи психологічний стан автора, його життєву філософію і відношення до світу. Таким змістом наповнені натюрморти В. Ван Гога, П. Сезана та інших митців ХХ ст.

Пастель це спресовані пігментами до яких додано гуміарабік (смолисту речовину). Концентрація пігменту у пастелі є високою і це надає їй виняткової чистоти кольорів. До основних властивостей пастелі відносять: матовий, насичений, бархатистий, чистий колір; пастель не вигорає, зберігаючи первісний колір.

При роботі пастеллю застосовують такі технічні прийоми: плями і лінії (брусок пастелі прикладуть до паперу плазом або під кутом); розтушовка (плями пастелі розтирають спеціальною паличкою або ганчіркою); підчистки (корекція малюнку за допомогою ластика, канцелярський ножа, губки тощо);

Засоби художньої виразності створюють художній образ та формують естетику зображуваного. Головним у натюрморті є ілюзія життя – цікава історія, а не просто набір предметів. Композиція, перспектива, ракурс, світлотінь, рефлексії, колір, лінія, пляма, ритми світла і тіні, колорит, характер

мазків, фактура – усе працює на ключову ідею твору та надає зображенню естетику.

Робота над твором ведеться від загального до часткового й від часткового до збагаченого деталями загального. Процес створення натюрморту у техніці пастелі складають такі етапи:

1. Пошук і визначення ідеї твору.
2. Формування постановки (вирішення композиції на основі попередніх начерків).
3. Конструктивний малюнок олівцем коричневого тону (умбра).
4. Визначення відношень світлих та темних кольорів у однотонному малюнку (умбра, білило та червоно-коричневі відтінки).
5. Робота у кольорі (визначення загальних кольорових відношень та колориту натюрморту).
6. Моделювання форм предметів кольором.
7. Деталізація й узагальнення натюрморту.

СПИСОК ВИКОРИСТАНИХ ДЖЕРЕЛ

1. Блейк, Мэри. Как рисовать. Пастель. Пошаговое руководство для начинающих / Мэри Блейк. – М. : Астрель, АСТ, 2003. – 847 с.
2. Виппер Б. Р. Проблема и развитие натюрморта /Б. Р. Виппер. – СПб. : Азбука-классика, 2005. – 382 с.
3. Гаррисон, Хейзл. Рисунок и живопись. Полный курс : Материалы – техника – методы / Хейзл Гаррисон. – М. : Эксмо, 2007. – 252 с.
4. Герчук Ю.Я. Основы художественной грамоты: язык и смысл изобразительного искусства: учеб. пособие / Ю. Я. Герчук. — М. : РИП-холдинг, 2013. – 189 с.
5. Дёмин Г. С. Художественный образ в живописи / Г.С.Дёмин // Вестник Тюменского государственного университета, Тюмень 2011. – Выпуск № 10. – С. 179-185.
6. Живопись пастелью, мелками, сангинами и цветными карандашами. – М. : Паррамон Эдиссионес / Parramon Ediciones, 2009. – 128 с.
7. Зоммер Татьяна. Мягкая пастель. Шаг за шагом / Татьяна Зоммер. – М. : СИНТЕГ, 2006. – 176 с.
8. Монахова Маргарита Алексеевна, Буровкина Людмила Александровна Освоение техники пастельной живописи учащимися на занятиях в школе // Мир науки. Педагогика и психология. 2018. №6. URL: <https://cyberleninka.ru/article/n/osvoenie-tehniki-pastelnoy-zhivopisi-uchaschimisya-na-zanyatiyah-v-shkole>
9. Огненко Н.А. Пастель. Подробный практический курс / Н.А. Огненко. – М. : Мир книги, 2010. – 96 с.
- 10.Осадча О.А. П'ять поглядів на створення мистецького образу / О.А.Осадча // Вісник ХДАДМ. – Харків, 2013. – № 1. С. 108-114.
- 11.Тетяна Яблонська. Пастель [Образотворчий матеріал] : каталог вист. / Голов. упр. культури, мистецтв та охорони культур. спадщини виконав. органу Київ.

міськради, Київ. музей рос. мистецтва ; [авт. вступ. ст.: О. Биструшкін, О. Федорук]. – Київ, 2004. – 37 с

12.Ходжетт, Сара Карандаши, ручки, пастель. От эскиза до картины / Сара Ходжетт , Ян Сидуэй. – М.: Эксмо, 2013. – 597 с.

13.Штаничева, Н. С., Денисенко, В. И. Живопись : учебное пособие для вузов / Н. С. Штаничева, В. И. Денисенко. – М. : Академический Проект, 2009. – 304 с.