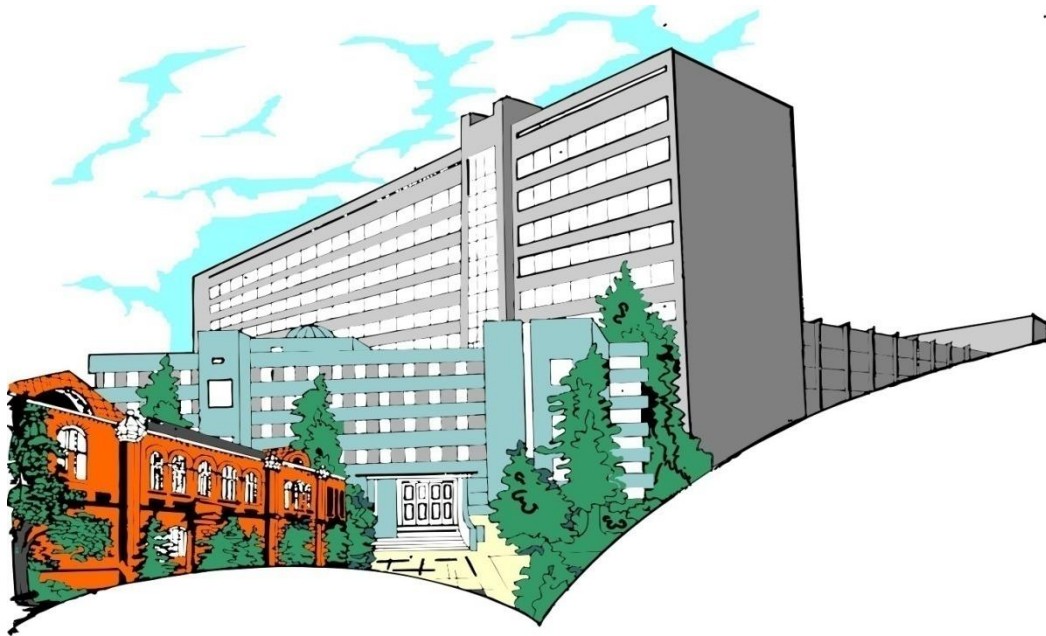


**Міністерство освіти і науки України  
Херсонський державний університет**

# **СТУДЕНТСЬКІ НАУКОВІ СТУДІЇ**

**Випуск 7**



Херсон  
2022

УДК 378.4

С 88

Затвердила вчена рада Херсонського державного університету  
(протокол від 28.02.2022 р. №14)

**Голова редакційної колегії:**

Сергій Омельчук, перший проректор.

**Члени редакційної колегії:**

*Наталія Головка, Сергій Думасенко, Наталія Ільїна, Тетяна Козакова,  
Тетяна Попович, Сергій Сімченко, Оксана Москвичова, Людмила Харченко-Баранецька,  
Олександр Черемісін, Юлія Юріна.*

**Студентські наукові студії: збірник наукових праць.**

Херсон: ХДУ, 2022. Вип. 7. 48 с.

ISBN 978-617-7090-32-7

У збірникові представлено результати наукових досліджень здобувачів вищої освіти у царині економічних, технічних та гуманітарних наук.

ISBN 978-617-7090-32-7

© ХДУ, 2022

## ЗМІСТ

<b>Блажко В. О.</b> ОСОБЛИВОСТІ ПЕРЕКЛАДУ ЮРИДИЧНОЇ ЛЕКСИКИ В АНГЛОМОВНИХ СЕРІАЛАХ: НА МАТЕРІАЛІ УКРАЇНСЬКОМОВНОГО ПЕРЕКЛАДУ СЕРІАЛУ «HOW TO GET AWAY WITH MURDER/ ЯК УНИКНУТИ ПОКАРАННЯ ЗА ВБИВСТВО».....	4
<b>Гаврилюк Т. В.</b> СТАТЕНЕ ВИХОВАННЯ ДИТИНИ ДОШКІЛЬНОГО ВІКУ ЯК ЗАСІБ ПОПЕРЕДЖЕННЯ СЕКСУАЛЬНОГО НАСИЛЬСТВА ПРОТИ НЕЇ.....	9
<b>Зверяк Є. Ю.</b> ТЕМА ВІЛ/СНІДУ В УКРАЇНСЬКОМУ МЕДІАПРОСТОРІ (ПРАВОНАХИСНИЙ АСПЕКТ).....	12
<b>Ільїна Т. О.</b> ЕСТЕТИЗАЦІЯ ТА ТЕАТРАЛІЗАЦІЯ ЯК СКЛАДОВІ КУЛЬТУРИ ПОСТМОДЕРНІЗМУ.....	15
<b>Коршун Ю. К.</b> ОСОБЛИВОСТІ РЕКРЕАЦІЙНОГО ВИКОРИСТАННЯ МОРСЬКОГО БЕРЕГА КІНБУРНЬСЬКОГО ПІВОСТРОВА .....	17
<b>Костюк Н. В.</b> ПРОБЛЕМНІ ПИТАННЯ ДОТРИМАННЯ ГЕНДЕРНОЇ РІВНОСТІ ЖІНОК- ВІЙСЬКОВОСЛУЖБОВИЦЬ ЗСУ ХЕРСОНСЬКОЇ ОБЛАСТІ.....	22
<b>Мазур Д. В.</b> ОСОБЛИВОСТІ ВЕРБАЛЬНОЇ ТА НЕВЕРБАЛЬНОЇ КОМУНІКАЦІЇ ДІТЕЙ ЗІ СПЕКТРОМ АУТИСТИЧНИХ ПОРУШЕНЬ .....	25
<b>Мазур Д. В.</b> МЕТОДИ ДІАГНОСТИКИ РОЗВИТКУ КОМУНІКАЦІЇ У ДІТЕЙ ІЗ РОЗЛАДАМИ АУТИСТИЧНОГО СПЕКТРУ .....	29
<b>Пуняк Д. Р.</b> ОСОБЛИВОСТІ ПЕРЕКЛАДУ МЕДИЧНИХ ТА ПСИХОЛОГІЧНИХ ТЕРМІНІВ (НА ОСНОВІ УКРАЇНСЬКОМОВНОГО ПЕРЕКЛАДУ ГОТИЧНОЇ ПОВІСТІ Р. СТВЕНСОНА «THE STRANGE CASE OF DR. JEKYLL AND MR. HYDE»/ «ХИМЕРНА ІСТОРІЯ ДОКТОРА ДЖЕКІЛА ТА МІСТЕРА ГАЙДА» М. СТІХИ).....	32
<b>Раєв Д. Г.</b> САМОКОНТРОЛЬ ЗА СТАНОМ ЗДОРОВ'Я УЧНІВ ПІД ЧАС САМОСТІЙНИХ ЗАНЯТЬ ФІЗИЧНИМИ ВПРАВАМИ.....	36
<b>Резнік К. С.</b> ПЕРСПЕКТИВА РОБОТОТЕХНІКИ ЯК ЧАСТИНИ ОСВІТНЬОГО ПРОЦЕСУ .....	38
<b>Саніна К. А.</b> ЖІНКА СЕРЕДНЬОГО ВІКУ В СИСТЕМІ ЕКОНОМІЧНИХ ВІДНОСИН: ГЕНДЕРНО-ВІКОВИЙ АСПЕКТ .....	40
<b>Шамаль Д. О.</b> ПРО ПРИРОДУ Й ФУНКЦІЇ АКТИВНИХ ДІСПРИКМЕТНИКІВ У НІМЕЦЬКІЙ МОВІ .....	44
Відомості про авторів .....	47

Результати проведеного нами дослідження показали, що трансформація сучасної культури призводить до набуття нею нових рис, характерних для постмодернізму – масовізація, естетизація та театралізація. Вони стають провідними напрямками розвитку культури, оскільки їх орієнтація на отримання задоволення та стилізацію життя змінює модель світу, де значущою стає сфера дозвілля. Театралізація, як наслідок естетизації, задовольняє потреби суспільства в емоційній розрядці, реалізовує прагнення відійти від реального, поринути у новий світ. Театр завжди відзначався естетичною та розважальною функціями, і розширення його меж на сучасному етапі дозволяє говорити про театралізацію як про культурний феномен.

#### **СПИСОК ВИКОРИСТАНИХ ДЖЕРЕЛ:**

1. Бойко О. П. Особливості дозвілля в епоху постмодерну. Вісник ХНПУ ім. Г.С. Сковороди. Серія. Філософія. Харків, 2012. Вип. 38. С. 29-37.
2. Бувалець О. О. Театральність і театралізація в сучасному культурологічному дискурсі. Культура України. 2013. Вип. 43. С. 167-175.
3. Думасенко С. Естетизація архітектурних об'єктів засобами мурал-арту. Мистецтво і культура міста : наукові діалоги : колект. моногр. / за ред. А. Білик, В. Сікорської. Херсон : Видавничий дім «Гельветика», 2020. С. 69-81.
4. Міхно Н. Місто як емоційний простір: теоретико-соціологічний аналіз. Грані. 2020. Т. 23, № 3. С. 82-89.
5. Сапенко Р. Естетична теорія в контексті транскультурних процесів та естетизації. Мультиверсум. Філософський альманах: Зб. наук. пр. 2007. Вип. 64. С. 222-230.

УДК 911.2

Коршун Ю. К.

Науковий керівник – асистент кафедри географії та екології Сімченко С. В.

## **ОСОБЛИВОСТІ РЕКРЕАЦІЙНОГО ВИКОРИСТАННЯ МОРСЬКОГО БЕРЕГА КІНБУРНЬСЬКОГО ПІВОСТРОВА**

*Анотація.* У статті висвітлено проблематику рекреаційного використання морського берега Кінбурнського півострова та аналізуються проблеми та перспективи розвитку рекреації вздовж берега.

*Ключові слова:* рекреаційне використання, НПП «Білобережжя Святослава», антропогенне навантаження, соціальна значимість, морська літораль.

**Мета статті.** Виокремити та показати найбільші проблеми рекреаційного використання та застерегти від негативних наслідків соціального впливу.

**Постановка завдань.** Визначення теоретико-методологічних засад дослідження рекреації морського берега Кінбурнського півострова. Аналіз природних умов, проблем та перспектив рекреаційного використання.

**Актуальність дослідження** полягає в тому, що досліджувана нами берегова зона Кінбурн-Сува протягом останніх років стала активно використовуватися для рекреаційної та господарської діяльності. Сьогодні це питання є особливо актуальним з тієї причини, що антропогенне навантаження на територію збільшується, а раціональність використання ресурсів погіршується.

**Аналіз останніх джерел і публікацій.** Вивченням берегової зони та методичних аспектів дослідження Кінбурну займалися Давидов О.В., Чаус В.Б., Роскос О.М., Сімченко С.В., особливостей Кінбурнського півострова – Кривульченко А.І., Давиденко В.М., проблем півострова – Дюмін А.Г., заповідної частини півострова – Малюченко О.І.

**Виклад основного матеріалу.** Досліджувану територію ми назвали Кінбурн-Суша, це зумовлено бічними назвами берегової зони [2]. У зв'язку з нинішньою ситуацією в нашій країні та світі в цілому розвиток якісної рекреації занепадає. Відповідно, усе почалось з недалекого дві тисячі чотирнадцятого року, коли найбільший півострів нашої країни став невідконтрольним [8], і частина рекреантів хлинула в пошуки інших місць для відпочинку й розваг, які не були готові до масштабного потоку відвідувачів. Кінбурн не став виключенням.



Рис. 1.1. Картосхема «Кінбурн-Суша» (авторська розробка)

Досліджувана нами фронтальна частина морського узбережжя складає 24 км. Така протяжність території не обмежує кількість рекреантів.

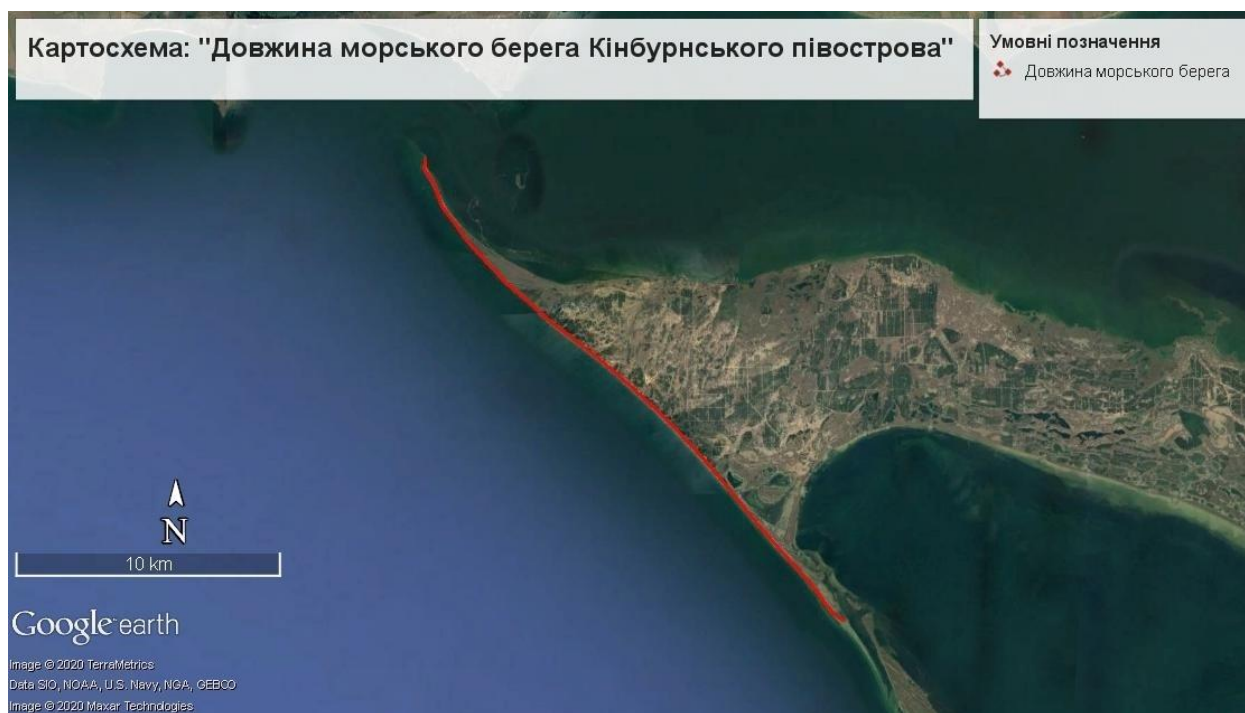


Рис. 1.2. Картосхема «Довжина морського берега півострова Кінбурн» (авторська розробка в застосунку Google Earth Pro)

Створивши картографічну схему «Об'єкти для відпочинку», ми помітили значне розповсюдження кемпінгів уздовж берега, готелі розташувалися виключно на території сіл, адже вони не входять до природоохоронної зони [1]. Популярною та загальнодоступною залишається оренда наметів, шатрів, бунгало або наявність власних [5]. Такий відпочинок стане причиною чудового блу-майнду та ретриту.

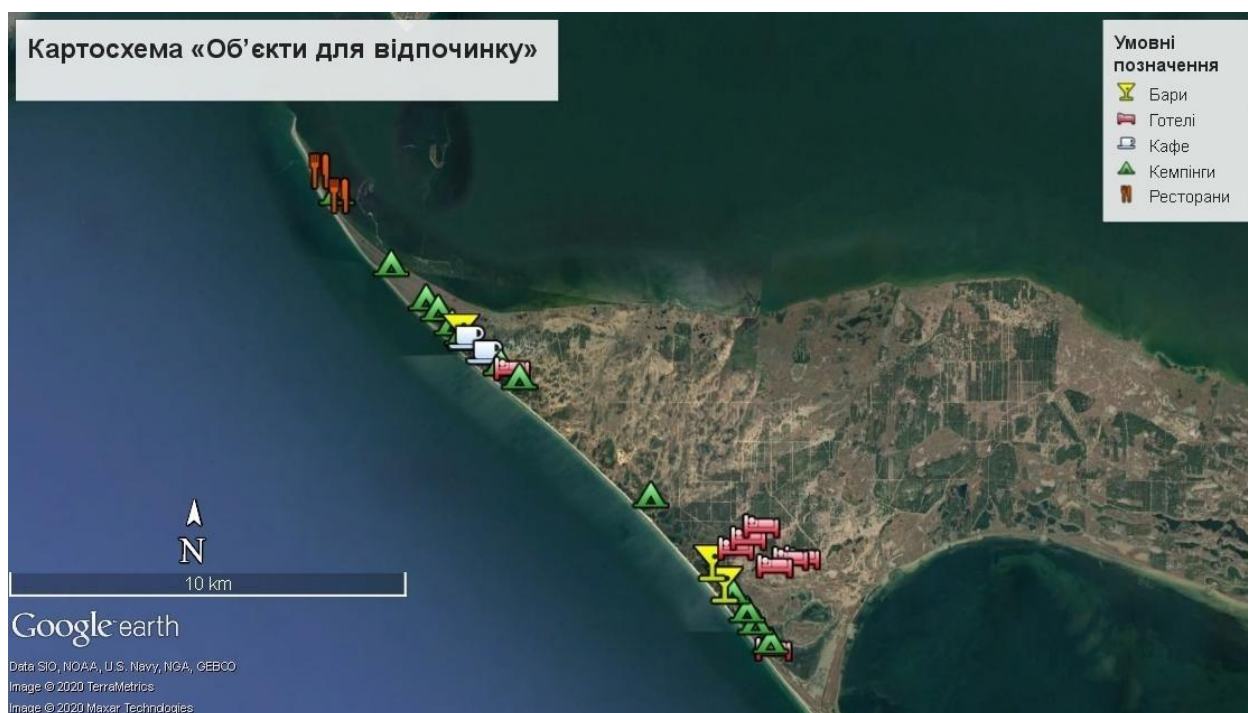


Рис. 1.3. Картохема «Об'єкти для відпочинку» (авторська розробка) в застосунку Google Earth Pro

Величезна кількість баз відпочинку підтверджує те, що соціальна значимість витісняє природну [8]. Вдалим підтвердженням цього є слова Ж. Фреско: «Нам стверджують, що люди найрозумніші істоти, але хто це сказав — люди!». Ми самі зводимо себе на п'єдестал, навіть не помітивши, що свій дім давно поховали [12]. Відпочивши, після себе індивіди залишають численну кількість відходів, автомобілями руйнують ландшафт, дозволяють собі загарбати частину природоохоронної зони під приватну власність. Не вражаюче досягнення як для вищої форми життя.

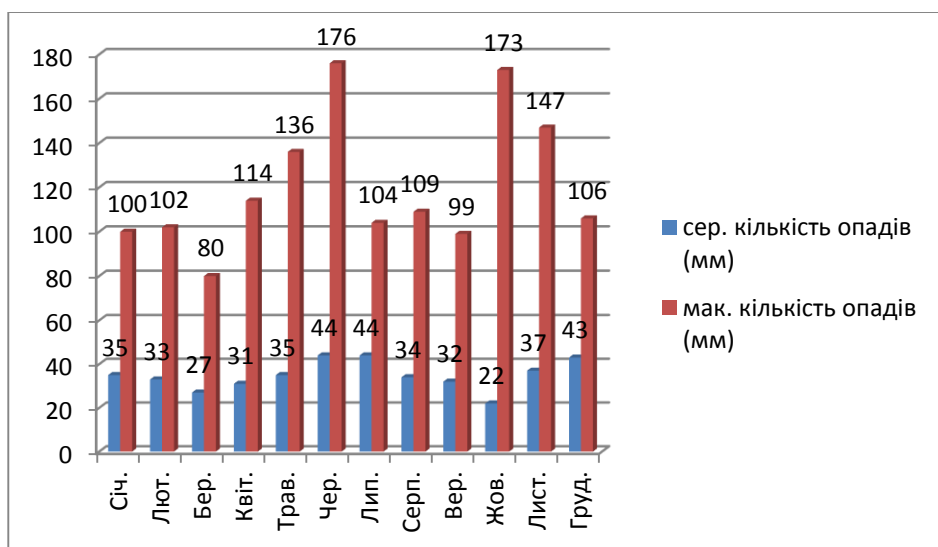


Рисунок 1.4. Максимальна та середня місячна кількість опадів на узбережжі (середні значення за 2010-2020 рр.)

Здійснений нами аналіз дає змогу дійти висновку, що умови клімату несприятливі для розвитку певних видів флори й фауни [7]. Температура повітря нестійка, середні показники взимку незначні, від'ємні, абсолютні, досягають (-30°C), а ось літо жарке й сухе, що й зумовлює винищення деяких видів флори [20]. Вітер тут спостерігається дуже часто, більшу їх частину складають бризи. Атмосферний тиск влітку в нормі, взимку незначний, високий. На узбережжі випадає недостатня кількість опадів, що зумовило розвиток степової фауни і флори [1]. Характер випадіння опадів є однією з причин формування умов розвитку прибережних акваторій для рекреації.

За даними гідрометеорологічного центру та нашими розрахунками в 2020 році сумарна кількість опадів склала 417 міліметрів. Максимальна кількість опадів спостерігається на початку літа та всередині осені [7]. Також ми дослідили характер випадіння опадів у розрахунку до кількості днів (рисунок 1.5).

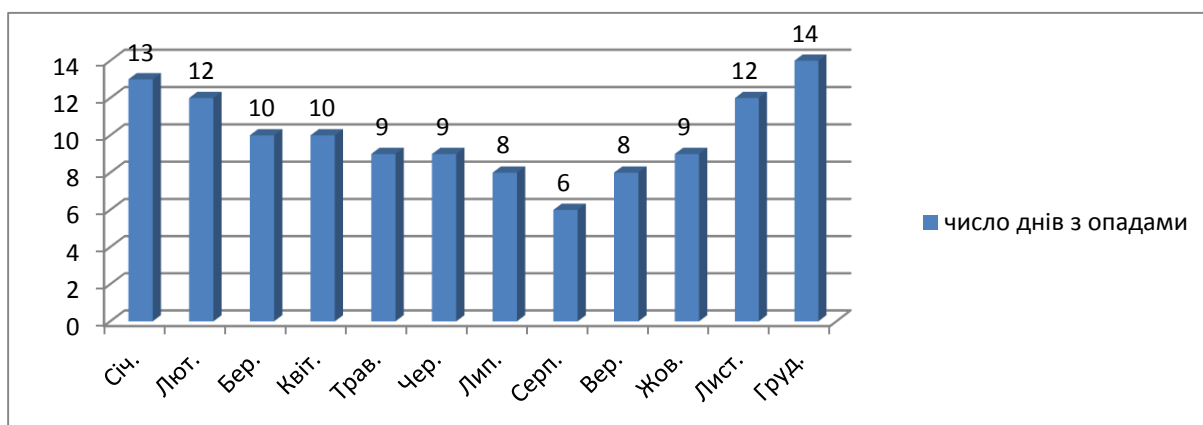


Рис. 1.5. Число днів із різною кількістю опадів (середні значення за 2010-2020 рр.)

Для рекреації на Кінбурнській літоралі важливим є сприятливі кліматичні умови, які виявляються в повторюваності сонячних днів, тому за даними гідрометцентру ми побудували графік (рисунок 1.6).

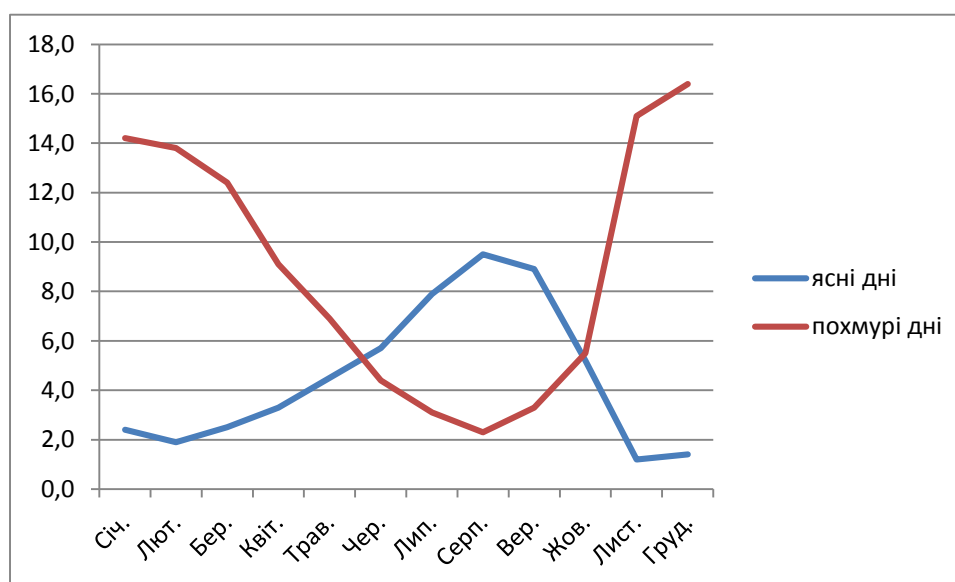


Рис. 1.6. «Число ясних і похмурих днів на літоралі «Кінбурн-Суха»

Згідно з рисунком 1.5, помітно, що найбільша кількість ясних днів спостерігається з середини літа до середини осені. Це період, коли можна планувати довготривалий відпочинок. Здійснений нами аналіз опадів та хмарності дає змогу дійти висновку, що найбільш сприятливими в процесі рекреації є природні умови липня, серпня й вересня. У цей

час випадає найменша кількість опадів, найменша кількість наявних днів з опадами та найбільше число ясних днів [1]. Основними перевагами використання морської літоралі є відсутність асфальтованої дороги, хоча частина аборигенів й рекреантів вважають це проблемою, на нашу думку, це перспектива для збереження навколишнього середовища. Не є виключенням те, що переміщення відбувається на охоронній території, що й завдає шкоди рідкісним видам флори, але наявність дороги зумовить великий потік туристів, які нещадно винищать всю красу природи [8]; розвиток гужового транспорту, який замінить шумовий автомобільний на екологічний всюди прохідний кінний [1]; розвиток багатьох турів до ареалу поширення диких орхідей [6], орнітологічні тури до озер із сапропелевою гряззю і лікувальною морською сіллю [20].

Проблемами рекреаційного використання узбережжя є проїзд транспорту вздовж берега [4]; локалізація тимчасових баз відпочинку, торгівля уздовж літоралі; розведення вогню, який знищує рідкісні рослини та їх кореневища. Це призводить до вимивання території, відбувається ерозія. Наметові містечка не відповідають санітарно-екологічним умовам [5]; відсутні вказівні знаки, які б давали зрозуміти, де знаходяться відповідні рекреаційні об'єкти, бази, ареали поширення певних видів флори, залишки сміття рекреантами, відсутність смітєвих баків та зон для викиду, весь зібраний мотлох перевозиться до Очакова [8]; непорозуміння між НПП та власниками земельних ділянок, у результаті чого відбувається загарбання охоронних ареалів рослинності під власні володіння; забруднення ґрунтової води, яка використовується в побуті [10]; відходи з туалетів, кабін для душу потрапляють у ґрунтову воду через вигрібні ями. Саме ці води є основою водозабезпечення місцевих мешканців [8]. Підтоплення літоралі морськими хвилями; зміна клімату, що призвела до вигорання рослин від посухи; погіршення екосистеми літоралі; незаконне винищення фауністичних видів як уздовж узбережжя, так і на шельфі; рух та збільшення ролі транспорту вздовж берега; пожежі із-за необережності рекреантів [3]; вільне випасання худоби як на території НПП, так і на рекреаційній береговій зоні [13]; незаконне проникнення грибників та цінителів рідкісних флористичних угруповань; невідомі браконьєрська діяльність в акваторії моря та на суходолі; у північній частині літораль забруднена елювіальними відкладами радіонуклідів із лиману, які потрапили з часом після атомної катастрофи в нашій країні [1].

Отже, узбережжя Кінбурн-Сува приваблює з боку наявності майже «недоторканої» природи, пристосоване для діяльності рекреантів уздовж морської літоралі, доступне для оздоровчого, наукового, екологічного, зеленого туризму [9]. Просторі піщані пляжі, степи, луки повністю заповнили територію уздовж морської літоралі [11]. Але внаслідок людського вторгнення привабливість втратила свій статус. У найближчому майбутньому аборигени планують звести асфальтовану дорогу через півострів, але замість того, щоб прокласти її, краще б приділили належну увагу укріпленню території від підтоплення та захистили від антропогенного впливу [8].

**Висновки.** Природа досліджуваного нами регіону особлива, адже поєднує в собі море й ліс, озера й трав'янисті ландшафти, лиман і затоку, дикий ліс і цивілізацію. Унікальність літоралі характеризується омиванням морем, затокою, лиманом. Різноманітність ресурсів вражає своєю неповторністю. Проте на сьогодні літоральна частина не є загальнодоступною з однієї причини: наявність НПП «Білобережжя Святослава», поява якого призупинила антропогенну зміну цього місця. Величезна кількість баз відпочинку підтверджує те, що соціальна значимість витісняє природну. Ми визначили, що на території наявні глобальні проблеми: відвідувачі й мешканці нехтують усіма правилами збереження природи. Щоб залишити цей куточок природи недоторканим, потрібно негайно обмежити незаконне вторгнення в природоохоронну територію.

#### **СПИСОК ВИКОРИСТАНИХ ДЖЕРЕЛ:**

1. Давиденко В.М., Чаус В.Б. Кінбурнський півострів, Кінбурнська коса, Білобережжя: науково-популярне видання. Миколаїв: Вид-во ЧНУ ім. Петра Могили, 2018. 96 с.



2. Давидов О.В. Загальна характеристика берегової системи типу «Крилатий мис» Кінбурнська – Покровська – Довгий. *Науковий вісник Херсонського державного університету. Географічні науки*. Херсон, 2019. Вип. 11. С. 95-105.
3. Давидов, О. В., Чаус, В. Б., Онойко, Ю. Ю., Роскос, О. М., Сімченко, С. В. (2021). МОНІТОРИНГ МОРФОДИНАМІКИ БЕРЕГОВОГО БАР'ЄРУ «КРИЛАТИЙ МИС» КІНБУРНЬСЬКА-ПОКРОВСЬКА-ДОВГИЙ (ЗА 2019–2021 РОКИ). *Науковий вісник Херсонського державного університету. Серія «Географічні науки»*, (15), 39-50.
4. Дюмин А.Г. Кинбурн взывает о помощи. *Рідне Прибужжя*. Миколаїв, 2017. № 36. С. 5.
5. Збереження Літорального валу на Кінбурнській косі. URL: <http://www.ochakiv.info/articles/5747512820367360>
6. Кінбурнська коса. Бурунний мис природної розкоші, або Пернатий півострів. URL: [https://ua.igotoworld.com/ua/article/1075\\_kinburnskaya-kosa-pernatyy-poluostrov.htm](https://ua.igotoworld.com/ua/article/1075_kinburnskaya-kosa-pernatyy-poluostrov.htm)
7. Кінбурнський півострів. URL: <https://uk.xn----7sbiewaowdbfdjyt.pp.ua/6617/1/kinburnskiy-pivostriv.html>
8. Кліматичні дані по м. Очаків. URL: [https://meteo.gov.ua/ua/33345/climate/climate\\_stations/154/23/](https://meteo.gov.ua/ua/33345/climate/climate_stations/154/23/)
9. Малюченко, І.О. Заповідна та рекреаційна складові частини соціоекологічної системи Кінбурнського півострова. *Молодий вчений*. 2019. 30 березня. №3 (26). С. 154-158.
10. Масляк П.О. Рекреаційна географія: навч. посібник. К.: Знання, 2008. – 343 с.
11. Оцінка стану екосистем Чорного та Азовського морів, 2017, С. 9-35. URL: [http://www.sea.gov.ua/img/reports/2018/Theme\\_3.pdf](http://www.sea.gov.ua/img/reports/2018/Theme_3.pdf)
12. Панченко Т.Ф. Азово-Чорноморські рекреаційні регіони. *Енциклопедія Сучасної України*. URL: [http://esu.com.ua/search\\_articles.php?id=42769](http://esu.com.ua/search_articles.php?id=42769)
13. Сімченко, С. В., Отич, О. О. Застосування мобільних додатків gps-трекерів та «google earth pro» у процесі дослідження берегової зони моря (на прикладі берегової зони чорного моря в херсонській області).
14. Твердовська Л П., Хроніки землі Кінбурнської. Миколаїв: СПД Румянцева Г. В., 2019. 108с.

УДК 377.7-055.2:355/359(477)

Костюк Н. В.

Науковий керівник – кандидат педагогічних наук, доцент кафедри соціальної роботи, соціальної педагогіки та соціології Володимир Гуріч.

## ПРОБЛЕМНІ ПИТАННЯ ДОТРИМАННЯ ГЕНДЕРНОЇ РІВНОСТІ ЖІНОК-ВІЙСЬКОВОСЛУЖБОВИЦЬ ЗСУ ХЕРСОНСЬКОЇ ОБЛАСТІ

*У статті здійснено аналіз опитування жінок, як проходять військову службу на території Херсонської області, щодо визначення стану та можливих напрямків просвітницької та профілактичної роботи щодо запобігання гендерної нерівноправності жінок-військовослужбовиць у лавах ЗСУ. Запропоновані можливі напрямки та форми відповідної роботи.*

*Ключові слова: жінка, армія, збройні сили, гендер.*

*The article describes analysis of the survey of women who serve in the military in the Kherson region, to determine the status and possible areas of educational and preventive work to prevent gender inequality of women servicemen in the Armed Forces of Ukraine. Possible directions and forms of the corresponding work are offered.*

*Key words: woman, army, armed forces, gender.*