

УДК: [378.091.3:001.891.53]:37-051

Ростикус Н., Бойко Г.

Львівський національний університет імені Івана Франка, Львів, Україна

ORCID ID 0000-0001-6036-5333

ORCID ID 0000-0001-9299-9023

**ОБҐРУНТУВАННЯ СТВОРЕННЯ ОСВІТНЬОЇ ЛАБОРАТОРІЇ
ПІДГОТОВКИ ФАХІВЦІВ ОСВІТНЬОЇ ГАЛУЗІ**

DOI 10.14308/ite000765

У статті висвітлено питання створення Освітньої лабораторії як комплексу освітніх установ: заклад вищої освіти—заклад загальної середньої освіти; заклад вищої освіти—заклад дошкільної освіти. На основі аналізу вітчизняних і зарубіжних наукових праць з'ясовано, що питання зв'язку теорії з практикою розглядається в аспекті організації та особливостей проходження студентами різновидів педагогічних практик. Визначено причини, які впливають на віддалення теоретичної підготовки від практичної під час проходження практик студентами педагогічних спеціальностей. Лабораторії, які існують (наукові, творчі, науково-освітні, лабораторія педагогічної майстерності тощо) представлено у статтях як об'єднання освітньої спільноти для організації різноманітних видів наукової і методичної діяльності. Автори пропонують створити освітню лабораторію підготовки фахівців освітньої галузі, за якої студенти-педагоги матимуть можливість спостерігати й аналізувати під керівництвом науково-педагогічних працівників освітній процес (включно з позаурочним часом) у закладі дошкільної освіти і закладі загальної середньої освіти. При цьому в умовах Освітньої лабораторії здобувачі вищої освіти не впливатимуть на емоційно-психологічний стан учнів, оскільки студенти не перебуватимуть в одній класній кімнаті з учнями. У статті описано будівлю Освітньої лабораторії, ключовим елементом якої є скляна стіна з відповідним затемненням, що дає змогу здобувачам вищої освіти спостерігати за освітнім процесом у класі за скляною стіною, однак з класної кімнати студентів-спостерігачів не видно і не чути. Відповідно до опису подано креслення приміщення Освітньої лабораторії. Автори вважають, що створення і функціонування Освітньої лабораторії сприятиме забезпеченню єдності теорії і практики в комплексно-інтегрованій підготовці високоякісного і конкурентоспроможного фахівця освітньої галузі.

Ключові слова: Освітня лабораторія, зв'язок теорії з практикою, підготовка педагога

Постановка проблеми у загальному вигляді та її зв'язок із важливими науковими чи практичними завданнями. Розвиток сучасного світу, як ніколи раніше, вимагає швидкої реакції всіх без винятку галузей суспільства на ті виклики, які перед ними постають. Якісний рівень розвитку освітньої сфери визначає якість розвитку всіх інших галузей. В українському суспільстві відбуваються значні зміни в діяльності загальноосвітніх закладів відповідно до Концепції «Нова українська школа». Реалізація нового освітнього простору передбачає перепідготовку фахівців до впровадження Нової української школи (тренінги, майстер-класи, онлайн-курси тощо), що також сприяє реалізації підходу навчання протягом усього життя. Незважаючи на зазначене, на жаль, у стані підготовки фахівців педагогічної галузі існує значне віддалення теорії від практики, що впливає на якість становлення високоякісного фахівця. Проблема зв'язку теорії і практики не втрачає своєї актуальності й особливо гостро помітна в підготовці



педагогічних працівників. Підготовка, перепідготовка, підвищення кваліфікації вчителів і вихователів мають відповідати вимогам сучасного суспільства у відповідній динаміці.

Аналіз останніх досліджень і публікацій, в яких започатковано розв'язання даної проблеми і на які спирається автор. У наукових публікаціях з питань теорії і практики підготовки педагогічних кадрів представлено особливості проходження педагогічної практики (Іващенко О., Кіт Г., Худолій О.), організаційно-методичні засади педагогічних практик за спеціальностями (Браславська О., Великдан Ю., Підгурська В., Онищенко Н.), умови формування професійного інтересу, компетентності (Адобовська М., Боднарук І., Воронка М., Кара С., Кацова Л., Кравець Л., Проценко А., Топузов О., Тригуб В.), робочі і наскрізні програми педагогічних практик тощо. Проблему зв'язку теорії з практикою у своїх дослідженнях представляли В.Сухомлинський, К.Ушинський, Я.Корчак.

У статтях В. Каплінського і Н. Лазаренко розглянуто наукову лабораторію педагогічної майстерності як школи формування професійної компетентності педагога, основними шляхами діяльності якої є: публікації у наукових виданнях, проведення наукових заходів різного рівня, консультування, конкурс педагогічної майстерності [1].

Ф. МакЕон, J. Harrison акцентують увагу на досвіді навчання на робочому місці для професійного розвитку вчителів-початківців у перші роки своєї професійної діяльності та майбутньої кар'єри. Науковцями подано приклади проходження педагогічних практик і їхніх міркувань стосовно можливостей експериментувати разом зі студентами, планувати навчання під керівництвом викладачів, а також педагогів-практиків, проводити моделювання та більш відкриті обговорення принципів педагогічної практики [4].

Наукові розвідки S. Bhebhe і R. Tshuma [3] щодо проходження студентами-педагогами педагогічних практик також підтверджують потребу в знаходженні шляхів і форм для покращення зв'язку теорії з практикою. Проходженню педагогічної практики передують відповідна ґрунтовна підготовка, основною формою якої є вивчення відповідних методик навчання. Як у вітчизняних, так і в зарубіжних ЗВО використовуються різні форми співпраці між керівником практики, практикантом і вчителем-наставником: проведення індивідуальних інтерв'ю у студентів, обговорення різних питань у фокус-групах, на основі чого аналізується зміст проходження практики і робляться висновки, партнерська практика тощо.

S. Bhebhe і R. Tshuma [3] вважають основною рекомендацією налагодження співпраці між навчальним інститутом та інститутом практики щодо підготовки студентів-педагогів до педагогічної практики. Напевно, складно буде знайти когось, хто заперечує важливість такої співпраці, що в принципі, і не є відкриттям. Тоді постає питання: якщо ж іншого шляху немає, то чому проблема не зменшується? Альберт Айнштейн свого часу виголосив відоме більшості визначення божевілья – «продовжувати робити те саме, сподіваючись на інший результат». Уважаємо, що потрібна покращена форма співпраці між ЗВО та педагогами-практиками; така форма, за якої співпраця не зможе залишитися на рівні формальності.

Виділення невирішених раніше частин загальної проблеми, котрим присвячується стаття. Одним із важливих завдань закладів вищої освіти, які готують фахівців освітньої галузі, є використання новітніх технологій у підготовці фахівців, удосконалення форм навчання та забезпечення якісного практичного складника в освітньому процесі. Ще К. Ушинський у статті «Про користь педагогічної літератури» зазначає, що «нормальна школа [у розумінні закладів для підготовки педагогів] без практичної школи при ньому – те саме, що медичний факультет без клініки; але й сама педагогічна практика без теорії – те саме, що знахарство в медицині» [2, с. 14].

Традиційно у підготовці вихователів і вчителів практичний складник реалізується у проходженні різних видів педагогічної практики (ознайомлювальна, психолого-педагогічна, навчальна педагогічна, педагогічна, виробнича тощо). Однак

процесом підготовки фахівців із практичного складника певною мірою незадоволені як самі студенти, так і науково-педагогічні працівники, вихователі і вчителі закладів освіти.

Причинами цього є:

- недостатня кількість часу, яку визначено на проходження практики студентами-педагогами;

- низький рівень взаємозв'язку між викладанням педагогіки і методик у закладі вищої освіти із загальноосвітнім закладом;

- студенти часто вивчають методики викладання в той час, коли ще жодного разу не проходили практики, що ускладнює рівень усвідомленості теоретичного матеріалу;

- лекційні і практичні заняття не дають можливості відтворити реальний процес взаємодії вчителя і учнів, вихователя і вихованців;

- моделювання педагогічних ситуацій студентами на практичних заняттях не може відповідати педагогічним ситуаціям на уроці, що водночас є нормально, оскільки студентіві складно піднятися до рівня дитини дошкільного або шкільного віку.

Створення освітньої лабораторії не витісняє проходження студентами різновидів педагогічної практики, а закладає основу для якісного застосування здобутої теорії під час практики та у професійній діяльності.

Формулювання цілей статті (постановка завдання). Мета статті полягає у висвітленні й обґрунтуванні створення Освітньої лабораторії підготовки вихователів і вчителів, які зможуть спостерігати й аналізувати під керівництвом науково-педагогічного працівника реальний системний освітній процес у певній віковій групі або класі.

Виклад основного матеріалу дослідження з повним обґрунтуванням отриманих наукових результатів. Ефективним шляхом вирішення проблеми зменшення віддаленості між теорією (навчання в закладах вищої освіти) і практикою в закладах дошкільної освіти і загальноосвітніх школах є створення на базі педагогічних університетів або факультетів Освітньої лабораторії з підготовки фахівців педагогічної галузі як комплекс структурних підрозділів: заклад вищої освіти, загальноосвітня середня школа і заклад дошкільної освіти, у якій студенти-педагоги матимуть змогу спостерігати й аналізувати освітню діяльність учителів та учнів, вихователів і дітей, знаходячись у спеціально обладнаному кабінеті, який розділений спеціальною скляною стіною, а також у цих групах/класах проводити заняття/уроки. Також важливо те, що науково-педагогічні працівники матимуть більше можливостей для проведення наукових досліджень на базі Освітньої лабораторії.

Головна мета Освітньої лабораторії – забезпечення єдності теорії і практики у комплексно-інтегрованій підготовці високоякісного і конкурентоспроможного фахівця освітньої галузі.

Реалізація поставленої мети передбачає розв'язання таких завдань:

1. Будівництво і відповідне сучасне оснащення Освітньої лабораторії. Специфіка будівлі (Рис. 1 і Рис. 2) і технічне забезпечення (аудіо- і відеозасоби, мультимедійні дошки) дадуть змогу студентам під керівництвом викладача: а) спостерігати й аналізувати реальний освітній процес у ЗЗСО або ЗДО; б) паралельно тестувати ІКТ з відповідним програмним забезпеченням, які використовує вчитель/вихователь; в) проводити наукові дослідження з використанням ІКТ з урахуванням можливостей специфіки Освітньої лабораторії.

2. Забезпечення відповідними науково-педагогічними і педагогічними кадрами для функціонування Освітньої лабораторії.

3. Узгодження тематичного планування занять/уроків у ЗДО/ЗЗСО з навчальними програмами ЗВО з відповідних навчальних дисциплін методик дошкільної/початкової освіти.

4. Проведення спільних семінарів із вихователями, вчителями і викладачами Освітньої лабораторії для вирішення проблем освіти і підготовки педагогічних фахівців.

Ідея створення Освітньої лабораторії виникла у 2015 році після аналізу освітньої діяльності у загальноосвітній школі на посаді вчителя і початком викладацької діяльності

у Львівському національному університеті імені Івана Франка (далі – Університет). Саме викладання фахових методик в Університеті визначило проблему зв'язку теорії з практикою і дало поштовх до пошуку шляхів її розв'язання. Публічно вперше про Освітню лабораторію нами заявлено 30 вересня 2019 року для участі у проекті програми Camargo Core Program Франції (конкурсний відбір), метою якого є підтримка інноваційних досліджень, експериментів, а також креативних рішень у сфері гуманітарних наук та мистецтва. Доцільність Освітньої лабораторії загально обговорено на фінсько-українському проекті «Фінська підтримка реформи української школи» («Навчаємось разом», 23-26.09.2019). 11 листопада 2019 року подано для оформлення патенту корисної моделі на пристрій (систему).

Пропонуємо опис будівлі Освітньої лабораторії для підготовки фахівців педагогічної галузі, яка складається з таких частин: один кабінет, розділений на два (клас/групову кімнату і аудиторію) спеціальною скляною стіною. У класі відбувається звичний освітній процес конкретного класу/групи, а в аудиторії проходить лекційне або практичне/лабораторне заняття зі студентами-педагогами. Учитель й учні не можуть бачити і чути того, що відбувається в аудиторії студентів, проте студенти мають змогу крізь спеціальну скляну стіну бачити і чути те, що відбувається у класі. Викладач може в будь-який момент для аналізу побаченого і почутого вимкнути звук. Відповідно до того, яких фахівців готує ЗВО, такі мають бути і класи в лабораторії. Якщо ЗВО готує фахівців дошкільної і початкової освіти, то Освітня лабораторія має складатися з кабінетів, у яких займаються всі групи ЗДО (ясельна, молодша, середня і старша) і початкові класи (1, 2, 3, 4), кожен з яких розділений спеціальною скляною стіною на клас і аудиторію.

Розташування класів і аудиторій має бути таким чином, щоб входи до ЗВО, ЗДО та ЗЗСО були ізольовані один від одного, на коридорах студенти і учні не зустрічаються. З огляду на специфіку діяльності ЗДО і ЗЗСО Освітньої лабораторії мають мати спеціальний статус, аніж інші ЗДО і ЗЗСО, що зумовлено підвищеною складністю роботи. Викладачі, вихователі і вчителі тісно співпрацюють: узгоджують теми, зміст, типи і структуру занять, форми, методи, прийоми, засоби тощо у визначений час (щонайменше 2 рази на тиждень спільно само- і взаємоаналізують діяльність на уроці, лекційному, практичному, лабораторному занятті), визначають труднощі і шукають спільні шляхи їхнього вирішення. Оскільки Освітня лабораторія відрізняється від інших ЗДО і ЗЗСО, то вчителі, які працюють у лабораторії проходять відповідну попередню підготовку і відбір, усвідомлюють складність роботи в Освітній лабораторії. Викладачі також проходять щонайменше два рази в рік тренінги, на яких удосконалюють навички аналізу освітнього процесу в Освітній лабораторії.

Також важливо, що присутність студентів і викладача не впливатиме на вчителя і учнів, що дасть змогу спостерігати під керівництвом викладача реальний системний освітній процес у конкретному класі або віковій групі. Таким чином, віддаленість між теорією і практикою буде максимально звужено.

На кресленнях (рис. 1, рис. 2) зображено 1 і 2 поверх будівлі, у якій розташовано Освітню лабораторію. На першому поверсі розміщено заклад дошкільної освіти, який складається з 4 вікових груп і 4 аудиторій для студентів і викладачів закладу вищої освіти, кімнати розділено між собою спеціальною скляною стіною, за якою не видно студентів. На другому поверсі аналогічно розміщено загальноосвітню початкову школу з 4 класів і 4 аудиторій для студентів і викладачів закладу вищої освіти, кімнати розділено між собою спеціальною скляною стіною, за якою не видно студентів. На кожному поверсі у кожній груповій і класній кімнаті є свій санвузол, коридор. Також визначено приміщення для спортзалу, актової зали, медпункту, кабінету директора, учительської, кухні, їдальні.

Опис конструкції з посиланням на складники в кресленні. Освітня лабораторія ЗДО–ЗЗСО–ЗВО розміщена на двох поверхах: 1 поверх – ЗДО + аудиторії для студентів, 2 поверх – ЗЗСО + аудиторії для студентів.

Умовним знаком // позначено вхід і вихід. Отже, у будівлі є 6 зовнішніх і 33 внутрішніх входи і виходи.

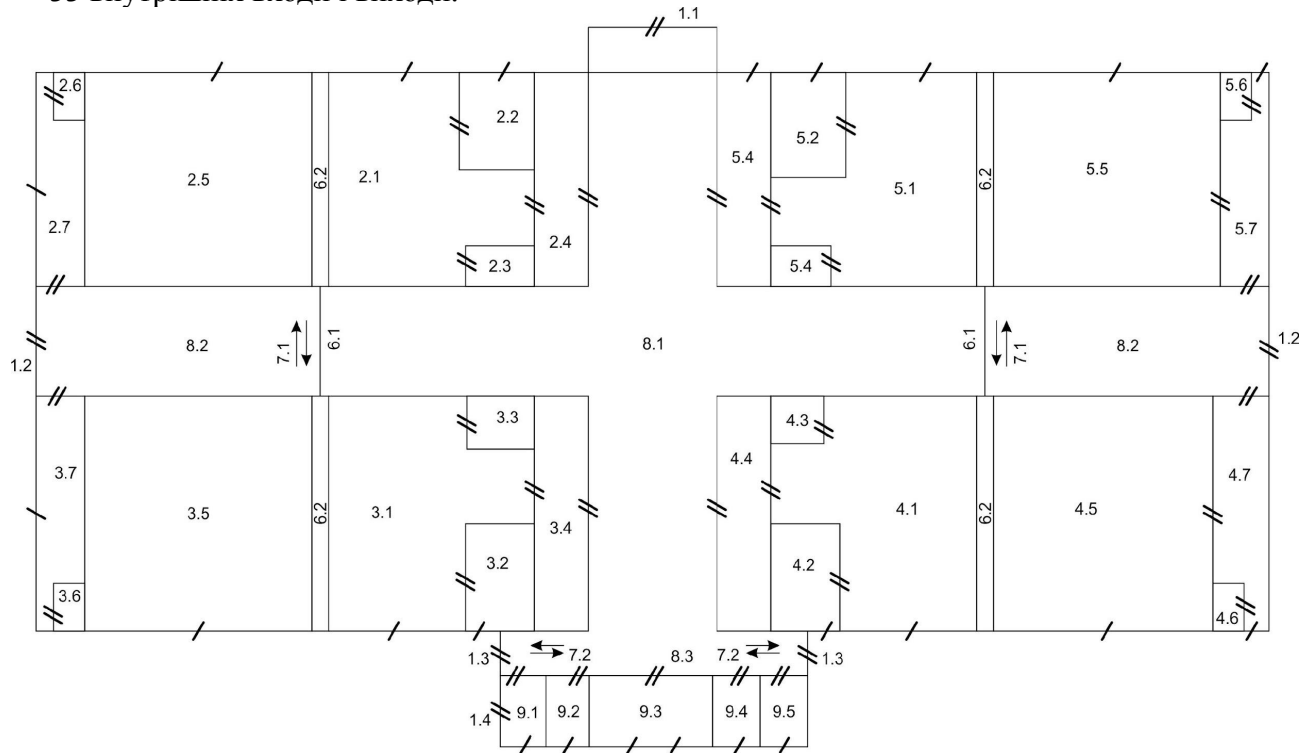


Рис. 1. Освітня лабораторія: ЗВО – ЗДО

1.1. – вхід і вихід у ЗДО для дітей ЗДО, 1.2. – вхід і вихід у ЗДО для студентів і викладачів, 1.3. – вхід і вихід у ЗЗСО для учнів (вхід і вихід з першого поверху сходовою кліткою на другий поверх), 1.4. – вхід і вихід для працівників кухні.

2.1. – групова кімната для дітей ясельного віку, 2.2. – спальня, 2.3. – санвузол для дітей, 2.4. – коридор із гардеробом для дітей ясельного віку, 2.5. – аудиторія для студентів і викладачів, 2.6. – санвузол для студентів і викладачів, 2.7. – коридор з гардеробом для студентів і викладачів. Умовним знаком // позначено внутрішні входи і виходи.

3.1. – групова кімната для дітей молодшого дошкільного віку, 3.2. – спальня, 3.3. – санвузол для дітей, 3.4. – коридор із гардеробом для дітей молодшого дошкільного віку, 3.5. – аудиторія для студентів і викладачів, 3.6. – санвузол для студентів і викладачів, 3.7. – коридор з гардеробом для студентів і викладачів. Умовним знаком // позначено внутрішні входи і виходи.

4.1. – групова кімната для дітей середнього дошкільного віку, 4.2. – спальня, 4.3. – санвузол для дітей, 4.4. – коридор із гардеробом для дітей середнього дошкільного віку, 4.5. – аудиторія для студентів і викладачів, 4.6. – санвузол для студентів і викладачів, 4.7. – коридор з гардеробом для студентів і викладачів. Умовним знаком // позначено внутрішні входи і виходи.

5.1. – групова кімната для дітей старшого дошкільного віку, 5.2. – спальня, 5.3. – санвузол для дітей, 5.4. – коридор із гардеробом для дітей старшого дошкільного віку, 5.5. – аудиторія для студентів і викладачів, 5.6. – санвузол для студентів і викладачів, 5.7. – коридор з гардеробом для студентів і викладачів. Умовним знаком // позначено внутрішні входи і виходи.

6.1. – глуха стіна, яка розділяє коридори для студентів з коридорами для дітей; 6.2. – спеціальна скляна стіна, яка розділяє групові кімнати з аудиторіями.

7.1. – сходові клітка для студентів для виходу на другий поверх, 7.2. – сходові клітка для учнів і працівників ЗЗСО.

8.1. – загальний коридор для дітей і працівників ЗДО, 8.2. – загальний коридор для студентів і викладачів, 8.3. – загальний коридор зі сходовою кліткою 7.2.

9.1. – кухня для ЗДО, 9.2. – медпункт для ЗДО і ЗЗСО, 9.3. – спортзал і актовий зал, 9.4. – методичний кабінет, 9.5. – кабінет директора ЗДО.

Умовним знаком // позначено вікна. Усіх вікон на першому поверсі – 24.

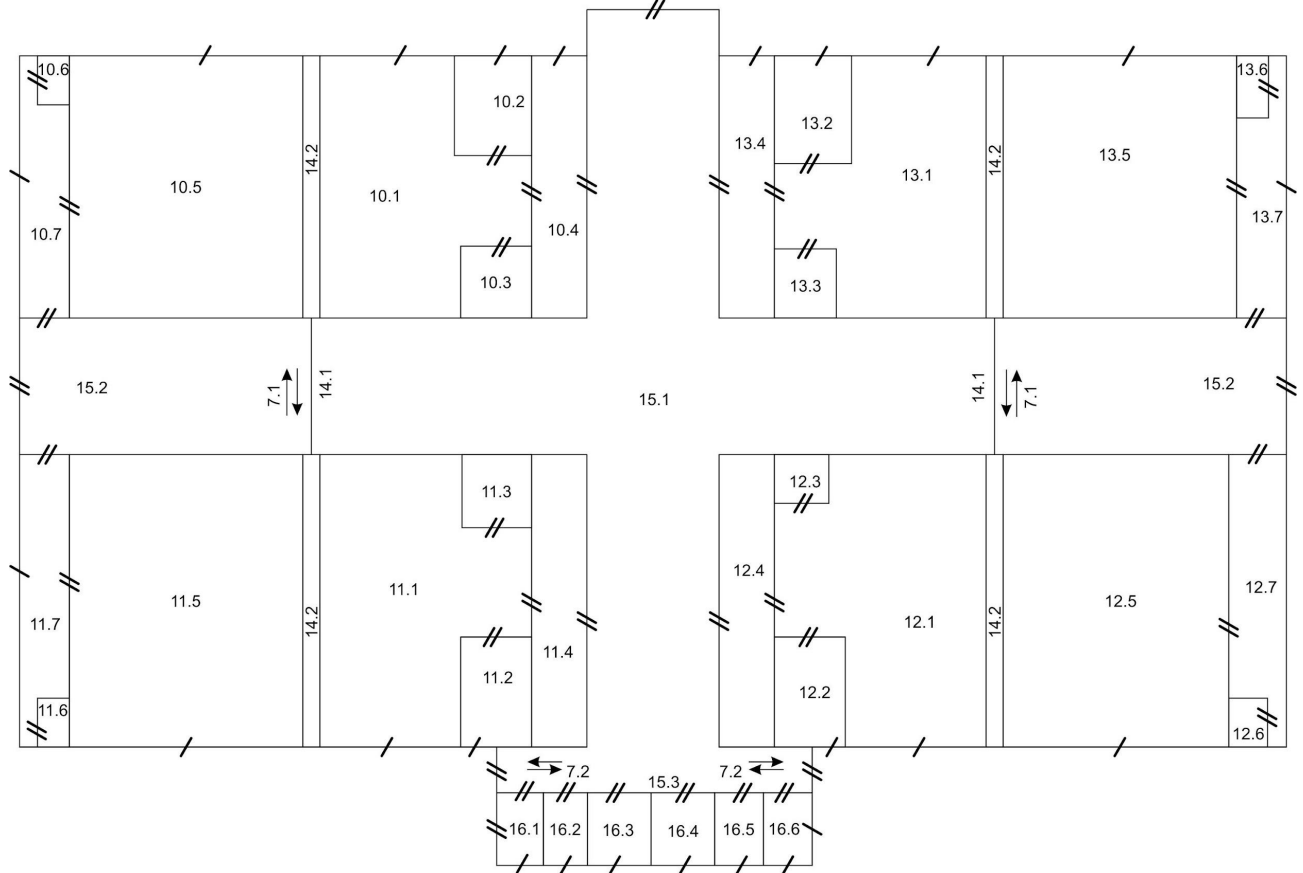


Рис. 2. Освітня лабораторія: ЗВО – ЗЗСО

Умовним знаком // позначено вхід і вихід. Отже, у будівлі є 6 зовнішніх і 33 внутрішніх входів і виходів. 1.3. – вхід і вихід у ЗЗСО для учнів (вхід і вихід з першого поверху сходовою кліткою на другий поверх).

10.1. – класна кімната для учнів 1 класу, 10.2. – кімната для відпочинку, 10.3. – санвузол для учнів, 10.4. – коридор із гардеробом для учнів 1 класу, 10.5. – аудиторія для студентів і викладачів, 10.6. – санвузол для студентів і викладачів, 10.7. – коридор з гардеробом для студентів і викладачів. Умовним знаком // позначено внутрішні входи і виходи.

11.1. – класна кімната для учнів 2 класу, 11.2. – кімната для відпочинку, 11.3. – санвузол для учнів, 11.4. – коридор із гардеробом для учнів 2 класу, 11.5. – аудиторія для студентів і викладачів, 11.6. – санвузол для студентів і викладачів, 11.7. – коридор з гардеробом для студентів і викладачів. Умовним знаком // позначено внутрішні входи і виходи.

12.1. – групова кімната для учнів 3 класу, 12.2. – кімната для відпочинку, 12.3. – санвузол для учнів, 12.4. – коридор із гардеробом для учнів 3 класу, 12.5. – аудиторія для студентів і викладачів, 12.6. – санвузол для студентів і викладачів, 12.7. – коридор з гардеробом для студентів і викладачів. Умовним знаком // позначено внутрішні входи і виходи.

13.1. – групова кімната для учнів 4 класу, 13.2. – кімната для відпочинку, 13.3. – санвузол для учнів, 13.4. – коридор із гардеробом для учнів 4 класу, 13.5. – аудиторія для

студентів і викладачів, 13.6. – санвузол для студентів і викладачів, 13.7. – коридор з гардеробом для студентів і викладачів. Умовним знаком // позначено внутрішні входи і виходи.

14.1. – глуха стіна, яка розділяє коридори для студентів з коридорами для учнів; 14.2. – спеціальна скляна стіна, яка розділяє класні кімнати з аудиторіями.

7.1. – сходові клітки для студентів для входу і виходу на другий поверх, 7.2. – сходові клітки для учнів і працівників ЗЗСО.

15.1. – загальний коридор для учнів і вчителів ЗЗСО, 15.2. – загальний коридор для студентів і викладачів, 15.3. – загальний коридор зі сходовою кліткою 7.2.

16.1. – кухня для ЗЗСО, 16.2. – їдальня, 16.3. – спортзал, 16.4. – актовий зал, 16.5. – учительська, 16.6. – кабінет директора ЗЗСО.

Умовним знаком / позначено вікна. Усіх вікон – 24.

Приміщення Освітньої лабораторії може бути як окрема будівля закладу вищої освіти або ж у приміщенні житлового будинку з розташуванням на 1 і 2 поверсі.

Висновки та перспективи. Отже, функціонування Освітньої лабораторії дасть можливість зменшити віддаленість між теорією і практикою в підготовці високоякісних і конкурентоспроможних фахівців освітньої галузі відповідно до сучасних суспільних викликів.

Створення Освітньої лабораторії потребує співпраці фахівців різних галузей та фінансування. Розвідки зі створення Освітньої лабораторії в подальшому передбачаємо в розробці грантових заявок на участь у проєктах, створення науково-методичного забезпечення для співпраці науково-педагогічних і педагогічних кадрів.

СПИСОК ВИКОРИСТАНИХ ДЖЕРЕЛ

1. Каплінський, В. В., & Лазаренко, Н.І. (2016). Наукова лабораторія педагогічної майстерності викладача вищого навчального закладу як школа формування професійної компетентності. *Наукові записки Вінницького державного педагогічного університету імені Михайла Коцюбинського. Серія: педагогіка і психологія*, 48, 59–64.

2. Пискунов, О. І., & Костюк, Г. С., & Лордкіпанідзе, Д. О., & Шабаяєва, М. Ф. (Eds.) (1983). *Ушинський К.Д., Вибрані педагогічні твори. Том 1. Київ: Радянська школа.*

3. Bhebhe, S., & Tshuma, R. Preparation of the student teacher for teaching practice: a case of a primary school teacher training college in background to the study. URL: <https://www.researchgate.net/publication/>

4. McKeon, F., & Harrison, J. Developing pedagogical practice and professional identities of beginning teacher educators. URL: <https://www.tandfonline.com/doi/abs/10.1080/19415250903454783>

REFERENCES

1. Kaplinskyi, V. V., & Lazarenko, N. I. (2016). Naukova laboratoriiia pedahohichnoi maisternosti vykladacha vyshchoho navchalnogo zakladu yak shkola formuvannia profesiinoi kompetentnosti. *Naukovi zapysky Vinnytskoho derzhavnogo pedahohichnogo universytetu imeni Mykhaila Kotsiubynskoho. Serii: pedahohika i psykholohiia*, 48, 59–64.

2. Pyskunov, O. I., & Kostiuk, H. S., & Lordkipanidze, D. O., & Shabaieva, M. F. (Eds.) (1983). *Ushynskiyi K.D, Vybrani pedahohichni tvory. Tom 1. Kyiv: Radianska shkola.*

3. Bhebhe, S., & Tshuma R. Preparation of the student teacher for teaching practice: a case of a primary school teacher training college in background to the study. URL: <https://www.researchgate.net/publication/>

4. McKeon, F., & Harrison, J. Developing pedagogical practice and professional identities of beginning teacher educators. URL: <https://www.tandfonline.com/doi/abs/10.1080/19415250903454783>

Nadiia Rostykus, Halyna Boiko

Ivan Franko National University of Lviv, Lviv, Ukraine

**REASONING FOR CREATING AN EDUCATIONAL TRAINING LABORATORY
OF EDUCATION SPECIALISTS**

The article elucidates the issue of creating the Educational Laboratory as a complex of educational institutions: a higher education institution – an institution of general secondary education; institution of higher education – institution of preschool education. On the basis of the analysis of domestic and foreign scientific works, it was found that the issue of the connection between theory and practice is considered in the aspect of organization and peculiarities of the students' passage of various pedagogical practices. The reasons that affect the distance between theoretical training and practical training during internships by students of pedagogical specialties have been determined. The article describes the building of the Educational Laboratory, the key element of which is a glass wall with appropriate blackout, which allows students of higher education to observe the educational process in the classroom behind the glass wall, but the observing students cannot be seen or heard from the classroom. Laboratories that exist (scientific, creative, scientific and educational, laboratory of pedagogical skills, etc.) are presented in the articles as a union of the educational community for the organization of various types of scientific and methodical activities. The authors propose to create an educational laboratory for the training of specialists in the field of education, where student-teachers will have the opportunity to observe and to analyze the educational process (including after school hours) in preschool and general secondary education institutions under the guidance of scientific and pedagogical workers. At the same time, in the conditions of the Educational Laboratory, students of higher education will not affect the emotional and psychological state of students, since students will not be in the same classroom with students. According to the description, a drawing of the building of the Educational Laboratory is provided. The authors believe that the creation and functioning of the Educational Laboratory will contribute to ensuring the unity of theory and practice in the complex and integrated training of a high-quality and competitive specialist in the field of education.

Keywords: Educational laboratory, connection between theory and practice, teacher training

Стаття надійшла до редакції 14.11.2022

The article was received 14 November 2022