

МІНІСТЕРСТВО ОСВІТИ І НАУКИ УКРАЇНИ
ХЕРСОНСЬКИЙ ДЕРЖАВНИЙ УНІВЕРСИТЕТ
Факультет біології, географії та екології
Кафедра географії та екології

**ДОСВІД ФУНКЦІОНУВАННЯ НАЦІОНАЛЬНИХ
ПАРКІВ КРАЇН БАЛТІЇ В КОНТЕКСТІ
ПІДВИЩЕННЯ РЕКРЕАЦІЙНОГО ПОТЕНЦІАЛУ
НПП «БІЛОБЕРЕЖЖЯ СВЯТОСЛАВА»**

Кваліфікаційна робота (проект)
на здобуття ступеня вищої освіти «бакалавр»

Виконав: здобувач 4 курсу 05-413 групи
Спеціальності 106 Географія
Освітньо-професійної програми «Географія»
Радзанівський Олексій Олегович
Керівник к.геогр.н., доцент Давидов О. В.
Рецензент заступник директора, НПП
«Білобережжя Святослава» Холодняк П. А.

ЗМІСТ

| | |
|---|----|
| ВСТУП | 3 |
| РОЗДІЛ 1. НАЦІОНАЛЬНИЙ ПАРК «БІЛОБЕРЕЖЖЯ СВЯТОСЛАВА» ЯК ПРИРОДООХОРОННИЙ ОБ’ЄКТ | 6 |
| 1.1. Розташування та загальні відомості..... | 6 |
| 1.2. Природні особливості..... | 9 |
| 1.3. Функціональні особливості..... | 12 |
| РОЗДІЛ 2. ДОСВІД РЕКРЕАЦІЙНОЇ ДІЯЛЬНОСТІ НАЦІОНАЛЬНИХ ПАРКІВ КРАЇН БАЛТІЇ | 16 |
| 2.1. Рекреаційна діяльність в межах національних парків Литви..... | 16 |
| 2.2. Рекреаційна діяльність в межах національних парків Латвії..... | 20 |
| 2.3. Рекреаційна діяльність в межах національних парків Естонії..... | 25 |
| РОЗДІЛ 3. ПЕРСПЕКТИВИ РОЗВИТКУ РЕКРЕАЦІЙНОЇ ДІЯЛЬНОСТІ В НАЦІОНАЛЬНОМУ ПАРКУ «БІЛОБЕРЕЖЖЯ СВЯТОСЛАВА» | 30 |
| 3.1. Запровадження велотуризму..... | 30 |
| 3.2. Запровадження водного туризму..... | 34 |
| 3.3. Запровадження концепції «Оглядових майданчиків»..... | 37 |
| РОЗДІЛ 4. ПРОПОЗИЦІЇ, ЩОДО ПІДВИЩЕННЯ РЕКРЕАЦІЙНОГО ПОТЕНЦІАЛУ НАЦІОНАЛЬНОГО ПРИРОДНОГО ПАРКУ «БІЛОБЕРЕЖЖЯ СВЯТОСЛАВА» | 41 |
| 4.1. Велотуризм в межах Кінбурнського півострова..... | 41 |
| 4.2. Водний туризм в межах навколишньої акваторії півострова... | 46 |
| ВИСНОВКИ | 53 |
| СПИСОК ВИКОРИСТАНИХ ДЖЕРЕЛ | 56 |

ВСТУП

Актуальність теми. За роки незалежності на території України було створено велику кількість національних парків. У той же час, діяльність більшості відповідних установ не характеризується впровадженням сучасних напрямків функціонування, що й не дозволяє їм розвиватися та бути рекреаційно привабливими. Національний природний парк «Білобережжя Святослава» також належить до саме таких установ.

Країни Балтії, як і Україна, є пострадянськими республіками. Саме після здобуття незалежності у цих країнах утворилось більшість національних парків, які успішно функціонують. В останні роки національні парки Балтії почали дуже активно розвиватися, в їх межах впроваджуються різноманітні рекреаційні види діяльності, які збільшують привабливість для туристів. У даних парках значно покращується інфраструктура, запроваджуються нові та найбільш популярні види туризму, тому й підвищується рекреаційний потенціал цих територій. Цей досвід успішних запроваджень, які вже були набуті Балтійськими країнами, буде дуже корисним для розбудови рекреаційної мережі на теренах національного природного парку «Білобережжя Святослава» у після воєнний час.

Саме тому вивчення досвіду функціонування національних парків країн Балтії в контексті підвищення рекреаційного потенціалу НПП «Білобережжя Святослава» є дуже цікавою темою для кваліфікаційної роботи, яка має актуальність та характеризується значним практичним значенням.

Зв'язок роботи з науковими програмами, планами, темами. Підготовка кваліфікаційної роботи була здійснена в рамках реалізації ініціативної науково-дослідної теми кафедри географії та екології:

«Морфологія і динаміка берегової зони Азово-Чорноморського басейну України» (номер державної реєстрації 0118U00402).

Метою даної роботи є аналіз можливості запровадження досвіду функціонування національних парків країн Балтії для підвищення рекреаційного потенціалу національного парку «Білобережжя Святослава».

Виходячи з поставленої мети основними **завданнями роботи є:**

- проаналізувати природні та функціональні особливості національного природного парку «Білобережжя Святослава»;
- дослідити досвід функціонування національних парків Балтії в контексті рекреаційної діяльності;
- визначити можливі напрямки рекреаційної діяльності перспективні для впровадження в межах національного парку «Білобережжя Святослава»;
- запропонувати проектні пропозиції, щодо впровадження нових напрямків рекреаційної діяльності в межах національного природного парку «Білобережжя Святослава».

Об'єктом роботи є національний парк «Білобережжя Святослава».

Предмет – аналіз досвіду рекреаційного функціонування національних парків країн Балтії в контексті розвитку рекреаційної діяльності НПП «Білобережжя Святослава».

В процесі підготовки кваліфікаційної роботи ми використовували наступні **методи наукового дослідження:**

Метод літературного аналізу – застосовувався при вивченні природних умов НПП «Білобережжя Святослава» та особливостей функціонування національних парків країн Балтії.

Метод картографічного аналізу – використовувався для визначення просторових особливостей території НПП «Білобережжя Святослава».

Метод геоінформаційного аналізу – запроваджувався при розробці потенційно перспективних маршрутів у межах території національного природного парку «Білобережжя Святослава».

Структура роботи. Загальний об'єм роботи складає 60 сторінок. В структурі роботи виділяється зміст, вступ, чотири розділи, висновки та список використаних джерел.

У вступі наведені актуальність теми, об'єкт і предмет дослідження, мета і завдання роботи, та методи дослідження. Перший розділ присвячений загальним відомостям про національний парк «Білобережжя Святослава». Другий розділ аналізує та знайомить з національними парками країн Балтії. Третій розділ присвячений перспективам розвитку рекреаційної діяльності в межах національного парку «Білобережжя Святослава». Четвертий розділ розглядає проектні пропозиції, щодо підвищення рекреаційного потенціалу національного природного парку «Білобережжя Святослава». У висновку наведені кінцеві результати кваліфікаційної роботи. Список використаних джерел складається з 35 ресурсів.

РОЗДІЛ 1

НАЦІОНАЛЬНИЙ ПАРК «БІЛОБЕРЕЖЖЯ СВЯТОСЛАВА» ЯК ПРИРОДООХОРОННИЙ ОБ'ЄКТ

1.1. Розташування та загальні відомості

Національний природний парк «Білобережжя Святослава» - це природоохоронна установа, територія якої належить до природно-заповідного фонду України. Даний національний парк адміністративно-територіально знаходиться на півдні України у Миколаївській області в межах Березанської та Очаківської об'єднано-територіальних громад Миколаївського району. Природний парк складається із двох територіальних частин: півострівна (Очаківська ОТГ) та континентальна (Березанська ОТГ) (рис. 1.1). Географічно даний парк знаходиться в межах північно-західної частини Чорного моря і належить до району Північного Причорномор'я.

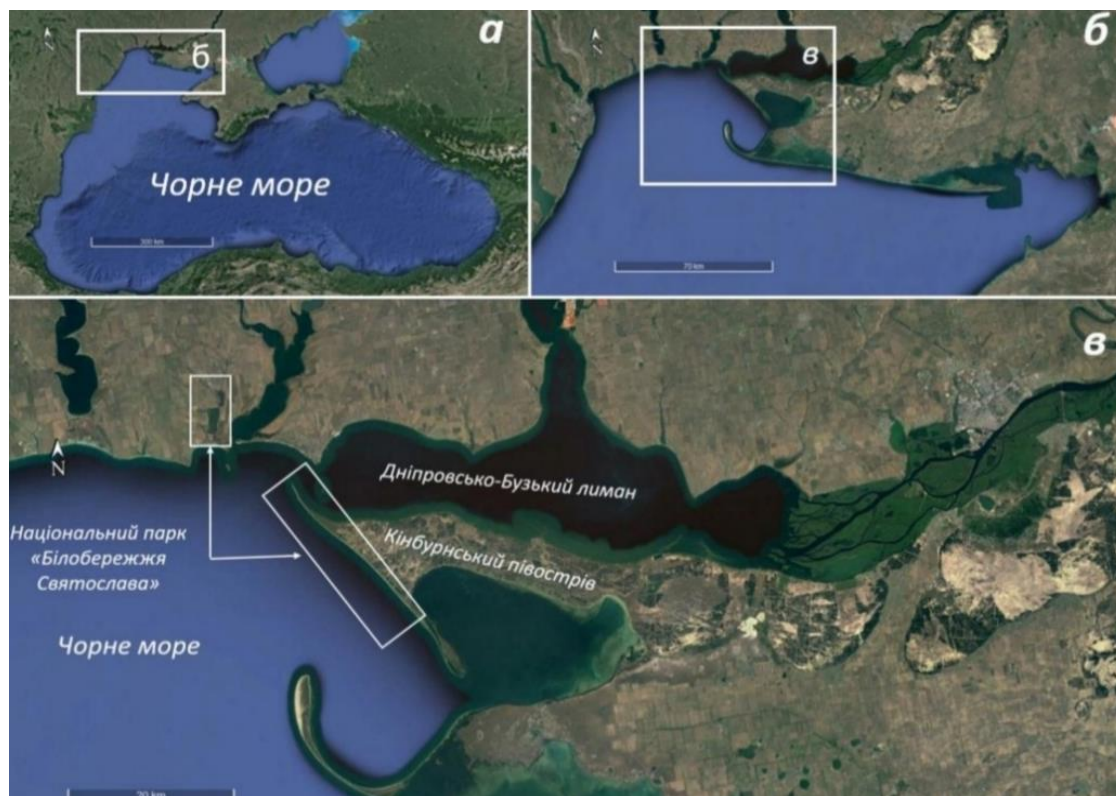


Рис. 1.1. Просторово-географічне розташування НПП «Білобережжя Святослава» (розроблено на базі ресурсу *Google Earth*)

Національний природний парк «Білобережжя Святослава» був створений відповідно до Указу Президента України № 1056/2009 від 16 грудня 2009 року. Основною метою створення парку є «збереження, відтворення і раціонального використання цінних природних та унікальних комплексів та об'єктів степової зони, що мають важливе природоохоронне, рекреаційне і культурно-освітнє значення». Відповідно до цього Указу загальна площа національного парку становить 35223,15 гектарів [24].

Природний парк «Білобережжя Святослава» включає в себе західну частину Кінбурнського півострову (окрім земель, де розташовується Волижин ліс – ділянка Чорноморського біосферного заповідника) та озеро Солонець-Тузли з прилеглими навколо нього територіями. Кінбурнський півострів є складовою лівобережного піщаного масиву пониззя Дніпра. Його з різних сторін омивають три різні водойми: із півдня – Ягорлицька затока, із півночі – Дніпровсько-Бузький лиман та із заходу – відкриті води Чорного моря. Також до складу національного парку «Білобережжя Святослава» входить прилегла до півострова акваторія цих трьох водойм (рис. 1.2) [13].



Рис. 1.2. Інформаційна карта НПП «Білобережжя Святослава»

Назва НПП «Білобережжя Святослава» пов'язана із природними та історичними особливостями території на якій знаходиться парк. Природна особливість назви полягає в тому, що основу Кінбурнського півострова складають білі Нижньодніпровські піски, які найкраще помітні вздовж берегів і пляжів (рис.1.3). А історична особливість назви пов'язана з ім'ям відомого київського князя Святослава, який зупинявся під час своїх походів на цій території [22].



Рис. 1.3. Білі піски берегів Кінбурнського півострову

Територія національного парку знаходиться на Кінбурнській піщаній арені та має рівнинний рельєф з піщаними пагорбами до 14 метрів. Також територія має важливу історико-культурну цінність завдяки своїм археологічним знахідкам доби ранньої і пізньої бронзи, історичним пам'яткам козацького минулого та залишками давньої османської фортеці Кінбурн, від якої і пішла сучасна назва півострову [5, 11].

На території національного природного парку «Білобережжя Святослава» проводять різні види діяльності, основними з них є природоохоронна, рекреаційна, наукова, екологічна та освітньо-виховна. Природоохоронна діяльність в межах національного парку передбачає ряд заходів, які спрямовані на охорону і відновлення важливих природних комплексів та історико-культурних об'єктів, цінних степових і лісових ландшафтів, а також на збереження біорізноманіття тваринного та рослинного світу, які занесені до Червоної книги України або інших міжнародних Червоних списків [16].

1.2. Природні особливості

За фізико-географічним районуванням національний природний парк «Білобережжя Святослава» входить до складу Нижньодніпровської терасово-дельтової низовинної області, яка належить до Причорноморсько-Приазовської сухостепової провінції, що є частиною Південно-степової підзони Степової зони. Геоморфологічну основу території національного природного парку складає акумулятивна терасова рівнина, яка є єдиною в степовій зоні. Основними типами ландшафтів НПП «Білобережжя Святослава» є піщані степи, надморські піски, водно-болотні угіддя та лисові гайки. На території парку переважають рівнинні, горбисті та горбкуваті типи рельєфу (рис. 1.4) [12, 15, 25, 26].



Рис. 1.4. Рельєф на території НПП «Білобережжя Святослава»

Клімат в межах НПП «Білобережжя Святослава» є помірно-континентальним із м'якою та теплою погодою, середньорічна температура якої становить приблизно $+11^{\circ}\text{C}$. Для території парку є характерними наступні особливості клімату: відносно низька вологість повітря, мала середньорічна кількість опадів, висока амплітуда коливання добової температури повітря та ґрунту, сильні вітри у холодні періоди року, дуже часті посухи та сухівії у бездощові періоди теплих місяців року, відносно висока тривалість вегетаційного періоду, яка досягає 240 днів [5, 6].

Всі фізико-географічні особливості території національного парку: його клімат, геологічна і геоморфологічна будова, ландшафтна структура та інші природні фактори зумовили формування дуже цікавої та унікальної флори та фауни.

Тваринний світ парку налічує приблизно 5 тисяч видів різноманітних тварин, із них близько 50 видів ссавців, до 280 видів птахів, 15 видів земноводних та плазунів та 70 видів риби. Безхребетні є найбільш чисельнішою групою тварин у парку, їхня чисельність складає понад 4 тисячі видів комах, приблизно 50 з яких занесено до Червоної книги України. Також на території парку знаходяться 150 видів павукоподібних, 60 видів молюсків та понад 50 видів ракоподібних.

Території та акваторії національного природного парку «Білобережжя Святослава» є домівкою для багатьох видів птахів. Водноболотні угіддя, соснові ліси та морські узбережжя приваблюють багатьох птахів під час їх міграцій. Із 280 видів птахів біля 60 видів занесено до Червоної книги України. Найвідомішими з них є рожевий пелікан (символ національного парку), орлан-білохвіст (найбільший хижий птах парку), золотомушка жовточуба (найменша пташка України), лебідь-малий, сова болотяна, кулик-довгоніг, жовта чапля та пісочник морський.

Також національний парк є домівкою приблизно до 50 видів ссавців, 23 з яких занесені до Червоної книги України. Більшість з цих тварин ведуть нічний спосіб життя, тому буває дуже складно їх побачити. Найбільш часто можна спостерігати зайців, лисиць, зайців та вовків, а в морі – дельфінів. На півострові також проживає табун здичавілих коней, до 10 видів кажанів, мишоподібні гризуни, козулі та кабани. В акваторіях природного парку можна зустрітися з трьома видами дельфінів: азовка, афаліна та білобочка, всі вони занесені до Червоної книги України. Серед інших тварин найбільш цікавими та найбільш рідкісними є сліпак піщаний, ємуранчик звичайний,

енотовидна собака, полоз сарматський, гадюка степова, болотяна черепаха, тритони, різні видів жаб та вужів [5, 11].

Флора національного природного парку «Білобережжя Святослава» є дуже унікальною та різноманітною (рис. 1.5). У залежності від зволоження, рельєфу, засоленості території в межах парку зустрічається лісова, степова, лучна, солончакова, піщана, болотна та морська рослинність, а також перехідні типи, такі як степово-лучна, лісостепова, лучно-болотяна, піщано-степова та галофітно-лучна. На території національного парку зростає до 620 видів вищих судинних рослин. Загалом в парку нараховується 30 видів рослин, які входять у різні природоохоронні списки.



Рис. 1.5. Флора приморського степу в НПП «Білобережжя Святослава»

Велику роль відіграють покритонасінні, які значно домінують у флорі національного парку. Найбільш розповсюджені рослини належать до родин айстрових, злакових та бобових. Особливістю рослинного світу в межах парку є те, що на його території зростає значна кількість ендеміків Нижньодніпровських пісків, а саме: береза дніпровська, ковила дніпровська, волошка короткоголова, бурачок савранський, зозулинець болотний, катран морський, сон лучний, чебрець дніпровський та багато інших [5, 13].

Національний природний парк «Білобережжя Святослава» має у своєму складі дуже цінні природні комплекси та об'єкти. Найбільш

важливими з них є Кінбурнська стрілка, Ягорлицька затока, Ковалівська сага, Бієнкові плавні, Покровська коса, Орхідне поле, урочища Зелені Кучугури, озеро Солонець-Тузли і звичайно Чорне море. Всі вони можуть зацікавити туристів та є перспективними для рекреаційної діяльності.

1.3. Функціональні особливості

Адміністрація національного природного парку «Білобережжя Святослава» разом із науковцями розробили функціонально-нормативні та правові документи. В них відповідно до природоохоронного законодавства в межах парку було виділено 4 функціональні зони, а саме: заповідна, регульованої рекреації, стаціонарної рекреації та господарська (рис. 1.6). Кожна зона має свій режим охорони та використання, що залежить від її природних, рекреаційних, наукових, оздоровчих, історико-культурних цінностей та їх особливостей [19].

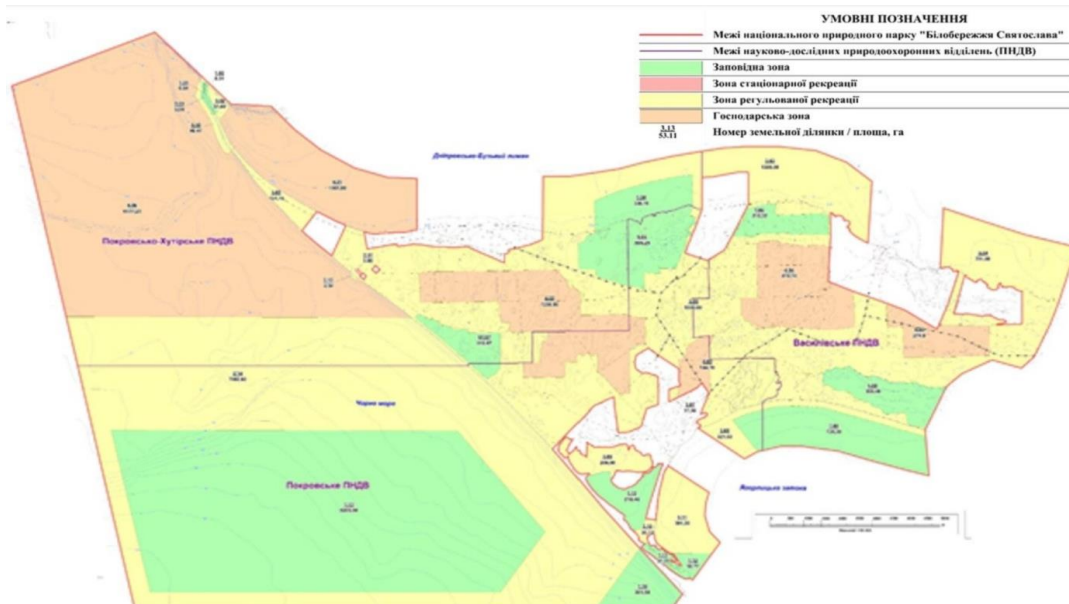


Рис. 1.6. Функціональне зонування НПП «Білобережжя Святослава» в межах Кінбурнського півострова

Заповідна зона національного парку передбачає обмеження та заборону будь-якої господарської та іншої діяльності, яка суперечить

основному призначенню зони або порушує і створює загрози для розвитку та існування природних комплексів та їх об'єктів. У цій зоні проводяться заходи для підтримки природних екосистем, їх охорони та відновлення найцінніших комплексів природи з великим різноманіттям рослинного та тваринного світу. Особливістю заповідної зони є те, що вона складається з окремих ареалів, які віддалені один від одного та не є взаємопов'язаними між собою. Основними з цих ділянок є: Кінбурнська стрілка з прибережною акваторією, Кефальні озера, Васильківські кучугури, акваторія Ягорлицької затоки, прилеглі акваторії Чорного моря, Бієнкові плавні, Покровський півострів з косами та прилеглими акваторіями.

В зоні регульованої рекреації проводиться природоохоронні заходи, щодо зберігання та відновлення дуже важливих комплексів природи. На території цієї зони дозволяється рекреаційно-туристична та освітньо-екологічна діяльність. Також тут дозволено проведення короткочасних відпочинків, оздоровлення населення та огляд найбільш цікавих пам'ятних місць і мальовничих пейзажів. Зона регульованої рекреації займає найбільшу частину парку і до неї належать наступні об'єкти: морські зони Чорного моря, Кефальні ближні озера, лісові території Очаківського ЛМГ, Кінбурнська стрілка, прилеглі зони Дніпровсько-Бузького лиману, Ягорлицька затока, Орхідне поле (одна з найбільших популяцій диких орхідей у Європі, площа цієї ділянки становить понад 60 гектарів) та озеро Солонець-Тузли, розташоване в межах континентальної частини.

Зона стаціонарної рекреації характеризується наявністю різних мотелів, кемпінгів та інших об'єктів, які призначені для обслуговування туристів. На цій території заборонена будь-яка діяльність, яка не пов'язана із основними завданнями зони або може негативно впливати на природні комплекси заповідної та зони регульованої рекреації. Зона

стаціонарної рекреації займає найменшу частину парку та розташовується в межах Покровських Хуторів.

На території господарської зони розташовані різні об'єкти комунального призначення, які повинні задовольняти потреби парку та населення. В межах цієї зони дозволено проводити деякі види господарської діяльності із додержанням вимог і обмежень, що встановлюються природоохоронним законодавством. Основними об'єктами господарської зони є: населенні пункти, певні прилеглі акваторії Чорного моря і Дніпровсько-Бузького лиману, державне підприємство «Очаківське ЛМГ». Також на функціональних територіях стаціонарної рекреації, регульованої рекреації і господарської зон заборонені будь-які види діяльності, які можуть погіршити стан навколишнього середовища і зменшити рекреаційну цінність природних комплексів та об'єктів національного парку (рис. 1.7) [16, 22].



Рис. 1.7. Природні комплекси та об'єкти національного природного парку «Білобережжя Святослава» в межах його функціональних зон

На території даних функціональних зон проводиться й рекреаційна діяльність. Вона здійснюється відповідно до «Положення про рекреаційну діяльність у межах територій та об'єктів природно-

заповідного фонду України» [17]. Метою рекреаційної діяльності в НПП «Білобережжя Святослава» є створення комфортних умов для туризму, оздоровлення та відпочинку відвідувачів національного парку, для відновлення їх власних фізичних, духовних і розумових сил, обов'язково із дотриманням правил поведінки і режиму охорони навколишнього середовища та його заповідних об'єктів. Головними напрямками рекреаційної діяльності в межах національного парку є :

- організація комфортних умов для туризму і відпочинку в природному середовищі з дотриманням правил охорони комплексів та об'єктів природи;

- створення й удосконалення інфраструктурного облаштування для організації екскурсійних і туристичних маршрутів в межах екологічних стежок;

- задоволення потреб відвідувачів на пізнавальний, оздоровчий, історично-культурний туризм, а також на спортивне та любительське рибальство із обов'язковим додержанням природоохоронного режиму національного парку;

- формування туристичної діяльності щодо допустимого рекреаційного навантаження та раціонального використання природних й історико-культурних об'єктів і ресурсів на території парку;

- впровадження рекламо-видавничої й інформаційної діяльності, а також екологічної просвіти для відвідувачів національного парку;

- проведення еколого-освітніх заходів серед місцевих жителів і туристів щодо формування екологічної культури, сприяння до дбайливого та бережливого ставлення до національного природного надбання [16, 22].

РОЗДІЛ 2

ДОСВІД РЕКРЕАЦІЙНОЇ ДІЯЛЬНОСТІ НАЦІОНАЛЬНИХ ПАРКІВ КРАЇН БАЛТІЇ

2.1. Рекреаційна діяльність в межах національних парків Литви

На території Литви знаходяться п'ять національних парків: Аукштайтський, Дзукійський, Жемантійський, Куршю-Нярія (Куршська коса) і Тракайський (рис. 2.1). Кожен з цих представлених національних парків представляє собою не лише окремий природний ландшафт тієї чи іншої частини Литви, а й показує їх цікаву культуру різноманітних литовських етносів: дзуків, куршів, аукштайтів, жемайтів [23].

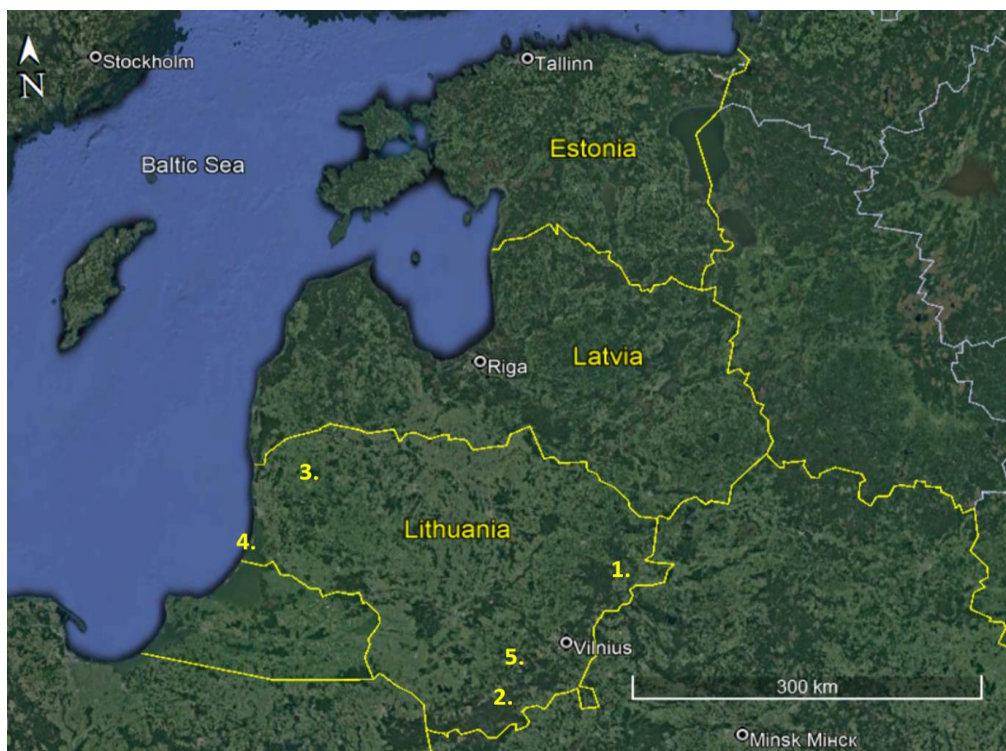


Рис. 2.1. Просторове розташування національних парків Литви. Цифрами позначені: 1. – Аукштайтський; 2. – Дзукійський; 3. – Жемантійський; 4. – Куршю-Нярія; 5. – Тракайський (розроблено на базі ресурсу *Google Earth*).

Литва має власну систему заповідних територій і давні традиції охорони природної та культурної спадщини. Ці території

встановлюються не лише для захисту природних і культурних цінностей, але й для того, щоб пристосувати їх для громадського використання та доступу, будь то для освітніх, рекреаційних чи інших цілей. Найбільші можливості для наближення до природи як для відпочинку, так і для навчання мають національні та регіональні парки, де в основному й проводиться рекреаційна діяльність.

На даний момент природоохоронні пріоритети та інтегровані природоохоронні території, включаючи й національні парки, займають приблизно 11528 км² або 17,65% загальної площі Литви. Повна система природоохоронних територій Литви складається з 5 суворих заповідників, близько 400 заповідників, 5 національних парків (один історичний), 1 біосферного заповідника, 32 біосферних полігонів, 3 оздоровчих ділянок і великої кількості об'єктів спадщини. Площа національних парків Литви становить майже 1560 км², що займає лише 2,4% території країни [34].

Одним із завдань національних парків Литви є спеціалізація на проведенні рекреаційної діяльності в межах національних парках. На території національних парків розташовано безліч музеїв, природних та культурно-історичних об'єктів. Для туристів найбільш цікавими можуть бути: Морський музей Литви, Історичний музей Нерінга, природні комплекси та об'єкти Куршської коси, галерея бурштину і флюгерів у національному парку Куршю-Нярія; музей бджільництва, Палуська дерев'яна церква із дзвіницею, горбисті озерні ландшафти в Аукштайтському національному парку; етнографічний музей Дзукії, костел і монастир Лішкава, первозданні соснові ліси у Дзукійському національному парку; озеро Плателія, археологічний комплекс Кальварія, замок Пілієс Салос з різними церквами та костелами у Жемайтійському національному парку; Тракайські озера, Старий Тракай, садиба Ужутракіс і Тракайський замок в історично-національному парку Тракай.

На території кожного національного парку Литви активно проводиться рекреаційна діяльність. Для відвідувачів тут створюються сучасні рекреаційні зони з добре розвинутою інфраструктурою. Ці зони призначені для санаторно-курортного оздоровлення, відпочинку або просто розваг. Національні парки включають в себе безліч місць відпочинку, еколого-освітніх маршрутів і туристичних стежок, які пристосовані для потреб людей з обмеженими можливостями пересування. Відвідувачі можуть прогулятися пішими маршрутами або взяти в оренду один із запропонованих видів транспорту для зручнішого пересування по території парку.

Дуже популярними на території національних парків Литви є водний і велотуризм. У межах національних парків, спеціально для такого виду рекреації, прокладено багато велосипедних доріжок. Адміністраціями національних парків були розроблені туристичні маршрути, доріжки яких позначені смугами різного кольору (рис.2.2). Всі ці маршрути мають різну довжину, тому мандруючи на велосипеді можна помилуватися багатьма мальовничими пейзажами природи та отримати нові враження від подорожі.



Рис 2.2. Туристичний веломаршрут в національному парку Куршо-Нярія

Всі національні парки Литви можуть запропонувати каное-тури або вітрильні прогулянки на місцевих озерах, річках та навіть у

Куршському заливі або Балтійському морі. Серед рекреантів є дуже популярними сплави та річні подорожі на байдарках та каяках. Також можливо орендувати човен і в дозволених на те місцях займатися любительською риболовлею, а потім із виловленої риби навіть приготувати смачну уху на тому ж самому місці. Для чого й існують спеціально обладнані місця в рекреаційних зонах [10].

Серед рекреаційної діяльності в межах національних парків Литви дуже цікавим видом є етно-культурний туризм. Кожен національний парк розташований в одному із історичних регіонів Литви, тому знайомить туриста із культурою та традиціями різних етносів країни. Саме тут є можливість познайомитися з місцевими майстрами та відчувати себе в ролі жителя регіону, навчаючись власними руками традиційним ремеслам місцевих жителів (різноманітне плетіння, різьба або деревообробка, бджолярство, випічка хлібу, гончарство та ліпка глини). Також на місцях створені невеличкі ресторанчики та кафешки, в яких можна насолодитися місцевою кухнею певного регіону Литви. Для туристів, які хочуть переночувати на території національних парків, створені різноманітні мотелі, кемпінги, туристичні будинки (рис. 2.3) або садиби.



Рис. 2.3. Туристичний будинок в національному парку Куршю-Нярія

2.2. Рекреаційна діяльність в межах національних парків Латвії

На території Латвії знаходиться чотири національні парки, а саме: національний парк Гауя, національний парк Кемері, національний парк Разна та національний парк Слітере (рис. 2.4). Всі вони зберігають та охороняють чудові природні цінності, унікальні ландшафти та історико-культурні комплекси і пам'ятки.

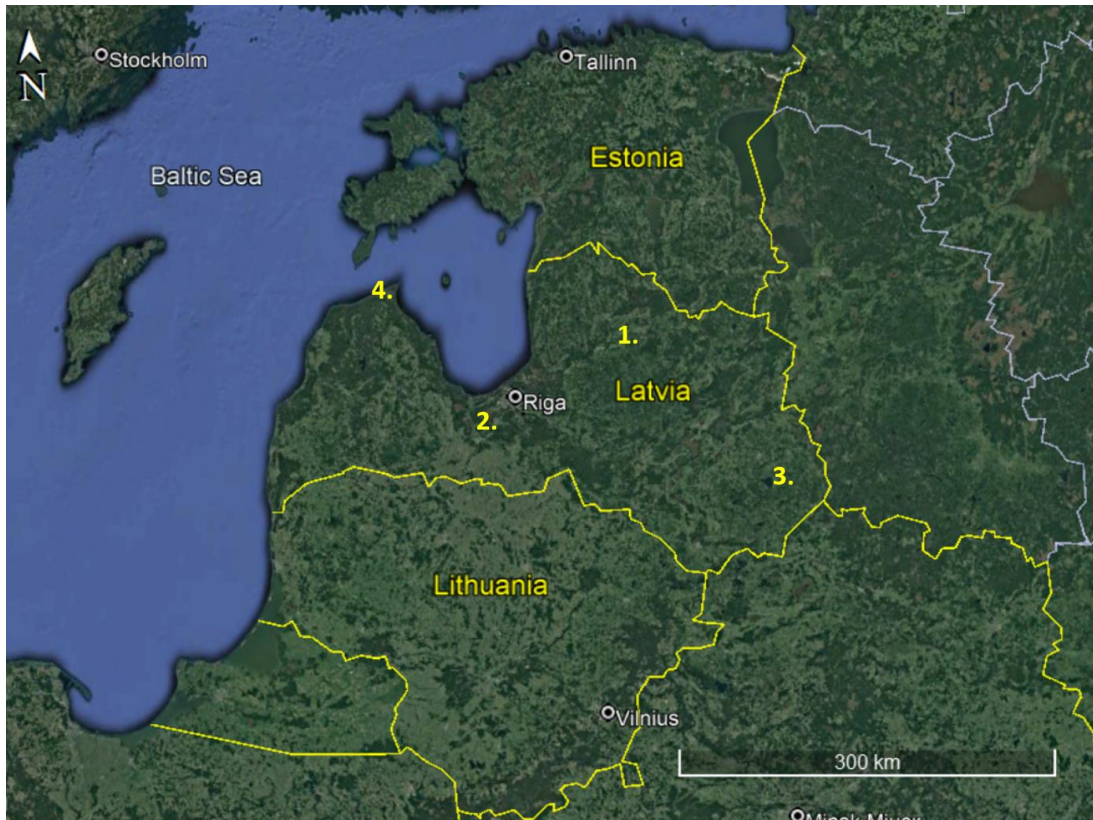


Рис. 2.4. Просторове розташування національних парків Латвії. Цифрами позначені: 1. – Гауя; 2. – Кемері; 3. – Разна; 4 – Слітере (розроблено на базі ресурсу *Google Earth*).

Також регіональні парки, біосферні заповідники, природні заповідники, природні парки, охоронювані ландшафтні території, охоронювані морські території, природні пам'ятки та мікрозаповідники є додатковими, що утворюють загальну суму природоохоронних територій Латвії. Це понад 600 природоохоронних територій та об'єктів, що охоплюють приблизно 19% від загальної території країни. Реалізація єдиної політики охорони природи та нагляд за усіма

природоохоронними територіями є відповідальністю Латвійського агентства охорони природи. Площа національних парків Латвії становить приблизно 2100 км², що займає понад 3,2% території країни [33].

Крім природоохоронної діяльності в національних парках Латвії дуже важливою є також і рекреаційна діяльність. Кожен національний парк у Латвії представляє один із чотирьох історичних регіонів країни, тому в їх межах можна зустріти багато різноманітних природних комплексів та історико-культурних об'єктів. На території цих парків туристи можуть відвідати: Турайдський замок, стара долина річки Гауя, маєток Унгурмуїжа, старинне селище латгалів, найбільші скелі та печери Латвії у національному парку Гауя; Великі Кемерські озера та болота, лікувальні грязі та мінеральні води в національному парку Кемері; Блакитні озера Разна та Ежезерс, садиба Лузнава, дерев'яні церкви Латгалії у національному парку Разна; Блакитні пагорби, музеї Мазірбе, мис Колкасрагс з навколишніми рибальськими селами та маяками у національному парку Слітере (рис. 2.5).



Рис. 2.5. Музей-маяк у національному парку Слітере

На території національних парків Латвії проводяться різні види рекреаційної діяльності. Основними з них є екологічний, оздоровчий та спортивно-оздоровчий, пляжно-курортний, культурно-пізнавальний та

етно-культурний туризм та інші. У національних парках створюються природно-освітні центри та функціонують рекреаційні зони, які є місцем для відпочинку або розваг. Для зручності туристів збудовані автокемпінги та стоянки для автомобілів. Також пропонуються відпочинок і на інших транспортних засобах.

Окрім звичайних еколого-освітніх і туристичних стежок (рис. 2.6) було прокладено багато велосипедних доріжок та маршрутів, які є популярними серед відвідувачів національних парків. Для цього існують гарні природні умови та добре розвинута інфраструктура, яка кожен рік удосконалюється. В парках можна орендувати велосипед та проїхатися одним із маршрутів, насолоджуючись прекрасними краєвидами Латвії.



Рис. 2.6. Еколого-освітня стежка в національному парку Кемері

Також для зручності туристів у національних парках організовані центри для відвідувачів, які пропонують детальну інформацію про парк, його природні пам'ятки та рекреаційні заходи. Наприклад, в них можна дізнатися, що у Латвії, як і у Литві, гарно розвинутий водний туризм. Так у національному парку Гауя рекреантам пропонуються подорожі на каное, байдарках або інших видах гребельних човнів по річках регіону. Завдяки таким турам якнайкраще можна розглянути різні великі скелі у старій долині річки Гауя. На обох берегах річки створені зони з обладнаними зупинками для човнів, де можна причалити, переночувати

та продовжити свій шлях наступного ранку. В інших національних парках туристам також можуть запропонувати поплавати на вітрильних яхтах або інших човнах та спробувати зайнятися любительським рибальством у місцевих водоймах.

В національних парках Латвії розвивається етно-культурний туризм. Кожен парк представляє один історичних регіон країни: Гауя - Відземе, Кемері - Земгале, Разна - Латгале, Слітере – Курземе. У кожному з них можна ознайомитися із культурою і традиціями регіону, дізнатися про його історію та відвідати старовинні замки та фортеці Тевтонського ордену, побачити дерев'яні церкви та реконструйовані селища давніх місцевих жителів. У маленьких ресторанчиках можна насолодитися смаком традиційних страв.

Дуже цікава рекреаційна діяльність приводиться в національному парку Кемері, який відомий своїми лікувальними грязями та мінеральними водами, саме тому відбувається розвиток інфраструктури для оздоровчого туризму в регіоні та удосконалюється список рекреаційних і лікувально-оздоровчих послуг для всіх вікових груп туристів. Зовсім поруч із цим національним парком знаходиться всевітньо відомий курорт Юрмала, який також використовує ці лікувальні ресурси у своїх спа-центрах.

Національний парк Гауя серед відвідувачів відомий не лише через водні подорожі, а й завдяки різноманітному списку рекреаційних послуг, серед яких є навіть екстремальні види відпочинку. Популярними послугами є відвідування найбільших у Латвії печер, спортивні заходи на гірсько-лижних курортах в зимовий період року, політ на повітряному шарі або поїздка на канатній дорозі через річку (рис. 2.7). Останні дві послуги є родзинками національного парку, завдяки яким можна побачити три старовинні замки і дивовижні ландшафти старої долини Гауя, насолодитися неймовірною природою зі значної висоти та отримати незабутні враження.



Рис. 2.7. Канатна дорога через річку в національному парку Гауя

У національному парку Гауя спеціально для туристів-екстрималів було створено кілька атракціонів. Кожен може відчутти смак вільного падіння у вертикальній аеродинамічній трубці Аеродіум. Любителі адреналіну обов'язково отримають задоволення від поїздки по санно-бобслейній трасі Сігулда (рис 2.8), яка працює цілий рік. У літній сезон поцінуючи більш екстремальних відчуттів можуть перевірити свою сміливість на канатній дорозі, завдяки банджі-джампінгу та катанні на атракціоні зіплайн Зергліс. Для дітей організовані пригодно-розважальні парки Озолкалнс та Межакакіс, в яких можна смачно перекусити та гарно провести час [31].



Рис. 2.8. Санно-бобслейна траса Сігулда в національному парку Гауя

2.3. Рекреаційна діяльність в межах національних парків Естонії

На території Естонії знаходиться дуже багато заповідників і національних парків, які займають значну площу країни. В Естонії розташовується шість національних парків: Алутагузе, Вільсанді, Карула, Лахемаа, Матсалу та Соомаа (рис. 2.9). Тут знаходиться 962 зони, що охороняються, із загальною площею в 7895 км², всі ландшафтні комплекси є унікальними та відрізняються один від одного, що робить їх неповторними.



Рис. 2.9. Просторове розташування національних парків в Естонії. Цифрами позначені: 1. – Алутагузе; 2. – Вільсанді; 3. – Карула; 4. – Лахемаа; 5. – Матсалу; 6. – Соомаа (розроблено на базі ресурсу *Google Earth*).

Сьогоднішня охорона природи в Естонії виросла з різних ініціатив і здебільшого була розпочата однією відданою людиною. Зародженням природоохоронної діяльності в Естонії вважається

заснування в 1910 році заповідника птахів Вайка. Охоронні території займають 23% території Естонії, з них 19,4% займає материкова частина, а 28% – вода. Тут розташовані 6 національних парків, 231 природний заповідник, 154 ландшафтні природоохоронні території та багато інших типів охоронних природних об'єктів (охоронних місць, індивідуальних заповідних природних об'єктів), які разом складають природоохоронну територію на якій може проводитись рекреаційна діяльність. Площа національних парків Естонії становить 2440 км², що займає приблизно 5,4% території країни.

Естонія має сприятливе географічне розташування, багато природи з невеликим впливом людини, землі високої природної цінності, сформовані довгостроковим сталим природокористуванням (напівприродні пасовища та луки) та маршрути східно-атлантичних мігруючих птахів. За деякими оцінками, до 50 мільйонів водних і прибережних птахів приваблюють численні прибережні водно-болотні угіддя Естонії. Лісовий покрив займає понад половину Естонії і приблизно одну п'яту Естонії покрито болотами. Іншою важливою відмінною рисою є те, що Естонія має понад 1500 островів і довгу, порізану та різноманітну берегову лінію, яка простягається на понад 4000 кілометрів. Напівприродні пасовища та луки є надзвичайно різноманітними та багаті різними видами. Всі ці чинники позитивно впливають на розвиток рекреаційної діяльності в національних парках Естонії [32].

Найбільш поширеними видами рекреаційної діяльності на території національних парків Естонії є екологічний, оздоровчий та спортивно-оздоровчий (особливо водний), пляжно-курортний або санаторно-лікувальний, культурно-пізнавальний туризм та інші. В межах національних парків розташовано різноманітні природні комплекси, культурно-історичні об'єкти та освітньо-пізнавальні центри,

які показують історію і розвиток природоохоронної та рекреаційної діяльності в Естонії.

Відвідувачів найбільше можуть зацікавити: зустріч з рідкими видами тварин, озерні та болотні системи, високі піщані дюни в національному парку Алутагузе; Вільсандійські маяки, Кіхельконська церква, миза Лоона, безліч заток та островів у національному парку Вільсанді; безкрайні ліси, чарівні квіткові поля, озеро Яхіяярв та туристичні хутори в національному парку Карула; мальовничі бухти, водоспади Ниммевеске, музей геології та чотири давні садиби в національному парку Лахемаа; спостереження за пташками, річка Казарі та її навколишні території, музей природи в національному парку Матсалу; система боліт, величезна весняна повінь, найвищі дюни та різні церкви Естонії у національному парку Соомаа.

Серед всіх балтійських країн рекреаційна сфера та інфраструктура найкраще розвинута саме в національних парках Естонії. В межах всієї території зроблені зручні рекреаційні зони, де відвідувачі можуть зупинитися та відпочити або влаштувати собі майданчик для пікніка. Національні парки Естонії вражають туристів загальною довжиною, густою мережею та численною кількістю природних еколого-пізнавальних стежок, які пристосовані для інвалідних візків та позначаються інформаційними табличками або стендами. Адміністраціями парків були розроблені різноманітні марковані туристичні маршрути з безкоштовними парковками, які призначені для багатьох видів туризму для відвідувачів різного віку. Важливим успіхом національних парків також є те, що всі їх екологічні стежки та туристичні маршрути повністю покриті безкоштовним доступом до Інтернету, який працює навіть у найбільш віддалених місцях, що є значним моментом комфортності для всіх туристів [21, 27].

Серед розроблених туристичних маршрутів найбільш популярними є водні та веломаршрути. У кожному національному парку

Естонії прокладено різну кількість велосипедних доріжок, якими охоче користуються туристи. Розвивається круїзний вид туризму, де відвідувачам пропонується на яхтах помандрувати чарівними бухтами та заливами, розглянути прекрасні навколишні острови та маяки. Також в усіх національних парках можуть запропонувати подорож на каное чи байдарках вздовж місцевих річок або озер. Саме таким чином якнайкраще можна ознайомитися з місцевими ландшафтами та сповна насолодитися природою національного парку Соомаа під час великої весняної повені (рис. 2.10) [20].



Рис. 2.10. Подорож на каное в національному парку Соомаа

На території національних парків Естонії розвинута оздоровча та санаторно-лікувальна рекреація. Так в межах парків розбудовуються екоготелі та бальнеологічні курорти, в яких створюються різні хостели, кемпінги, садиби та мизи для проживання всіх відвідувачів. Таким чином у цих місцях можна побувати в банях чи саунах, також відвідати спа-центри, в яких є можливість оздоровитися лікувальними грязями та мінеральними водами.

В національних парках створені гарні умови для проведення різноманітних заходів. Саме тому в спеціально облаштованих місцях часто відбуваються наукові конференції; різноманітні виставки; творчі, розважальні та пізнавальні заходи, які будуть цікавими для всіх відвідувачів, а особливо для дітей. Також на території парків

відбуваються фестивалі, які присвячені культурі та природі Естонії. Наприклад, у парку Лахемаа проводиться фольклорний фестиваль «Vita Sagu», а ось у національному парку Матсалу щорічно відбувається кінофестиваль, який посвячений природним та історико-культурним особливостям регіону, ці заходи мають освітній характер. Вони якомога ближче знайомлять глядачів із діяльністю національних парків та сприяють до екологічної свідомості серед населення.

Багатьом туристам подобається в національних парках спостерігати за тваринами, особливо птахами. У парках Естонії створені всі умови для цього. Вздовж туристичних доріжок облаштовано багато оглядових веж (рис. 2.11), які допомагають спостерігати за птахами та іншими тваринами, зовсім не заважаючи їм. Також вони є популярними серед туристів, які люблять фотографувати схід і захід сонця з висоти на фоні неймовірної природи [35].



Рис. 2.11. Оглядові вежі на території національних парків Естонії

РОЗДІЛ 3

ПЕРСПЕКТИВИ РОЗВИТКУ РЕКРЕАЦІЙНОЇ ДІЯЛЬНОСТІ В НАЦІОНАЛЬНОМУ ПАРКУ «БІЛОБЕРЕЖЖЯ СВЯТОСЛАВА»

3.1. Запровадження велотуризму

У багатьох країнах світу одним з найбільш популярних засобів пересування є саме велосипед. У цих країнах особливо дбайливо відносяться до навколишнього природного середовища та дуже сильно піклуються про власне здоров'я. Деякі країни Західної Європи (Нідерланди, Австрія, Швейцарія, Велика Британія) та скандинавські країни (Швеція, Норвегія, Данія) заохочують своїх громадян пересідати та у більшості випадків користуватися саме велосипедним транспортом. Вважається, що це найбільш ідеальний засіб для пересування, який допоможе уникнути значної кількості пробок, зможе покращити стан здоров'я населення та зменшити витрати на користування іншими видами транспорту. Всі такі заходи допомагають значному прогресу та популяризації велосипеда як основного транспорту по всьому світу.

Зараз у Європі, у тому числі і в країнах Балтії, велотуризм розвивається надзвичайно високими темпами та стає звичайним видом різноманітних подорожей в цих регіонах. Мандрівки на велосипедних транспортах є повністю екологічними, тому саме вони є одним з найбільш популярних видів рекреації серед усього населення на природі. У тих же національних парках країн Європи, в тому числі Балтії, велосипедний туризм існує не лише у вигляді пізнавальних або екологічних планових екскурсій, а й також може бути самодіяльною прогулянкою. Туристи можуть самостійно запланувати свій відпочинок, прокласти та організувати велосипедну мандрівку по дозволених маршрутах в межах національних парків, і це будуть так звані «тури вихідного дня» (рис. 3.1) [9].



Рис. 3.1. Велосипедна прогулянка у «турі вихідного дня»

Саме такий досвід європейських країн під час свого розвитку перейняли й національні парки Балтії та почали запроваджувати моду велосипедних подорожей уже на своїй території. Для цього вони розробили значну кількість велосипедних туристичних маршрутів, доріжки яких позначені смугами різних кольорів та мають різну довжину. Також вздовж цих маршрутів була покращена інфраструктура: створені зони особистої гігієни, зони відпочинку, майданчики для пікніку, кемпінги, безкоштовні парковки, інформаційні таблички та сто-відсоткове покриття території із доступом до Інтернету. Ці можливості значно покращують зручність для подорожей та можуть зацікавити більшу кількість велотуристів. Тому цей досвід запровадження велотуризму необхідно перейняти й українським національним паркам, у тому числі й НПП «Білобережжя Святослава».

В Україні відпочинок та подорожі на велосипедах ще не набули широкої популярності. Але деякі дослідники вважають, що велотуризм на даному етапі може бути одним із найперспективніших напрямків рекреації. Розроблення велосипедних маршрутів в основному не потребує значних фінансових вкладень, тому велотуризм є достатньо простим, дешевим і результативним способом для оздоровлення та рекреації, який буде доступним для всіх туристів. Саме такий вид

подорожі дає мандрівнику можливість подолати якомога більшу відстань та за менш короткі терміни ознайомитися зі значною кількістю привабливих місць, також серед значних плюсів є повна його всюдихідність, мобільність та екологічність [7].

Отже, велотуризм має всі перспективи для популяризації та більш масштабного запровадження та його поширення. Основними чинниками розвитку велосипедного туризму в межах України є велика привабливість і різноманітність культурно-історичних і природних рекреаційних ресурсів, різні чудові ландшафти та рельєфи на території України, а до негативних чинників належить: низький розвиток інфраструктури для велотуризму, зимовий період року із великими снігопадами та значними морозами. Саме розвиток велотуристичної інфраструктури повинен стати основною цілю для покращення і прогресу індустрії велосипедного туризму на всій території країни.

Найкращі умови для розвитку велотуризму в Україні склалися в західній частині країни. За останні роки було впроваджено декілька проектів для популяризації велотуризму (ЄвроВело, ВелоКраїна, Зелений маршрут), які супроводжувалися складанням веломаршрутів та покращенням інфраструктури. Все це посприяло для розвитку велосипедного туризму в Карпатському регіоні. Саме тут найбільш популярними є велосипедні прогулянки та подорожі, це пов'язано з тим, що в цьому регіоні розташовано найбільша кількість гарних веломаршрутів разом із пунктами ремонту, велосипедних стоянок і велоготелів [14].

Деякі національні природні парки України мають вже розроблені велосипедні маршрути та завдяки ним пробують розвивати велотуризм в межах своєї території (рис. 3.2). Найбільше веломаршрутів розташовано в національних парках, які знаходяться біля гірських схилів Карпат. Велосипедні прогулянки тут користуються значним попитом серед туристів і тому адміністрації парків продовжують розбудовувати та

удосконалювати свою велоінфраструктуру. Саме завдяки такому виду подорожей, мандрівники, за більш короткий період часу, можуть побачити дуже багато гірських та передгірських ландшафтів, насолоджуючись прекрасними природними краєвидами. Також під час своїх велосипедних прогулянок у туристів є можливість ознайомитися з архітектурними пам'ятками та відвідати історико-культурні місця регіону.



Рис. 3.2. Велосипедний туризм на території України

Запровадження велотуризму в національному природному парку «Білобережжя Святослава» є дуже перспективним напрямком рекреації, який допоможе ознайомитися з більшістю природних комплексів та культурно-історичними об'єктами на території парку. Також цьому сприяють чудові природні умови, комфортні температури повітря та рівнинний характер поверхні, який не повинен завдати труднощів туристам. Отже, велотуризм є перспективним видом розвитку рекреаційної діяльності в межах національного парку «Білобережжя Святослава».

3.2. Запровадження водного туризму

Водний туризм є одним із різновидів активного спортивного туризму, який відбувається на воді з метою відпочинку або ознайомлення з природними та культурними особливостями навколишніх територій, що також може сприяти оздоровленню туристу. В більшості випадків такий вид активного туризму включає в себе водні подорожі та сплави, які можуть здійснюватися на суднах різних типів: яхта, байдарка, каное, надувний човен, моторне судно, катамаран, каяк, рафт та інші. Також специфічними, а й водночас цікавими його видами є флайбордінг, дайвінг, вейкбордінг, серфінг та його різновиди. Водний туризм є популярним майже в усьому світі, а найбільшого свого розвитку він набув саме у європейських країнах, де й користується найбільшим попитом серед туристів.

У країнах Балтії водний туризм також набув значного рівня розвитку та є одним із пріоритетних видів туризму. Якраз цьому сприяють значні водні ресурси та об'єкти, які безпосередньо знаходяться в регіоні. Так національні парки Литви, Латвії та Естонії в межах своєї території на місцевих річках, озерах або затоках можуть займатися розвитком водного туризму, що вони й успішно виконують. Наприклад, адміністраціями національних парків було розроблено і запроваджено значну кількість водних туристичних маршрутів з різноманітною довжиною та різним рівнем складності. Також для більшої привабливості та зручності туристів була покращена інфраструктура, яка сприяє рекреаційній діяльності. На берегах місцевих річок та озер створені комфортні зони відпочинку та причали.

У деяких національних парках місцеві туристичні компанії можуть запропонувати відвідувачам різноманітні водні екскурсії, каное-тури або вітрильні прогулянки. Завдяки цьому тут можна цікаво провести свою подорож на каяках, байдарках, каное, яхтах (рис. 3.3) та інших типах водних суден. Щоб популяризувати водний туризм у

деяких національних парках проводяться комплекси змагань по водним видах спорту [3]. Отже, досвід інтеграції та популяризації водного туризму в національних парках країн Балтії слугує дуже гарним прикладом для його ж запровадження та подальшого розвитку в межах НПП «Білобережжя Святослава» та й в інших національних парках на території України.



Рис. 3.3. Вітрильна прогулянка на яхті в національних парках Балтії

На території України, відносно інших європейських країн, водний туризм є недостатньо гарно розвинутим та набув певної поширеності лише в деяких регіонах. До них належать західна та південна частини України. На заході водний туризм здійснюється на гірських та передгірських річках. На півдні водний туризм розвивався в курортних прибережних ділянках морів та на місцевих річках. Тут певну популярність набули сплави на каное, байдарках, каяках, катамаранах, яхтах або рафтинг. Для подальшого розвитку різних видів водних подорожей потрібно покращувати їх туристичну інфраструктуру, яка на даному етапі є незадовільною. Тому це повинно стати одним із основних завдань для підтримки водного туризму.

На сьогодні день у деяких національних природних парках Карпатського регіону проводиться рекреаційна діяльність, яка направлена на розвиток водного туризму. Так по місцевим гірським річках Дністровського басейну, Пруту чи Тиси можна прогулятися на

каяках, байдарках або рафті. Деякі туристичні маршрути рекомендуються лише добре навченим мандрівникам, бо подорожі гірськими річками можуть бути складними та небезпечними для відпочинку невідготуваному туристу. Також в цьому регіоні створена певна інфраструктура, яка порівнюючи з іншими регіонами є кращою. Під час своєї водної подорожі можна насолодитися чудовою природою та гірськими ландшафтами Карпат: різноманітними скелями, водними порогами та місцевими водоспадами [4].

Щодо півдня України, то водний туризм здійснювався в прибережних туристичних районах морів, їх затоках та у навколишніх лиманах і озерах. На території Миколаївської області по сусідству з НПП «Білобережжя Святослава» знаходиться інший національний природний парк «Бузький Гард» в складі якого перебуває регіонально-ландшафтний парк «Гранітно-степове Побужжя», де й проводиться водний туризм. В межах парку розташована річка Південний Буг, яка є одним із найпопулярніших місць для водних сплавів та рафтингу в Україні. Цьому сприяють безліч водних порогів з різним рівнем складності, найбільш відомі з яких є Мігейські пороги. У таких місцях популярними є водний слалом, рафтинг, прогулянки на байдарках, каяках та інші різноманітні екскурсійні послуги (рис. 3.4) [8].



Рис. 3.4. Водний туризм в межах парку «Гранітно-степове Побужжя»

Запровадження водного туризму в національному природному парку «Білобережжя Святослава» є також перспективним напрямком рекреації, який допоможе туристам дослідити водні об'єкти в межах парку та насолодитися відпочинком на воді. Цьому яскраво сприяють природні умови, національний парк омивається трьома різними водоймами: Чорне море, Ягорлицька затока та Дніпровсько-Бузький лиман. Також у складі парку перебуває територіально віддалене озеро «Солонець Тузли», яке теж є частиною парку та де також може відбуватися рекреаційна діяльність.

Кліматичні умови, температура повітря та води в межах національного парку є дуже комфортними в теплі періоди року, що сприяє рекреаційній діяльності. Саме у ці періоди року утворюються найкращі умови для проведення різноманітних заходів на воді для туристів, що буде якнайкраще сприяти їхньому оздоровленню та якісному відпочинку. Отже, запровадження водного туризму є однією із чудових перспектив для рекреаційної діяльності в межах національного природного парку «Білобережжя Святослава».

3.3. Запровадження концепції «Оглядових майданчиків»

Оглядові майданчики – це зони або поверхні землі, які зазвичай знаходяться на підвищеній висоті відносно прилеглої території та завдяки цьому допомагають спостерігати за панорамою місцевості зі значної висоти. Зазвичай такими місцями можуть бути вершини гір або пагорбів, частини будівель (хмарочоси чи башні), спеціальні оглядові зони та споруди (оглядові колеса чи оглядові вежі), які й для цього й призначені. Різноманітні оглядові майданчики та зони розповсюджені у всьому світі та користуються надзвичайно шаленою популярністю серед туристів, для того щоб зробити гарне фото місцевості собі на пам'ять.

Країни Балтії не є виключенням, тут активно впроваджуються та створюються нові оглядові майданчики. В національних парках Литви та

Латвії найбільш популярними є оглядові майданчики, які розташовані на вершинах пагорбів з яких відкриваються прекрасні панорами на місцеві голубі озера та безкрайні лісові масиви. Так наприклад, в Аукштайтському національному парку з пагорбу Ладакальніс відкривається неповторний вид відразу на шість озер. Також подібні зони утворюються на скелях або підвищеннях вздовж річок, з них можна побачити чудові краєвиди у будь-яку пору року (рис. 3.5).



Рис. 3.5. Вид з оглядового майданчику в національному парку Гауя взимку

Серед інших цікавинок є перелаштування старих маяків та різноманітних веж в оглядові майданчики. Така практика набула свого поширення і в національних парках Естонії та Латвії. Найбільш відомі оглядові майданчики, які облаштовані на маяках, знаходяться в національних парках Слітере, Лахемаа та Вільсанді. Також у більшості національних парків Балтії створені та облаштовані спеціальні оглядові вежі, найбільш поширеними вони є в Естонії (рис. 3.6). Такі оглядові платформи значно допомагають вести спостереження зі значної відстані за тваринами, особливо за місцевими птахами, зовсім не заважаючи їм. Тому досвід створення та запровадження оглядових майданчиків варто перейняти й національному природному парку «Білобережжя Святослава».



Рис. 3.6. Оглядові вежі в національних парках Естонії

В Україні концепція оглядових майданчиків активно впроваджується у життя. Так в національній парках України створюються спеціальні оглядові майданчики та зони, з висоти яких відкриваються чудові краєвиди на природні ландшафти або історико-культурні об'єкти. Найбільшу їх кількість створюють та облаштовують вздовж туристичних маршрутів у місцях з найкращими панорамами природи.

В національному природному парку «Білобережжя Святослава» існує декілька оглядових місць. Наприклад, найвищими точками на Кінбурнській косі (приблизно 13 метрів над рівнем моря) є вершини різних пагорбів, які й слугують оглядовими майданчиками для туристів. Інші оглядові місця розташовані біля цікавих природних об'єктів та різноманітних озер з яких найкраще спостерігати за птахами національного парку.

Також адміністрація парку має декілька цікавих ідей для створення нових оглядових майданчиків. Так після закінчення війни заплановано зробити оглядовий майданчик на краю Кінбурнської

стрілки (рис. 3.7), де зустрічаються води Чорного моря та Дніпровсько-Бузького лиману. В цьому місці можна спостерігати та підгодовувати птахів, а ще звідси розгортається гарний краєвид на одне цікаве природне явище – гідрофронт [29].



Рис. 3.7. Оглядовий горизонт на краю Кінбурнської стрілки

Іншим, не менш цікавим проектом, є створення шестиметрової скульптури комару, яка буде символізувати образ захисника заповідної зони на Кінбурнському півострові. У верхній частині скульптури планується облаштувати дуже зручний оглядовий майданчик для туристів (рис. 3.8) [2]. Поки що всім цим планам не судилося збутися, але вони залишаються цікавими ідеями для майбутнього розвитку НПП «Білобережжя Святослава».



Рис. 3.8. Концепт-проект оглядового майданчика у вигляді комару

РОЗДІЛ 4

ПРОПОЗИЦІЇ, ЩОДО ПІДВИЩЕННЯ РЕКРЕАЦІЙНОГО ПОТЕНЦІАЛУ НАЦІОНАЛЬНОГО ПРИРОДНОГО ПАРКУ «БІЛОБЕРЕЖЖЯ СВЯТОСЛАВА»

4.1. Велотуризм в межах Кінбурнського півострова

На території національного природного парку «Білобережжя Святослава» велотуризм не розвинутий. Насамперед це пов'язано, що на півострові зовсім немає доріг з твердим покриттям. Їх замінюють так звані ґрунтові дороги, які дуже часто можуть засипатися піском та утворювати піщані кучугури. Саме через цю причину запровадження велосипедного туризму в межах Кінбурнського півострова буде непростим завданням, але одночасно воно є дуже цікавою та перспективною ідеєю, щодо підвищення рекреаційного потенціалу національного природного парку «Білобережжя Святослава».

Так як дороги на Кінбурнському півострові є виключно ґрунтовими, то насамперед потрібно визначитися із найбільш вдалими маршрутами для прокладання велосипедних доріжок. Для цього потрібно вибрати ділянки, які найменш здатні до руйнування та будуть найкраще підходити для поїздки на велосипеді. Також такі маршрути, для більшого ознайомлення туриста з національним парком, повинні проходити вздовж різноманітних цінних природних об'єктів та історичних пам'яток, які знаходяться недалеко від населених пунктів. Це пов'язано з тим, що в місцевих селах можна створити пункти прокату та ремонту велосипедів.

Після вибору та затвердження веломаршрутів потрібно облаштувати інфраструктуру вздовж цих нових туристичних стежок. Для цього через кожні два кілометри маршруту треба створити рекреаційні ділянки для відпочинку. Для більшості зручності туристів рекомендується встановити біотуалети, створити майданчики для

пікніку, облаштувати місця для стоянки велосипедів та для зарядки електронних пристроїв. Щодо самих маршрутів, то вони будуть базуватися на сучасних ґрунтових стежках із створенням ділянок гарієвих доріжок та прокладеними деревяними настилами у більш проблемних місцях траси, де пісок засипає певні ділянки дороги та утворює піщані кучугури, які можуть бути неприємною перешкодою для руху велосипеда. Так наприклад, у Литві в національному парку Куршю-Нярія для зручності туристів на місцевих пісках і дюнах збудовані стежки за допомогою деревяних настилів (рис. 4.1). Саме такий досвід побудови туристичних маршрутів та велосипедних доріжок можна перейняти для розвитку рекреаційної діяльності в національному природному парку «Білобережжя Святослава».



Рис. 4.1. Дерев'яні настили у національному парку Куршю-Нярія

Саме з таких дерев'яних настилів можуть складатися майбутні туристичні маршрути для прогулянки на велосипеді. Найбільш цікавими та різноманітними місцями на території національного природного парку «Білобережжя Святослава» є природні комплекси та історичні об'єкти, які розташовані на Кінбурнській косі та навколо населеного пункту Покровка. Саме тому перші два веломаршрути пропонується прокласти саме вздовж цих прекрасних місць (рис. 4.2).

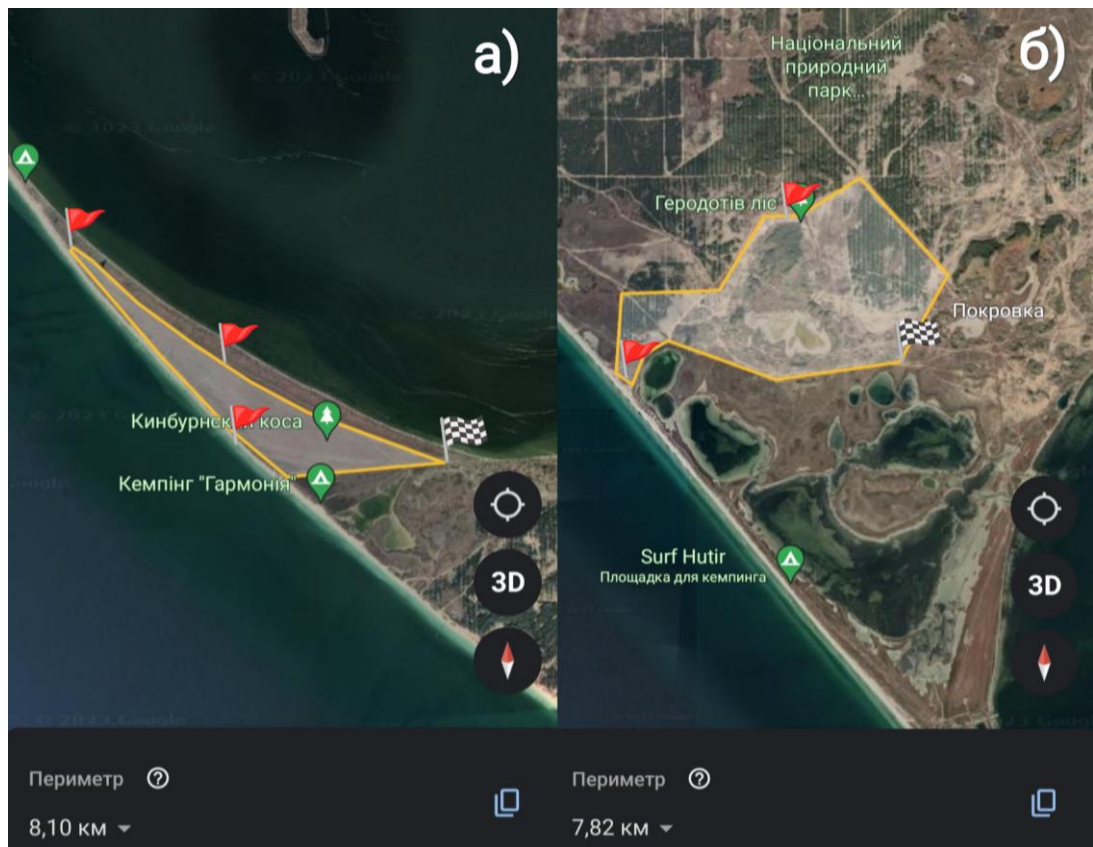


Рис. 4.2. Туристичні веломаршрути: а) в межах Кінбурнської коси; б) біля населеного пункту Покровка. На карті позначені: місця старту маршрутів та ймовірні пункти відпочинку (розроблено на базі ресурсу *Google Earth*)

Ці два веломаршрути будуть завдовжки приблизно по 8 кілометрів кожен. Перший велосипедний маршрут, який знаходиться межах Кінбурнської коси, може мати назву «Кінбурнська ВелоКоса», яка повністю описує його місце розташування та основну мету його запровадження. Свій початок маршрут бере на краю населеного пункту Покровське. Він буде проходити вздовж Кінбурнської коси, недалеко від Дніпровсько-Бузького лиману та вздовж набережної Чорного моря, звідки будуть відкриватися пейзажі на красиві білобережні пляжі (рис. 4.3). Вздовж проходження цього маршруту розташовані цікаві історичні місця та об'єкти: залишки фортеці Кінбурн і різноманітні пам'ятки присвячені історичним подіям та постатям, які відіграли значну роль у регіоні. На даному маршруті приблизно через кожні два кілометри траси

будуть розташовані комфортні зони відпочинку, які знаходитимуться біля найбільш цікавих та мальовничих місць. Такі зони мають включати в себе різні інформаційні стенди, оглядові майданчики, біотуалети, кемпінги, зони для пікніку, а також місця для стоянки велосипедів та для зарядки електронних пристроїв туристів.



Рис. 4.3. Територія, вздовж якої проходить запропонований веломаршрут

Другий велосипедний маршрут, який знаходиться біля населеного пункту Покровка, може мати назву «Різнобарвний шлях Кінбурну». Це пов'язано з тим, що даний маршрут бере свій початок в селі Покровка та буде проходити через багато різноманітних природних комплексів та об'єктів, а саме Ковалівську сагу, Геродотів ліс, Орхідне поле (рис. 4.4), вздовж місцевих озер та невеличку ділянку Чорного моря. Саме в останньому місці буде знаходитися одна із зон для відпочинку мандрівників із облаштованою пікніковою зоною, в якій можна буде самостійно приготувати собі перекус та смачненько поїсти, милуючись краєвидами чарівного моря. Ще одна ділянка для відпочинку буде розташовуватися біля Геродотового лісу, де також можна встановити інсталяцію «Наслідки війни», вона складатиметься з обгорілих дерев та буде присвячена лісовим пожегам, які виникали під час воєнних дій на Кінбурнському півострові.



Рис. 4.4. Природні об'єкти, через які проходить запропонований маршрут

Крім цього, пропонується на сайті НПП «Білобережжя Святослава» розробити карту національного парку із зазначенням цих запропонованих велосипедних маршрутів, де будуть нанесені стежки якими виконується рух і коротка інформація про них (назва веломаршрути, його протяжність, рекомендації щодо проходження). Ще на карті можна позначити зони для відпочинку мандрівників, які знаходяться вздовж запропонованих маршрутів, та пункти прокату або ремонту велосипедів, які будуть знаходитися в населених пунктах півострову. Також для велосипедної прогулянки потрібно забезпечити туристів інформаційними картами та путівниками, в яких будуть зазначені веломаршрути та основні природні об'єкти, які будуть зустрічатися на їхньому шляху. Пропонується розробити план інформаційно-рекламних маркетингових заходів, щодо просування та популяризації велотуризму на території національного природного парку.

4.2. Водний туризм в межах навколишньої акваторії Кінбурнського півострова

На території національного природного парку «Білобережжя Святослава» водний туризм майже не розвинутий. Насамперед це пов'язано з тим, що інфраструктура для проведення водного туризму є дуже слабко розвинутою та зовсім не сприяє його проведенню. Також не існує якісної організації та розроблених маршрутів для водних подорожей та чітких зон для водного туризму.

Саме тому для підвищення рекреаційного потенціалу національного природного парку пропонується розробити цікаві туристичні маршрути для водних прогулянок. Також потрібно запровадити якісне функціонування водного туризму та покращити відповідну інфраструктуру: надання якісних послуг для організації туристичних водних екскурсій; створення пунктів для оренди різноманітних водних транспортних засобів та рятувальних жилетів, а також організування комфортних зон відпочинку вздовж розроблених водних маршрутів.

Запровадження та розвиток водного туризму в межах своєї акваторії буде дуже перспективним ходом для НПП «Білобережжя Святослава». Цьому сприяє значний фактор, що його територію омивають різні водойми відразу із трьох сторін, серед них є лиман, затока, безліч місцевих озер та море. Найбільш цікавими та більш безпечними ділянками для проведення водного туризму є Дніпровсько-Бузький лиман та Ягорлицька затока. Тому саме цим місцям приділимо найбільше уваги.

Води Дніпровсько-Бузького лиману омивають Кінбурнський півострів з півночі та на його узбережжі утворюють рекреаційний район. Завдяки цьому це місце є дуже комфортним для проведення водного туризму. Саме тому пропонується запровадити послугу туристичної

яхтової прогулянки у водах Дніпровсько-Бузького лиману, яка буде здійснюватися по запропонованому маршруту (рис. 4.5).

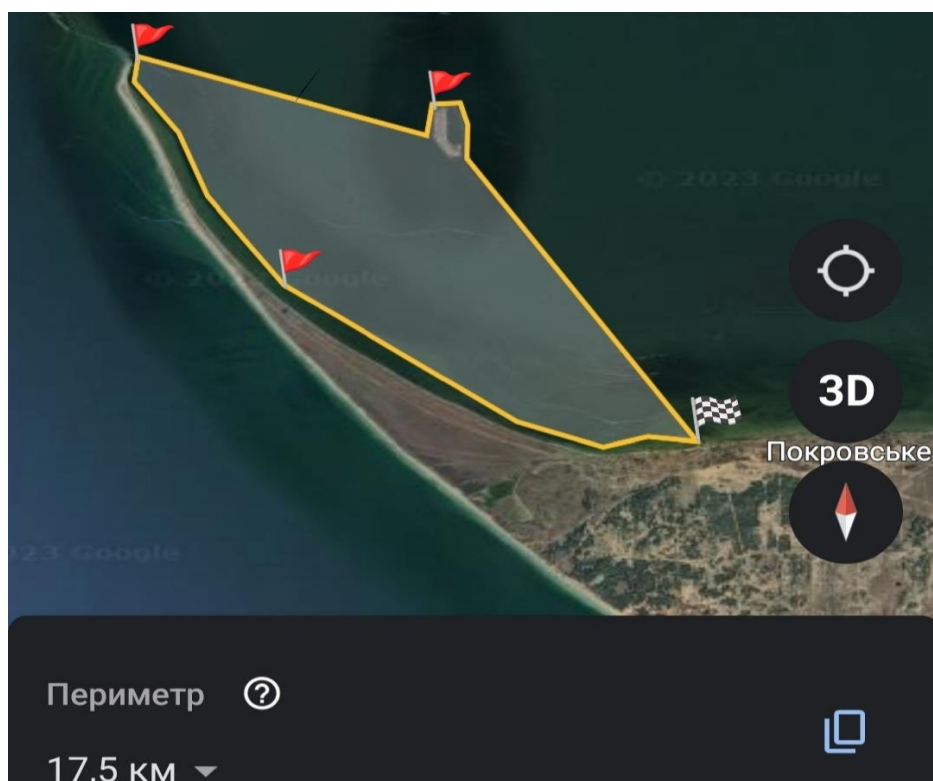


Рис. 4.5. Водний маршрут туристичної яхтової прогулянки у Дніпровсько-Бузькому лимані. На карті позначені: місце старту маршруту та його основні оглядові пункти (розроблено на базі ресурсу *Google Earth*)

Запропонований водний маршрут яхтової подорожі може мати назву «Плавання Святослава» і буде мати довжину приблизно у 17,5 кілометрів. Свій старт маршрут братиме з пристані для яхт «Покровські Хутори», яка знаходиться в населеному пункті Покровське. Шлях маршруту проходить по Дніпровсько-Бузькому лимані вздовж Кінбурнської коси та через острів Первомайський. Основними оглядовими пунктами можуть стати пейзажі Кінбурнської коси та її природи, які будуть відкриватися з палуби яхти. Також звідси можна спостерігати за одним цікавим природним явищем, яке відбувається на самому краю Кінбурнської стрілки. У цьому місці зустрічаються води Чорного моря та Дніпровсько-Бузького лиману, які через різний рівень

солі та свою щільність утворюють поверхневий натяг, що й перешкоджає змішанню цих вод. Це явище називається гідрофронт (рис. 4.6).



Рис. 4.6. Гідрофронт в межах НПП «Білобережжя Святослава»

Ще однією цікавою зупинкою на шляху цього туристичного маршруту є острів Первомайський (рис. 4.7). Він знаходиться між Очаківським мисом та Кінбурнською косою. Цікавим фактом є те, що цей острів є штучно створеним і у своєму минулому він слугував військовим блок-фортом. Завдяки проходженню яхтового маршруту навколо цього об'єкту, то пропонується запровадити відвідування та проведення екскурсій по Первомайському острову для туристів: ознайомлення з його історією, пам'ятними подіями; огляд Дніпро-Лиманського переднього маяка та місцевих пам'ятників.



Рис. 4.7. Вигляд острова Первомайський згори

Води Ягорлицької затоки омивають Кінбурнський півострів з півдня та сходу, утворюючи безліч різноманітних озер, з якими поєднується за допомогою проток. Для Ягорлицької затоки характерна мілководність, тому її води швидко прогриваються. Також вони відзначаються відмінною прозорістю та мінімальним коливанням температури. Завдяки цьому склалися сприятливі та безпечні умови для розвитку сімейного відпочинку. Саме тому пропонується запровадження активного водного туризму завдяки здійсненню туристичних прогулянок на байдарках, каное, каяках або інших видах човнів вздовж Ягорлицької затоки та місцевих озер по запропонованих водних маршрутах (рис. 4.8).

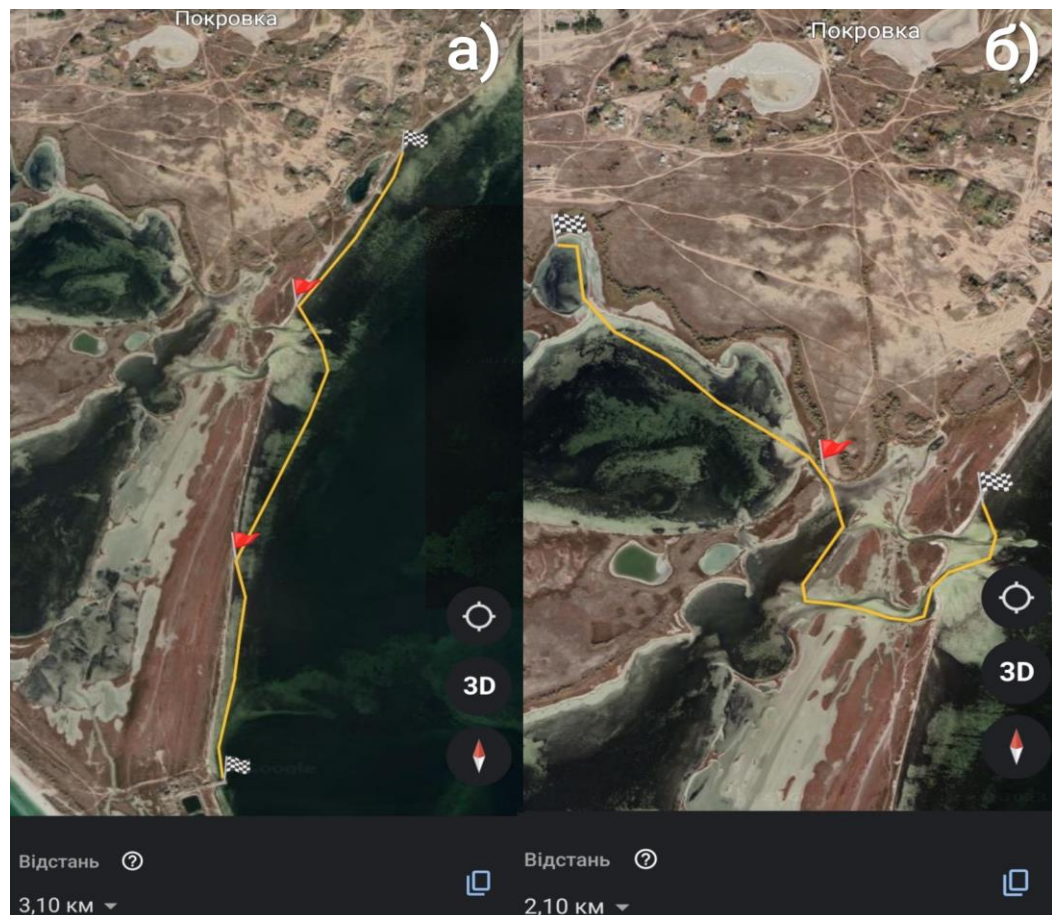


Рис. 4.8. Туристичні водні маршрути: а) вздовж західного узбережжя Ягорлицької затоки; б) вздовж місцевих озер біля населеного пункту Покровка. На карті позначені: місця старту маршрутів та ймовірні пункти відпочинку (розроблено на базі ресурсу *Google Earth*)

Перший запропонований туристичний водний маршрут проходитиме вздовж західного узбережжя Ягорлицької затоки. Тому цей маршрут можна назвати «Ягорлицький заплив», і він буде мати протяжність приблизно 3 км в одну сторону. Свій початок маршрут бере на пристані біля Мідійно-устричного комбінату та проходить по узбережжю Ягорлицької затоки до місцевого пляжу в населеному пункті Покровка. Через кожен один кілометр маршрутів повинні бути створені комфортні зони відпочинку. Так як цей маршрут має довжину три кілометри, то відповідно вздовж його проходження буде розташовано 2 зони для відпочинку, де туристи можуть перекусити та відновити сили для продовження своєї водної прогулянки на байдарці чи каное.

Другий запропонований туристичний водний маршрут проходитиме вздовж місцевих озер біля населеного пункту Покровка. Цей маршрут може мати назву «Черепаший заплив». Це пов'язано з тим, що даний маршрут проходить вздовж декількох озер, найбільші з яких мають назву Чирніно та Черепашине. Також ці озера в певних своїх ділянках є дуже маловодними, тому прийдеться під час своєї мандрівки на човні «повзти» по самісінькому дну озера, майже як черепаха. Через цю невеличку складність маршрут матиме протяжність лише 2 км в один кінець. Свій початок він братиме на одному маленькому озері, яке розташовано біля старту веломаршруту «Різнобарвний шлях Кінбурну», тому туристи матимуть можливість спочатку насолодитися прогулянкою на велосипеді, а потім пересісти у човен і поплавати вздовж місцевих озер. Після проходження декількох озер та протоки свій шлях маршрут буде закінчувати вже на березі Ягорлицької затоки. Через свою невеличку протяжність вздовж даного маршруту буде знаходитися лише одна облаштована ділянка для відпочинку.

Туристи можуть здійснювати свої водні прогулянки на байдарках, каное, каяках та інших видах човнів відразу у дві сторони, що збільшуватиме їх протяжність у 2 рази та подарує їм удвічі більше

насолоджувань від подорожі. Так наприклад, туристичний маршрут «Ягорлицький заплив», замість своїх звичайних трьох кілометрів, буде мати протяжність близько 6 кілометрів. Також можна буде по-різному поєднувати два запропоновані водні маршрути. У таких випадках свою подорож можна почати із пристані біля Мідійно-устричного комбінату, а закінчити в одному із пунктів на Черепашиних озерах біля села Покровка. Такий Ягорлицько-Черепаший маршрут матиме свою протяжність у 4 кілометри. Під час таких мандрівок туристи можуть насолоджуватися прозорими водами Ягорлицької затоки, місцевими ландшафтами та чарівною природою на берегах озер. Найбільшою цікавинкою водних прогулянок на байдарках чи каное може стати спостереження за численними групами птахів, які проживають на території НПП «Білобережжя Святослава» (рис. 4.9).



Рис. 4.9. Група птахів біля вод Ягорлицької затоки

Наразі існує дуже багато проблем, які заважають запровадженню ідей для водного та велотуризму в межах національного природного парку «Білобережжя Святослава». Основною та найбільш значною проблемою є те, що територія Кінбурнського півострову потерпає від військових дій, які тривають там і на сьогоднішній день. Тому інфраструктура національного парку може мати жахливий розвалений або, в кращому випадку, дуже поганий стан. Тому потрібно буде починати відновлювати та розвивати інфраструктуру майже з нуля. Цьому дуже сильно буде заважати значне замінування навколишньої території Кінбурнського півострову, особливо в прибережних його

ділянках. Тому на повне розмінування всієї території та акваторії знадобиться достатньо багато часу. Лише після цього можна буде проводити будь-яку іншу діяльність, в тому числі відновлювати та розвивати туристичну сферу.

Серед інших мінусів є відсутність сміттєзвалища на півострові та проблема з вивозом сміття, тому з розвитком водного та велотуризму на території національного парку ця проблема буде лише збільшуватися. Ще одним вагомим мінусом є туристична сезонність, яка значно ускладнює стабільний розвиток туристичної сфери в межах НПП «Білобережжя Святослава». Також сезонність впливає на якісне проведення рекреаційної діяльності у цьому місці. Так склалося, що найбільш сприятливі природні умови для її повноцінного проведення існують лише у період з початку травня і до кінця вересня. Саме у цей відтинок часу якнайкраще може здійснюватися та розвиватися туристична діяльність на території цього національного парку.

Наступними кроками щодо підвищення рекреаційного потенціалу, після усунення всіх перелічених проблем та запровадження запропонованих ідей для спортивно-оздоровчого туризму в межах Кінбурнського півострову, можуть бути розвиток і розширення вже існуючих водних та веломаршрутів. Можливе навіть створення абсолютно нових водних шляхів та велосипедних доріжок, які матимуть можливість з'єднувати вже розроблені та діючі маршрути. У майбутньому для розвитку водного туризму цікавим було б запровадження водних лиж, вейкбордінгу, віндсерфінгу та падлбордінгу в навколишній акваторії національного парку. Також в майбутньому дуже цікавим досвідом буде запровадження туристичних поїздок на дюнних баггі або квадроциклі. Дані транспортні засоби ідеально підходять для підкорення місцевих дюн та піщаних кучугур, які мають значне поширення по всій території НПП «Білобережжя Святослава».

ВИСНОВКИ

В результаті проведеного дослідження та виконання основних завдань роботи були зроблені наступні висновки:

1. Було розглянуто природні та функціональні особливості національного природного парку «Білобережжя Святослава». Даний національний парк знаходиться на території Миколаївської області. Він складається із двох територіальних частин: західна частина Кінбурнського півострову та озеро Солонець-Тузли з прилеглими навколо нього територіями. Кінбурнський півострів є значним масивом суходолу, який знаходиться в межах північно-західної частини Чорного моря. Територію цього півострову з різних сторін омивають три різні водойми: із півдня – Ягорлицька затока, із півночі – Дніпровсько-Бузький лиман та із заходу – відкриті води Чорного моря. Значною особливістю національного природного парку «Білобережжя Святослава» є його різноманітна та унікальна флора. В межах парку зустрічається лісова, степова, лучна, піщана, болотна та морська рослинність, а також види їх взаємодії. Це зумовило й різноманітність тваринного світу, багато з цих видів занесені до Червоної книги України та інших міжнародних природоохоронних списків.

Національний природний парк «Білобережжя Святослава» був створений 16 грудня 2009 року. Адміністрація даного національного парку разом із науковцями розробили функціонально-нормативні та правові документи. У них відповідно до природоохоронного законодавства в межах парку було виділено 4 функціональні зони, а саме: заповідна, регульованої рекреації, стаціонарної рекреації та господарська. Кожна зона має свій режим охорони та використання, що залежить від її природних, рекреаційних, наукових, оздоровчих, історико-культурних цінностей та їх особливостей.

2. Було досліджено досвід функціонування національних парків Балтії в контексті рекреаційної діяльності. Саме вона є однією з основних та найбільш поширених видів діяльності в національних парках країн Балтії. Національні парки цього регіону перейняли свій досвід запровадження рекреаційної діяльності від національних парків, які розташовані у європейських країнах (насамперед Німеччини та країн Скандинавії). Зараз на території Балтії розташовано 15 національних парків і на їх території функціонують та розвиваються різноманітні види туризму. На території національних парків розташовано безліч музеїв, природних та культурно-історичних об'єктів, які привертають увагу великої кількості відвідувачів, для яких були створені рекреаційні зони. Адміністраціями парків розроблені численні туристичні екскурсійні доріжки та стежки із комфортними зонами відпочинку вздовж їх маршрутів. Найбільшою популярністю у місцевих національних парках користується водний та велотуризм, для розвитку якого будується та оновлюється відповідна інфраструктура. Також тут дуже активно запроваджується концепція оглядових майданчиків, тому туристи мають змогу побачити найгарніші місця на території національних парків Балтії.

3. Після аналізу досвіду функціонування національних парків Балтії в контексті рекреаційної діяльності та розгляду природних особливостей національного природного парку «Білобережжя Святослава» можна визначити можливі напрямки рекреаційної діяльності, які будуть перспективними для впровадження в межах даного національного парку. Було визначено, що найбільш перспективні зони для рекреації склалися саме в прибережних ділянках. Саме в цих зонах можна розвивати водний, оздоровчий та пляжно-курортний туризм. Запровадження водного туризму допоможе туристам дослідити водні об'єкти в межах парку та насолодитися відпочинком на воді. Наступним перспективним напрямком рекреації є запровадження

велотуризму в межах національного парку. Він допоможе ознайомитися з великою кількістю природних і культурно-історичних об'єктів за більш короткий термін та знизить використання автомобільного транспорту, який значно шкодить природним комплексам національного парку. Також дуже цікавим досвідом буде впровадження різноманітних оглядових майданчиків, які будуть розташовуватися у найзначніших місцях НПП «Білобережжя Святослава».

4. Було запропоновано проектні пропозиції, щодо впровадження нових напрямків рекреаційної діяльності в межах національного парку «Білобережжя Святослава». До них належать два запропонованих велосипедних маршрутів: «Кінбурнська ВелоКоса» та «Різнобарвний шлях Кінбурну» із зазначенням місцезнаходження комфортних рекреаційних зон для відпочинку туристів вздовж цих маршрутів. Також було запропоновано три водних маршрутів. Один із них знаходиться в межах Дніпровсько-Бузького лиману, він є яхтовим туристичним маршрутом вздовж Кінбурнської коси та має назву «Плавання Святослава». Два інші запропоновані водні маршрути розташовані вже в Ягорлицькій затоці та на місцевих озерах. Вони передбачають туристичні сплави та прогулянки на байдарках, каное, каяках або інших видах човнів. Маршрути вздовж яких здійснюються такі мандрівки називаються «Ягорлицький заплив» та «Черепаший заплив». Також туристи можуть поєднувати дані маршрути для своїх водних подорожей, а для їх більшої зручності було запропоновані місця для створення ділянок відпочинку вздовж берегів місцевих водойм. Запропоновані проектні пропозиції мають значно підвищити рекреаційний потенціал території в межах національного природного парку «Білобережжя Святослава».

СПИСОК ВИКОРИСТАНИХ ДЖЕРЕЛ

1. Абібуллаєва, А. Р. Економічне обґрунтування вартості надання рекреаційних послуг в межах НПП « Білобережжя Святослава» (на прикладі рекреаційного пункту «На солі» (озеро Солонець Тузли)): кваліфікаційна робота (проект) на здобуття ступеня вищої освіти «магістр» / Р. А. Абібуллаєва ; наук. керівник к.г.н., доц. О. В. Давидов ; М-во освіти і науки України ; Херсонський держ. ун-т, Ф-т біології, географії і екології, Кафедра географії та екології. – Херсон : ХДУ, 2022. – 42 с.
2. В ГОРУ / На Кінбурнській косі збираються встановити пам'ятник комару [Електронний ресурс] - Режим доступу: <https://vgoru.org/post/na-kinburnskij-kosi-zbirayutsya-vstanoviti-pamyatnik-komaru>
3. Водний туризм: національний та міжнародний досвід / Матеріали наукової конференції з міжнародною участю. – Львів: ФОП Корпан Б. І., 2021. – 84 с.
4. Геречук Я.В. Водний туризм в Україні: сучасний стан та перспективи розвитку. - Дипломна робота на здобуття ступеня бакалавра спеціальності "Туризм". - Національний авіаційний університет. - Київ, 2022. - 76 с.
5. Давиденко В. М. Кінбурнський півострів, Кінбурнська коса, Білобережжя...: науково-популярне видання / Володимир Маркович Давиденко, Василь Богданович Чаус. – Миколаїв: Вид-во ЧНУ ім. Петра Могили, 2018. – 96 с.
6. Карнатовська, М. Ю. Флора та рослинність Нижньодніпровських арен [Текст]: автореф. дис. канд. біол. наук / М. Ю. Карнатовська. – К., 2006. – 19 с.
7. Кифяк В. Організація туристичної діяльності в Україні / В. Кифяк. – Чернівці: Зелена Буковина, 2003. - 312 с.

8. Курепін В. М., Веліховська А. Б. Екологічний туризм на Миколаївщині: нові обрії // Academician Leo Berg – 140 years: Collection of Scientific Articles, Bendery, March 12, 2021, Bendery. Moldova: Eco-TIRAS International Association of River Keepers, 2021. С. 145-150.
9. Левицький А.М. Проблеми та перспективи розвитку велосипедного туризму в Україні. - Дипломна робота на здобуття ступеня бакалавра спеціальності "Туризм". - Національний авіаційний університет. - Київ, 2022. – 82 с.
10. Мандрик, І., Савчук, В. Туристично-країнознавчі особливості розвитку туризму в Литві / І. Мандрик, В. Савчук // Науковий вісник Східноєвропейського національного університету ім. Лесі Українки. Серія: Географічні науки / Східноєвроп. нац. ун-т ім. Лесі Українки ; редкол.: Н. Н. Коцан. - Луцьк, 2017. - № 9(358). - С.105-112
11. Марчинська, О. О. Розвиток туризму в рекреаційній діяльності НПП «Білобережжя Святослава» / О. О. Марчинська // Сучасні тенденції розвитку туризму : зб. тез доповідей IV Всеукр. наук.-практ. конф. / [редкол.: Н. В. Федотова (гол. ред.) та ін.]. – Миколаїв : МФ КНУКіМ, 2016. – Ч. 1. – С.93-96
12. Мельничук С. С. Флористичне різноманіття та систематична структура флори національного природного парку "Білобережжя Святослава" / С. С. Мельничук, Г. Г. Трохименко // ScienceRise. Biological science. - 2017. - № 2. - С. 24-29.
13. Мойсієнко, І. І. Білобережжя Святослава / І. І. Мойсієнко // Фіторізноманіття заповідників і національних природних парків України. Ч. 2. Національні природні парки / колектив авторів під ред. В. А. Онищенко, Т. Л. Андрієнко. – Київ: Фітосоціоцентр, 2012. – С. 27-43.
14. Некрасов С. А. Проблеми та перспективи розвитку спортивного туризму в умовах незалежної України / С. А. Некрасов, І. С. Некрасов // Матеріали наук.-практ. конф.; наук.-теор. зб. Переяслав -

Хмельницького державного педагогічного університету ім. Г. Сковороди, Переяслав - Хмельницький, 2010. — С. 192-193.

15. Національний природний парк «Білобережжя Святослава» / Короткий опис території НПП «Білобережжя Святослава» [Електронний ресурс] - Режим доступу: <https://www.belosvyat.com.ua/681-2/>

16. Національний природний парк «Білобережжя Святослава» / Положення [Електронний ресурс] - Режим доступу: <https://www.belosvyat.com.ua/polozhennya/>

17. Про затвердження Положення про рекреаційну діяльність у межах територій та об'єктів природно-заповідного фонду України: Наказ Міністерства захисту довкілля та природних ресурсів України від 26 липня 2022 р. // Відомості Верховної Ради України. – 1992. - № 256.

18. Про природно-заповідний фонд України: Закон України від 16 червня 1992 р. // Відомості Верховної Ради України. — 1992. — № 34. — Ст. 502.

19. Проект організації території Природного парку «Білобережжя Святослава». Охорона, відтворення та рекреаційне використання його природних комплексів та об'єктів, Миколаїв - 2015.- 143 с.

20. Сливенко В.А. Вплив євроінтеграційних процесів на розвиток туристичного ринку країн Балтії / Вісник Дніпропетровського університету. Серія «Менеджмент інновацій». 2014. Вип.3. С.93-99.

21. Стафійчук, В. Туристичні ресурси Естонії як передумова її позиціонування на туристичному ринку Європи. Географія, економіка і туризм: національний та міжнародний досвід / Матеріали ювілейної X міжнародної наукової конференції. – Львів, 2016. С.401-406

22. Стецький В., Скриль Т. Рекреаційно-туристичні ресурси і функціональні зони національного природного парку «Білобережжя Святослава» // Наукові записки Тернопільського національного педагогічного університету імені Володимира Гнатюка. Сер. Географія. Тернопіль : Тайп, 2020. № 2 (49). С.205–210.

23. Супричов О. Прибалтійські країни: Естонія, Литва, Латвія / О. Супричов // Географія та основи економіки в школі. – 2007. – № 9. – С. 35-42.
24. Указ президента України № 9 1056 16 грудня 2009 року Про створення національного природного парку «Білобережжя Святослава»(Із змінами, внесеними згідно з Указами Президента № 218/2016 (218/2016) від 20.05.2016 і № 137/2019 (137/2019) від 11.04.2019). [Електронний ресурс] – Режим доступу: <https://zakon.rada.gov.ua/laws/show/1056/2009>
25. Уманець, О. Ю. Еколого-ценотична характеристика флори піщаних масивів Лівобережжя Нижнього Дніпра та її генезис [Текст]: автореф. дис. канд. біол. наук / О. Ю. Уманець. – К., 1997. – 19 с.
26. Фіторізноманіття заповідників і національних природних парків України Національні природні парки. Ч. 2 [Текст] / ред. В. А. Онищенко, Т. Л. Андрієнко. – К.: Фітосоціоцентр, 2012. – 580 с.
27. Чир Н.В. Економічний аналіз розвитку туристичної індустрії в країнах Балтійського регіону (на прикладі Естонії) / Н.В. Чир, С.А. Жуков // Економічний форум : науковий журнал. - Луцьк : Луцький національний технічний університет. - №4. – С.107-116
28. Чорноморський рибоохоронний патруль / Перлина Миколаївщини: місце, де Дніпро-Бузький лиман впадає в Чорне море [Електронний ресурс] – Режим доступу: https://chrm.darg.gov.ua/_perlina_mikolajivshchini_0_0_0_583_1.html
29. «ЮЖНАЯ ПРАВДА» / Кінбурнська коса: вогонь війни [Електронний ресурс] – Режим доступу: http://www.up.mk.ua/mainpage/show_item/88932?fbclid=IwAR1155NAQFhXlctAnRLJJOR_tWF-X1YZDc92uFzpLwi56mje4_Y9FAutn_8
30. Kuršių nerijos nacionalinio parko direkcija / Nuostatai [Електронний ресурс] - Режим доступу: <https://nerija.lrv.lt/lt/administracine-informacija/nuostatai>

31. Latvia travel / Nacioalie parki [Электронный ресурс] – Режим доступа:
<https://www.latvia.travel/lv/nacionalie-parki>
32. Protected areas / Estonia [Электронный ресурс] - Режим доступа:
<https://europarc-nb.org/protected-areas/estonia/>
33. Protected areas / Latvia [Электронный ресурс] - Режим доступа:
<https://europarc-nb.org/protected-areas/latvia/>
34. Protected areas / Lithuania [Электронный ресурс] - Режим доступа:
<https://europarc-nb.org/protected-areas/lithuania/>
35. Visit Estonia / National parks [Электронный ресурс] – Режим доступа:
<https://www.visitestonia.com/en/what-to-see-do/nature-wildlife/national-parks>