

**МІНІСТЕРСТВО ОСВІТИ І НАУКИ УКРАЇНИ
ХЕРСОНСЬКИЙ ДЕРЖАВНИЙ УНІВЕРСИТЕТ
ФАКУЛЬТЕТ БІОЛОГІЇ, ГЕОГРАФІЇ ТА ЕКОЛОГІЇ
КАФЕДРА ГЕОГРАФІЇ ТА ЕКОЛОГІЇ**

**ОРГАНІЗАЦІЯ КОНТРОЛЮ ТА КОРЕКЦІЇ НАВЧАЛЬНИХ
ДОСЯГНЕНЬ УЧНІВ З ГЕОГРАФІЇ**

Кваліфікаційна робота (проект)

на здобуття ступеня вищої освіти “магістр”

Виконала: здобувачка 2 курсу 05-214М
групи

Спеціальності 014 Середня освіта

Спеціалізації 014.07 Географія

Освітньо-професійної програми

«Середня освіта (Географія)»

Матяш Вікторія Олександрівна

Керівник: к.геогр.н, доц. Молікевич Р.С.

Рецензент: вчитель географії Херсонської
спеціалізованої школи І-ІІІ ступенів №52

з поглибленим вивченням української мови

Херсонської міської ради Шнейдміллер Н.К.

ЗМІСТ

ВСТУП.....	3
РОЗДІЛ 1. ТЕОРЕТИКО- МЕТОДОЛОГІЧНІ ЗАСАДИ ОРГАНІЗАЦІЇ КОНТРОЛЮ ТА КОРЕКЦІЇ НАВЧАЛЬНИХ ДОСЯГНЕНЬ.....	7
1.1. Діагностика навчального процесу.....	7
1.2. Форми та методи контролю на уроках географії.....	10
1.3. Критерії якості знань. Вимоги до проведення контролю знань та вмінь учнів.....	20
1.4. Корекція навчальних досягнень.....	22
РОЗДІЛ 2. ТЕСТУВАННЯ ЯК ПРОВІДНИЙ ЗАСІБ КОНТРОЛЮ ЯКОСТІ НАВЧАННЯ.....	24
2.1. Тестовий контроль як метод оцінки якості навчання.....	24
2.2. Функції і принципи тестового контролю.....	28
2.3. Створення та застосування тестів у навчанні географії.....	32
2.4. Комп'ютерне тестування та дистанційний контроль.....	39
ВИСНОВКИ.....	42
СПИСОК ВИКОРИСТАНИХ ДЖЕРЕЛ.....	46
ДОДАТКИ.....	52

ВСТУП

Актуальність теми. Зміни в сучасному світі, зумовлені технологічними і соціальними процесами, вимагають від системи освіти постійного вдосконалення і адаптації. Оцінка та корекція навчальних досягнень учнів є саме одним із засобів підвищення якості освіти. Кожен учень має свої індивідуальні особливості, рівень здібностей та освітніх потреб. Організація контролю і корекції навчальних досягнень дозволяє враховувати цю різноманітність та працювати з учнями на індивідуальному рівні. Контроль та корекція навчальних досягнень можуть стимулювати учнів до більш активного навчання та підвищення їхньої мотивації до вивчення географії.

У сучасній педагогіці акцент робиться на інтерактивному та диференційованому навчанні. Організація контролю та корекції навчальних досягнень учнів стає важливим інструментом для реалізації цих педагогічних підходів. Відповідно до сучасних освітніх стандартів, педагоги зобов'язані забезпечувати якісний контроль і корекцію навчальних досягнень учнів.

Зазначена тема дипломної роботи об'єднує в собі важливі аспекти сучасного освітнього процесу і відповідає запитам сучасного педагогічного середовища. Коректний і систематичний контроль навчальних досягнень учнів і вчасна корекція можуть позитивно вплинути на результативність навчального процесу та допомогти учням досягати кращих результатів у вивченні географії.

Отже, тема актуальна і важлива в сучасному освітньому контексті, оскільки вона спрямована на покращення процесу навчання та досягнення кращих результатів учнів у географії, враховуючи їхні індивідуальні особливості та різноманітність. Результати дослідження цієї теми можуть бути корисними як для педагогів, так і для методистів

та освітніх адміністраторів, які працюють у сфері підвищення якості освіти та підготовки кваліфікованих географічних кадрів.

Метою дослідження є аналіз, вивчення та систематизація підходів до організації контролю та корекції навчальних досягнень учнів з географії в сучасній освітній системі. Головною метою є визначення оптимальних методів та прийомів, які дозволяють вчителям та педагогам ефективно впливати на підвищення навчальних досягнень учнів та забезпечити їхню індивідуальну підготовку в географічній освіті.

Завдання дослідження полягають в наступному:

- 1) проаналізувати сучасні підходи та методи організації контролю навчальних досягнень учнів з географії;
- 2) вивчити основні принципи та методи корекції навчальних досягнень учнів у процесі вивчення географії;
- 3) детально розглянути специфіку тестування як провідної форми організації контролю та корекції знань;
- 4) розробити цикл тестових контрольних робіт та перевірити їх ефективність.

Об'єкт дослідження : система організації контролю та корекції навчальних досягнень учнів з географії.

Предмет дослідження: є методи, підходи, інструменти, принципи та практичні аспекти організації контролю та корекції навчальних досягнень учнів з географії в сучасному освітньому середовищі.

Методи дослідження. .Аналіз літературних джерел: Проведено аналіз наукових публікацій, методичних матеріалів, навчальних програм і стандартів, що стосуються організації контролю та корекції навчальних досягнень учнів у географії. Цей аналіз допоміг з'ясувати теоретичний фундамент та найкращі практики в цій області.

Педагогічні спостереження: Проведено спостереження за навчальними заняттями вчителів географії для вивчення методів та прийомів, які вони використовують для контролю та корекції навчальних досягнень учнів. Це надало можливість практично дослідити використання конкретних методів.

Наукова новизна. Дослідження спрямоване на аналіз та вдосконалення організації контролю та корекції навчальних досягнень учнів, враховуючи сучасні педагогічні підходи, такі як інтерактивне та диференційоване навчання. Враховуючи ці підходи, дослідження пропонує нові методи та прийоми контролю та корекції, які сприяють покращенню процесу навчання.

Дослідження також розглядає можливості використання сучасних технологій у контролі та корекції навчальних досягнень учнів, таких як комп'ютерні програми, веб-сервіси, та онлайн-інструменти. Це розширює можливості вчителів та робить процес дистанційного навчання більш ефективним.

Практичне значення одержаних результатів. Результати цього дослідження можуть бути використані педагогами для покращення контролю та корекції навчальних досягнень учнів в географії. Застосування рекомендацій та методичних матеріалів, розроблених у дослідженні, сприятиме підвищенню результативності навчання. Дослідження підкреслює важливість використання сучасних технологій у навчальному процесі. Вчителі та освітні адміністратори можуть впроваджувати комп'ютерні програми, веб-сервіси та онлайн-інструменти для покращення контролю та корекції навчальних досягнень учнів.

Отже, практичне значення дослідження полягає в покращенні навчання географії, розвитку індивідуального підходу до учнів, використанні сучасних технологій та сприянні розвитку освітньої системи в цілому.

Апробація результатів роботи та публікації. За результатами дослідження було опубліковано статтю, на тему: "Принципи та методи корекції знань на уроках географії" в електронному альманасі «Магістерські студії».

Робота складається з вступу, 2-х розділів, висновків, списку використаних джерел (загальним обсягом 44 джерела). Загальний обсяг роботи 43 сторінки друкованого тексту.

РОЗДІЛ 1

ТЕОРЕТИКО- МЕТОДОЛОГІЧНІ ЗАСАДИ ОРГАНІЗАЦІЇ КОНТРОЛЮ ТА КОРЕКЦІЇ НАВЧАЛЬНИХ ДОСЯГНЕНЬ

1.1. Діагностика навчального процесу

Діагностика навчального процесу (походження від грецького слова "diagnosis" - розпізнавання) є необхідною складовою освітнього процесу, яка допомагає визначити, наскільки успішно досягаються поставлені цілі у навчанні географії.

Педагогічна діагностика, в рамках навчальної діяльності учнів та педагога, має на меті точне визначення результатів, аналіз, оцінювання та можливість внесення корекцій до навчання. Вона спрямована на виявлення динаміки і оцінювання результатів.

Педагогічна діагностика в рамках освітнього процесу, включаючи навчання географії, виконує ряд важливих функцій [1]:

1. Управлінська функція, яка сприяє ефективному керівництву навчальною діяльністю учнів.
2. Оціночна функція, оцінюючи рівень та якість засвоєння навчального матеріалу кожним учнем класу.
3. Функція зворотного зв'язку з учнями, яка надає вчителю інформацію про ступінь засвоєння навчального матеріалу та дозволяє коригувати навчальний процес.

Педагогічна діагностика охоплює контроль, перевірку, облік, оцінювання, накопичення статистичних даних, їх аналіз, прогнозування навчальних результатів, виявлення змін у навчанні та особистісному розвитку учнів, а також корекцію навчального процесу.

Педагогічна діагностика охоплює різноманітні методи та форми контролю, включаючи контроль, перевірку, облік, оцінювання, накопичення статистичних даних і їх подальший аналіз. Ця діагностика

також включає в себе прогнозування результатів навчання, виявлення динаміки змін у освітньому процесі та особистісних досягнень учнів, а також можливість коригування навчального процесу (рис. 1.1.).



Рис. 1.1. Елементи педагогічної діагностики

Важливо відзначити, що діагностика передбачає різні види, форми та методи контролю, які виконують функції виявлення, вимірювання та оцінювання знань, умінь і навичок учнів. Один із таких методів - це перевірка, яка є складовою контролю і представляє собою систему дій

вчителя, спрямованих на контроль процесу засвоєння учнями компонентів географічної освіти.

Результатом перевірки є визначення ступеня та якості засвоєння учнями матеріалу, який вивчається, і виражається в оцінці. Оцінка, в свою чергу, є умовним позначенням результату оцінювання, може бути виражена у вигляді числа, літери або інших кодових сигналів. Важливо відзначити, що хоча контроль і перевірка часто використовуються як синоніми, вони визначають різні аспекти діагностики, що стосуються оцінювання та вимірювання навчальних досягнень учнів[2].

Для отримання інформації щодо прогресу та результатів навчання у методиці викладання географії використовуються різні форми контролю, включаючи попередній, поточний, повторний, тематичний та відстрочений контроль [3].

Попередній контроль має діагностичну функцію і зазвичай проводиться на початку навчального року або перед вивченням конкретних розділів та тем навчальної програми. Його головна мета - визначити вихідний рівень підготовки учнів, тобто їхні знання та навички, пов'язані з майбутнім навчанням. Попередній контроль служить для виявлення наявних знань учнів з теми, яка буде вивчатися, і встановлення характеру їхньої пізнавальної діяльності на даному уроці.

Частково попередній контроль також використовується на кожному уроці географії, коли вчитель за допомогою рубрики "Згадай но" дізнається про суб'єктний досвід учнів щодо теми уроку перед початком її вивчення.

Поточний контроль включає в себе систематичну перевірку та оцінку результатів навчальної діяльності учнів на кожному уроці. Цей вид контролю служить для зворотного зв'язку та дозволяє вчасно виявляти рівень засвоєння навчального матеріалу, виявляти можливі прогалини та надавати допомогу в їх усуненні. Він також сприяє

розвитку таких якостей, як відповідальність, наполегливість та завзятість у досягненні успіху [4].

Повторний контроль передбачає перевірку знань паралельно з вивченням нового матеріалу, що стимулює активність учнів, створює ситуацію успіху та сприяє утриманню системних знань. Зазвичай, результатами повторного контролю є оцінки, які виставляються за роботу на уроці.

Тематичний контроль проводиться з метою оцінки результатів навчальної діяльності учнів з вивчення окремого розділу або теми географічної програми.

Відстрочений контроль полягає в оцінці знань та навичок учнів через певний період після вивчення теми (зазвичай від 3 місяців до півроку чи більше). Він дозволяє вчителю оцінити ефективність навчання та його результати.

У навчальному процесі існує *заключний контроль*, який призначений для визначення остаточних результатів вивчення конкретного шкільного курсу географії. Цей контроль проводиться перед переведенням учнів до наступного класу або рівня навчання та є найсуттєвішою формою підсумкового оцінювання. Частиною заключного контролю є *періодичний контроль*, який оцінює знання учнів протягом тривалого періоду навчання (зазвичай за кожну чверть/модуль). Періодичний контроль є результатом попереднього, повторного та тематичного контролю, і підсумковий контроль здійснюється на основі результатів періодичного контролю.

1.2. Форми та методи контролю на уроках географії

При оцінці знань учнів у навчальному процесі важливо розглянути різні форми та методи контролю. Форма контролю визначає організацію зовнішнього виразу контролю над знаннями учнів. В залежності від

кількості учнів, які піддаються оцінці, у навчанні географії розрізняють індивідуальну, колективну (групову) та фронтальну форми контролю результатів пізнавальної діяльності учнів. При індивідуальній формі контролю оцінюються знання окремих учнів, при фронтальній формі контролю - знання всього класу, а колективний (груповий) контроль оцінює знання групи учнів [5].

Всі форми контролю знань учнів вимагають використання відповідних методів. Методи контролю знань учнів - це способи, за допомогою яких визначається результативність навчальної діяльності учнів.

У процесі викладання географії застосовуються різні методи контролю знань учнів, включаючи усний і письмовий контроль, практичну перевірку, машинний (комп'ютерний) контроль, тестову оцінку, комбінований контроль, метод самоконтролю та взаємоконтролю. Давайте розглянемо суть і особливості використання цих методів контролю.

Усний контроль займає важливе місце у системі оцінювання результатів навчання учнів. Він дозволяє вчителю безпосередньо спілкуватися з учнями, більш повно перевіряти їх знання та об'єктивно оцінювати їх. У результаті усного контролю можна визначити, наскільки учні вміють працювати з географічними картами, використовувати наочні засоби, опиратися на різні джерела географічних знань. Він сприяє розвитку логічного мислення та мовлення учнів, а також їхню здатність користуватися географічною термінологією [6].

Під час індивідуальної усної перевірки, можна використовувати метод варіювання питань, що означає постановку питань з різними формулюваннями для перевірки одного й того ж навчального матеріалу. Наприклад, при перевірці теми "Кліматоутворюючі фактори" у початковому курсі географії, окрім стандартного запитання "розповісти про кліматоутворюючі фактори," можна задати і таке питання: "Який

кліматоутворюючий фактор є найважливішим і чому?" При вивченні клімату материка, поряд з запитанням, яке вимагає розуміння впливу кліматоутворюючих факторів на клімат материка, можна поставити запитання, що вимагають встановлення причинно-наслідкових зв'язків між цими факторами та особливостями клімату[7].

Питання (завдання) індивідуальної усної перевірки можуть бути репродуктивного та проблемного характеру. Завдання репродуктивного характеру спрямовані на необхідність простого відтворення вивченого матеріалу і, зазвичай, починаються зі слів "розповісти про...". Проблемні завдання починаються з питання "чому...?" Наприклад, завдання репродуктивного характеру може бути: "розповісти про причини виникнення вітру," тоді як завдання проблемного характеру може бути: "чому атмосферний тиск є причиною виникнення вітру?"

Залежно від ролі, яку виконують перевірочні питання, їх можна поділити на три групи: основні, додаткові і допоміжні (наводячі).

Основні запитання формулюються таким чином, що вони потребують послідовної та розгорнутої відповіді щодо змісту певної навчальної теми. Ця послідовність може бути представлена у вигляді алгоритмічних карток, особливо корисних на початковому курсі географії, коли учні ще не оволоділи навичками послідовного висловлення відповідей на запитання вчителя. Такі картки, в якості плану відповіді, допомагають характеризувати географічні об'єкти, явища, господарські галузі, природно-територіальні та виробничі комплекси, фізико-географічне та економіко-географічне положення країни чи регіону, що вивчаються. Зразки таких планів можуть бути знайдені в навчальних посібниках для учнів.

Щоб залучити увагу всього класу та мобілізувати їхню думку, основне запитання спрямоване на весь клас. Після невеликої паузи, необхідної для того, щоб учні зосередилися на відповіді, викликається конкретний учень. При цьому вчитель створює атмосферу співпраці,

налаштовуючи учнів на доповнення відповіді товариша, виправлення помилок та постановку додаткових питань [8].

Важливо, щоб вчитель уважно слухав відповідь учня, не перебиваючи її репліками чи додатковими запитаннями, та утримувався від будь-яких інших справ. Це сприяє кращому розвитку відповідей та позитивно впливає на мисленевий процес учня, а також підтримує його мотивацію.

Додаткові питання виникають тоді, коли відповідь учня на основне запитання не є достатньо повною. Вони передбачають коротку відповідь і сприяють формулюванню учнем своєї думки в чіткій і короткій формі. Такі запитання можуть стосуватися змісту вивченого матеріалу або виправлення допущених у відповіді помилок. Вони допомагають перевірити розуміння учнями важливих понять, причинно-наслідкових зв'язків та інших аспектів географічного матеріалу. Наприклад, якщо учень згадав про "вододіл річки" відповіді, але не пояснив його суті, то вчитель може запросити учня пояснити це поняття більш докладно [9].

Перевірка знань учнів в усній формі може приймати як індивідуальний характер, так і фронтальну форму. У фронтальному варіанті вчитель складає питання, що стосуються матеріалу, вивченого на уроці. Питання можуть бути різного рівня складності: від тих, які вимагають коротких однозначних відповідей або відтворення фактів, до більш складних, які потребують пояснень або розгорнутих відповідей. Усі учні класу беруть участь у відповідях на запитання. Під час підготовки до такої перевірки вчитель визначає кілька учнів, котрим необхідно перевірити розуміння вивченого матеріалу в цілому. Він може кілька разів ставити їм запитання та оцінювати їх відповіді відповідно до кількості правильних відповідей або за рівнем складності питань. Іноді вчитель може надавати великий бал за відповідь на одне, але важливе чи складне питання, що стимулює інтерес учнів до процесу оцінювання та підвищує їхню мотивацію до вивчення матеріалу [10].

Метод письмової перевірки знань учнів надає можливість швидко оцінити знання всього класу протягом короткого періоду часу (10-20 хвилин). Цей метод сприяє постійному контролю результатів навчальної діяльності учнів і сприяє розвитку таких якостей, як відповідальність, наполегливість та завзятість у досягненні поставленої мети.

Застосування методу письмової перевірки дозволяє вчителю перевірити, чи вміють учні правильно писати географічні назви та терміни, як вони працюють з контурними картами, і чи можуть правильно виконувати контрольні завдання.

Цей метод може бути використаний для всіх видів контролю: попереднього, поточного, повторного, тематичного та відстроченого. Прикладами такої письмової перевірки є виконання індивідуальних завдань у зошиті для практичних робіт, індивідуальних завдань на основі дидактичних карток, заповнення таблиць, схем, виконання "подорожей" по карті, географічні диктанти та інші методи.

Один з прикладів використання цього методу - перевірка знань з допомогою таблиць. Вчитель надає учням форму таблиці та пояснює, як її заповнювати. Наприклад, учні мають заповнити таблицю, що характеризує одну з великих річок світу, при цьому користуватися атласами не дозволяється. Форма таблиці може виглядати, наприклад, так:

Таблиця 1

Письмове завдання для учнів по характеристиці річки

Річка	Витік	Гирло	Басейн океану	Характер течії	Природні зони пересікає	Територією держав протікає

За допомогою таких таблиць можна пропонувати учням завдання, що стосуються океанів, природних зон, материків, окремих держав і інших аспектів географії.

Прийом "подорожі картами" дозволяє визначити, як учні уявляють собі вивчені території у просторі та їхнє різноманіття. Учням пропонується обрати маршрут подорожі по визначеному меридіану, паралелі або іншому маршруту, зазначеному вчителем, та описати природу, географічні об'єкти, природні зони, держави вздовж цього маршруту. Результати виконання завдання можуть бути оформлені у вигляді відповідної таблиці [11].

Проведення географічного диктанту полягає в тому, що вчитель диктує (поступово) різні географічні назви, і учні повинні записати їх у таблицю, вказуючи відповідні форми рельєфу, місце розташування (материки, частини світу, держави). Залежно від завдання, учні можуть заповнювати таблицю, розподіляючи інформацію по материках або частинах світу. Географічний диктант може стосуватися знань учнів про представників тваринного та рослинного світу, компоненти природних зон, особливості океанів та географічне розташування материків та інші аспекти.

Географічний диктант може включати елементи програмування і бути цифровим, графічним або буквеним, залежно від того, який шифр використовується для кодування правильних відповідей. Цифровий диктант вимагає від учнів вибору числового варіанта відповіді. Графічний диктант використовує графічні символи або знаки, наприклад, для опису корисних копалин. Буквений диктант вимагає відповідей у вигляді буквених кодів або назв елементів [12].

Для прикладу, можна запропонувати наступний географічний диктант:

Таблиця 2

Таблиця-формуляр для географічного диктанту

№п/ п	Відповідь	Номер питання	№п/ п	Відповідь	Номер питання
1	Горизонталь		8	Абсолютна висота	
2	Рельєф		9	Бергштрих	
3	Нівелір		10	Азимут	
4	Відносна висота		11	Орієнтування	
5	Параллель		12	Транспортир	
6	Горизонт		13	Компас	
7	Вершина		14	Полюс	

Вчитель пояснює учням, що в таблиці вони повинні дати відповіді на питання, розміщуючи номери питань у відповідних рядках стовпця. Потім вчитель по черзі та з короткою паузою оголошує питання для географічного диктанту[13]:

1. Це частина земної поверхні, яку ми бачимо довкола себе на відкритій місцевості на рівному місці.
2. Прилад для визначення відносної висоти місця.
3. Лінія на карті, що сполучає точки земної поверхні, розташовані на однаковій висоті над рівнем моря.
4. Ці лінії проведені перпендикулярно до горизонталі та вказують, у якому напрямку схил знижується.
5. Найвища частина гори або пагорба.
6. Висота, яка показує, на скільки метрів одна точка земної поверхні знаходиться вище за іншу.
7. Висота території над рівнем моря (або океану).

8. Кут на місцевості, який утворюється напрямком на північ та напрямком на вибраний предмет.

9. Визначення свого положення відносно сторін горизонту та місцевих об'єктів.

10. Інструмент для вимірювання кутів у градусах на карті.

11. Прилад для визначення сторін горизонту.

12. Сукупність різноманітних за формою та утворенням нерівностей земної поверхні.

13. Лінії, які приблизно паралельно перебувають на земній поверхні екватору.

14. Точка, де уявна земля обертається навколо своєї осі.

Після заповнення таблиці учнями, вчитель перевіряє відповіді або взаємоперевіряє їх за вказаним зразком.

Проведення географічного диктанту зазвичай рекомендується у двох сценаріях, надаючи учням дві таблиці по сім питань у кожній.

Використання методів перевірки знань учнів з елементами безмашинного програмування особливо ефективно при роботі з контурними картами. Це дозволяє перевірити, чи розуміють учні розташування географічних об'єктів на карті та їх знання в контексті вивченої теми або розділу програми. Розглянемо приклад перевірки після вивчення теми "Населення та політична карта Європи".

Під час підготовки до цього завдання вчитель нумерує обрані ним країни на контурних картах: 1. Франція, 2. Польща, 3. Іспанія, 4. Греція, 5. Німеччина, 6. Англія, 7. Італія, 8. Швеція, 9. Болгарія, 10. Норвегія. Рекомендується проводити перевірку знань учнів за три або чотири варіанти, де цифрове позначення країн різне. Вчитель роздає учням контурні карти з цифровими позначеннями країн та зачитує назви держав окремо для кожного варіанта. Учні знаходять відповідну країну на контурній карті та записують цифру, якою вона позначена, у зошит

чи контрольний листок. Перевірка виконується за допомогою відповідних "ключів відповідей" [14].

Цікавим варіантом перевіркової роботи є використання стрілок-показчиків замість цифрових позначень на контурних картах. На стрілках-показчиках можуть бути назви країн, столиці, умовні знаки корисних копалин, фізико-географічні об'єкти тощо. Стрілки-показчики, розміщені учителем у пакетах для трьох або чотирьох варіантів, роздаються учням, які розкладають їх на контурні картки відповідно до отриманих завдань. Під час виконання завдань учні повинні знати, що стрілка-показчик повинна вказувати на відповідний об'єкт, наприклад, моря, затоки, річки, міста чи інші географічні об'єкти на карті. Перевірка таких завдань зазвичай здійснюється під час виконання учнями отриманих завдань.

Доцільним методом письмової перевірки знань, навичок та розуміння є топографічний диктант. Його мета полягає в перевірці та закріпленні розуміння учнями топографічних карт, їх здатності визначати напрямки, масштаб та розпізнавати умовні знаки. Зазвичай цей вид роботи проводиться після вивчення тем, пов'язаних із "Планом місцевості" та "Географічною картою" на початковому курсі географії. Для цього вчитель передчасно складає план умовної місцевості з типовими умовними знаками. Під час проведення диктанту, він диктує учням план, і вони розміщують його в своїх зошитах або на спеціально підготовлених аркушах паперу у клітинку. Спочатку вказується початкова точка плану (найкраще вгорі ліворуч, щоб не заважати при замальовуванні рукою), а потім послідовно відповідно до встановленого масштабу наносяться умовний маршрут та умовні знаки всіх об'єктів вздовж маршруту. Масштаб записується внизу правої частини аркуша. Рекомендується виконувати роботу кульковими ручками у кольоровому варіанті [15].

В якості прикладу наведемо частину такого топографічного диктанту (вчитель диктує): "Угорі ліворуч, виділіть червоною кульковою ручкою одну клітинку, це буде початковою точкою нашого маршруту. Від неї, в напрямку точно на південь, проходить шосе. На схід від шосе протягом півтора кілометра розташований хвойний ліс. На заході від шосе протягом півкілометра - городи, і потім упродовж кілометра - рілля. Там, де закінчується ліс і рілля, точно на схід відходить дорога і так далі." Топографічний диктант може також служити як засіб відстроченого контролю та проводитися наприкінці чверті, півріччя або навчального року.

Ще одним цікавим методом письмового контролю, який привертає увагу учнів, є топографічне лото.

Контроль тестами є одним з популярних методів перевірки знань учнів під час уроків географії. Тести розробляються так, щоб дозволити учням виконувати дії з вибору правильних відповідей, розміщення чисел, написання відсутніх слів, підкреслення правильних тверджень, встановлення відповідностей та застосування знань в незнайомих ситуаціях. Тести повинні охоплювати весь навчальний матеріал, що перевіряється, і можуть бути різні за рівнем складності, кожен із яких оцінюється певною кількістю балів.

Рівні складності тестів можна розподілити наступним чином[16]:

I рівень (впізнавання) - оцінка за правильне виконання завдання на 1-4 бали.

II рівень (неусвідомлене відтворення) - оцінка виконання завдання на 5-6 бали.

III рівень (відтворення лише на рівні розуміння) - оцінка правильного виконання завдання на 7-8 балів.

IV рівень (застосування знань у знайомій ситуації) - оцінка за правильне виконання завдання на 9-10 балів.

V рівень (застосування знань у незнайомій ситуації) - оцінка правильного виконання завдання на 11-12 балів.

Метод практичного контролю включає перевірку навичок та вмінь учнів. Цей метод зазвичай використовується у формі підсумкової практичної роботи та включає такі види практичних завдань, як складання планів місцевості, робота з контурними картами, створення графіків, діаграм, таблиць, схем, розробка географічних прогнозів, маршрутів подорожей, візитних карток країн тощо.

Машинний контроль передбачає використання комп'ютерних програм для перевірки знань учнів, де вони вибирають правильні відповіді, заповнюють географічні кросворди, конструюють гіпотетичні материки, відповідають на питання географічного лото та інші завдання.

Комбінований контроль поєднує кілька методів контролю, включаючи усний, письмовий та практичний контроль. В цьому методі різні учні можуть бути перевірені різними способами, такими як усна відповідь на запитання, виконання практичних завдань тощо.

Самоконтроль та взаємоконтроль передбачають, що учні перевіряють свої власні роботи або роботи один одного для переконання в правильності виконання завдань.

1.3. Критерії якості знань. Вимоги до проведення контролю знань та вмінь учнів

Об'єктивність оцінювання, проведеного учнями, базується на встановлених критеріях. Критерій, відповідно до грецького кореня "criterion" (засіб для судження), є показником, який використовується для оцінки чогось. У контексті навчання і методики викладання географії, критерії використовуються для оцінки результатів навчальної діяльності учнів. Основні критерії для оцінки знань включають їхню повноту, міцність, системність та оперативність.

Повнота знань означає відсутність недоліків та прогалин у знаннях учнів. Під час оцінювання знань, вчитель повинен виявити типові недоліки та прогалини, які спільні більшості учнів класу, а також ті, які є характерними для окремих учнів. Для усунення загальних недоліків і прогалин, вчитель проводить додаткові пояснення та вправи під час вивчення нового матеріалу, повторення та закріплення, а також аналізує загальні помилки, які з'являються під час перевірки знань. У випадку значних недоліків у знаннях учнів, вчителю рекомендується розробити індивідуальний план для ліквідації цих недоліків.

Міцність знань визначається їх збереженням протягом тривалого періоду та можливістю відтворення відповідних знань в потрібний момент. Міцність знань можна визначити через відстрочений контроль. Постійне повторення основних елементів навчального матеріалу сприяє зміцненню знань.

Системність знань відображається у спроможності учнів усвідомлювати систему географічних знань та відповідно до цього засвоювати новий матеріал.

Оперативність знань виявляється у здатності учнів застосовувати свої знання в практичних ситуаціях, вирішувати проблеми та завдання, проводити дослідження, аналізувати екологічні питання та інші завдання.

Оцінка знань повинна бути системною і регулярною, включати різноманітні види та форми перевірки, бути об'єктивною, а оцінка кожного учня має відображати його власні досягнення. Диференційований підхід має бути застосований при оцінці і враховувати індивідуальні особливості кожного учня. Оцінка повинна відповідати вимогам освітнього стандарту та навчальної програми, а визначення оцінки має відбуватися відповідно до дванадцятибальної шкали оцінки навчальних досягнень учнів з географії [17].

Загальний контроль і оцінювання знань визначаються інтересами як учителя, так і учнів у досягненні найкращих результатів в навчанні та розвитку власних навичок та знань. Усі ці підходи і критерії сприяють створенню об'єктивної системи контролю та оцінювання знань учнів, а також допомагають у виправленні недоліків і розвитку їх навчальних досягнень в географії.

1.4. Корекція навчальних досягнень

Корекція навчальних досягнень учнів з географії означає виправлення помилок та недоліків у їхніх географічних знаннях, уміннях і навичках після контролю їх навчальних досягнень. Цей процес може включати часткове або повне виправлення помилок та недоліків у знаннях, уміннях та навичках учнів. Вчителі використовують власні методи та прийоми корекції, які враховують вид помилок та індивідуальні особливості кожного учня.

Завдання контролю навчальних досягнень учнів з географії включають:

1. Отримання інформації щодо навчальної діяльності учнів та їхнього рівня самостійності та активності у навчанні географії.
2. Виявлення обсягу та об'єктивності засвоєних учнями географічних знань та набутих географічних вмінь і навичок.
3. Оцінка ефективності методів, методичних прийомів та засобів навчання географії, що використовуються вчителем.
4. Забезпечення наступної корекції навчальних досягнень учнів для досягнення кращих результатів у навчанні географії.

Корекція знань з географії включає в себе різноманітні види, типи та підходи. Ось кілька з них:

1. Види корекції [18]:

а) попередня корекція: здійснюється перед проведенням контролю, надаючи учням необхідну підготовку та відомості для успішного вирішення завдань.

б) поточна корекція: здійснюється під час навчального процесу і включає в себе виправлення недоліків учнів, які виникають під час занять.

в) повторна корекція: здійснюється після проведення контролю і передбачає виправлення помилок та недоліків учнів, щоб вони не повторювалися в майбутньому.

2. Типи корекції:

а) індивідуальна корекція: зосереджена на роботі з окремими учнями, враховуючи їхні особливості та потреби. Може включати індивідуальні консультації, додаткові матеріали тощо.

б) групова корекція: орієнтована на роботу з групами учнів, які мають схожі недоліки чи проблеми. Може включати групові вправи, додаткові заняття тощо.

3. Підходи до корекції:

а) діагностичний підхід: заснований на аналізі результатів контролю для визначення найбільш типових недоліків учнів та розробки корекційних заходів.

б) розвивальний підхід: зорієнтований на розвиток географічних навичок та знань учнів, а не лише на виправлення помилок.

в) мотиваційний підхід: спрямований на підвищення мотивації учнів до вивчення географії шляхом підбору цікавих завдань та методів навчання.

Корекція знань з географії вимагає індивідуального підходу до кожного учня та підбору оптимальних методів та прийомів для досягнення кращих результатів у навчанні.

РОЗДІЛ 2. ТЕСТУВАННЯ ЯК ПРОВІДНИЙ ЗАСІБ КОНТРОЛЮ ЯКОСТІ НАВЧАННЯ

2.1. Тестовий контроль як метод оцінки якості навчання

Тестовий контроль стає ключовим елементом у багатьох системах оцінювання в освітній галузі. Зокрема, він важливий для оцінки навчальних досягнень учнів, а також для відбору абітурієнтів у вищі навчальні заклади та для атестації випускників. Традиційні методи контролю недостатньо ефективні, оскільки вони враховують суб'єктивний фактор, і оцінки можуть суттєво відрізнятися навіть для однакових відповідей. Результати досліджень показали, що розкид оцінок при традиційному підході може бути значним і не однорідним.

Для оцінки якості та ефективності освітніх систем на всіх рівнях управління освітою важливо мати однорідні дані, які базуються на вимірюваних параметрах, таких як рівень складності тестових завдань та рівень навчальних досягнень учнів. У такому випадку, оцінка якості освіти буде ґрунтуватися на об'єктивних даних, які можуть бути порівняні.

Якість особистості залишається важливою, і основою для її оцінки є рівень засвоєних знань, розвинені навички та здобуті уміння. Це включає в себе когнітивний та практичний компоненти освіти, і якість особистості може бути оцінена на кожному етапі навчання.

Припускається, що використання кваліметричного підходу, який базується на концептуальних принципах теорії педагогічних вимірювань, широкому застосуванні масових та незалежних процедур тестування, методах математичної статистики та педагогічному інтерпретаційному аналізу, може забезпечити точність, чіткість та структурованість інформації про готовність та рівень розвитку учнів.

Збільшення обсягів незалежного тестування учнів і випускників включає все більше учасників освітнього процесу в нові контрольні-оцінювальні процедури, створює умови для оцінки якості освіти за конкретними показниками та піднімає питання щодо підвищення ефективності використання матеріалів, технологій та результатів тестування [19].

Різноманітні напрями для більш повного використання результатів педагогічного тестування не тільки пов'язані з необхідністю оцінки якості освіти, але й відкривають можливість встановлення характеристик особистісного розвитку учнів, якості освітнього процесу та освітніх систем. Педагогічне тестування, шляхом вимірювання когнітивної складової освіти за допомогою кількісних показників, дозволяє порівнювати і аналізувати різних учасників освіти за різними якісними характеристиками, оцінювати різні аспекти учнів, такі як гнучкість мислення, впертість, систематичність, наполегливість, організованість, наполегливість та здатність до мобілізації, на досягнення результату, розвиток компетенцій, навички самоорганізації, самопідготовки та цілепокладання під час навчання та атестації.

Кваліметричний підхід до контролю в освіті, у відміню від традиційного підходу, дозволяє здобути максимальний обсяг інформації з кількісних оцінок та якісно оцінити стан досліджуваних об'єктів. Використання науково обґрунтованих та взаємопов'язаних методів і технологій навчання, контролю та інформаційного освітнього моніторингу може забезпечити досягнення необхідного рівня якості в освіті. Основним аспектом є те, що кожний рівень аналізу даних включає в себе результати нижчих рівнів, що дозволяє порівнювати різні суб'єкти освіти за різними якісними параметрами та оцінювати їхні досягнення. Масове тестування створює можливість оцінки системи освіти на всіх рівнях, як за вертикаллю (учень, клас, школа, територія, регіон, країна), так і за горизонталлю (на рівні школярів, класів, загальноосвітніх установ тощо). Системність та незалежність різних

аспектів навчання і тестування створюють умови для практичної реалізації принципів особистісно орієнтованої та розвиваючої освіти.

Тестовий контроль допомагає отримати об'єктивну інформацію та оцінити якість навчання, а також розвиток учнів та ефективність освітніх систем. Оцінка проводиться на основі використання математичних моделей педагогічних вимірювачів та статистичної обробки результатів. Масове тестування включається до системи освіти, як важливий інструмент отримання об'єктивної інформації про якість навчання, яка важлива для оцінки якості освіти та підготовки учнів та випускників. Система включає в себе різні структурно-функціональні компоненти, що взаємодіють для надання об'єктивних оцінок якості навчання і навчального процесу [20].

Діяльнісний характер системи тестування обумовлений інтенсивною взаємодією між її складовими компонентами (розробники тестів, науковці, педагоги, інформаційні служби, філії та представництва) і широким спектром користувачів (учні, батьки, педагоги, керівники освітніх установ та інші). Використання сучасних інформаційних технологій дозволяє автоматизувати контрольні-оціночні процедури та проводити тестування одночасно на всій території країни. Цей масовий характер тестування забезпечує єдність вимог до рівня підготовленості учнів і спільність результатів з однаковою якістю для будь-яких груп піддослідних.

Успішність та швидкий розвиток системи тестування суттєво впливають на сучасні потреби суспільства, яке прагне перейти до відкритої освіти та відкритості освітньої системи в оцінці якості навчальних досягнень. За цих умов росте потреба в якісній тестовій продукції, що спонукає до розвитку тестології, техніки та технології розробки нових педагогічних вимірювачів. Інформаційні технології широко використовуються для підтримки контрольні-оціночних

процедур, покращують комунікаційні зв'язки та удосконалюють систему управління якістю освіти.

Важливою частиною контрольної-оціночної системи є незалежне тестування та єдиний вступний іспит, які виконують ключову роль у проведенні експертизи якості освіти. При цьому впливаючи на освітній процес, також активно залучають такі фактори, як [21]:

- Проектувальний аспект, який визначає науково обґрунтовані цілі системи, її функції, конкретні результати та терміни досягнення цілей, доступність цілей, ресурси, і часовий обсяг.
- Комунікативний аспект, який включає всі рівні управління освітою і встановлює стиль взаємовідносин між суб'єктами.
- Змістовно-організаційний аспект, який стандартизує зміст, організацію, технології і процедури тестування для забезпечення єдності вимог до якості підготовки.
- Аналітико-результативний аспект, який включає методи отримання, накопичення, обробки та аналізу результатів, методи педагогічної інтерпретації, техніки та технології представлення результатів, підведення підсумків тестування та навчання.

Зазначені фактори доповнюються теоретичними та концептуальними аспектами. Діяльність системи масового тестування базується на високому рівні розвитку всіх її компонентів, точності та науковому обґрунтуванні концептуального апарату. Процес розвитку системи включає безперервне зміцнення науково-теоретичної та матеріально-технічної бази, розробку теорії педагогічних вимірювань та моніторингу, удосконалення педагогічних контрольних-вимірювальних матеріалів, технік та технологій тестування, підготовки учнів, методів обробки статистичних даних, форм і методів представлення результатів для користувачів та включення до контрольних-оцінних процесів все більше загальноосвітніх установ країни.

2.2. Функції і принципи тестового контролю

Останнім часом в практиці діагностики якості загальної освіти спостерігається зростаючий інтерес до таких технологій, як тестування, діагностика, експертиза, моніторинг та педагогічна кваліметрія. Основна мета цих технологій полягає в об'єктивізації процесу оцінки [22]. Все більше набуває значення усвідомлення того факту, що лише об'єктивна, науково обґрунтована діагностика засвоєних знань, їх трансформації та практичного використання може бути не лише індикатором якості підготовки учнів, але також слугувати об'єктивним показником переваг та недоліків педагогічних систем [23].

Сучасний тестовий контроль розглядається як комплекс контрольних вимірювальних матеріалів, процедур тестування, технологій перевірки та оцінки результатів навчальної діяльності учасників освітнього процесу. При обиранні завдань, які відповідають зоні найближчого розвитку учня, тестовий контроль сприяє активізації творчого розвитку учнів, ставлячи акцент на їхню самостійність та самовизначеність. Він відзначається рядом функцій контролю: діагностичною, контролью-оцінюючою, навчальною, розвивальною, мотиваційно-стимулюючою, виховною, організаційною, стандартизуючою, інформаційною, управлінською, демократизуючою, соціально-економічною та гуманістичною [24].

Діагностична функція властива будь-якому виду контролю, але в тестовому контролі вона проявляється в ще більшому зверненні до отримання надійної інформації про якість засвоєних знань, вмінь і навичок, психологічних характеристик учнів; вона сприяє класифікації учнів за рівнем підготовки, виділенню знань від незнань, виявленню різних видів знань: подані, набуті, перевірені, використовувані, стійкі та забуті; вона забезпечує розширене використання освітнього моніторингу (педагогічного і психологічного) для оцінки якості освіти і здатність

проводити глибокий аналіз засвоєння всього навчального матеріалу та окремих тем; вона дозволяє проводити експертизу стану освіти на основі порівняння даних освітньої статистики. Завдяки глибокому аналізу освоєння навчального матеріалу, педагогічна діагностика отримує нові засоби для виявлення індивідуальних труднощів, їх причин та напрямків корекції навчальної діяльності учнів та вчителів.

Функція контролю та оцінки дозволяє зводити підсумки навчання шляхом проведення поточного або підсумкового контролю у формі тестів і вимірювати показники навчальних досягнень атестованих осіб. Систематичне використання поточного контролю в освітній практиці сприяє позитивному розвитку особистості учнів і спонукає до саморозвитку та самореалізації. На сучасному етапі розвитку тестових і комп'ютерних технологій метою поточного контролю стає не лише стимулювання навчання з боку педагога, але також сприяння самовдосконаленню, яке є характерним для навчання. В цьому процесі активізуються розвиваючі та навчальні функції контролю [25].

Навчальна функція виявляється під час проведення різних видів навчального тестування для освоєння учнями навчального матеріалу та технологій масового незалежного тестування. При використанні тестів проявляється взаємозв'язок між контрольною та навчальною функціями контролю, який відповідає сучасним тенденціям у переосмисленні ролі контролю в освіті. В цьому контексті контроль, оцінка та навчання розглядаються як взаємопов'язані складові єдиного освітнього процесу.

Розвиваюча функція виявляється через вплив результатів тестування на розвиток пам'яті, навичок застосування знань на практиці та прагненню покращити результати та набути більш стійких знань до наступного тестування. Ця функція сприяє також формуванню навичок підготовки відповідей та перенесенню знань з інших освітніх областей.

Мотиваційно-спонукальна функція проявляється впливом тестування на всіх учасників освітнього процесу. Воно стимулює учнів

до покращення результатів, підвищення навчальної мотивації та бажання отримати вищі оцінки. Крім того, воно створює атмосферу змагальності та підвищує відповідальність за навчальну працю. Ця функція також впливає на вчителів, які прагнуть покращити якість навчання та стимулювати навчальний процес.

Виховна функція тестового контролю зумовлює посилення інтересу до знань, вироблення дисципліни та здатності до систематичної роботи. Вона сприяє набуттю навичок самоконтролю, самооцінки та самокорекції, а також створює учням потребу співпрацювати з вчителем та самостійно вдосконалюватися [26].

Організаційна функція тестового контролю виявляється у здатності забезпечувати умови для самостійної роботи, самонавчання, самоконтролю та індивідуалізації навчання на основі використання нових освітніх технологій та зміни структури навчального процесу.

Функція стандартизації забезпечує установлення однакових вимог щодо рівня базової підготовки учнів із різних навчальних закладів. Це особливо важливо при підсумковій атестації випускників і відборі абітурієнтів.

Інформаційна функція виникає через поширення освітніх технологій і формування системи багаторівневого моніторингу якості освіти. Це дає можливість отримувати статистичні дані про якість навчальних досягнень і рейтинг навчальних закладів для широкого кола користувачів.

Функція демократизації забезпечує однакові умови для учнів при атестації, добровільність участі в різних формах тестування, право на помилку і можливість вибору для учнів різних форм атестації [27].

Управлінська функція пов'язана з отриманням і аналізом об'єктивних результатів навчальних досягнень учнів і забезпеченням можливості приймати обґрунтовані рішення на основі достовірної освітньої інформації.

Соціально-економічна функція допомагає скоротити витрати і час на проведення підсумкових контрольних-оцінювальних процедур, надає можливість вступу до вищих навчальних закладів без виїзду, з меншими матеріальними витратами і частково вирішує питання працевлаштування деяких педагогічних кадрів.

Гуманістична функція полягає в тому, що тестові технології створюють психологічно комфортні умови для контролю, що сприяє збереженню здоров'я, особливо під час підсумкової атестації і вступних випробувань, завдяки зниженню психологічних навантажень для учнів і вчителів [28].

Виконання цих функцій залежить від методів підготовки до тестування і принципів його організації, таких як науковість, ефективність, об'єктивність, валідність і надійність, а також системність використання їх в освітній практиці як відображення педагогічної адекватності в єдності навчання і контролю.

Деякі з цих принципів повинні бути враховані вже при розробці тестів як педагогічних інструментів. Зокрема, принцип науковості, який вважається одним із найважливіших, відображає обґрунтування критеріїв оцінювання рівня підготовки учнів через використання попередньо апробованих матеріалів та процедур контролю, що підвищує надійність та точність педагогічних інструментів, а також достовірність оцінок і їх стабільність. Якщо тест якісний, то помилка вимірювання менша, і оцінка наближається до латентних характеристик підготовки учнів. Надійність засобу вимірювання напряму залежить від його валідності - спроможності вимірювати те, для чого створено тест. Якщо цей принцип порушено, то отримані результати не відображають істинного стану об'єкта дослідження, що може призвести до неправильних висновків. Принципи систематичності і ефективності, до певної міри, суперечать один одному, але їх поєднання допомагає забезпечити об'єктивність оцінок при мінімальних витратах часу та

психологічних зусиль для учнів і педагогів. Нарешті, педагогічна адекватність оцінок тестового контролю досягається через вибір найбільш узагальнених та важливих стандартів з усіх елементів контрольованого знання, які на найбільш повному рівні відображають вимоги і репрезентативно представляють зміст підготовки [29]. Це лише частина принципів тестування, яка чітко показує, що покращення якості освіти нерозривно пов'язане із вдосконаленням системи контролю та створенням умов для найтіснішої співпраці між учнями та педагогами в освітньому процесі.

2.3. Створення та застосування тестів у навчанні географії

Контроль та виправлення знань та навичок учнів є важливою частиною навчання географії. Цей процес виступає як завершальний крок у опануванні певного навчального матеріалу, а також є складовою частиною загального навчального процесу учня. При належній організації навчально-виховного процесу контроль сприяє розвитку пам'яті, мислення та інтелектуальних умінь учнів, а також надає вчителю об'єктивну інформацію про хід навчання та досягнення учнів [30].

В сучасній практиці навчання географії широко використовуються тестові форми контролю. Зростання популярності цієї форми контролю пов'язане з організацією Державної підсумкової атестації учнів загальної середньої освіти за допомогою тестів, яка запроваджена з 2009 року. Вчителі географії використовують тестові завдання для проведення попереднього, поточного, тематичного та підсумкового контролю, але часто створюють їх без врахування теорії тестування. Тому аналіз теоретичних засад тестового контролю залишається актуальним завданням [31].

Ця проблема була розглянута у педагогічній літературі та в методичних роботах з методики навчання географії [32], але все ж є потреба подальшого дослідження технології створення та використання тестів для контролю навчальних досягнень учнів з географії.

У радянській школі ставлення до тестів було обережним, але інколи тестові завдання вже зустрічалися в різних методичних рекомендаціях для уроків географії.

Проте у середині 90-х років минулого століття відношення до тестів, як засобів контролю навчальних результатів, кардинально змінилося, і тести стали дуже популярними. Ця зміна ставлення була обумовлена кількома факторами [33]:

- зростанням ролі технологій у навчанні та зверненням уваги на кінцевий результат навчання;
- потребою в підвищенні об'єктивності оцінювання завдяки рахунку кількості правильних та неправильних відповідей учнів;
- можливістю вчителів перевіряти багато завдань учнів за короткий час;
- широким використанням комп'ютерів у навчальному процесі, що дозволяло автоматизовано обробляти результати тестів.

Дидактичний (навчальний) тест є системою завдань різної складності та форми, яка дозволяє об'єктивно оцінювати знання, навички та рівень умінь учнів.

Тести виконують різні дидактичні функції, такі як мотиваційна (створення учнів налаштування на покращення результатів тестування), контролююча (визначення рівня навчальних досягнень учнів на певному етапі навчання), констатуюча (прийняття рішення про рівень навчальних досягнень учнів), оцінювальна (перетворення числових результатів на академічні оцінки), навчальна (мобілізація інтелектуальних зусиль учнів, узагальнення та конкретизація знань) і виховна (формування навичок концентрації уваги та вольового контролю) [34].

Оскільки багато тестів, що використовувалися вчителями географії, не відповідали вимогам, важливо дослідити теорію тестового контролю для кращого розуміння сутності дидактичного тесту.

По-перше, слід відзначити, що будь-який тест повинен складатися не просто з випадково об'єднаних тестових завдань, а зі системи таких завдань. Тест має включати в себе взаємопов'язані та впорядковані завдання, які належать до однієї дисципліни, курсу, розділу або теми.

Системний тест характеризується комплексністю, цілісністю та структурністю. Основними компонентами тесту є [35]:

- тестові завдання;
- правила виконання завдань;
- оцінки за кожне завдання;
- час, виділений на виконання тесту;
- рекомендації для інтерпретації тестових результатів.

Цілісність тесту полягає в тому, що завдання мають внутрішню взаємозалежність та відображають загальний вимірюваний фактор. Кожне завдання має свою роль в тесті, і вилучення будь-якого з них призводить до втрати якості вимірювання.

Структура тесту визначається способом взаємозв'язку завдань між собою. Кожне завдання пов'язане з іншими завданнями через загальний зміст та варіацію тестових результатів. У навчальних тестах завдання зазвичай розташовані в порядку зростання складності - від простих до складних. Іншими словами, головною ознакою системного тесту є зміна складності завдань [36].

Крім того, важливо враховувати, що якість тесту значно впливає на строк виконання завдань. Кожен тест має оптимальний час для тестування, виходячи з якого забезпечується найкраща якість результатів. Цей оптимальний час визначається шляхом емпіричних досліджень або на основі аналізу дисперсії тестових даних. Найбільше значення дисперсії вказує на оптимальний час тестування [37].

Якість тесту традиційно оцінюється за його валідністю. Валідність вказує на те, наскільки тестові результати є придатними для досягнення конкретної мети тестування. Валідність залежить від якості і кількості завдань, ступеня охоплення змісту навчальної дисципліни тестом, розподілу завдань за складністю, методу вибору завдань, організації процесу тестування та інтерпретації тестових результатів.

По-друге, визначений зміст означає використання у тесті лише того матеріалу, який відповідає матеріалу, який вивчається в рамках шкільного курсу географії. Тести можуть перевіряти як емпіричні, так і теоретичні знання, а також практичні вміння. Важливо залишити поза межами навчального тесту позашкільний матеріал, наприклад, для виміру рівня інтелектуального розвитку, оскільки це входить до сфери психологічних вимірювань.

Під час тестування перевіряється не весь навчальний матеріал, а лише та частина, яка обов'язково має бути перевіреною. Деякі елементи знань, які перевіряються (зазвичай за окремими темами), використовуються лише для попереднього чи поточного контролю. Інші елементи, які охоплюють знання з кількох тем, використовуються для тематичного контролю (наприкінці блоку уроків з певної теми). У підсумковому контролі використовуються завдання, які вимагають знань з багатьох або навіть всіх тем відповідного шкільного курсу географії.

Теоретично виправданим критерієм структури тесту є рівень складності завдань. Залежно від рівня складності виділяють наступні типи тестових завдань[38]:

- завдання, які передбачають розпізнавання та відтворення географічних знань;
- завдання, які передбачають застосування знань;
- завдання, спрямовані на визначення рівня сформованості географічних вмінь;
- завдання, які вимагають аналізу та синтезу;

- завдання, які передбачають використання географічних знань у практичній діяльності.

Крім того, важливо враховувати логічну визначеність тестового завдання, тобто можливість чіткої та доступної відповіді на нього. Тестові завдання повинні мати однозначні та доступні відповіді.

Наукова достовірність тесту забезпечується тим, що в тест включаються лише об'єктивно перевірені географічні дані, які можуть бути обґрунтовані раціонально. Спірні або неоднозначні аспекти, які можуть існувати в географії, не рекомендується включати в тестові завдання. Тестові завдання повинні передбачати чітку та заздалегідь відому відповідь [39].

Репрезентативність тесту пов'язана з наявністю достатньої кількості суттєвих компонентів змісту для контролю повноти знань учнів. Репрезентативність не передбачає необхідності включення всіх таких елементів у тест, але основні завдання мають адекватно відображати ці елементи.

Зміст тесту виражається через одну з чотирьох основних форм завдань, включаючи [40]:

- закрита форма (завдання з вибором однієї або декількох правильних відповідей із запропонованих);
- відкрита форма (відповідь записується у відведеному для цього місці);
- завдання на встановлення відповідності між елементами однієї множини та елементами іншої;
- завдання на встановлення правильної послідовності.

У географічному навчанні та шкільній практиці використовуються тестові завдання як із вербальною, так і з невербальною формою подання матеріалу. Різноманітність таких форм дозволяє глибше перевіряти географічні вміння і робить тести більш цікавими для учнів.

Окремий тип тестів складають тести зі структурою альтернативних відповідей. Вони включають систему запитань, на кожне з яких можуть бути дві відповіді: правильна і неправильна. Учні пропонується виділити правильну відповідь, дати "так" або "ні" або поставити "+" або "-".

Закриті тестові завдання можуть бути більш складними, пропонуючи учням вибрати з 3-4 відповідей без вказання кількості правильних варіантів. Наприклад:

Рівнини утворюються:

- а) внаслідок оголення морського дна;
- б) внаслідок руйнування гір;
- в) наносами річок;
- г) внаслідок гороутворення.

Низовиною може бути:

- а) тільки плоска рівнина;
- б) тільки горбиста рівнина;
- в) як плоска, так і горбиста рівнина;
- г) будь-яка рівнина вище 200 м. над рівнем моря.

Окремий тип тестів включає завдання з пропусками слів у реченнях, де учні повинні вставити відсутні слова (терміни, назви географічних об'єктів) на відповідних місцях.

Тестування має численні переваги порівняно з іншими методами контролю [41]:

- дозволяє кількісно вимірювати рівень знань та вмій учнів;
- забезпечує об'єктивність оцінки незалежно від суб'єктивних умов контролю;
- найбільш повно охоплює знання;
- дозволяє систематично контролювати навчання;
- має технологічні переваги, оскільки може бути проведене протягом короткого часу;

- усі учні, які проходять тестування, перебувають в однакових умовах.

- перевірка охоплює лише рівень знань, а не спосіб їх викладення;

- на оцінку не впливає суб'єктивна думка вчителя. Тому тестовий контроль дозволяє швидко перевірити знання певного навчального матеріалу всіма учнями класу, умови проведення тесту спрощують статистичну обробку результатів перевірки. Таким чином, тест - це швидкий метод контролю, що проводиться в однакових умовах для всіх учнів і дозволяє провести кількісну оцінку.

Окрім цього, використання тестів дозволяє урізноманітнювати методи контролю навчальних досягнень школярів і створює умови для постійного зворотного зв'язку між учнем і вчителем. Але важливо відзначити, що тестовий контроль має свої недоліки[42]:

- існує ймовірність вгадати правильну відповідь;

- відсутність умов для розвитку усного і письмового мовлення;

- неможливість прослідкувати логіку міркувань учня;

- недостатньо враховуються індивідуальні особливості учнів;

- створення якісних тестів вимагає певного рівня кваліфікації.

- відсутність технічних засобів, які спростили б проведення тестування;

- тестування не здатне надати всі необхідні контрольні характеристики, такі як уміння конкретизувати відповіді за допомогою прикладів, розуміння та логічне введення власних думок і т. д.

Отже, тестування повинно поєднуватися з іншими формами і методами контролю. При створенні тестових завдань важливо враховувати вимоги до оцінювання навчальних досягнень учнів за 12-бальною шкалою. Також треба класифікувати завдання за ступенями складності і передбачати ліміт часу на їх виконання. Легкі та прості завдання першого рівня складності можна оцінювати на 0,5 бала, другого рівня - на 1 бал, третього рівня - на 2 бали, а четвертого рівня -

на 3 бали за одне завдання. Таким чином, формується кількість завдань у тесті.

2.4. Комп'ютерне тестування та дистанційний контроль

Комп'ютерне тестування для контролю та корекції знань з географії має численні переваги, які полегшують процес оцінки та підвищують його ефективність[43]:

1. Об'єктивність: комп'ютерне тестування дозволяє уникнути суб'єктивності, яка може бути притаманна оцінці вчителя. Відповіді оцінюються автоматично, що зменшує можливість розбіжностей у призначенні балів.

2. Швидкість та ефективність: комп'ютерні тести можна проводити набагато швидше, ніж традиційні письмові або усні екзамени. Це особливо важливо при необхідності оцінити знання великої кількості учнів.

3. Адаптованість: комп'ютерні тести можуть бути адаптовані для різних рівнів складності та стилів навчання, що дозволяє більш точно визначити рівень знань кожного учня.

4. Інтерактивність: комп'ютерні тести можуть включати різноманітні форми питань, включаючи вибір відповіді, заповнення пропусків у реченнях, роботу з картами, графіками та інші візуальні компоненти, що покращує залучення та інтерес учнів.

5. Миттєвий зворотний зв'язок: комп'ютерні тести надають результати негайно після завершення тестування, що дозволяє як учням, так і вчителям одразу бачити, в чому полягають слабкі та сильні сторони знань.

6. Можливість корекції: на основі результатів комп'ютерного тестування можна розробити індивідуальні програми корекції, які допоможуть учням покращити їх знання та навички в географії.

7. Зручність для аналізу: комп'ютерні тести збирають велику кількість даних, що можна використовувати для глибшого аналізу навчальних досягнень учнів та ефективності навчальних програм.

8. Гнучкість: комп'ютерні тести можуть бути використані для різних цілей, включаючи перевірку знань, оцінку навчальних досягнень, відбір учасників олімпіад, конкурсів, чи підготовку до стандартизованих іспитів.

Збереження результатів: Результати комп'ютерного тестування легко зберігаються та обробляються, що робить можливим моніторинг навчального процесу та індивідуальних досягнень учнів.

Узагальнюючи, комп'ютерне тестування в географії має численні переваги, включаючи об'єктивність, швидкість, інтерактивність та можливість корекції. Воно є потужним інструментом для контролю та підвищення рівня знань учнів.

Також, використання тестування має численні переваги при дистанційному навчанні. Тести можна створити та провести в будь-який час та в будь-якому місці з доступом до Інтернету. Це особливо важливо для учнів, які навчаються на віддалі. Тести дозволяють ефективно вимірювати рівень знань та навичок учнів на віддалі. Вони створюють можливість перевірки розуміння матеріалу, а також вимірювання прогресу учнів. Комп'ютерні тести дозволяють автоматично оцінювати відповіді, що зменшує навантаження на вчителів та забезпечує об'єктивність результатів. Тести можуть бути проведені та оцінені відразу, що забезпечує миттєвий зворотний зв'язок для учнів та вчителів. За допомогою тестування можна створити індивідуальні програми навчання для кожного учня на основі їхніх результатів та потреб. Деякі тести можуть включати візуальні компоненти, такі як графіки, таблиці та ілюстрації, що полегшує засвоєння матеріалу та залучення учнів. Результати тестів легко зберігаються та архівуються, що дозволяє вчителям та учням моніторити прогрес та аналізувати навчальні

досягнення. Тестування може стимулювати самостійне вивчення, оскільки учні можуть бачити свої досягнення та прогрес. Використання тестів на платформах для дистанційного навчання дозволяє збирати велику кількість даних для глибшого аналізу та вдосконалення навчального процесу[44].

Під час проходження виробничої практики, нами було розроблено тести як для підсумкового так і поточного контролю знань. Частина з них представлена у додатках. Всі тести доступні для використання у дистанційному навчанні і розміщені на платформі vseosvita.ua.

ВИСНОВОКИ

1. Педагогічна діагностика охоплює велику кількість завдань і процесів, включаючи контроль, перевірку, облік, оцінювання, накопичення статистичних даних, аналіз цих даних, прогнозування результатів навчання, виявлення динаміки та тенденцій у освітніх змінах та особистісних досягненнях учнів і коригування навчального процесу. Діагностика включає різні види, форми і методи контролю, які використовуються для виявлення, вимірювання і оцінювання знань, умінь і навичок учнів. Один із елементів контролю - це перевірка, яка включає в себе систему дій вчителя для виявлення та вимірювання рівня засвоєння учнями матеріалу, і як результат, визначення оцінки, вираженої у числовому, буквенному або іншому символі.

Контроль може бути в різних формах, таких як фронтальний, колективний та індивідуальний, і включає в себе різні види, такі як попередній, поточний, повторний, тематичний, відстрочений, підсумковий та періодичний контроль.

Основні методи контролю знань включають усний і письмовий контроль, тестовий, практичний, машинний контроль з використанням комп'ютерних програм, комбінований контроль, самоконтроль і взаємоконтроль.

Для оцінки знань учнів основними критеріями є повнота, міцність, системність і оперативність.

До вимог до проведення контролю знань учнів включають системність та регулярність контролю, різноманітність форм, методів та прийомів контролю, об'єктивність, врахування індивідуальних особливостей учнів, єдність вимог та індивідуальний підхід.

2. Традиційні методи контролю визнаються менш ефективними через суб'єктивний фактор та різницю в оцінках. Текст підкреслює важливість об'єктивних даних для оцінки якості освіти, що базуються на

вимірюваних параметрах і рівні навчальних досягнень. Кваліметричний підхід наголошує на необхідності об'єктивності та наукового підґрунтя для оцінки якості освіти та розвитку учнів. Аналіз і тестування надають можливість порівнювати учасників освіти за різними параметрами і оцінювати їхні досягнення на різних рівнях. Такий підхід сприяє розвитку особистості та покращенню якості освіти на всіх рівнях.

Успішність і розвиток системи тестування впливають на потреби сучасного суспільства в об'єктивній оцінці якості навчання. Такий підхід стимулює розвиток тестології та інформаційних технологій для забезпечення якості освіти на всіх рівнях. Текст вказує на важливість незалежного тестування та стандартизації в системі освіти, які грають ключову роль у проведенні експертизи якості освіти.

Використання науково обґрунтованих підходів та інформаційних технологій допомагає отримати об'єктивні дані та покращити якість освіти на всіх рівнях. Тестовий контроль допомагає встановити рівень знань, навичок та умінь учнів, що важливо для розвитку особистості на кожному етапі навчання.

3. Комп'ютерне тестування в географії відзначається численними перевагами, які сприяють покращенню процесу оцінки та підвищенню ефективності навчання. Ці переваги включають:

Об'єктивність: комп'ютерне тестування усуває суб'єктивність оцінки, оскільки відповіді оцінюються автоматично, що зменшує можливість розбіжностей у призначенні балів.

Швидкість та ефективність: комп'ютерні тести можна проводити набагато швидше, ніж традиційні письмові або усні екзамени, що особливо важливо при необхідності оцінити знання великої кількості учнів.

Адаптованість: комп'ютерні тести можуть бути адаптовані для різних рівнів складності та стилів навчання, що дозволяє більш точно визначити рівень знань кожного учня.

Інтерактивність: комп'ютерні тести можуть включати різноманітні форми питань, включаючи вибір відповіді, заповнення пропусків у реченнях, роботу з картами, графіками та інші візуальні компоненти, що покращує залучення та інтерес учнів.

Миттєвий зворотний зв'язок: комп'ютерні тести надають результати негайно після завершення тестування, що дозволяє як учням, так і вчителям одразу бачити, в чому полягають слабкі та сильні сторони знань.

Можливість корекції: на основі результатів комп'ютерного тестування можна розробити індивідуальні програми корекції, які допоможуть учням покращити їх знання та навички в географії.

Зручність для аналізу: комп'ютерні тести збирають велику кількість даних, що можна використовувати для глибшого аналізу навчальних досягнень учнів та ефективності навчальних програм.

Гнучкість: комп'ютерні тести можуть бути використані для різних цілей, включаючи перевірку знань, оцінку навчальних досягнень, відбір учасників олімпіад, конкурсів, чи підготовку до стандартизованих іспитів.

Збереження результатів: Результати комп'ютерного тестування легко зберігаються та обробляються, що робить можливим моніторинг навчального процесу та індивідуальних досягнень учнів.

4. Організація контролю та корекції навчальних досягнень учнів з географії вимагає вдосконалених методів та інструментів. У цьому контексті тестування виявляється основним та вельми ефективним засобом, який допомагає досягти об'єктивності, швидкості, інтерактивності та можливості корекції навчальних досягнень учнів.

Тестування, з одного боку, дозволяє визначити знання учнів з географії з високою об'єктивністю та точністю, уникнути суб'єктивності в оцінці вчителя, і, з іншого боку, надає можливість негайного отримання результатів та їх подальшої корекції.

Комп'ютерні тести відкривають перед учителями та учнями безліч переваг, включаючи можливість індивідуального коригування навчання на основі результатів, створення адаптованих програм навчання, інтерактивні форми питань, та миттєвий зворотний зв'язок. За допомогою тестів можна виміряти рівень знань учнів, виявити їх слабкі та сильні сторони, та забезпечити гнучкість в організації навчального процесу.

Крім того, використання комп'ютерного тестування в географії особливо актуальне при дистанційному навчанні, де воно дозволяє проводити оцінку та корекцію знань в будь-який час та в будь-якому місці з доступом до Інтернету. Це робить навчальний процес більш зручним та ефективним, навіть у віддаленому режимі.

Отже, комп'ютерне тестування в географії не лише спрощує контроль та корекцію навчальних досягнень учнів, але також розширює можливості вдосконалення навчального процесу та забезпечує важливий інструмент для вчителів та учнів у досягненні більш високих результатів у вивченні географії.

СПИСОК ВИКОРИСТАНИХ ДЖЕРЕЛ

1. Загальна методика навчання географії / О.М. Топузов, В.М. Самойленко., Л.П. Вішнікіна. К.: ДНВП "Картографія", 2012. С.296-440.
2. Решетченко С.І., Слашчова І.М. Формування географічних знань у профільній школі. Проблеми безперервної географічної освіти і картографії. 2020.№ 31. С.60-67.
3. Безгінов С. О. Сучасні форми та методи контролю навчальних досягнень учнів на уроках географії. Таврійський вісник освіти. 2016. № 2. С. 173-178.
4. Ухань П.С. Контроль знань, вмінь і навичок учнів на уроках інформатики : автореф. дис. ... канд. пед. наук : 13.00.02. Київ, 2001. 16 с.
5. Фіцула М. М. Педагогіка вищої школи : навч. посіб. Київ : Академвидав, 2006. 382 с.
6. Яценко В.С. Система контролю та оцінювання навчальних досягнень учнів. Історичний аспект. Географія та основи економіки в школі. 2002. № 6. С. 31-33
7. Молікевич Р.С. Ієрархічний підхід до суспільно-географічного визначення змісту категорії «медико-демографічна ситуація». Часопис соціально-економічної географії. Харків, 2015. №18(1). С. 170 – 177.
8. Андрєєва В.М., Шматько О.Є. Урок географії в сучасних технологіях. Харків: Основа, 2006. 176 с
9. Чайка В. М Основи дидактики : навч. посіб. Київ : Академвидав, 2011. 238 с.
10. Вішнікіна Л. П. Методика контролю рівня сформованості предметної географічної компетентності учнів. Науковий вісник Миколаївського національного університету імені ВО Сухомлинського. Педагогічні науки. 2017. № 3. С. 66-72.

11. Свір Н. В. Моніторинг якості географічних знань учнів засобами тестових технологій. Проблеми безперервної географічної освіти і картографіїю 2011. №14. С. 89-92.

12. Яценко В.С. Навчальний контроль як умова успішної самореалізації творчого потенціалу школярів на заняттях географії. Крок за кроком до життєвої компетентності та успіху: Матеріали Всеукраїнської науково-практичної конференції К.: “Лат і К”, 2003. С. 92-93

13. Слюта А.М. Методика навчання географії. Навчально-методичний посібник для студентів ЗВО спеціальності 014 Середня освіта (Географія). Чернігів: Десна Поліграф, 2021. 248 с. [Електрон. ресурс]. – Режим доступу: <http://erpub.chnpu.edu.ua:8080/jspui/bitstream/123456789/9063/1/%D0%9C%D0%B5%D1%82%D0%BE%D0%B4%D0%B8%D0%BA%D0%B0%20%D0%BD%D0%B0%D0%B2%D1%87%D0%B0%D0%BD%D0%BD%D1%8F%20%D0%B3%D0%B5%D0%BE%D0%B3%D1%80%D0%B0%D1%84%D1%96%D1%97.pdf>

14. Кобернік С. Г. Підсумкові контрольні роботи з географії для 6; 7; 8; 9; 10 класів. Додатки до практикумів. Кам'янець-Подільський: ФОП Сисин О. В., 2014. 68 с.

15. Топузов О.М., Сосса Р.І. Навчально-методичний комплект для вивчення шкільного курсу географії. Вісник післядипломної освіти. 2012. Вип. 6. С. 114-120. Режим доступу: http://nbuv.gov.ua/UJRN/Vpo_2012_6_16.

16. Критерії оцінювання навчальних досягнень учнів у системі загальної освіти. М-во освіти і науки України; Ін-т педагогіки АПН України. Харків: Фоліо, 2000. 126 с.

17. Кобернік С., Коваленко Р. Проблема корекції та контролю знань з географії в умовах реформування шкільної географічної освіти. *Географія та основи економіки в шк.* 2002. № 4. С. 12-16.
18. Топузов О. М., Малихін О. В., Опалюк Т. Л. Педагогічна майстерність: розвиток професійно-педагогічної адаптивності та соціальної рефлексії майбутнього вчителя: навч. посіб. Київ : Пед. думка, 2018. 292 с.
19. Паращенко Л.І., Леонський В.Д., Леонська Г.І. Тестові технології у навчальному закладі : метод. посіб. Київ : ТОВ «Майстерня книги», 2006. 217 с.
20. Божкова В.В., Сагер Л.Ю. Тестування як форма контролю знань: переваги та недоліки. Сучасні проблеми вищої освіти України в контексті інтеграції до європейського освітнього простору: матеріали науково-методичної конференції. 2010. Суми: СумДУ, 113-115.
21. Швець, Д. Є. Тестування як ефективна форма контролю та підвищення якості знань [Електронний ресурс] *Гуманітарний вісник Запорізької державної інженерної академії* : зб. наук. праць. Запоріжжя : ЗДІА, 2010. Вип. 41. Режим доступу: http://www.zgia.zp.ua/gazeta/VISNIK_41_14.pdf
22. Грушка В. В. Інтерактивні дистанційні освітні технології на уроках географії. *Вісник Університету імені Альфреда Нобеля. Серія «Педагогіка і психологія»*. 2021. Т. 1, № 21. <https://doi.org/10.32342/2522-4115-2021-1-21-3>
23. Підласий І.П. Практична педагогіка або три технології. Інтерактивний підручник для педагогів ринкової системи освіти. Київ: Видавничий дім «Слово», 2004. 616 с.
24. Унгурян Л. М. Застосування тестової системи оцінки знань у навчальному процесі. *Медична освіта*. 2011. № 3. С. 20–22.

25. Вішнікіна Л. П., Галушка Л. С. Методика навчання географії у старшій школі: навч. посіб. – практ. Полтава: ПНПУ імені В. Г. Короленка, 2023. 162 с.
26. Король В. С. Психологічні особливості вдосконалення підсумкового та поточного контролю знань студентів. Психолого-педагогічні науки. Ніжин. держ. ун-т імені Миколи Гоголя. Ніжин, 2013. № 5 С. 155– 159
27. Федоренко Ю.О. Методика складання тестів і тестування з географії України. Географія. 2004. № 10-14. С. 13-20
28. Молікевич Р.С. Методичні особливості суб'єктивної оцінки здоров'я в контексті дослідження якості життя населення (на прикладі Херсонської області). Економічна та соціальна географія. К.,2015. Вип. 74. С. 34-44.
29. Кашина Г. С., Сергієнко В. П. Зовнішнє незалежне оцінювання в освіті України. Курс лекцій: навч. посіб. Луцьк, 2010. 115 с.
30. Межуєва І.Ю. Тестування як форма контролю знань, умінь, навичок. Переваги і недоліки. 2017. Приазовський державний технічний університет., «Молодий вчений» №9 (49) , С.35-42.
31. Тименко Л.М. Пізнавальна активність та тестовий контроль знань учнів у процесі вивчення курсу Географія материків і океанів. Витоки педагогічної майстерності. Серія: Педагогічні науки. 2014.№14. С.273-278.
32. Самойленко В.М. Дидактика географії : Монографія. К.: Педагогічна думка, 2014. 542 с.
33. Гладка Л. І. Єдиний підхід до формування структури тестових завдань для контролю знань. Восточно-Европейский журнал передовых технологий. 2011. № 1(2). С. 38-40. URL: [http://nbuv.gov.ua/UJRN/Vejpte20111\(2\)10](http://nbuv.gov.ua/UJRN/Vejpte20111(2)10)

34. Гільберг Т. Тестовий контроль з географії: переваги й недоліки. Географія та основи економіки в школі. 2008. № 1. С. 27-30.
35. Петрашук О.С. Система тестування як засіб управління навчальним процесом у школі. Освіта і управління. 2000 (2001). № 1-2. С. 78-89.
36. Карташова І. І., Прохоренков В. М. Тестування в системі моніторингу якості знань студентів: навч.-метод. посіб. Херсон : ХДУ, 2013. 116 с.
37. Молікевич Р.С. Ієрархічний підхід до суспільно-географічного визначення змісту категорії «медико-демографічна ситуація». Часопис соціально-економічної географії. Харків, 2015. №18(1). С. 170 – 177.
38. Іменнова О. І. Як правильно скласти тестові завдання? Географія. 2010. №2. С. 9-10.
39. Заєць Т.С. Тестове оцінювання знань учнів з географії. Впровадження сучасних технологій навчання географії у шкільній, вищій, післядипломній освіті: Матеріали Всеукраїнського науковопрактичного семінару. Полтава: ПОІППО, 2006. 130 с.
40. Оксенюк І. І. Організація діагностики та контролю знань засобами комп'ютерного тестування. Педагогічний пошук. 2022. № 1 (113). С. 31–35.
41. Кравченко О. В. Аспекти формування тестів для контролю знань в системі адаптивного контролю. Искусственный интеллект. 2010. № 4. С. 576–583.
42. Klymchuk O. Modern study technologies: test control of knowledge in the discipline «Geoinformation systems in natural geography». Ecological Sciences. 2021. Т. 38, № 5. С. 19–23. <https://doi.org/10.32846/2306-9716/2021.eco.5-38.4>

43. Корнєєв В. П. Комп'ютерне навчання у шкільній географії. Проблеми безперервної географічної освіти: зб. наук. праць. Київ: ІІТ, 2007. Вип. 7. С. 97-103.

44. Стратегія реформування вищої освіти в Україні до 2020 року. URL: http://osvita.ua/doc/files/news/438/43883/HE_Reforms_Strategy_11_11_2014.pdf (дата звернення 05.11.2023)

ДОДАТКИ

Контрольна робота доступна за посиланням:

<https://vseosvita.ua/u.1ysah>

Контрольна робота з теми "Євразія"

Контрольна робота з теми "Євразія"

Прізвище імя по батькові/по матері учня

Клас

Дата

Опис тесту:

Контрольна робота з теми "Євразія" 7 клас за матеріалами підручника «Географія» Бойко В.М., Міхелі С.В. Містить 23 тести з одним вірним варіантом відповіді із чотирьох запропонованих, на встановлення відповідності та на вибір 3 відповідей із 7 запропонованих. Сумарна оцінка - 36 балів.

Питання №1

Укажіть, у якій природній зоні рослинність надзвичайно бідна, а більшість тварин живуть у прибережних водах.

- А) А тропічні пустелі Б) Б арктичні пустелі
- В) В степи Г) Г лісотундра

Питання №2

Установіть відповідність між мандрівниками й дослідниками та їхніми досягненнями.

- | | |
|---------------------------|---|
| 1) 1 Александр Гумбольдт | А) А здійснив подорожі по Тянь-Шаню, відкрив вершину Хан-Тенгі, досліджував високогірне озеро Іссик-Куль |
| 2) 2 Микола Пржевальський | Б) Б побував на Камчатці, зібрав відомості про вулкани, клімат і населення цього півострова |
| 3) 3 Петро Семенов | В) В здійснив чотири експедиції до Центральної Азії, відкрив ряд хребтів, улоговин й озер у Куньлуні, Наньшані й на Тибетському нагір'ї |
| 4) 4 Володимир Атласов | Г) Г досліджував природу Уралу й Сибіру, це дало йому змогу висунути концепцію континентальності клімату |

Вкажіть відповідність:

А Б В Г

1

2

3

4

Питання №3

Укажіть назви гір, які розташовані в Європі.

- А) А Тянь-Шань Б) Б Гімалаї
- В) В Скандинавські Г) Г Каракорум

Питання №4

Річкова мережа Євразії найбільш густа

- А) А на окраїнах материка Б) Б у центральній частині материка
- В) В на північному сході Г) Г у гірських районах

Питання №5

Укажіть одну із характеристик географічного положення Євразії

- А) А найближчі материки — Африка й Південна Америка Б) Б розташована тільки у Східній і Північній півкулях
- В) В перетинається Південним тропіком Г) Г усі крайні точки розташовані в Північній півкулі

Питання №6

Укажіть умовну лінію, якою не перетинається материкова територія Євразії.

- А) А Північне полярне коло Б) Б Північний тропік
- В) В екватор Г) Г нульовий меридіан

Питання №7

Укажіть кліматичний пояс, який займає найбільшу територію на материк.

- А) А тропічний Б) Б помірний
- В) В екваторіальний Г) Г субтропічний

Питання №8

Укажіть назву теплої течії, що проходить уздовж північно-західного узбережжя материка.

- А) А Куросіо Б) Б Антильська
- В) В Північна Пасатна Г) Г Північно-Атлантична

Питання №9

Укажіть, для яких природних зон характерними є сіро-бурі ґрунти.

- А) А степи Б) Б мішані ліси
- В) В пустелі помірного поясу Г) Г тропічні пустелі

Питання №10

Укажіть назву найтеплішого моря.

- А) А Чорне Б) Б Жовте
- В) В Червоне Г) Г Біле

Питання №11

Які рівнини належать до низовин?

- А) А Східноєвропейська та Західносибірська Б) Б Тибет й Іранська
- В) В Середньосибірська й Декан Г) Г Прикаспійська та Індо-Гангська

Питання №12

Природна зона перемінно-вологих лісів сформувалася під дією

- А) А мусонів Б) Б західних вітрів
- В) В пасатів Г) Г тропічних повітряних мас

Питання №13

Укажіть кліматичний пояс, який НЕ утворює в Євразії суцільної полоси широтного простягання.

- А) А арктичний Б) Б тропічний
- В) В субтропічний Г) Г помірний

Питання №14

Укажіть три правильні твердження щодо корисних копалин Євразії.

- | | |
|---|---|
| <input type="checkbox"/> А) 1 більшість вугільних басейнів зосереджено в Західній Європі | <input type="checkbox"/> Б) 2 найбільші родовища залізних руд характерні для Північної Азії |
| <input type="checkbox"/> В) 3 більшість вугільних басейнів утворюють своєрідний «пояс», що простягнувся через увесь материк від Німеччини й Польщі до Росії та Китаю | <input type="checkbox"/> Г) 4 родовища природного газу зосереджені в Південній Європі |
| <input type="checkbox"/> Д) 5 найбільша кількість нафти залягає на Аравійському півострові, у районі Перської затоки (Ірак, Іран), на Західносибірській рівнині (Росія) | <input type="checkbox"/> Е) 6 найбільші родовища марганцевої руди зосереджені в Південно-Східній Азії |
| <input type="checkbox"/> Є) 7 родовища залізних руд розробляються на півострові Індостан, на північному сході Китаю, у горах Скандинавського півострова та південній частині Східноєвропейської рівнини | |

Питання №15

Укажіть загальні риси природи Євразії та Північної Америки.

- | | |
|---|---|
| <input type="checkbox"/> А) 1 утворилися в результаті зіткнення кількох літосферних плит | <input type="checkbox"/> Б) 2 серед природних зон значні території займає тайга |
| <input type="checkbox"/> В) 3 найнижчі температури спостерігаються на крайній півночі | <input type="checkbox"/> Г) 4 серед тварин зустрічаються рись, вовк, лисиця, олень, лось, бобр, норка |
| <input type="checkbox"/> Д) 5 найбільше природних зон у межах помірною кліматичного поясу | <input type="checkbox"/> Е) 6 серед природних зон значні території займають пустелі |
| <input type="checkbox"/> Є) 7 представлені всі кліматичні пояси | |

Питання №16

Установіть відповідність між назвами природних зон помірною поясу та їхніми характеристиками.

1) 1 хвойні ліси (тайга)	A) дуже розріджений рослинний покрив, що складається з багаторічних ксерофітних трав, дернинних злаків, кураїв і полину
2) 2 мішані ліси	
3) 3 степ	
4) 4 напівпустелі	B) переважають підзолисті й слаболідзолисті мерзлото-тайгові ґрунти. Серед тварин поширені бурій ведмідь, куниця, соболь, північний олень
	V) серед дерев переважають сосна, ялина звичайна з домішкою дуба, липи, клена
	Г) у природних умовах були покриті трав'яною рослинністю з ковили, типчака, тонконога та інших рослин

Вкажіть відповідність:

A B B Г

1

2

3

4

Питання №17

Установіть відповідність між річками та басейнами (областю), до яких вони належать.

1) 1 Інд, Ганг, Тигр, Євфрат	A) А область внутрішнього стоку
2) 2 Дунай, Рейн, Дніпро, Дон	B) Б басейн Індійського океану
3) 3 Волга, Сирдар'я, Амудар'я	V) В басейн Північного Льодовитого океану
4) 4 Об, Лена, Єнісей	Г) Г басейн Атлантичного океану

Вкажіть відповідність:

A B B Г

1

2

3

4

Питання №18

Укажіть кліматичну область помірного кліматичного поясу, для якої характерний літній максимум опадів і переважання вітрів західного напрямку.

- А) А морського типу Б) Б мусонного типу
- В) В помірно континентального типу Г) Г континентального типу

Питання №19

На відміну від інших материків, гори альпійської складчастості Євразії

- А) А розташовуються не вздовж узбережжя, а у внутрішніх і південних частинах материка Б) Б утворюють системи
- В) В вкриті льодовиками Г) Г розташовуються виключно вздовж узбережжя

Питання №20

Укажіть крайню західну точку Євразії.

- А) А мис Челюскін Б) Б мис Рока
- В) В мис Дежньова Г) Г мис Піай

Питання №21

Укажіть назви озер, які є залишками морських басейнів.

- А) А Байкал і Балхаш Б) Б Онезьке й Ладозьке
- В) В Іссик-Куль і Світязь Г) Г Каспійське та Аральське

Питання №22

Укажіть, де НЕ розробляються родовища залізних руд.

- А) А півострів Індостан Б) Б північний схід Китаю
- В) В гори Південної Європи Г) Г південна частина Східноєвропейської рівнини

Питання №23

Зону тайги утворюють

- А) А хвойні ліси Далекого Сходу й півдня Європи Б) Б хвойні ліси Сибіру й півночі Європи
- В) В ліси Західної Європи Г) Г рослини Центральної Азії

Ключ до тесту

1. Б	2. 1-Г, 2-В, 3-А, 4-Б	3. В
4. А	5. Г	6. Б
7. Б	8. Г	9. В
10. В	11. Г	12. А
13. Б	14. В, Д, Є	15. Б, Г, Д
16. 1-Б, 2-В, 3-Г, 4-А	17. 1-Б, 2-Г, 3-А, 4-В	18. А
19. А	20. Б	21. Г
22. В	23. Б	

Контрольна робота доступна за посиланням:

<https://vseosvita.ua/test/kontrolna-robota-z-temy-biosfera-ta-hrunty-pryrodni-kompleksy-3295800.html?rl=554291>

Контрольна робота з теми «Біосфера та ґрунти», «Природні комплекси»

Контрольна робота з теми «Біосфера та ґрунти», «Природні комплекси»

Прізвище імя по батькові/по матері учня

Клас

Дата

Опис тесту:

Контрольна робота з теми «Біосфера та ґрунти», «Природні комплекси» 6 клас за матеріалами підручника «Географія» Бойко В.М., Міхелі С.В. Містить 20 тестів з одним вірним варіантом відповіді із чотирьох запропонованих, на встановлення відповідності та на вибір трьох варіантів з 7 запропонованих

Питання №1

Укажіть закономірності, за якими відбувається зміна природних комплексів і природних компонентів

- | | |
|---|--|
| <input type="radio"/> А) А послідовність і широтна зональність | <input type="radio"/> Б) Б широтна зональність і вертикальна поясність |
| <input type="radio"/> В) В вертикальна поясність і глибинна зональність | <input type="radio"/> Г) Г систематичність і широтна зональність |

Питання №2

Укажіть, які природні комплекси називаються антропогенними.

- | | |
|---|---|
| <input type="radio"/> А) А невеликого розміру, що мають однорідний склад компонентів | <input type="radio"/> Б) Б великі, що мають різноманітний склад компонентів |
| <input type="radio"/> В) В зі зміненими компонентами природи в результаті діяльності людини | <input type="radio"/> Г) Г розташовані тільки в межах однієї з географічних зон |

Питання №3

Установіть відповідність між назвами ґрунтів і районами їх поширення.

- | | |
|-----------------------|-----------------------------|
| 1) 1 тундрово-глейові | А) А тайга (хвойні ліси) |
| 2) 2 підзолисті | Б) Б пустелі й напівпустелі |
| 3) 3 сіроземи | В) В широколистяні ліси |
| 4) 4 сірі лісові | Г) Г тундра |

Вкажіть відповідність:

А Б В Г

1

2

3

4

Питання №4

Укажіть три правильні твердження щодо основних природних складових, необхідних для розвитку рослин

- | | |
|---|--|
| <input type="checkbox"/> А) 1 сонячне тепло й світло | <input type="checkbox"/> Б) 2 повітря й волога |
| <input type="checkbox"/> В) 3 жаркий клімат
4 гірські породи | <input type="checkbox"/> Г) 5 добрива |
| <input type="checkbox"/> Д) 6 поживні речовини | <input type="checkbox"/> Е) 7 зміна пір року |

Питання №5

Укажіть природні зони, які виділяють у межах помірною географічного поясу (на прикладі Євразії).

- | | |
|--|---|
| <input type="radio"/> А) А ліс, лісостеп, степ, пустеля | <input type="radio"/> Б) Б ліс, тундра, савана, пустеля |
| <input type="radio"/> В) В лісотундра, лісостеп, степ, пустеля | <input type="radio"/> Г) Г тайга, лісотундра, степ, пустеля |

Питання №6

Укажіть, як називають гірські породи (пісок, глина, лес), які відіграють визначальну роль у формуванні ґрунту.

- | | |
|--|--|
| <input type="radio"/> А) А основними | <input type="radio"/> Б) Б базовими |
| <input type="radio"/> В) В батьківськими | <input type="radio"/> Г) Г материнськими |

Питання №7

Установіть відповідність між назвами природних зон (районів) і несприятливих фізико-географічних процесів і явищ, які найбільш характерні для них.

- | | |
|-------------------------------|----------------------------------|
| 1) 1 тропічна пустеля | А) вічна мерзлота, заболоченість |
| 2) 2 тундра | Б) ерозія, суховії |
| 3) 3 степ | В) пилові та піщані бурі |
| 4) 4 гори (наприклад Карпати) | Г) зсуви, селі |

Вкажіть відповідність:

А Б В Г

1

2

3

4

Питання №8

Укажіть визначення поняття «ґрунт»

- А) А поверхневий шар земної кори Б) Б поверхневий родючий шар земної кори
- В) В верхня частина літосфери Г) Г частина біосфери, представлена рослинами

Питання №9

Укажіть визначення поняття «біосфера».

- А) А сукупність рослин на Землі Б) Б земна оболонка, межі якої збігаються з атмосферою
- В) В земна оболонка, склад і будова якої зумовлені діяльністю всієї сукупності живих організмів на Землі Г) Г сукупність тварин на Землі

Питання №10

Укажіть джерело енергії, під впливом якого відбувається більшість процесів у географічній оболонці.

- А) А найближчі планети Б) Б Місяць
- В) В Сонце Г) Г ядро Землі

Питання №11

Укажіть основну функцію тварин-організмів у ґрунті

- А) А створення органічних речовин Б) Б переміщення органічних речовин
- В) В перетворення органічних речовин Г) Г збереження органічних речовин

Питання №12

Укажіть неправильне твердження щодо чинників ґрунтоутворення (елементи природного середовища, під впливом яких творяться ґрунти).

- | | |
|---|--|
| <input type="radio"/> А) А клімат визначає тепловий, водний та інші режими ґрунтів, їх будову, склад і властивості | <input type="radio"/> Б) Б газовий склад атмосфери визначає швидкість процесу ґрунтоутворення |
| <input type="radio"/> В) В материнські породи визначають мінералогічний склад ґрунтів, їх фізичні властивості, водно-повітряний, тепловий і поживний режими | <input type="radio"/> Г) Г організми є джерелом органічної частини ґрунту, рельєф обумовлює просторову організацію, час є умовою й мірою існування та взаємодії інших чинників ґрунтоутворення, обумовлюючи еволюцію ґрунтів |

Питання №13

Укажіть ґрунти, характерні для лісостепу.

- | | |
|--|--|
| <input type="radio"/> А) А типові, звичайні та південні чорноземи | <input type="radio"/> Б) Б тундрові глейові та торф'яні |
| <input type="radio"/> В) В підзолисті, болотно-підзолисті та болотні | <input type="radio"/> Г) Г опідзолені та вилуговані чорноземи та сірі лісові |

Питання №14

Укажіть район Землі, де мешкає найменше організмів

- | | |
|---|--|
| <input type="radio"/> А) А помірні широти | <input type="radio"/> Б) Б тропічні широти |
| <input type="radio"/> В) В екваторіальні широти | <input type="radio"/> Г) Г приполярні широти |

Питання №15

Укажіть оболонки (їх частини) Землі, які заселені живими організмами

- | | |
|---|---|
| <input type="radio"/> А) А уся гідросфера, верхня частина літосфери й нижня частина атмосфери | <input type="radio"/> Б) Б уся літосфера, верхня частина гідросфери й нижня частина атмосфери |
| <input type="radio"/> В) В уся атмосфера, верхня частина літосфери й нижня частина гідросфери | <input type="radio"/> Г) Г уся гідросфера, верхня частина атмосфери й нижня частина літосфери |

Питання №16

Укажіть, що розуміють під широтною зональністю

- | | |
|---|--|
| <input type="radio"/> А) А закономірну зміну природних комплексів і природних компонентів за широтою | <input type="radio"/> Б) Б закономірну зміну природних комплексів і природних компонентів за висотою |
| <input type="radio"/> В) В закономірну зміну природних комплексів і природних компонентів залежно від положення щодо океану | <input type="radio"/> Г) Г закономірну зміну природних комплексів і природних компонентів залежно від кількості атмосферних опадів |

Питання №17

Укажіть три правильні твердження щодо впливу людини на біосферу та її охорони.

- | | |
|--|--|
| <input type="checkbox"/> А) 1 за останні 400 років назавжди зникло багато тварин, серед яких європейський ібіс, тур, тарпан | <input type="checkbox"/> Б) 2 в Америку були завезені такі рослини, як картопля, соняшник, кукурудза |
| <input type="checkbox"/> В) 3 люди створили та продовжують розширювати лісопосадки, парки, лісопарки | <input type="checkbox"/> Г) 4 діяльність людини сприяє збільшенню родючості ґрунтів |
| <input type="checkbox"/> Д) 5 перетворення біосфери досягло таких масштабів, що перед людством постало питання про збереження найбільш типових (еталонних) її ділянок біосфери | <input type="checkbox"/> Е) 6 площа лісів екваторіального поясу поступово збільшується |
| <input type="checkbox"/> Є) 7 до Австралії завезли таких тварин, як кенгуру, качкодзьоб, коала | |

Питання №18

Установіть відповідність між видами тварин і природними зонами, де вони поширені.

- | | |
|----------------|-------------------------|
| 1) 1 тушканчик | А) степ і лісостеп |
| 2) 2 лемінг | Б) тундра |
| 3) 3 лось | В) савани й рідколісся |
| 4) 4 зебра | Г) ліси помірного поясу |

Вкажіть відповідність:

А Б В Г

1

2

3

4

Питання №19

Установіть відповідність між загальними закономірностями географічної оболонки та їхніми характеристиками.

- | | |
|----------------------------|---|
| 1) 1 цілісність | А) характеризується закономірною зміною природних комплексів і природних компонентів із висотою (від підніжжя до вершини) |
| 2) 2 широтна зональність | Б) пов'язана з існуванням явищ, які повторюються з певною періодичністю |
| 3) 3 вертикальна поясність | В) проявляється у взаємозв'язку та взаємодії компонентів природи: кожен із них, розвиваючись за своїми законами, впливає на інші компоненти й, у свою чергу, залежить від них |
| 4) 4 ритмічність | Г) характеризується закономірною зміною природних комплексів і природних компонентів за широтою (від екватора до полюсів) |

Вкажіть відповідність:

А Б В Г

1

2

3

4

Питання №20

Дайте визначення поняття «природна зона».

- | | |
|--|---|
| <input type="radio"/> А) А природні комплекси, які широкими смугами простягаються в широтному напрямку та змінюють одне одного від екватора до полюсів | <input type="radio"/> Б) Б сукупність рослин певної території |
| <input type="radio"/> В) В сукупність живих організмів певної території | <input type="radio"/> Г) Г природні комплекси, які є частинами географічного поясу з однорідними кліматичними умовами |

Ключ до тесту

1. Б	2. В	3. 1-Г, 2-А, 3-Б, 4-В
4. А, Б, Д	5. А	6. Г
7. 1-В, 2-А, 3-Б, 4-Г	8. Б	9. В
10. В	11. В	12. Б
13. А	14. Г	15. А
16. А	17. А, В, Д	18. 1-А, 2-Б, 3-Г, 4-В
19. 1-В, 2-Г, 3-А, 4-Б	20. Г	

Контрольна робота доступна за посиланням: <https://vseosvita.ua/u.1ylr3>

Контрольна робота з теми «Третинний сектор господарства»

Контрольна робота з теми «Третинний сектор господарства»

Прізвище імя по батькові/по матері учня

Клас

Дата

Опис тесту:

Контрольна робота з теми «Третинний сектор господарства». Містить 25 тестів із загальною оцінкою 48 балів. Тести трьох видів: на вибір однієї правильної відповіді із 4-х запропонованих, на вибір 3-х варіантів із 7-ми запропонованих та на співставлення.

Питання №1

Установіть відповідність між технопарками (технополісами) та країнами їх розташування.

технопарки	країни
1) 1 Гайдельберг	А) Німеччина
2) 2 Цукуба	Б) Китай
3) 3 Кремнієва долина	В) США
4) 4 Шеньчжень	Г) Японія

Вкажіть відповідність:

А Б В Г

1

2

3

4

Питання №2

Укажіть послуги, на які припадає найбільша частка українського експорту.

- А) А фінансові Б) Б ІТ-послуги
- В) В туристичні Г) Г транспортні

Питання №3

Маса перевезених вантажів (або кількість пасажирів) за певний проміжок часу — це

- А) А обсяг перевезень Б) Б продуктивність перевезень
- В) В пасажирообіг Г) Г вантажообіг

Питання №4

Укажіть країни, які посідають провідні позиції у світовому товарному експорті

- | | |
|---|---|
| <input type="checkbox"/> А) 1 росія | <input type="checkbox"/> Б) 2 США |
| <input type="checkbox"/> В) 3 Велика Британія | <input type="checkbox"/> Г) 4 Китай |
| <input type="checkbox"/> Д) 5 Індія | <input type="checkbox"/> Е) 6 Австралія |
| <input type="checkbox"/> Є) 7 Німеччина | |

Питання №5

Який вид транспорту забезпечує найбільшу частку в міжнародних перевезеннях вантажів?

- | | |
|--|--|
| <input type="radio"/> А) А автомобільний | <input type="radio"/> Б) Б залізничний |
| <input type="radio"/> В) В морський | <input type="radio"/> Г) Г авіаційний |

Питання №6

Яка країна є безперечним лідером за обсягом товарного експорту у світі?

- | | |
|-----------------------------------|----------------------------------|
| <input type="radio"/> А) А США | <input type="radio"/> Б) Б росія |
| <input type="radio"/> В) В Японія | <input type="radio"/> Г) Г Китай |

Питання №7

Укажіть країну, яка володіє найбільшою у світі кількістю морських торговельних суден?

- | | |
|--|-----------------------------------|
| <input type="radio"/> А) А Велика Британія | <input type="radio"/> Б) Б Японія |
| <input type="radio"/> В) В США | <input type="radio"/> Г) Г Панама |

Питання №8

Яким видом транспорту доцільно перевозити на великі відстані в межах України значні обсяги руди, металу, мінеральних добрив, будівельних і лісових матеріалів, зерна?

- | | |
|--|--|
| <input type="radio"/> А) А авіаційним | <input type="radio"/> Б) Б повітряним |
| <input type="radio"/> В) В автомобільним | <input type="radio"/> Г) Г залізничним |

Питання №9

Які переваги у світовій торгівлі отримують країни, що створюють потужні інтеграційні об'єднання, такі як ЄС, НАФТА та інші?

- | | |
|---|--|
| <input type="radio"/> А) А економія ресурсів і часу | <input type="radio"/> Б) Б збільшення обсягів виробленої продукції |
| <input type="radio"/> В) В швидке переміщення продукції та робочої сили | <input type="radio"/> Г) Г усі вищезазначені переваги |

Питання №10

Які вигоди отримують країни, що спеціалізуються на наданні офшорних послуг?

- | | |
|--|---|
| <input type="checkbox"/> А) 1 отримання доходів від видачі ліцензій, оренди приміщень, обслуговування фінансових установ | <input type="checkbox"/> Б) 2 великі податкові надходження від компаній, які користуються послугами офшорів |
| <input type="checkbox"/> В) 3 підвищення зайнятості місцевого населення | <input type="checkbox"/> Г) 4 приплив мігрантів із розвинених країн |
| <input type="checkbox"/> Д) 5 переміщення робочої сили з країн, що розвиваються | <input type="checkbox"/> Е) 6 розвиток ділового та інших видів туризму |
| <input type="checkbox"/> Є) 7 отримання відсотків від фінансових операцій, які здійснюють іноземні компанії | |

Питання №11

Укажіть країну, яка спеціалізується на наданні міжнародних медичних послуг.

- | | |
|--|--|
| <input type="radio"/> А) А Саудівська Аравія | <input type="radio"/> Б) Б Нова Зеландія |
| <input type="radio"/> В) В Ізраїль | <input type="radio"/> Г) Г Австралія |

Питання №12

У якій області України пролягає туристичний маршрут: Водоспад Шипіт — озеро Синевир — Долина нарцисів?

- | | |
|---|---|
| <input type="radio"/> А) А Закарпатській | <input type="radio"/> Б) Б Львівській |
| <input type="radio"/> В) В Івано-Франківській | <input type="radio"/> Г) Г Чернівецькій |

Питання №13

Установіть відповідність між туристичними районами України та відомими туристичними об'єктами.

- | | |
|----------------------------|--|
| 1) 1 Причорноморський | А) Почаївська лавра, курорт Хмільник, заповідник «Медобори» |
| 2) 2 Подільський | Б) Нерубайські катакомби, курорт Затока, Джарилгацький національний парк |
| 3) 3 Харківський | В) Шарівський замок, курорт Миргород, національний парк «Гомільшанські ліси» |
| 4) 4 Дніпровсько-Донецький | Г) острів Хортиця, курорт Кирилівка, заповідник «Кам'яні могили» |

Вкажіть відповідність:

А Б В Г

1

2

3

4

Питання №14

Найбільшим річковим портом світу є

А) А Дуйсбург (Німеччина)

Б) Б Льеж (Бельгія)

В) В Страсбург (Франція)

Г) Г Бремен (Німеччина)

Питання №15

Укажіть країни, які є лідерами за якістю системи охорони здоров'я.

А) 1 Японія

Б) 2 Ізраїль

В) 3 Австралія

Г) 4 Китай

Д) 5 Бразилія

Е) 6 Таїланд

Є) 7 Індонезія

Питання №16

Установіть відповідність між зображеннями всесвітньовідомих туристичних об'єктів та країнами, де вони розташовані.



1



2



3



4

1) 1

А) Німеччина

2) 2

Б) США, Канада

3) 3

В) Австралія

4) 4

Г) ОАЕ

Вкажіть відповідність:

А Б В Г

1

2

3

4

Питання №17

Яка країна є безперечним лідером за витратами на науково-дослідні та дослідно-конструкторські роботи?

А) А США

Б) Б Німеччина

В) В росія

Г) Г Китай

Питання №18

Які з названих країн мають у міжнародних морських перевезеннях спеціалізацію так званого «зручного прапора»?

А) 1 Панама

Б) 2 США

В) 3 Японія

Г) 4 Ліберія

Д) 5 Велика Британія

Е) 6 Франція

Є) 7 Мальта

Питання №19

На світовому ринку аутсорсингу промислового виробництва провідні позиції посідає

А) А Китай

Б) Б США

В) В Україна

Г) Г Індія

Питання №20

Установіть відповідність між найкращими університетами у сфері технологій та країнами їх розташування

1) 1 Федеральна політехнічна школа
Лозанни

А) А Швейцарія

2) 2 Університет Цінхуа

Б) Б Велика Британія

3) 3 Стенфордський університет

В) В США

4) 4 Кембриджський університет

Г) Г Китай

Вкажіть відповідність:

А Б В Г

1

2

3

4

Питання №21

Які переваги забезпечили морському транспорту першість у міжконтинентальних перевезеннях?

- | | |
|--|--|
| <input type="checkbox"/> А) 1 велика швидкість перевезень | <input type="checkbox"/> Б) 2 висока вантажопідйомність |
| <input type="checkbox"/> В) 3 маневреність | <input type="checkbox"/> Г) 4 екологічна безпека |
| <input type="checkbox"/> Д) 5 низька собівартість перевезень | <input type="checkbox"/> Е) 6 незалежність від погодних умов |
| <input type="checkbox"/> Є) 7 вузька спеціалізація | |

Питання №22

Оберіть маршрут морських перевезень, який відповідає поняттю «великий каботаж».

- | | |
|--|--|
| <input type="radio"/> А) А Одеса — Херсон | <input type="radio"/> Б) Б Скадовськ — Очаків |
| <input type="radio"/> В) В Маріуполь — Бердянськ | <input type="radio"/> Г) Г Чорноморськ — Маріуполь |

Питання №23

Установіть відповідність між видами туризму та країнами (районами) їх поширення.

- | | |
|--------------------------|----------------------------|
| 1) 1 гірськолижний | А) Ватикан, Чехія |
| 2) 2 пляжний | Б) Куба, Багамські Острови |
| 3) 3 історико-культурний | В) Швейцарія, Австрія |
| 4) 4 гральний | Г) Монако, США |

Вкажіть відповідність:

А Б В Г

1

2

3

4

Ключ до тесту

1. 1-А, 2-Г, 3-В, 4-Б	2. Г	3. А
4. Б, Г, Є	5. В	6. Г
7. Г	8. Г	9. Г
10. А, В, Е	11. В	12. А
13. 1-Б, 2-А, 3-В, 4-Г	14. А	15. А, Б, В
16. 1-Б, 2-В, 3-А, 4-Г	17. А	18. А, Г, Є
19. А	20. 1-А, 2-Г, 3-В, 4-Б	21. Б, В, Д
22. Г	23. 1-В, 2-Б, 3-А, 4-Г	

Контрольна робота доступна за посиланням: <https://vseosvita.ua/u.1mzkv>

Контрольна робота за "Тема 2. АТМОСФЕРА " 6 клас

Контрольна робота за "Тема 2. АТМОСФЕРА " 6 клас

Провище ім'я по батькові/по матері учня

Клас

Дата

Опис тесту:

Контрольна робота за "Тема 2. АТМОСФЕРА " 6 клас за матеріалами підручника «Географія» Бойко В.М., Міхелі С.В. Містить 28 тестів, з них: 4 тести на співвідношення, 4 тести на вибір трьох вірних варіантів із 7 запропонованих, та 20 тестів на вибір однієї відповіді.

Питання №1

Установіть відповідність між видами атмосферної циркуляції та їхніми особливостями

- | | |
|--------------------|---|
| 1) 1 пасати | А) А великі атмосферні вихори з високим тиском у центрі |
| 2) 2 циклони | Б) Б сезонні вітри |
| 3) 3 мусони | В) В вітри помірних широт |
| 4) 4 західні вітри | Г) Г постійні вітри, що дмуть на схід від тропічних широт до екватора |
| | Д) Д великі атмосферні вихори з низьким тиском у центрі |

Вкажіть відповідність:

А Б В Г Д

1

2

3

4

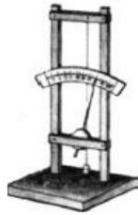
Питання №2

Установіть відповідність між назвами кліматичних поясів та їхніми характеристиками.

1) 1 екваторіальний	А) А у теплу пору року температури сягають $+30^{\circ}\text{C}$ і вище, а в холодну — знижуються до $+15^{\circ}\text{C}$. Зафіксовані рекордно високі температури повітря. Низхідні потоки повітря спричиняють дуже малу кількість опадів (менше ніж 300 мм, у деяких районах опадів не випадає протягом кількох років)
2) 2 полярні	Б) Б протягом усього року температури повітря зазвичай значно нижчі за 0°C . Зафіксовані рекордно низькі температури. Кількість опадів є незначною
3) 3 помірні	В) В добре виражені чотири пори року. У теплу пору року температури сягають $+20^{\circ}\text{C}$, у холодну — знижуються до -5°C . Низхідні потоки повітря зумовлюють незначну кількість опадів, до 500 на рік і менше
4) 4 тропічні	Г) Г високі температури повітря протягом року ($+24\dots+28^{\circ}\text{C}$). Висхідні потоки повітря зумовлюють велику кількість опадів — 1000—3000 мм на рік, у горах опадів може випадати до 6000 мм
	Д) Д добре виражені чотири пори року. У теплу пору року температури сягають $+25^{\circ}\text{C}$ і вище, у холодну — знижуються до -15°C і нижче. Середньорічна температура коливається від $+20$ до 0°C . Висхідні потоки повітря зумовлюють значну кількість опадів, до 1000 на рік і більше, але розподілені вони нерівномірно
Вкажіть відповідність:	
А Б В Г Д	
1	
2	
3	
4	

Питання №3

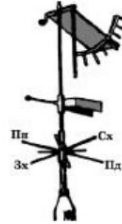
Установіть відповідність між зображеннями метеорологічних приладів та їхніми назвами.



1



2



3



4

1) 1

А) А опадомір

2) 2

Б) Б гігрометр

3) 3

В) В барометр

4) 4

Г) Г анемометр

Д) Д флюгер

Вкажіть відповідність:

А Б В Г Д

1

2

3

4

Питання №4

Установіть відповідність між показниками погоди та одиницями їх вимірювання.

1) 1 атмосферний тиск

А) А м/с

2) 2 відносна вологість

Б) Б мм рт. ст.

3) 3 опади

В) В бали

4) 4 хмарність

Г) Г мм

Д) Д %

Вкажіть відповідність:

А Б В Г Д

1

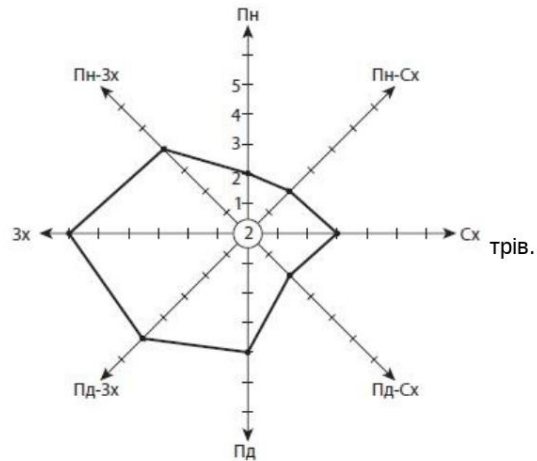
2

3

4

Питання №5

Укажіть твердження, що правильно характеризують дані рози ві



- | | |
|---|---|
| <input type="checkbox"/> А) 1 за зазначений період вітрів не було | <input type="checkbox"/> Б) 2 більшість вітрів західного напрямку |
| <input type="checkbox"/> В) 3 два дні був штиль | <input type="checkbox"/> Г) 4 найменше вітрів північного і північно-східного напрямку |
| <input type="checkbox"/> Д) 5 три дні був штиль | <input type="checkbox"/> Е) 6 найменше вітрів південного напрямку |
| <input type="checkbox"/> Є) 7 більшість вітрів східного напрямку | |

Питання №6

Укажіть три правильні твердження щодо спостереження за погодою та її прогнозування.

- | | |
|--|--|
| <input type="checkbox"/> А) 1 вивченням атмосферних процесів займається наука кліматологія | <input type="checkbox"/> Б) 2 інформацію про стан атмосфери передають до центрів Всесвітньої служби погоди |
| <input type="checkbox"/> В) 3 прогноз погоди складають синоптики | <input type="checkbox"/> Г) 4 дані про стан погоди заносять на спеціальну контурну карту |
| <input type="checkbox"/> Д) 5 особливу увагу при складанні прогнозу погоди приділяють руху циклонів та антициклонів і розподілу атмосферного тиску | <input type="checkbox"/> Е) 6 прогнози бувають короткострокові (їх складають на термін до 12 годин) і довгострокові — на два-три дні |
| <input type="checkbox"/> Є) 7 прогноз погоди складають гідрологи | |

Питання №7

Укажіть, від чого залежить клімат певної території (кліматоутворюючі чинники).

- | | |
|--|---|
| <input type="checkbox"/> А) 1 географічна широта | <input type="checkbox"/> Б) 2 циркуляція повітряних мас |
| <input type="checkbox"/> В) 3 характер земної поверхні | <input type="checkbox"/> Г) 4 географічна довгота |
| <input type="checkbox"/> Д) 5 наявність річок | <input type="checkbox"/> Е) 6 кількість лісів |
| <input type="checkbox"/> Є) 7 кліматична карта | |

Питання №8

Виберіть із переліку характеристики клімату.

- | | |
|---|--|
| <input type="checkbox"/> А) 1 атмосферні опади | <input type="checkbox"/> Б) 2 протяжність світлового дня |
| <input type="checkbox"/> В) 3 повітряні течії | <input type="checkbox"/> Г) 4 напрямок і сила вітру |
| <input type="checkbox"/> Д) 5 сонячне тепло | <input type="checkbox"/> Е) 6 вологість ґрунту |
| <input type="checkbox"/> Є) 7 температура повітря | |

Питання №9

Близько 21 % повітря сучасної атмосфери складає

- | | |
|------------------------------------|----------------------------------|
| <input type="radio"/> А) А вуглець | <input type="radio"/> Б) Б азот |
| <input type="radio"/> В) В кисень | <input type="radio"/> Г) Г метан |

Питання №10

Укажіть, як називається стан нижнього шару атмосфери в певній місцевості в певний момент або протягом якого-небудь часу.

- | | |
|-----------------------------------|--|
| <input type="radio"/> А) А погода | <input type="radio"/> Б) Б повітряна маса |
| <input type="radio"/> В) В клімат | <input type="radio"/> Г) Г атмосферний фронт |

Питання №11

Найменший кут падіння сонячних променів спостерігається

- А) А між тропіками Б) Б між полярними колами і тропіками
- В) В у помірних широтах Г) Г у полярних широтах

Питання №12

У якому випадку вітер, що утворюється між двома пунктами, буде більш сильним?

- А) А 737 мм рт. ст. — 763 мм рт. ст. Б) Б 760 мм рт. ст. — 757 мм рт. ст.
- В) В 764 мм рт. ст. — 759 мм рт. ст. Г) Г 765 мм рт. ст. — 748 мм рт. ст.

Питання №13

Укажіть визначення поняття «клімат».

- А) А багаторічний режим температури, характерний для певної місцевості Б) Б широтний пояс Землі, у межах якого основні характеристики природи є подібними
- В) В багаторічний режим погоди, характерний для певної місцевості Г) Г показники температури, кількості опадів, сили вітру, переміщення повітряних мас

Питання №14

Укажіть умовну лінію, над якою Сонце перебуває в зеніті 22 грудня.

- А) А екватор Б) Б Південний тропік
- В) В Північний тропік Г) Г Північне полярне коло

Питання №15

Укажіть, як змінюється атмосферний тиск при підйомі на кожні 100 м.

- А) А знижується приблизно на 10,5 мм рт. ст. Б) Б збільшується приблизно на 10,5 мм рт. ст.
- В) В залишається незмінним Г) Г збільшується приблизно на 105 мм рт. ст.

Питання №16

Укажіть назву шару атмосфери, у якому підвищений вміст озону.

- А) А тропосфера Б) Б мезосфера
- В) В термосфера Г) Г стратосфера

Питання №17

Укажіть, завдяки чому відбувається зміна пір року.

- | | |
|---|--|
| <input type="radio"/> А) А взимку Сонце малоактивне | <input type="radio"/> Б) Б Земля обертається навколо своєї осі із заходу на схід |
| <input type="radio"/> В) В влітку Сонце перебуває над Південним полюсом | <input type="radio"/> Г) Г Земля обертається навколо Сонця (вісь Землі нахилена до площини орбіти під кутом 66,5°) |

Питання №18

Укажіть, як називається великий об'єм повітря тропосфери, що має однорідні властивості.

- | | |
|--|--|
| <input type="radio"/> А) А повітряна маса | <input type="radio"/> Б) Б мусон |
| <input type="radio"/> В) В переважаючі вітри | <input type="radio"/> Г) Г потік повітря |

Питання №19

Укажіть, що характеризує кількість вологи в повітрі в грамах.

- | | |
|--|---|
| <input type="radio"/> А) А випаровування | <input type="radio"/> Б) Б відносна вологість |
| <input type="radio"/> В) В абсолютна вологість | <input type="radio"/> Г) Г водність |

Питання №20

Укажіть, як називаються одноманітні бліді хмари, які вкривають небо щільною завісою, іноді навіть охоплюючи верхні частини висотних будівель.

- | | |
|-------------------------------------|--------------------------------------|
| <input type="radio"/> А) А перисті | <input type="radio"/> Б) Б купчасті |
| <input type="radio"/> В) В шаруваті | <input type="radio"/> Г) Г сріблясті |

Питання №21

Області високого тиску утворюються

- | | |
|---|---|
| <input type="radio"/> А) А в екваторіальних широтах | <input type="radio"/> Б) Б у помірних широтах |
| <input type="radio"/> В) В у тропічних і полярних широтах | <input type="radio"/> Г) Г у тропічних і помірних широтах |

Питання №22

Укажіть правильну характеристику бризу.

- | | |
|---|--|
| <input type="radio"/> А) А вночі дме з водойми в напрямку суходолу | <input type="radio"/> Б) Б вдень і вночі дме з водойми в напрямку суходолу |
| <input type="radio"/> В) В вночі дме із суходолу в напрямку водойми | <input type="radio"/> Г) Г вдень дме із суходолу в напрямку водойми |

Питання №23

Укажіть опади, які випадають із повітря.

- А) А дощ Б) Б сніг
- В) В роса Г) Г град

Питання №24

Укажіть причину формування постійних вітрів у системі загальної циркуляції атмосфери Землі.

- А) А неоднорідний рельєф материків Б) Б чергування вод океану та суходолу
- В) В утворення поясів високого та низького тиску Г) Г рухи літосферних плит

Питання №25

Укажіть основну причину глобального потепління клімату.

- А) А вирубка лісів Б) Б збільшення викидів вуглецю в результаті використання мінерального палива
- В) В уповільнення процесів поглинання вуглекислого газу рослинами Г) Г збільшення обсягів використання вуглецю в хімічній промисловості

Питання №26

Укажіть властивості континентальних повітряних мас.

- А) А влітку вологі, взимку відносно сухі й холодні Б) Б влітку сухі й жаркі, взимку вологі
- В) В влітку прохолодні, взимку відносно теплі й сухі Г) Г влітку спекотні й сухі, взимку холодні й сухі

Питання №27

Укажіть види хмар, які формуються найнижче від земної поверхні.

- А) А купчасті Б) Б шаруваті
- В) В перисті Г) Г сріблясті

Питання №28

Укажіть найсхіднішу кліматичну область серед тих, що сформувалися в межах помірної поясу.

- А) А морська Б) Б континентальна
- В) В помірно континентальна Г) Г мусонна

Ключ до тесту

1. 1-Г, 2-Д, 3-Б, 4-В	2. 1-Г, 2-Б, 3-Д, 4-А	3. 1-Б, 2-А, 3-Д, 4-В
4. 1-Б, 2-Д, 3-Г, 4-В	5. Б, В, Г	6. Б, В, Д
7. А, Б, В	8. А, Г, Є	9. В
10. А	11. Г	12. А
13. В	14. Б	15. А
16. Г	17. Г	18. А
19. В	20. В	21. В
22. В	23. В	24. В
25. Б	26. Г	27. Б
28. Г		