



Великоолександрівська

територіальна громада та виклики
воєнного часу

Атлас умов та ресурсів



ТОВАРИСТВО
ДОСЛІДНИКІВ
УКРАЇНИ

ГЕОІНФОРМАЦІЙНИЙ
ПОРТАЛ
ХЕРСОНСЬКОЇ ОБЛАСТІ

ГЕОЛОГІЯ ТА
ГЕОМОРФОЛОГІЯ

КЛІМАТ

ГРУНТИ ТА
РОСЛИННІСТЬ

ЛАНДШАФТИ

ЕКОЛОГІЯ

ДЕМОГРАФІЯ

СОЦІАЛЬНА СФЕРА

БЕЗПЕКА
ЖИТТЄДІЯЛЬНОСТІ

ГОСПОДАРСЬКИЙ
РОЗВИТОК

ТУРИЗМ І КУЛЬТУРНА
СПАДЩИНА

МІСТОБУДІВНЕ
ОСВОЄННЯ ТЕРИТОРІЇ

ТРАНСПОРТНА
ІНФРАСТРУКТУРА

НАСЛІДКИ ВІЙНИ ТА
ПОВОЄННА СТРАТЕГІЯ
РОЗВИТКУ



ТОВАРИСТВО
ДОСЛІДНИКІВ
УКРАЇНИ



ГІС-портал
Херсонської
області



**УДК 528.94:911(477.72-22)(084.4)
B27**

Рекомендовано до друку Вченою радою Херсонського
державного університету Міністерства освіти і науки
України (протокол № 9 від 21.12.2023 р.)

Рецензенти:

доктор географічних наук, професор Микола Олександрович Барановський
доктор біологічних наук, професор Олександр Євгенович Ходосовцев

**Великоолександрівська територіальна громада та виклики воєнного
B27 стану: атлас умов та ресурсів / Товариство дослідників України ; заг. ред.
П. Остапенко, Д. Мальчикової ; авт. кол. : П. Остапенко, Д. Мальчикова,
І. Пилипенко та ін. – Київ ; Херсон ; Велика Олександрівка, 2023. – 40 с.**

ISBN 978-617-7090-71-6

Атлас умов та ресурсів довоєнного розвитку і повоєнної відбудови Великоолександрівської територіальної громади Херсонської області – частина глобального проекту Товариства дослідників України із створення та підтримки геоінформаційної системи для цілого регіону, що базується на географічному підході до створення ГІС-систем. Це картографічне навчальне видання, що характеризує умови і ресурси розвитку громади у мирний час і наслідки широкомасштабного воєнного вторгнення російської армії. Атлас містить картографічні і аналітичні матеріали за трьома розділами «Природні умови та ресурси довоєнного розвитку і повоєнної відбудови», «Соціальна сфера та демографічний потенціал тергромади», «Економічний розвиток громади, інфраструктура відбудови та розвитку».

Призначений для здобувачів освіти, викладачів, науковців, мешканців громади, представників органів місцевого самоврядування і всіх тих, хто цікавиться місцевим розвитком.

УДК 528.94:911(477.72-22)(084.4)

ISBN 978-617-7090-71-6

© ХДУ, 2023

© П. Остапенко, Д. Мальчикова, 2023

© Колектив авторів, 2023

Авторський колектив

Павло Остапенко – кандидат географічних наук, керівник проекту, автор ідеї;

Дар'я Мальчикова – докторка географічних наук, професорка, аналітка розділів "Географічне положення", "Промисловість", "Наслідки війни і повоєнна стратегія розвитку";

Ігор Пилипенко – доктор географічних наук, професор, аналітик розділів "Демографічний потенціал", "Демографія довоєнного часу", "Вплив війни на демографічний потенціал".

Анатолій Мельничук – кандидат географічних наук, аналітик розділів: "Соціальний захист", "Спорт", "Центри безпеки та пожежно-рятувальні частини", "Об'єкти підвищеної техногенної безпеки", "Культурна спадщина", Туристичні місця та маршрути";

Олександр Бончковський – PhD з географії, автор розділів: "Геоморфологічна карта", "Фізична карта", "Клімат", картограф розділів: "Соціальний захист", "Культура", "Спорт", "Центри безпеки та пожежно-рятувальні частини", "Містобудівне освоєння території", "Культурна спадщина";

Володимир Швайко – автор розділів: "Ґрунти і рослинність", "Ландшафти", "Природно-заповідний фонд", "Екологічна мережа", "Військові ландшафти сучасності";

Єлизавета Дробко – картограф розділів: "Промисловість", "Агропромисловий комплекс", "Інвестиційно-привабливі території", "Об'єкти підвищеної техногенної безпеки", "Мережа автомобільних доріг", "Пасажирські перевезення", "Залізниця";

Станіслав Остапенко – картограф розділів: "Географічне положення територіальної громади", "Демографія довоєнного часу", "Вплив війни на демографічний потенціал", "Електроенергетика", "Мережа автомобільних доріг", "Пасажирські перевезення", "Наслідки війни і повоєнна стратегія розвитку";

Яна Мілевська – аналітка 12 розділів: "Енергетика", "Агропромисловий комплекс", "Інвестиційно-привабливі території", "Освіта", "Медицина", "Культура", "Спорт", "Центри безпеки та пожежно-рятувальні частини", "Об'єкти підвищеної техногенної безпеки", "Мережа автомобільних доріг", "Туристичні місця та маршрути", "Сфера гостинності";

Андрій Бончковський – автор розділів: "Геологічна будова і корисні копалини", "Екологічні проблеми";

Роман Перхалюк – картограф розділів: "Демографічний потенціал", "Освіта", "Медицина";

Світлана Гнатюк – авторка розділу "Промисловість";

Олена Денисенко – кандидатка географічних наук, аналітка розділів: "Генеральні плани населених пунктів", "Містобудівне освоєння території";

Вікторія Лошицька – аналітка розділу: "Культурна спадщина";

Олесь Мельничук – картограф розділів: "Інвестиційно-привабливі території", "Мережа автомобільних доріг", "Електроенергетика";

Микола Гоманюк – кандидат соціологічних наук, аналітик розділу "Етнічна карта";

Анна Нападовська – аналітка розділів: "Освіта", "Медицина";

Катерина Пісоцька – аналітка розділів: "Інвестиційно-привабливі території", "Електроенергетика";

Надія Огійчук – аналітик розділу "Генеральні плани населених пунктів";

Наталія Загоруйко – аналітка розділу "Агропромисловий комплекс";

Світлана Барішкуль – аналітка розділу "Пасажирські перевезення";

Олексій Захаров – аналітик розділу "Демографічний потенціал";

Дар'я Остапенко – дизайнерка проекту



ТОВАРИСТВО
ДОСЛІДНИКІВ
УКРАЇНИ

ГЕОІНФОРМАЦІЙНИЙ
ПОРТАЛ
ХЕРСОНСЬКОЇ ОБЛАСТІ

Зміст

Географічне положення територіальної громади	5
Загальна характеристика територіальної громади.....	6

Розділ I. Природні умови та ресурси довоєнного розвитку і повоєнної відбудови

ГЕОЛОГІЯ.....	7
ГЕОМОРФОЛОГІЯ	8
КЛІМАТИЧНІ УМОВИ	10
ҐРУНТИ ТА РОСЛИННІСТЬ	11
ЛАНДШАФТИ	13
ЕКОЛОГІЧНИЙ СТАН: 2021 рік	16

Розділ II. Соціальна сфера та демографічний потенціал територіальної громади

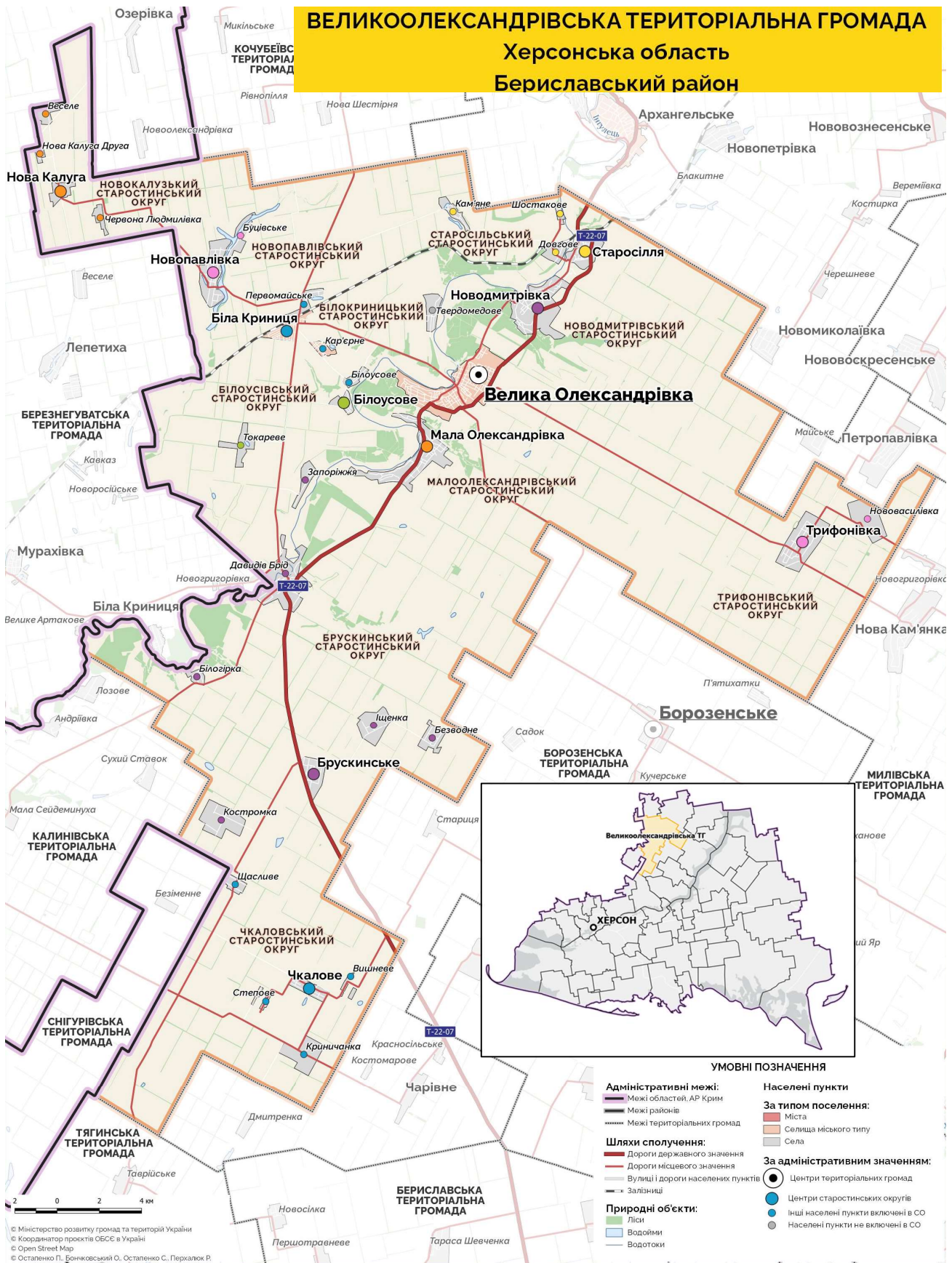
ДЕМОГРАФІЯ ДОВОЄННОГО ЧАСУ	19
ВПЛИВ ВІЙНИ НА ДЕМОГРАФІЧНИЙ ПОТЕНЦІАЛ	21
СОЦІАЛЬНА СФЕРА: 2021 рік	23
ІНФРАСТРУКТУРА БЕЗПЕКИ ЖИТТЄДІЯЛЬНОСТІ: 2021 рік	25

Розділ III. Економічний розвиток громади, інфраструктура відбудови та розвитку

ГОСПОДАРСЬКИЙ РОЗВИТОК У МИРНИЙ ЧАС	27
КУЛЬТУРНА СПАДЩИНА І ТУРИСТИЧНА ДІЯЛЬНІСТЬ МИРНОГО ЧАСУ	29
ТРАНСПОРТНА ІНФРАСТРУКТУРА: 2021 РІК	30
МІСТОБУДІВНЕ ОСВОЄННЯ ТЕРИТОРІЇ: 2021 РІК.....	32
НАСЛІДКИ ВІЙНИ І ПОВОЄННА СТРАТЕГІЯ РОЗВИТКУ	34

ВЕЛИКООЛЕКСАНДРІВСЬКА ТЕРИТОРІАЛЬНА ГРОМАДА

Херсонська область
Бериславський район



УМОВНІ ПОЗНАЧЕННЯ

- | | |
|--|--|
| <p>Адміністративні межі:</p> <ul style="list-style-type: none"> — Межі областей, АР Крим — Межі районів — Межі територіальних громад <p>Шляхи сполучення:</p> <ul style="list-style-type: none"> — Дороги державного значення — Дороги місцевого значення — Вулиці і дороги населених пунктів — Залізниці <p>Природні об'єкти:</p> <ul style="list-style-type: none"> — Ліси — Водойми — Водотоки | <p>Населені пункти</p> <p>За типом поселення:</p> <ul style="list-style-type: none"> — Міста — Селища міського типу — Села <p>За адміністративним значенням:</p> <ul style="list-style-type: none"> ● Центри територіальних громад ● Центри старостинських округів ● Інші населені пункти включені в СО ● Населені пункти не включені в СО |
|--|--|

© Міністерство розвитку громад та територій України
 © Координатор проєктів ОБСЄ в Україні
 © Open Street Map
 © Остапенко П., Бонжавський О., Остапенко С., Перхалко Р.

ЗАГАЛЬНА ХАРАКТЕРИСТИКА ТЕРИТОРІАЛЬНОЇ ГРОМАДИ (2021)

Назва тергромади	Великоолександрівська
Тип тергромади	селищна територіальна громада
Область	Херсонська
Район	Бериславський
Площа (кв. км)	865,40
Кількість старостинських округів	7
Кількість міст	0
Кількість селищ	3
Кількість сіл	31
Населення (2021, тис. осіб)	15,90
Щільність населення тергромади (осіб/кв.км)	18,40
Середній приріст населення 2001-2021 (%)	-29,9
Населення працездатного віку (осіб, станом на 01.01.2019)	9105
Населення старше працездатного віку (осіб, станом на 01.01.2019)	3692
Населення молодше працездатного віку (осіб, станом на 00.01.2019)	3104
Бюджет тергромади (2021, загальний фонд без урахування міжбюджетних трансфертів, млн. грн)	42,20
Індекс податкоспроможності тергромади	0,35
Базова дотація тергромади (тис. грн.)	35 200,60
Реверсна дотація тергромади (тис. грн.)	0,00
Кількість шкіл в тергромаді	12
Кількість закладів, що надають первинну медичну допомогу в тергромаді	4
Кількість будинків культури в тергромаді	14
Кількість публічних бібліотек в тергромаді	15
Кількість ЦНАП в тергромаді	1

ГЕОЛОГІЯ

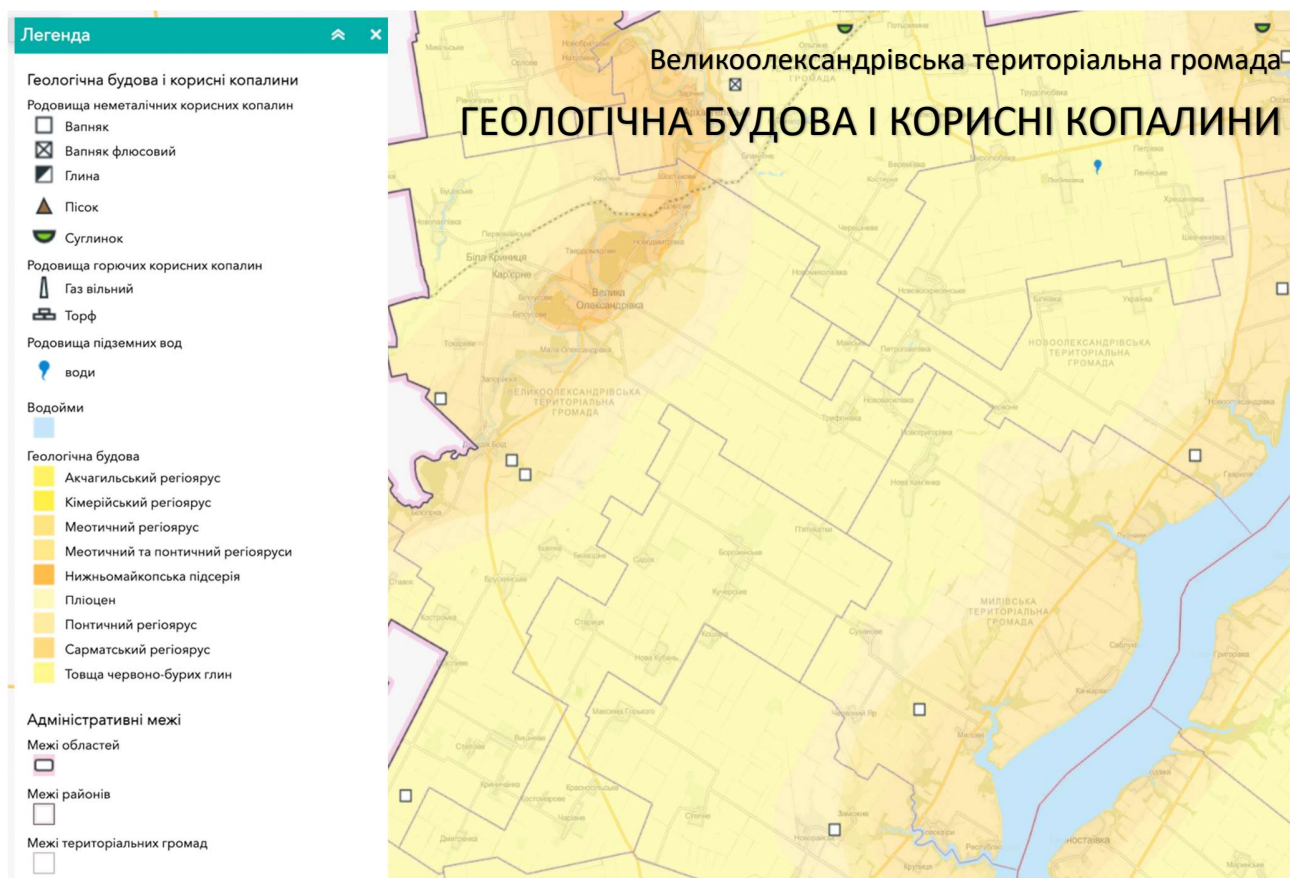


ГІС-портал
Херсонської
області



Великоолександрівська територіальна громада

Загальна кількість родовищ у межах територіальної громади	4
Родовища паливних корисних копалин	Відсутні
Родовища нерудних корисних копалин	Вапняк (Білокриницьке, Давидово-Брідське, Давидово-Брідське 2 та Боброво-Кутське)
Родовища підземних вод	Відсутні
Коротка характеристика мінерально-сировинних ресурсів у територіальній громаді	У межах територіальної громади знаходяться чотири родовища вапняків (Білокриницьке, Давидово-Брідське, Давидово-Брідське 2 та Боброво-Кутське), з них станом на 2021 рік Давидово-Брідське 2 та Боброво-Кутське не розроблялося



ГЕОМОРФОЛОГІЯ

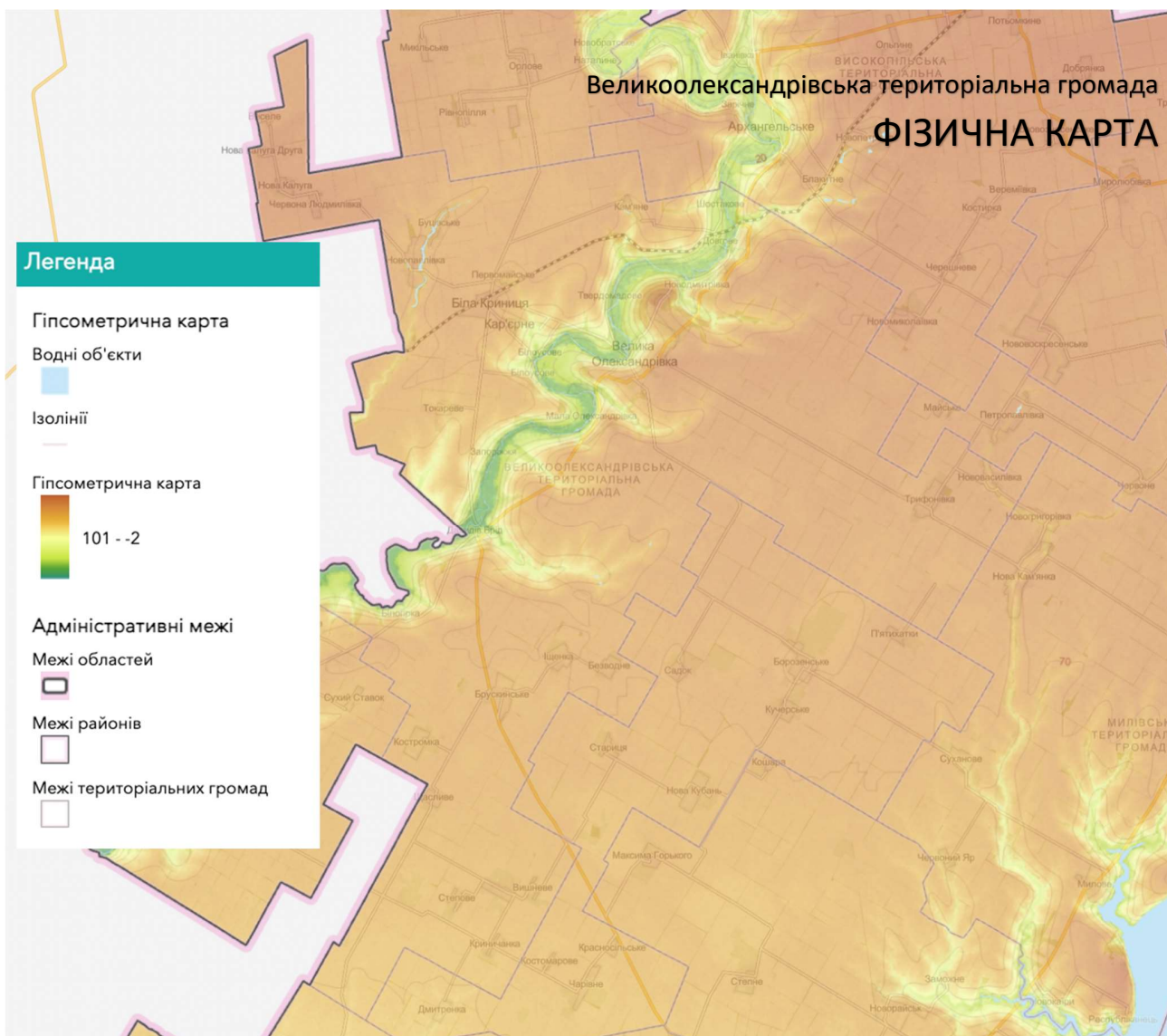


Великоолександрівська територіальна громада

Середня висота, м	65,1
Мінімальна висота, м	0,5
Максимальна висота, м	87
Амплітуда висот, м	87
Пласка територія (%)	88,77
Дуже пологі схили (%)	9,26
Пологі схили (%)	1,54
Слабко спадисті схили (%)	0,38
Спадисті схили (10%)	0,05
Сильно спадисті схили (%)	0
Середній показник вертикального розчленування (м/км.кв)	13,5
Середній показник крутизни схилів (°)	0,76
Середній показник горизонтального розчленування (км /км.кв)	0,32
Геоморфологічна карта (коротка характеристика у розрізі тергромади)	Територіальна громада знаходиться у межах Бузько-Дніпровської лесової рівнини, що включає пластово-денудаційну субгоризонтальну плоску рівнину на неогенових відкладах (84% площі громади), ускладненою річковою долиною Інгульця (26% площі громади). Річкова долина Інгульця включає три надзаплавні тераси і заплаву (шириною в середньому 200-800 м). У східній частині громади та високому пласкому плакорі розвинений западинний рельєф, представлений округлими подами, подоподібними зниженнями і степовими блюдцями, сумарною площею 6489,5 га (7% площі громади). Найбільші поди розташовані поблизу с. Трифонівка. Один под (ур. Червоне) та подоподібне зниження знаходяться також на межиріччі між с. Буцівське і Кам'яне. Яружно-балковий рельєф розвинений у долині Інгульця, по обидва боки від річки. Зазвичай, це відносно короткі (до 5-7 км), глибокі (глибиною до 30-50 м) балки.
Гіпсометрична карта (коротка характеристика у розрізі тергромади)	Середня висота у межах громади: 65,1 м. Максимальна висота: 87 м (сх. околиця с. Нова Калуга Друга). Мінімальна висота: 0,5 м (уріз води р. Інгулець). Амплітуда висот: 86,5 м (найбільший показник в області).

Карта схилів (коротка характеристика у розрізі територіальної громади)

Територія громади характеризується переважно пласким рельєфом: 88,8% площі громади - це пласкі поверхні, інші 11,2% - це схили. Найбільші площі зайняті дуже пологими схилами (1-3 °) - 9,3%; менше пологими схилами (3-5°) - 1,5%. Слабко- і сильноспадисті схили (крутизною понад 5°) приурочені до річкової долини Інгульця і яружно-балкової мережі.



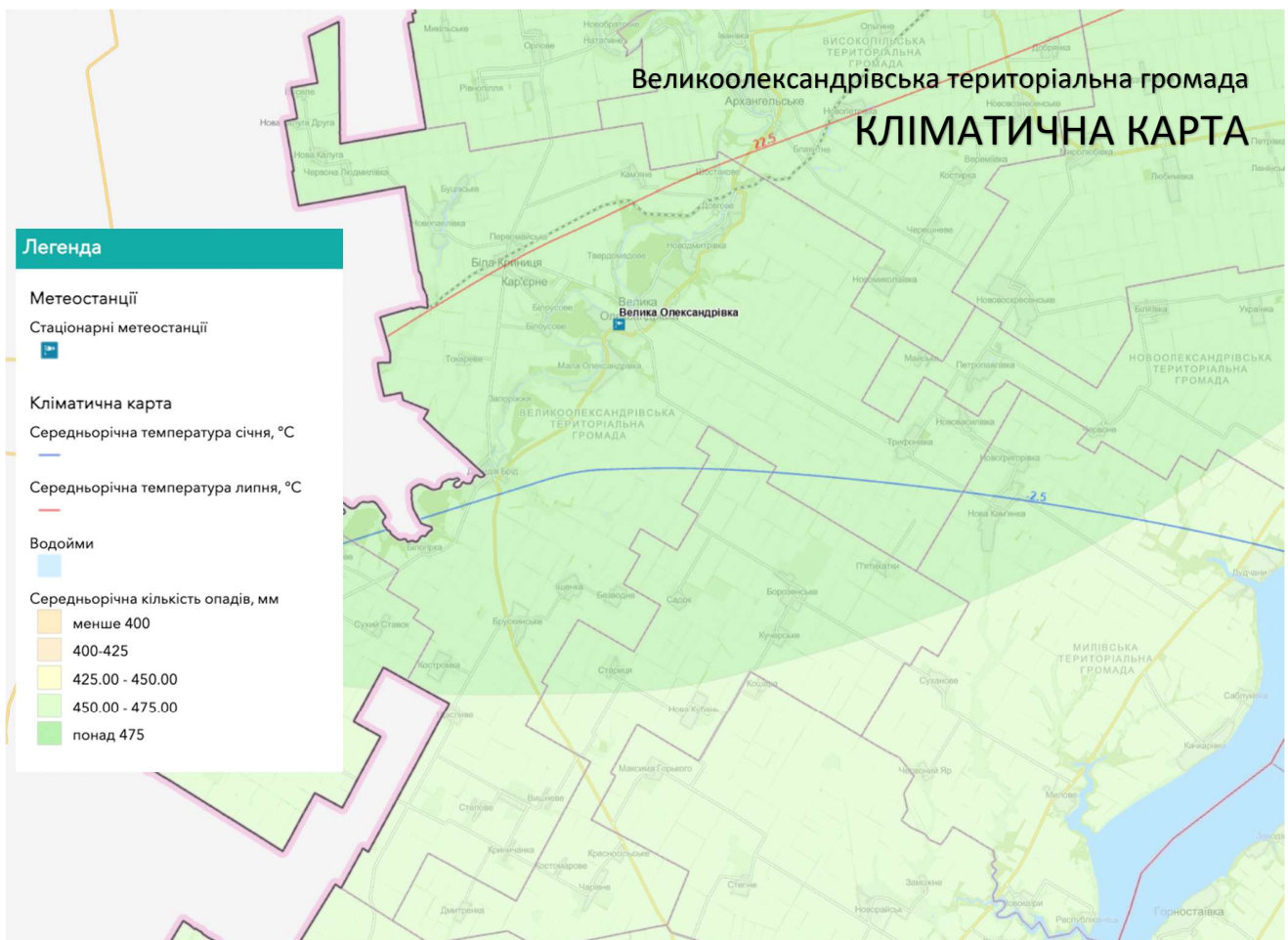
КЛІМАТИЧНІ УМОВИ



Великоолександрівська територіальна громада

Коротка характеристика кліматичних умов тергромади

Середньорічна температура: +10,4°C.
Середня температура січня: -1,9...-2,1°C.
Середня температура липня: +22,9...23,1°C.
Середньорічна кількість опадів: 440-460 мм.
Тергромада знаходиться у дуже посушливій, помірно жаркій агрокліматичній зоні з м'якою зимою.



ҐРУНТИ ТА РОСЛИННІСТЬ

Високопільська територіальна громада

Коротка характеристика ґрунтового покриву тергромади	Ґрунтовий покрив територіальної громади представлений: чорноземами південними малогумусними (696 кв. км.; 80,36 % площі громади), лучно-чорноземними осолоділими ґрунтами (58,2 кв. км.; 6,72 % площі громади), лучно-чорноземними глейовими солонцювато-осолоділими ґрунтами (29,7 кв. км.; 3,43 % площі громади), лучними ґрунтами (21,7 кв. км.; 2,51 % площі громади), дерновими малорозвиненими піщаними і глинисто-піщаними ґрунтами (13,5 кв. км.; 1,56 % площі громади), дерновими розвиненими глинисто-піщаними ґрунтами (1,1 кв. км.; 1,28 % площі громади), виходами порід (8 кв. км.; 0,92 % площі громади), лучними поверхнево-слабосолонцюватими ґрунтами (6,8 кв. км.; 0,79 % площі громади), чорноземними глинисто-піщаними і супіщаними ґрунтами (4,6 кв. км.; 0,53 % площі громади), лучними та дерново-шаруватими ґрунтами (3,8 кв. км.; 0,43 % площі громади), чорноземами карбонатними на елювії карбонатних порід (3,1 кв. км.; 0,36 % площі громади), лучними глибоко-слабосолонцюватими ґрунтами (2,9 кв. км.; 0,34 % площі громади), глее-осолоділими ґрунтами (2,7 кв. км.; 0,31 % площі громади), чорноземами на щільних глинах (0,5 кв. км.; 0,05 % площі громади).
Коротка характеристика рослинного покриву тергромади	Рослинний покрив територіальної громади представлений: агрофітоценозами на місці різнотравно-типчаково-ковилових степів та остепнених луків степових подів (34,69 кв. км.; 30,73 % площі громади); сосновими та широколистяно-сосновими степовими лісами з сосни звичайної, дуба звичайного, липи дрібнолистої, з ділянками різнотравно-злакових степів з переважанням куничника звичайного, кипця сизого, цмина піскового та ін. (29,28 кв. км.; 25,94 % площі громади); геміпсамофітно різнотравно-типчаково-тирсовим та біднорізнотравно-типчаково-тирсовими нижньопридніпровськими терасовими степами з переважанням ковили волосистої, костриці валіської, ковили придніпровської, костриці Бекера за участю геміпсамофітного різнотрав'я (молочаю Сег'є, цмину піскового, полину Маршалла та ін.) (16,19 кв. км.; 14,34 % площі громади); нижньопридніпровськими псамофітно різнотравно-типчаково-ковиловими степами на піщаних надлучних терасах річок з переважанням житняка Лавренка, костриці Бекера, з участю чебрецю дніпровського та ін., у поєднанні з дубовимий березовими (з берези дніпровської) гаями та посадками сосни (6,59 кв. км.; 5,84 % площі громади); полезахисними лісосмугами з робінією псевдоакацією, дубом звичайним, ясенем пенсильванським, кленами ясенolistим і гостролистим та ін. (4,3 кв. км.; 3,81 % площі громади).



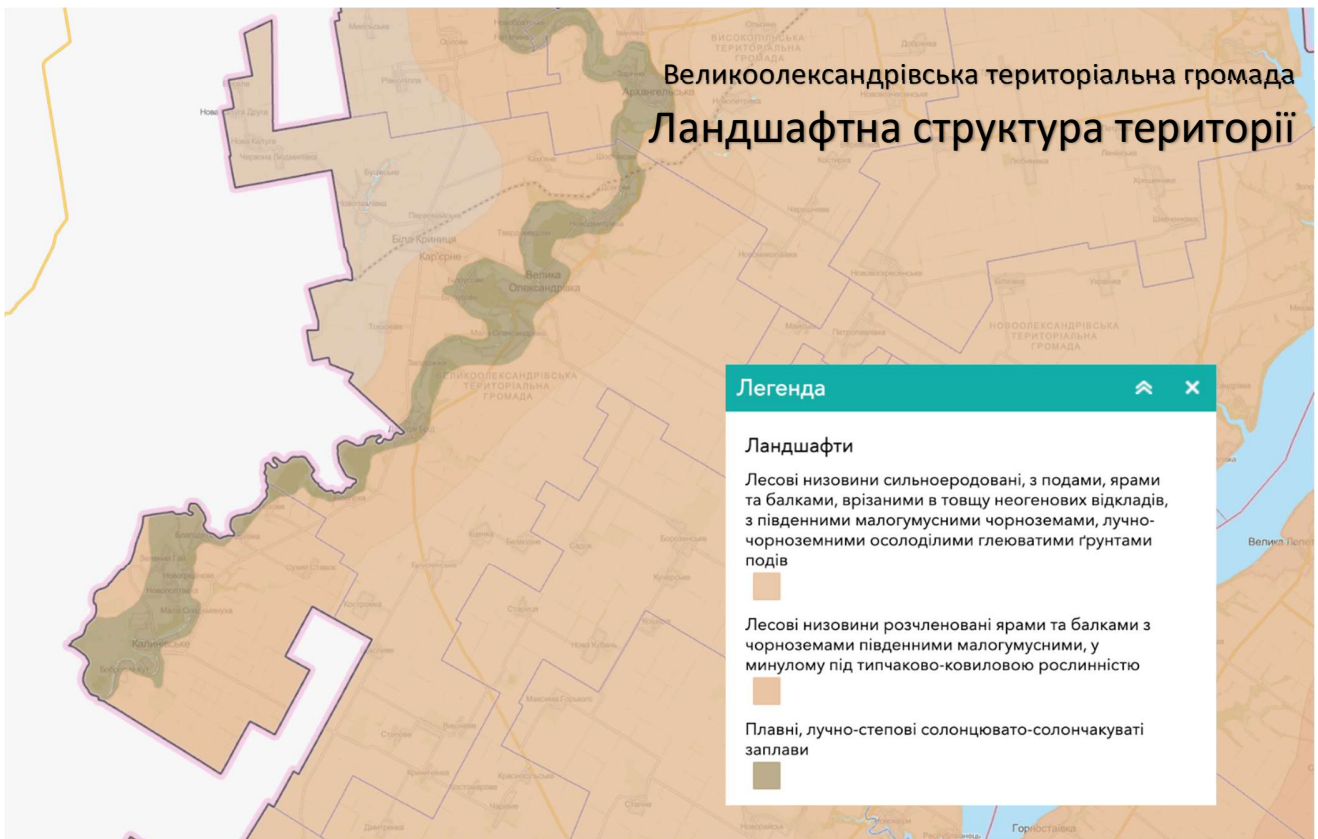
ЛАНДШАФТИ



Великоолександрівська територіальна громада

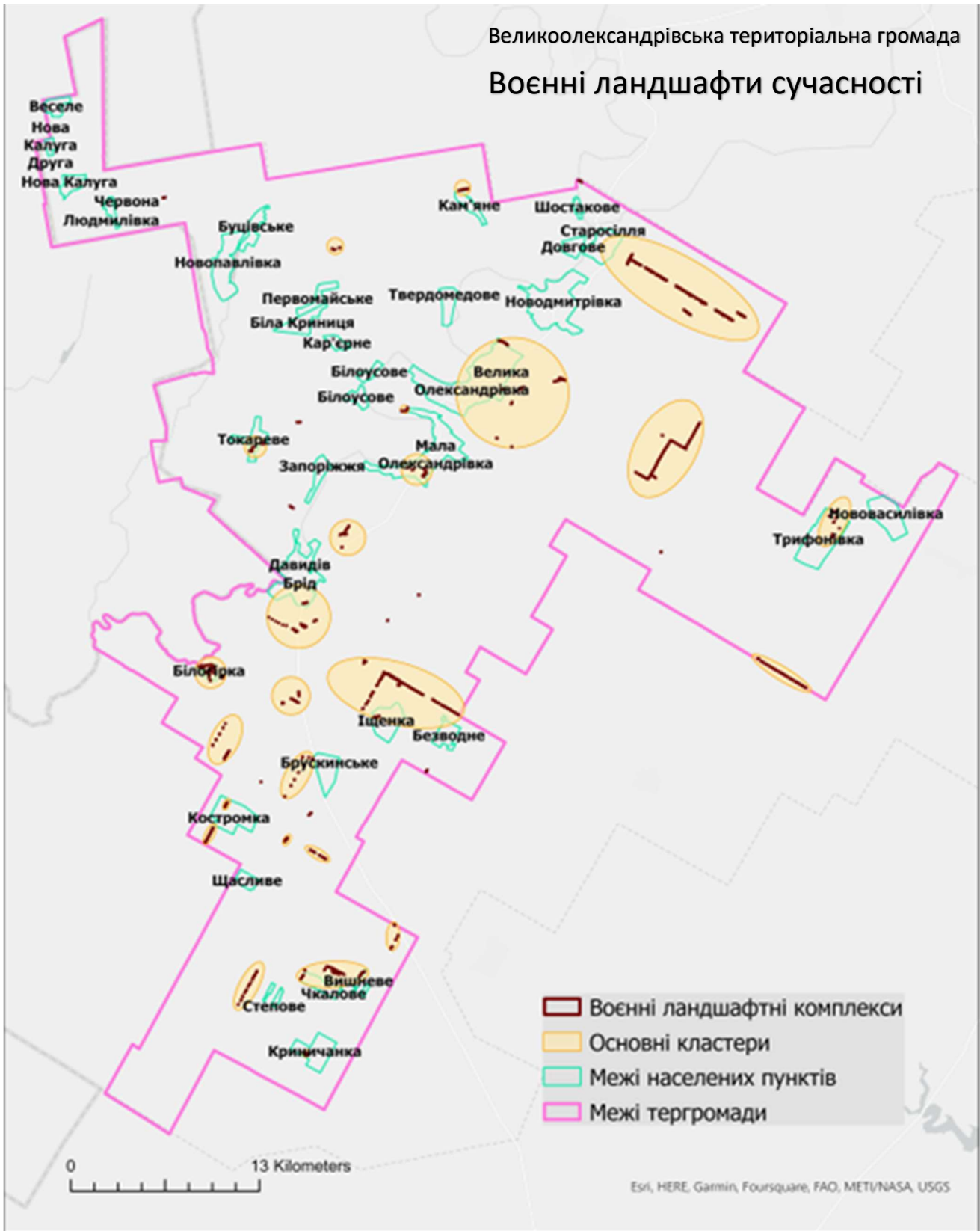
Коротка характеристика ландшафтної структури територіальної громади	<p>Ландшафтна структура території громади представлена: лесовими низовинами сильноеродованими, з подами, ярами та балками, врізаними в товщу неогенових відкладів, з південними малогумусними чорноземами, лучно-чорноземними осолоділими глеуватими ґрунтами подів (388,09 кв. км.; 44,81 % площі громади), лесовими низовинами розчленованими ярами та балками з чорноземами південними малогумусними, у минулому під типчакково-ковиловою рослинністю (247,47 кв. км.; 28,57 % площі громади), лесовими низовинами, слабохвилястими та плоскими, з подами, короткими балками та улоговинами, зі звичайними та південними малогумусними чорноземами (147,81 кв. км.; 17,07 % площі громади), плавними, лучно-степовими солонцювато-солончакуватими заплавами (79,05 кв. км.; 9,13 % площі громади).</p>
Воєнні ландшафти сучасності в територіальній громаді	<p>Воєнні ландшафти Великоолександрівської територіальної громади представлені локальними ландшафтними комплексами опорних воєнних пунктів (мережа траншей, окопів і бліндажів) та ландшафтними комплексами капонірів (поодинокі окопи для воєнної техніки).</p> <p>На території громади наявні 480 ландшафтних комплексів загальною площею 8,2 гектара та протяжністю в 21,846 км, з яких: 275 ландшафтних комплексів опорних воєнних пунктів займають площу 7 гектарів та мають протяжність в 21,846 км, 205 ландшафтних комплексів капонірів відповідно становлять 1,2 гектара площі територіальної громади.</p> <p>У громаді чітко локалізуються 24 кластери воєнних ландшафтних комплексів, які рівномірно розташовані по всій її території, за виключенням північно-західної частини, де переважно зустрічаються віддалені поодинокі ландшафтні комплекси опорних воєнних пунктів.</p> <p>Найбільші місця локалізації воєнних ландшафтних комплексів на території громади переважно розташовані неподалік населених пунктів, що свідчить про їх формування з метою оборони поселень. Найбільший кластер розташований на півночі територіальної громади на схід від населеного пункту Старосілля та складається із мережі 77 воєнних ландшафтних</p>

комплексів, до яких входить 41 ландшафтний комплекс опорних військових пунктів та 36 ландшафтних комплексів капонірів. Також яскраво виділяються наступні місця локалізації: на північ від населеного пункту Іщенко 68 військових ландшафтних комплексів, до яких входить 53 ландшафтні комплекси опорних військових пунктів та 15 ландшафтних комплексів капонірів; на схід від населеного пункту Велика Олександрівка 45 військових ландшафтних комплексів, до яких входить 45 ландшафтних комплексів опорних військових пунктів; на південь від населеного пункту Давидів Брід 21 військовий ландшафтний комплекс, до якого входить 12 ландшафтних комплексів опорних військових пунктів та 9 ландшафтних комплексів капонірів; в околицях населеного пункту Велика Олександрівка 17 військових ландшафтних комплексів, до яких входить 16 ландшафтних комплексів опорних військових пунктів та 1 ландшафтний комплекс капонірів.



Великоолександрівська територіальна громада

Воєнні ландшафти сучасності



ЕКОЛОГІЧНИЙ СТАН: 2021 рік

Великоолександрівська
територіальна громада



Коротка характеристика об'єктів природно-заповідного фонду

Мережа об'єктів природно-заповідного фонду місцевого значення на території громади представлена: ландшафтним заказником "Інгулець" (937 га; 1,08 % площі громади), заповідним урочищем "Недогірський ліс" (216 га; 0,25 % площі громади), заповідним урочищем Ліс "Летючі піски" (110 га; 0,13 % площі громади), заповідним урочищем "Новодмитрівський ліс" (23 га; 0,03 % площі громади).

Загальна площа екомережі тергромади становить 132,01 кв. км. (15,25 % від загальної площі території громади). Екологічна мережа в межах територіальної громади представлена наступними типами наземного покриття: лучно-степовими територіями (65,7 кв. км.; 49,77 % площі екомережі); лісовими територіями (38,26 кв. км.; 28,98 % площі екомережі), території які зайняті полезахисними лісосмугами (24,81 кв. км.; 18,79% площі екомережі); піщаними територіями (0,1 кв. км.; 0,08 % площі екомережі); внутрішні води (3,14 кв. км.; 2,38 % площі екомережі).

Коротка характеристика екомережі

Екологічна мережа в межах територіальної громади представлена наступними типами рослинного покриття: різнотравно-злаково остепненими слабозасоленими луками з переважанням костриці валіської, мітлиці виноградникової, тонконігу вузьколистого, пірію повзучого, костриці східної, морквічника лучного, подорожника Корнута та ін. (44,65 кв. км.; 33,82 % площі екомережі); байрачними дубовими та дубово-ясеневими заплавами широколистяними лісами з домішкою клена польового, в'яза листуватого та степових видів (жовта акація кущова, терен, залізник бульбистий та ін.) (38,43 кв. км.; 29,11 % площі екомережі); полезахисними лісосмугами з робінією псевдоакацієвою, дубом звичайним, ясенем пенсильванським, кленами ясенolistим і гостролистим та ін. (24,81 кв. км.; 18,79% площі екомережі); типчаково-ковиловими сухими степами з переважанням ковили української та ковили Лесінга за участю стоколоса прибережного, шавлії пониклої та ін. (21,33 кв. км.; 16,16 % площі екомережі); галофітними пустельними полиново-злаковими степами

з переважанням ковили волосистої, костриці борознистої, полину солонцевого в комплексі з рослинністю солонців з переважанням камфорника кущикового та ін. (0,03 кв. км.; 0,02 % площі екомережі). Ландшафтна структура екологічної мережі територіальної громади представлена: лесовими низовинами сильноеродованими, з подами, ярами та балками, врізаними в товщу неогенових відкладів, з південними малогумусними чорноземами, лучно-чорноземними осолоділими глеюватими ґрунтами подів (28,6 кв. км.; 21,67 % площі громади), лесовими низовинами розчленованими ярами та балками з чорноземами південними малогумусними, у минулому під типчаково-ковиловою рослинністю (40,6 кв. км.; 30,76 % площі громади), лесовими низовинами, слабохвилястими та плоскими, з подами, короткими балками та улоговинами, зі звичайними та південними малогумусними чорноземами (14,63 кв. км.; 11,08 % площі громади), плавними, лучно-степовими солонцювато-солончакуватими заплавами (45,2 кв. км.; 34,24 % площі громади).

Коротка характеристика сайтів (об'єктів) Смарагдової мережі територіальної громади

Смарагдова мережа на території громади представлена наступними сайтами (об'єктами): "Долина нижнього Інгульця" (3920,21 га; 4,53 % площі громади); "Долина середнього Інгульця" (1907,71 га; 2,20 % площі громади).

Коротка характеристика екологічного стану, лісових та земельних ресурсів

За період з 2000 по 2020 роки втрата лісових насаджень в громаді складала 32 га. У територіальній громаді переважають сильно еродовані ґрунти (63% площі громади).

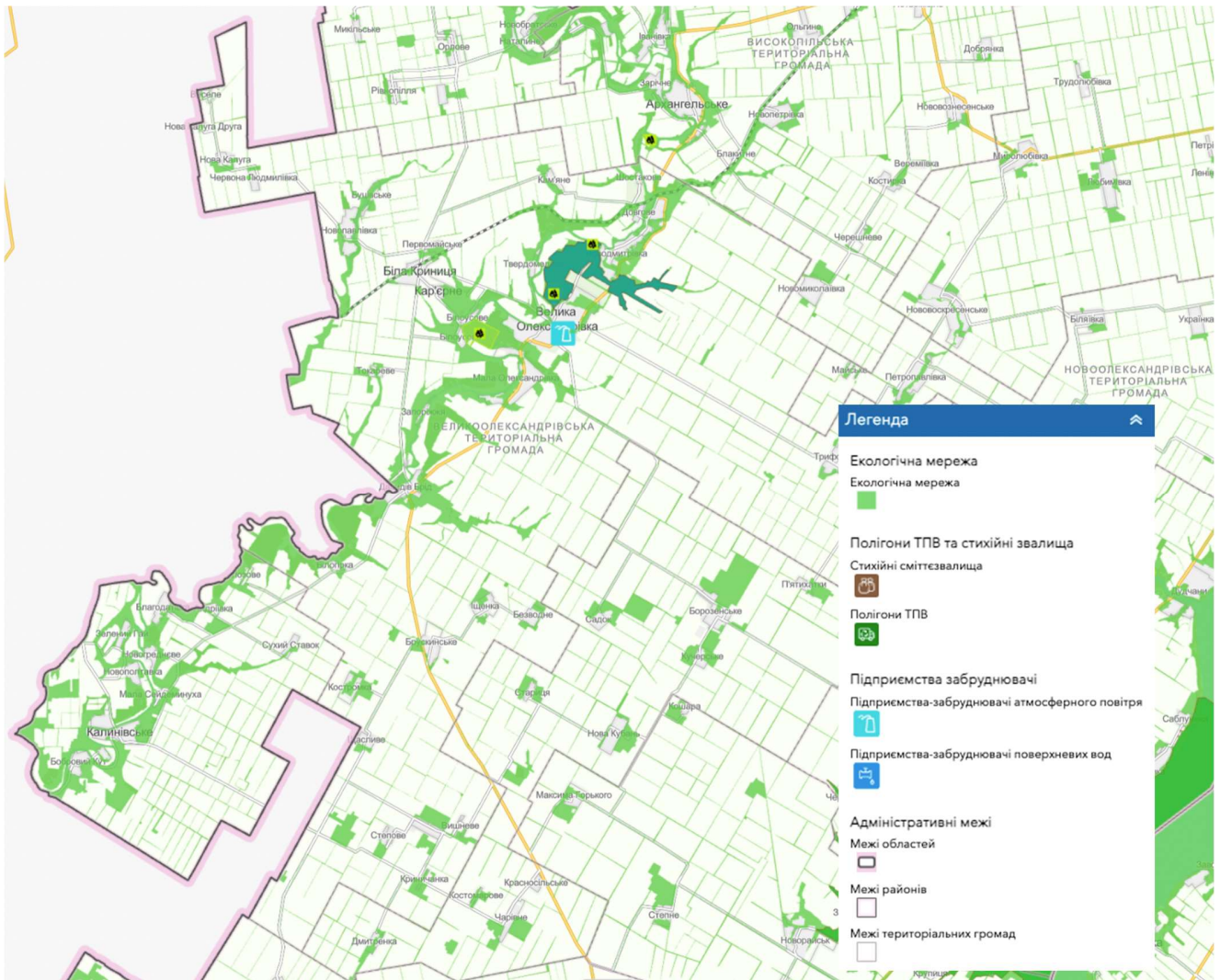
Оцінка стану забруднення навколишнього середовища у межах територіальної громади

У межах територіальної громади знаходиться одне підприємство-забруднювач атмосферного повітря (Великоолександрівська районна діляниця ПАТ «Херсонгаз»)

Великоолександрівська територіальна громада

ЕКОЛОГІЧНА МЕРЕЖА

ТА ЗАБРУДНЕННЯ



ДЕМОГРАФІЯ ДОВОЄННОГО ЧАСУ

Великоолександрівська територіальна громада



Коротка характеристика демографічного потенціалу

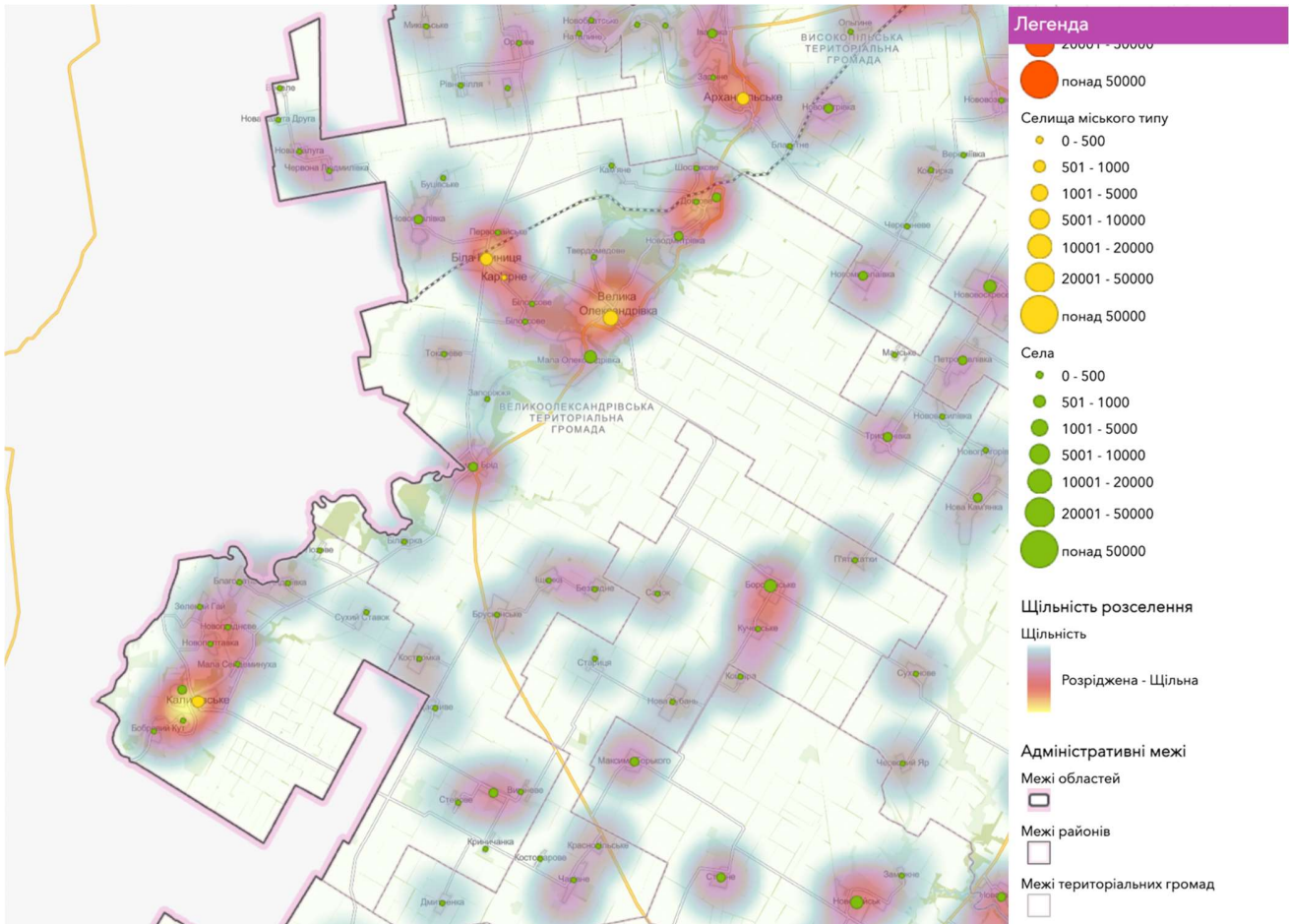
Чисельність населення Великоолександрівської територіальної громади на 1 січня 2022 року складала 16239 осіб, які проживали в 34 населених пунктах (з яких 3 вже не мали населення, але залишилися на обліку). Для Великоолександрівської громади характерною була висока концентрація населення в кількох населених пунктах. Так, більше половини (55,12%) населення ТГ було сконцентровано в перших трьох за людністю поселеннях, а майже 2/3 (65,63%) населення - в перших п'яти поселеннях (смт. Велика Олександрівка, с. Мала Олександрівка, смт. Біла Криниця, села Давидів Брод та Новодмитрівка). В цілому, населення територіальної громади складало понад 17% населення Бериславського району та майже 2% населення Херсонської області на відповідний період. Щільність населення складала на початок 2022 року майже 19 осіб на квадратний км, щільність населених пунктів (з постійним населенням) складала 3,6 на 100 км². Середня відстань між населеними пунктами – 5,28 км, середня людність населеного пункту складала 523 особи.

Чисельність населення громади на 1 січня 2021 року становила 16239 осіб, що на 3450 осіб менше ніж у 2001 році. Відносна зміна чисельності населення складала 17,52%, це дає підстави включити громаду до територій із сильним скороченням населення. Відносний демографічний потенціал громади зменшився на 8,87%, що характеризується як сильне зменшення демографічної ролі громади в населенні Херсонської області. Густота населення складає 18,8 осіб на км², за якою громада відноситься до групи з низькою густиною населення. Частка осіб старша працездатного віку складає 22,74%, що включає громаду до групи територіальних одиниць з середньою часткою осіб пенсійного віку відносно середньообласного параметру. Навантаження цією віковою групою на осіб працездатного віку сягає 377 осіб на 1000 осіб працездатного віку, що є нижчим за середнє. Частка молодшої групи складає 20% населення, що включає громаду до групи територіальних одиниць з вище середнього показником. Діти формують надвисоке демографічне навантаження на рівні 334 на 1000 осіб працездатного віку. Загальне демографічне навантаження є вищим за середнє по Херсонській області і складає 711 осіб на 1000 осіб працездатного віку.

Етнічна структура та національні артефакти в тергромаді

В межах тергромади знаходиться 2 етнічні громади, а саме: білорусів (с. Старосілля) та ромів (с-ще Велика Олександрівка).

Великоолександрівська територіальна громада ЩІЛЬНІСТЬ НАСЕЛЕННЯ



ВПЛИВ ВІЙНИ НА ДЕМОГРАФІЧНИЙ ПОТЕНЦІАЛ



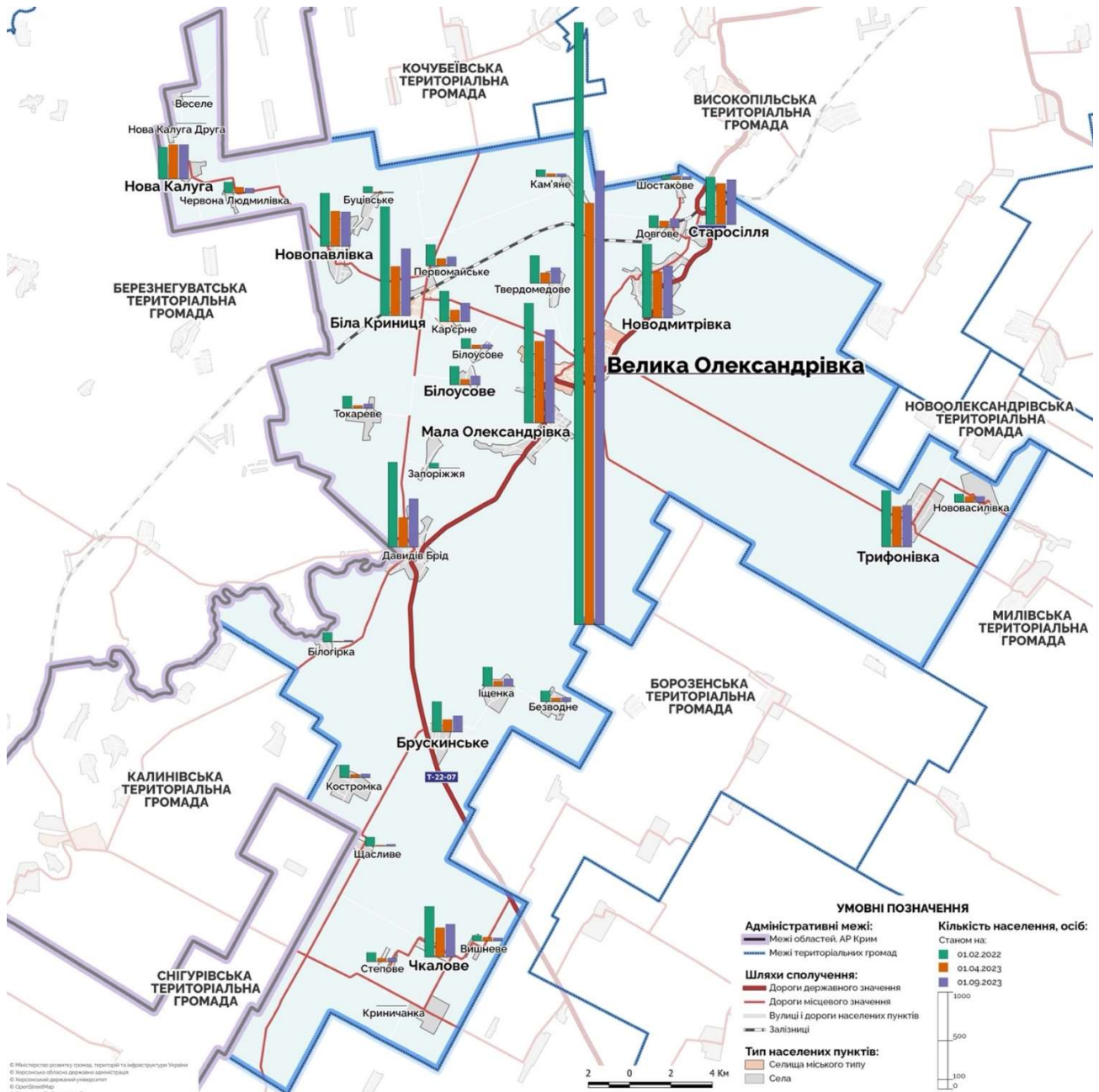
Великоолександрівська територіальна громада

Вплив війни на демографічний потенціал тергромади

Повномасштабне вторгнення та інтенсивність бойових дій на території Великоолександрівської громади викликали катастрофічне скорочення населення. Загальне зменшення склало майже 40% на 1 квітня 2023 року. При чому, вже чотири населених пункти втратили населення повністю (до сіл Веселе, Криничанка та Нова Калуга друга додалося село Запоріжжя). Одним з результатів стало збільшення концентрації населення в найбільш чисельних населених пунктах, не дивлячись на абсолютне скорочення людності у всіх населених пунктах. Так, частка населення громади, яка мешкає в перших трьох за людністю поселеннях, зросла з 55,12 до 59,64%; а в частка населення, яка мешкає в перших п'яти населених пунктах – з 65,63 до 69,37% або майже 70%. Слід відзначити, що населення поступово повертається до громади. Так, з першого квітня 2023 по 1 вересня 2023 року населення збільшилося на 1337 осіб або 8,23% населення станом на початок 2022 року і складає 11095 осіб. Негативним аспектом залишається деформовані вікова і статева структури населення. Так, майже 2/3 населення громади складають жінки. Частка пенсіонерів вже майже третина населення. В 16 населених пунктах з 31 відсутні діти у віці 0-2 роки, що в сукупності з вище наведеними демографічними показниками демонструє кризові тенденції і низьку спроможність до відновлення чисельності населення. На 1 вересня 2023 року щільність населення складає майже 13 осіб на км², щільність населених пунктів (з постійним населенням) складала 3,5 на 100 км². Середня відстань між населеними пунктами – 5,37 км, середня людність населеного пункту складала 370 осіб.

Великоолександрівська територіальна громада

ЗМІНА ДЕМОГРАФІЧНОЇ СТРУКТУРИ НАСЕЛЕННЯ (2022-2023 рр.)



СОЦІАЛЬНА СФЕРА: 2021 рік



Великоолександрівська територіальна громада

Коротка характеристика закладів освіти

Мережа закладів освіти представлена 13 ДНЗ, 12 ЗЗСО (у т.ч. 1 опорна школа (330 учнів) та 1 філія (58 учнів)). Вісім ЗЗСО I-III рівня акредитації, три - I-II рівня акредитації і один I рівня акредитації. У найбільшому закладі навчається 613 учнів, у найменшому - 15. У ЗЗСО навчається 2144 учні та працює 273 педагоги. Середня наповненість класів у громаді - 11,8 учнів на клас (середній рівень наповнюваності) і змінюється від 17,5 до 7,2 за окремими закладами. Навантаження на одного вчителя у громаді складає 9,2 учнів і змінюється від 10,6 до 5,1 учнів на одного вчителя.

Медична сфера

Медична сфера територіальної громади складається із 6 закладів первинної медичної допомоги, 1 закладу спеціалізованої медичної допомоги в тому числі 4 заклади ПМД зареєстровано в системі ehealth. Послуги первинної медичної допомоги надають 9,5 лікарів, із якими укладено 14006,5 декларацій, що становить 85,11 % від загальної кількості населення територіальної громади

Коротка характеристика сфери соцзахисту

У громаді 5 установ та закладів соціального захисту. Робота із соціального захисту реалізується у громаді через спеціальний структурний підрозділ Виконавчого комітету, Територіальний центр соціального обслуговування, Центр соціальних служб для сім'ї, дітей та молоді, Службу у справах дітей, Центр зайнятості. Одним із завдань розвитку громади є розширення мережі закладів соціального захисту, та підключення партнерів приватних комерційних та громадських організацій до системи соціального обслуговування населення.

Коротка характеристика сфери культури

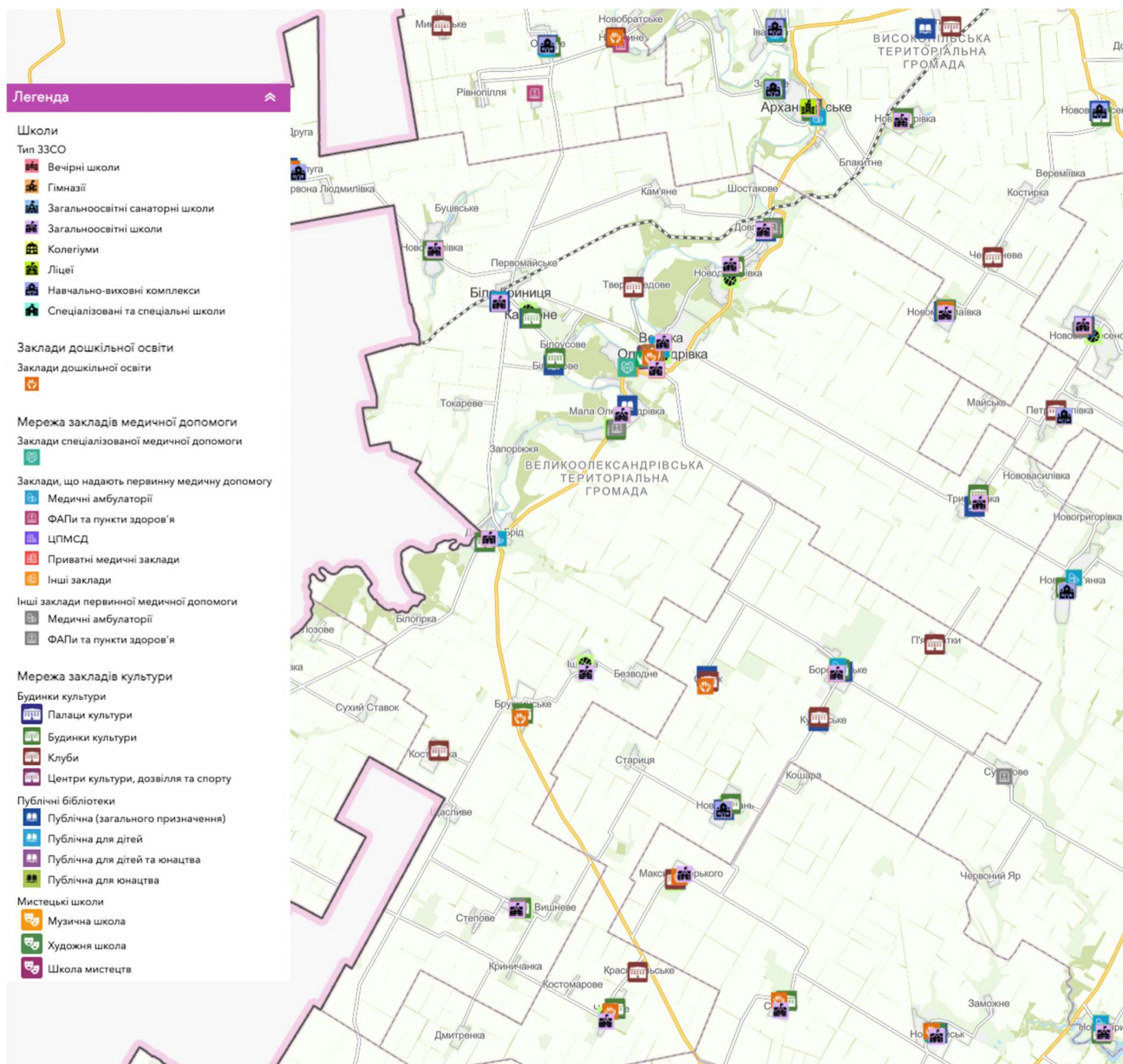
Територіальна громада характеризується вкрай низьким навантаженням користувачів на заклади культури. У громаді 14 клубних закладів, 15 публічних бібліотек, 1 музей та 1 мистецька школа. Це обмежує перспективу комерціалізації частини послуг, які надають у сфері культури та, відповідно, підвищує навантаження на місцевий бюджет. Є необхідність оптимізувати мережу закладів культури у громаді.

Коротка характеристика спортивної сфери

Спортивна інфраструктура громади за своєю структурою дуже спрощена. Її складають 45 об'єктів - 12 футбольних полів, 11 спортивних зал та 22 спортивні майданчики. У громаді функціонує ДЮСШ.

Великоолександрівська територіальна громада

СОЦІАЛЬНА СФЕРА



ІНФРАСТРУКТУРА БЕЗПЕКИ ЖИТТЄДІЯЛЬНОСТІ: 2021 рік



Великоолександрівська територіальна громада

Коротка характеристика пожежної безпеки в тергромаді

В межах територіальної громади знаходиться дві пожежно-рятувальні частини, одна державна - розміщена в центрі територіальної громади, та одна місцева, розміщена в одному із населених пунктів тергромади. Загалом 21 із 34 населених пунктів тергромади знаходяться в межах 20 хвилинної доступності до пожежно-рятувальних частин (ПРЧ), лише 14,8% населення тергромади проживає поза зоною доступності 20 хвилин до ПРЧ.

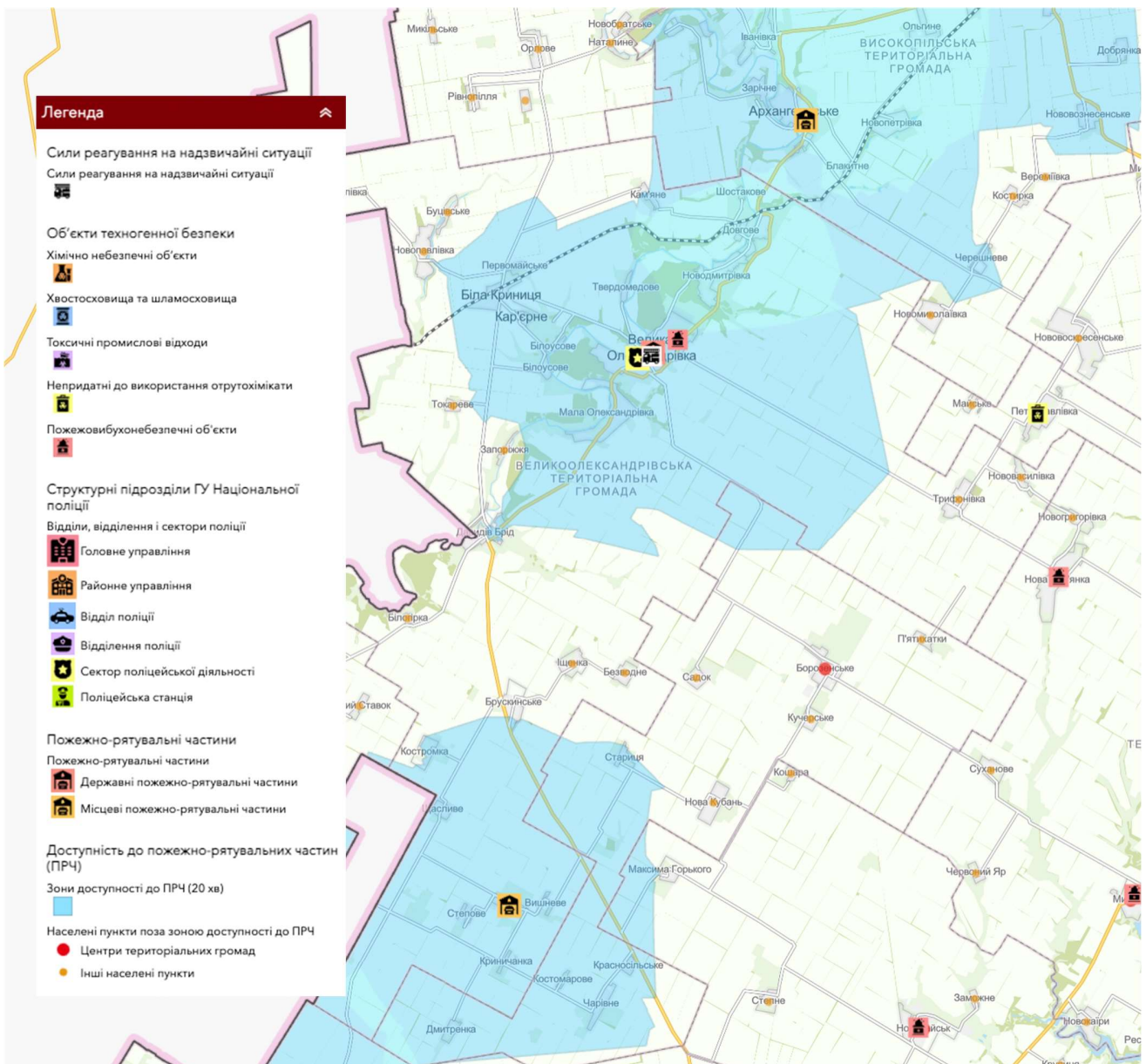
Загальний рівень техногенної безпеки тергромади

Високий рівень організації реагування на надзвичайні ситуації при високому потенціалі виникнення техногенної небезпеки в тергромаді

Коротка характеристика техногенної безпеки в тергромаді

В межах територіальної громади розміщено три підрозділи реагування на надзвичайні ситуації, в тому числі дві державні пожежно-рятувальні частини. Загалом на території тергромади розміщено 11 об'єктів техногенної небезпеки, всі належать до пожежо-вибухонебезпечних об'єктів

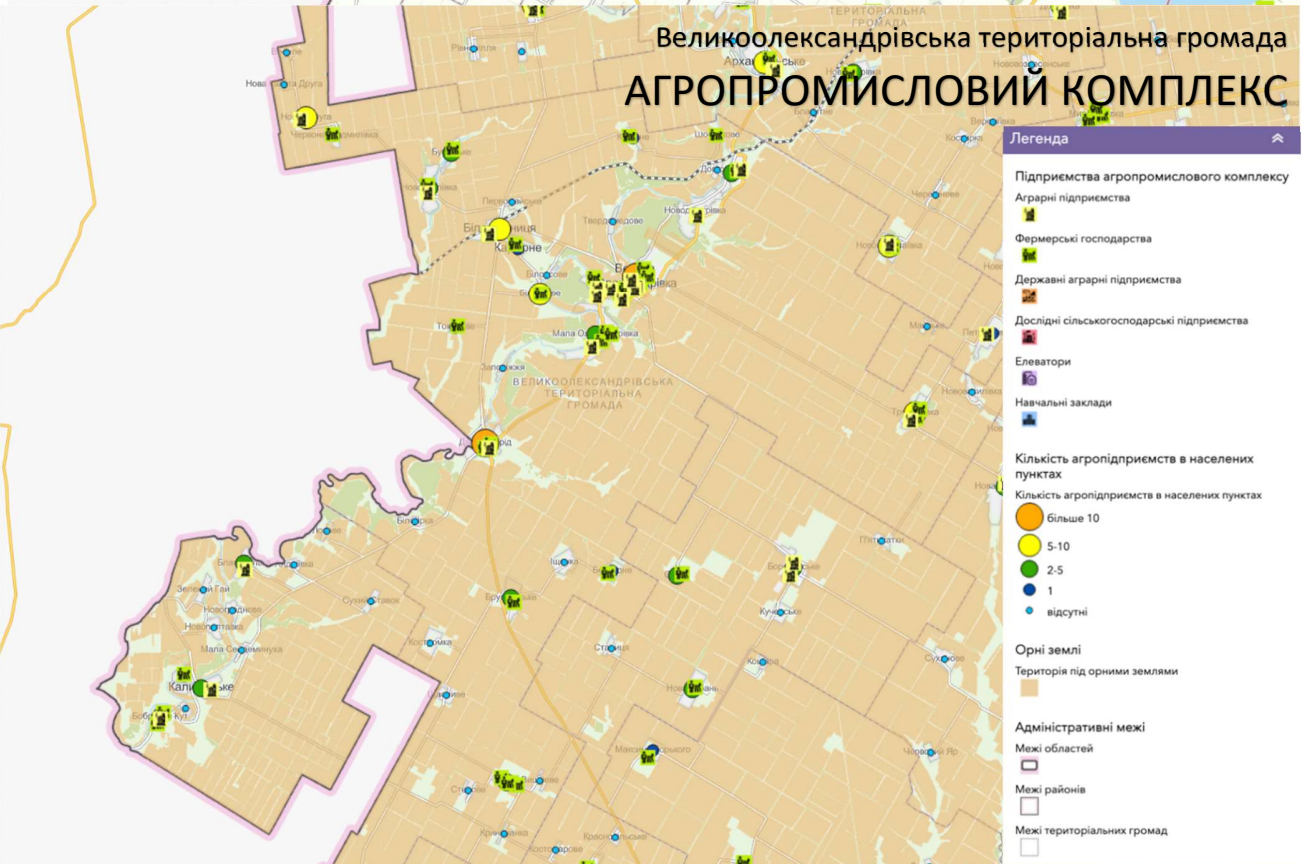
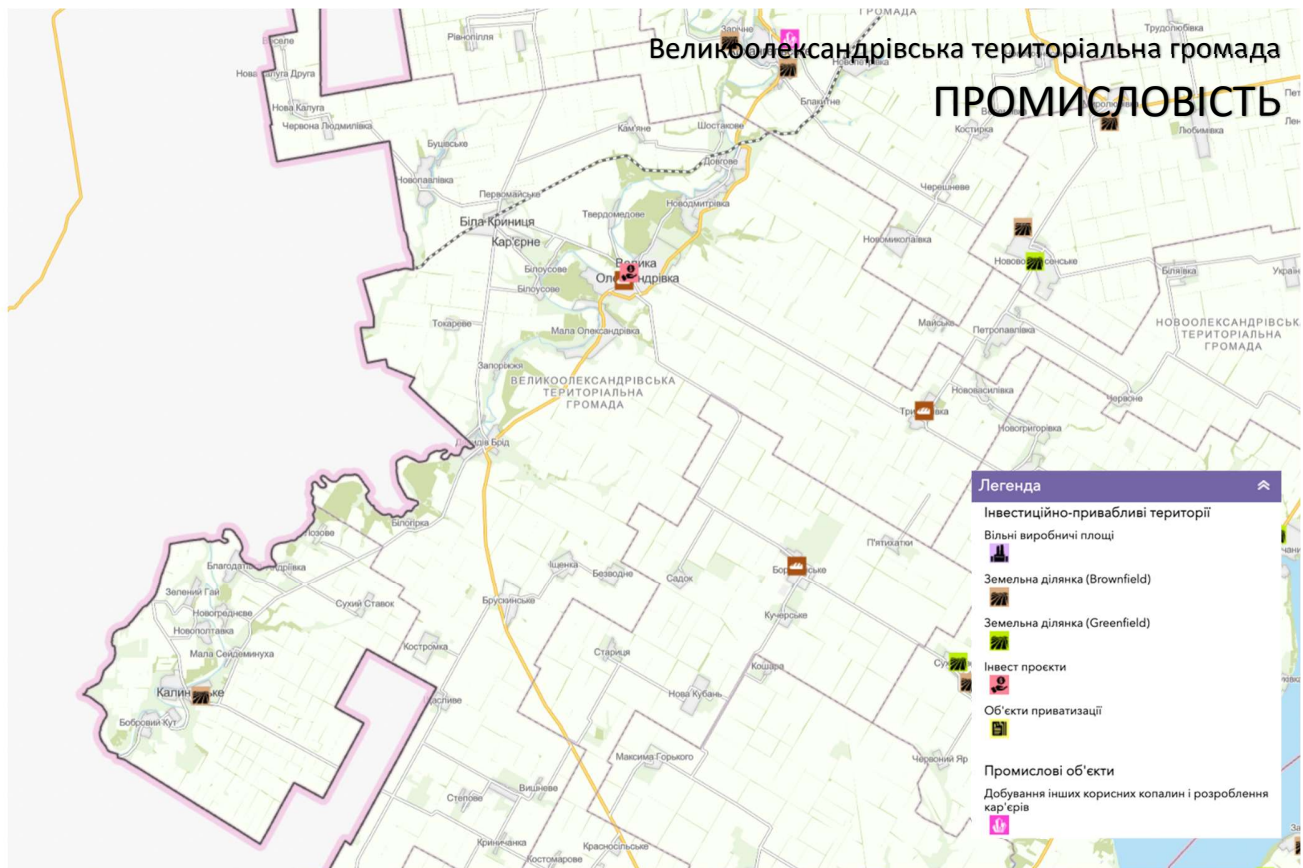
Великоолександрівська територіальна громада СИЛИ РЕАГУВАННЯ НА НАДЗВИЧАЙНІ СИТУАЦІЇ



ГОСПОДАРСЬКИЙ РОЗВИТОК У МИРНИЙ ЧАС



Великоолександрівська територіальна громада	
Короткий опис поточного стану затвердження документів із місцевого розвитку в тергромадах	Громада утворена 2020 р. Основна планувальна документація потребує розробки.
Коротка характеристика промислового розвитку територіальних громад	В межах територіальної громади функціонує два підприємства з виробництва продукції харчової промисловості: Виробничий кооператив «Сільська родина», Сільськогосподарське товариство з обмеженою відповідальністю «Перше травня»
Коротка характеристика енергетичного комплексу тергромад	В межах територіальної громади розміщена дві електростанції: одна гідроелектростанція (Великоолександрівська ГЕС) та одна сонячна електростанція (СЕС Трифановка) загальною потужністю 11,14 МВт
Коротка характеристика агропромислового комплексу	В межах територіальної громади зареєстровано 120 підприємств агропромислового комплексу, із яких 20 - аграрних підприємств, 100 фермерських господарств. Переважна спеціалізація рослинництва - вирощування: льону, соняшнику, рапсу озимого, ячменю озимого. Спеціалізація тваринництва - це індокачки, виробництво яєць, свиноводство, коні.
Переважаюча спеціалізація в рослинництві	Льон, соняшник, рапс озимий, ячмінь озимий
Переважаюча спеціалізація в тваринництві	Індокачки, виробництво яєць, свинарство, коні
Коротка характеристика інвестиційно-привабливих територій	В межах територіальної громади знаходиться 1 інвестиційно-приваблива територія для створення інвестиційного проекту.



КУЛЬТУРНА СПАДЩИНА І ТУРИСТИЧНА ДІЯЛЬНІСТЬ МИРНОГО ЧАСУ



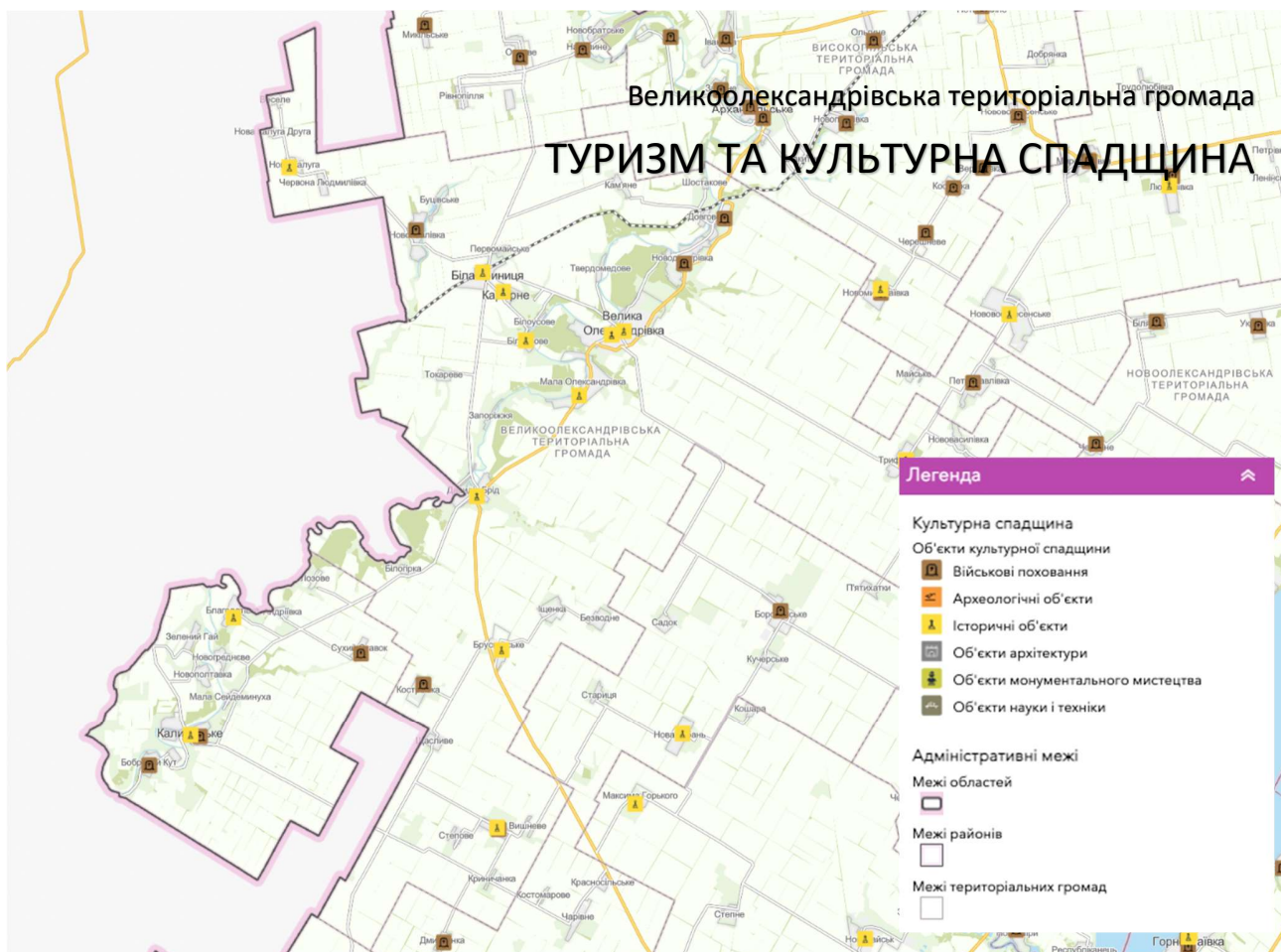
ГІС-портал
Херсонської області

Великоолександрівська територіальна громада

Загальна к-сть об'єктів культурної спадщини 42

Коротка характеристика культурної спадщини в територіальній громаді
В межах територіальної громади знаходиться: 3 пам'ятки археології (кургани), 8 пам'яток історії (могили, пам'ятники)

Туристичні маршрути, що пролягають територією тергромади
В межах територіальної громади знаходиться: 1 туристичний маршрут "Казикерменський шлях" (с. Веселе)



ТРАНСПОРТНА ІНФРАСТРУКТУРА: 2021 РІК



Великоолександрівська територіальна громада

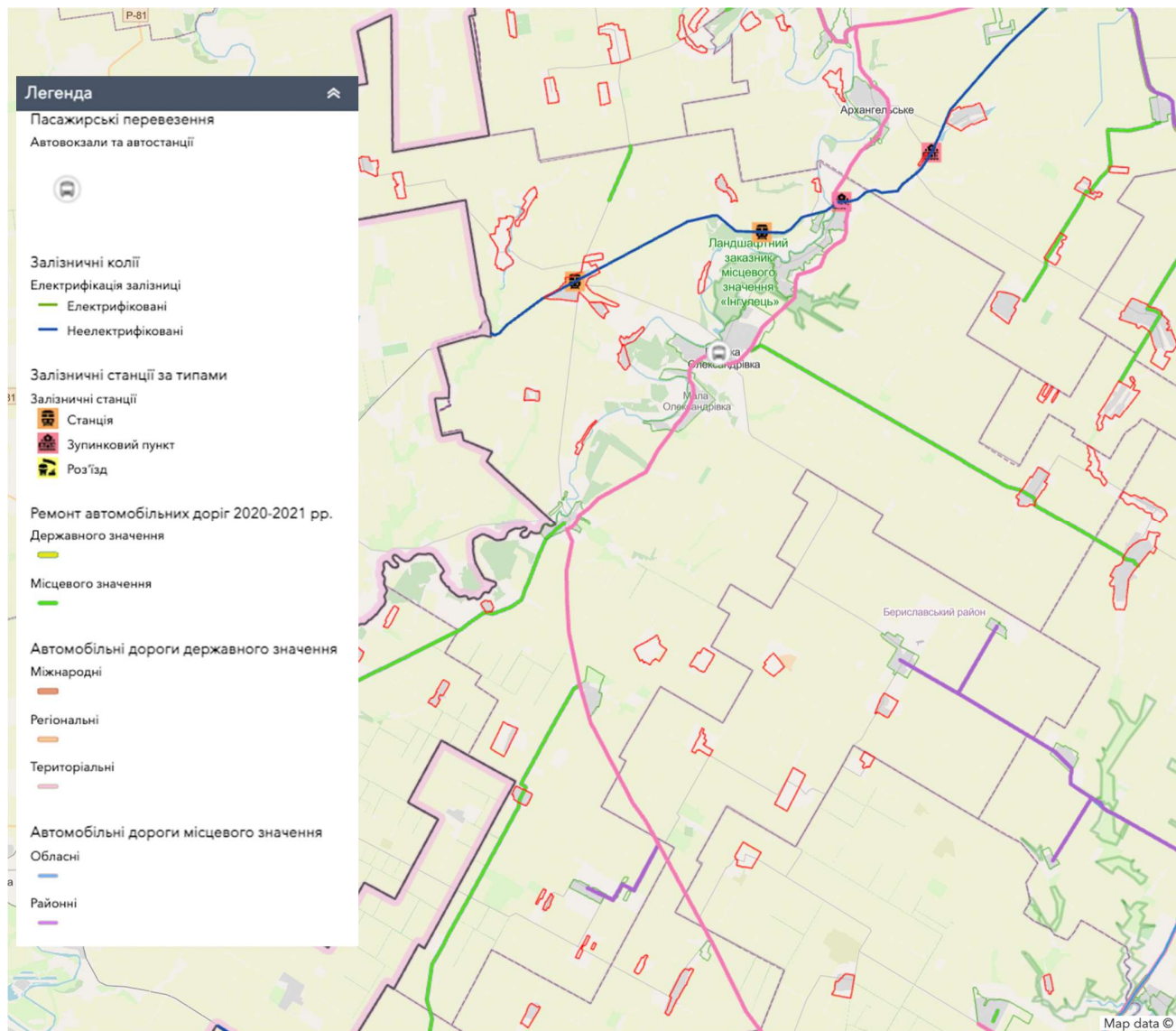
Коротка характеристика мережі автомобільних доріг

Загальна протяжність автомобільних доріг державного та місцевого значення в територіальній громаді становить близько 342 км, щільність автомобільних доріг - 0,395 км/кв. км (високий показник по області). Найбільшу протяжність в межах тергромади мають дороги обласного (61,2%) та районного значення (20,7%). Протягом 2020-2021 рр. в тергромаді відремонтовано 76,46 км доріг державного та місцевого значення, що становить 22,3% від їх загальної протяжності в тергромаді

Коротка характеристика доступності автобусних пасажирських перевезень тергромад

На початку 2022 року 9 із 34 (26%) населених пунктів тергромади мали регулярне автобусне сполучення (в тому числі центр тергромади), що становить 67 % населення тергромади. Територією тергромади проходить 2 внутрішньообласні автобусні маршрути, 2 з них транзитні з Херсону. Також територією тергромади проходить 3 міжобласні транзитні маршрути.

ТРАНСПОРТНА МЕРЕЖА



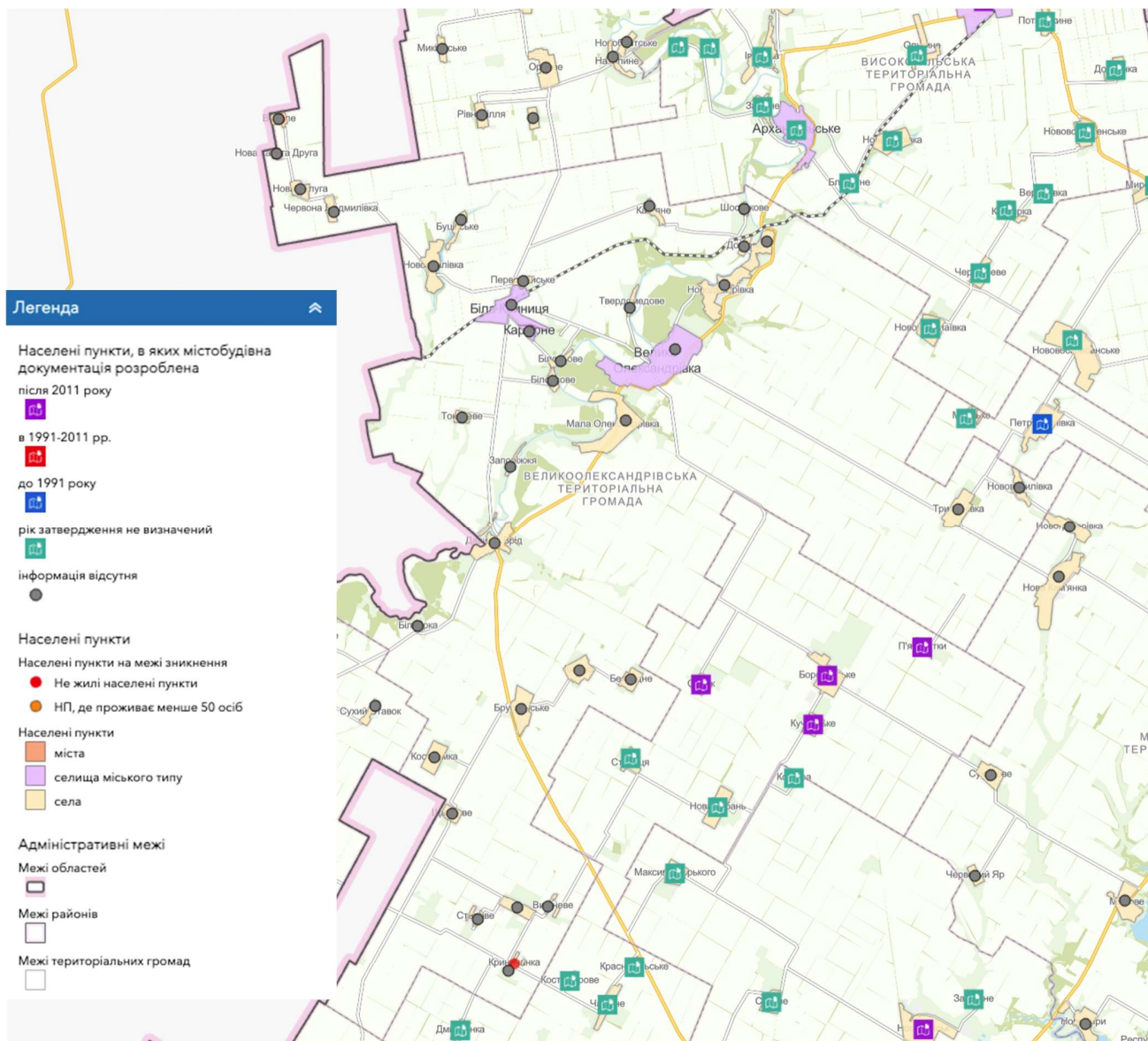
МІСТОБУДІВНЕ ОСВОЄННЯ ТЕРИТОРІЇ: 2021 РІК



Великоолександрівська територіальна громада

Поточний стан затвердження містобудівної документації (МБД) у тергромадах	Дані відсутні
Оцінка затвердженої МБД в тергромадах	Дані про МБД тергромади у відкритому доступі відсутні
Коротка характеристика житлового фонду	Загальна розрахункова площа житлових приміщень в тергромаді становить 415,4 тис. кв.м., загальна забезпеченість житлом в тергромаді становить 25,6 кв.м/особу. Розрахункова кількість квартир/житлових садиб становить 7558 одиниць, забезпеченість квартир/житлових садиб на 1 особу в тергромаді становить 0,47. Загалом, тергромада має середній рівень забезпеченості житлом населення.
Коротка характеристика містобудівного освоєння	Розселенська мережа територіальної громади складається із 34 населених пунктів (3 селищ міського типу та 31 села), в яких проживає 16239 тис. осіб, в тому числі 1 село тергромади мають чисельність населення менше 50 осіб, у 3 селах населення фактично відсутнє. Загальна площа забудованих територій в межах тергромади - 31,03 кв.км, площа населених пунктів - 40,563 кв.км. Площа житлової забудови поза межами населених пунктів - 0,017 кв.км, що становить 0,04% від загальної площі населених пунктів тергромади. Загалом тергромада має середній рівень містобудівного освоєння території, а потенціал містобудівного освоєння території тергромади можна охарактеризувати як середній.

ПРОСТОРОВИЙ РОЗВИТОК



НАСЛІДКИ ВІЙНИ І ПОВОЄННА СТРАТЕГІЯ РОЗВИТКУ



Великоолександрівська територіальна громада

Період тимчасової окупації військами РФ

Високопільська селищна територіальна громада знаходилася під окупацією з 12 березня по 4 жовтня 2022 року.

Військова агресія росії проти України в межах Херсонської області і, зокрема, Великоолександрівської селищної територіальної громади, викликала масштабні руйнування житла та інфраструктури, принесла людські жертви та соціальні втрати. Війна призвела до масових переміщень і скорочення населення, спотворення вікової структури населення, повного чи часткового знелюднення населених пунктів. Масштаби пошкоджень від війни в межах Великоолександрівської громади надзвичайні, оскільки саме через територію громади тривалий час проходила лінія фронту, на території громади розташовано важливі транспортні вузли і інфраструктурні об'єкти.

Якщо говорити про пошкодження та прямі втрати за період війни, то загалом в межах громади пошкоджено 1793 об'єкти у 18 населених пунктах, зокрема 1554 приватних житлових будинків, 84 багатоквартирні будинки та 155 об'єктів комунальної, соціальної, транспортної і виробничої інфраструктури. В числі таких об'єктів заклади охорони здоров'я, центр надання соціальних послуг, заклади дошкільної освіти, загальноосвітні, мистецькі, спортивні школи, будинки культури і бібліотеки, пошта, друкарня, Народний історико-краєзнавчий музей тощо.

Наслідки військового вторгнення РФ

Загалом 54% пошкоджень відбулися внаслідок влучання боєприпасів, 9,9% - внаслідок влучання ракет, 36,1% - внаслідок інших дій російських військ, в тому числі дій диверсійних груп. Біла Криниця найбільше з усіх населених пунктів зазнала наслідків цілеспрямованих ракетних обстрілів – 75% влучання ракет від загального їх обсягу. Серед стратегічно важливих об'єктів пошкоджено залізничний вокзал. Майже третина (32,9%) пошкоджених об'єктів знаходиться у Великій Олександрівці. 60% влучань боєприпасів в межах громади зазнав саме цей населений пункт як адміністративний центр громади. Велика Олександрівка зазнала найбільше уражень не тільки приватних житлових будинків, але і багатоквартирних будинків, і інфраструктури, особливо – соціальної. У Великій Олександрівці пошкоджено чи повністю зруйновано 22 об'єкти сфери охорони здоров'я, в тому числі спеціалізованої та вторинної медичної допомоги, 5 закладів дошкільної освіти, 4 – загальної середньої освіти, дитячо-юнацька спортивна і мистецька школи, стадіон, музей, бібліотеки, будинок культури, приміщення селищної ради та центру соціальних служб для сім'ї, дітей та молоді, більше 60 господарських споруд і адміністративних будівель тощо.

Разом з тим, якщо проаналізувати концентрацію пошкоджень (в середньому по населених пунктах, що зазнали руйнувань вона становить 17 об'єктів на 100 осіб наявного населення станом на 01.09.23 р.), то найбільші масштаби пошкоджень у таких населених пунктах як Твердомедове (44 пошкоджених об'єкти/100 осіб), Давидів Брід (42 пошкоджених об'єкти/100 осіб), Трифонівка (41 пошкоджений об'єкт/100 осіб), Старосілля і Чкалове (39 і 37 пошкоджених об'єктів/100 осіб).

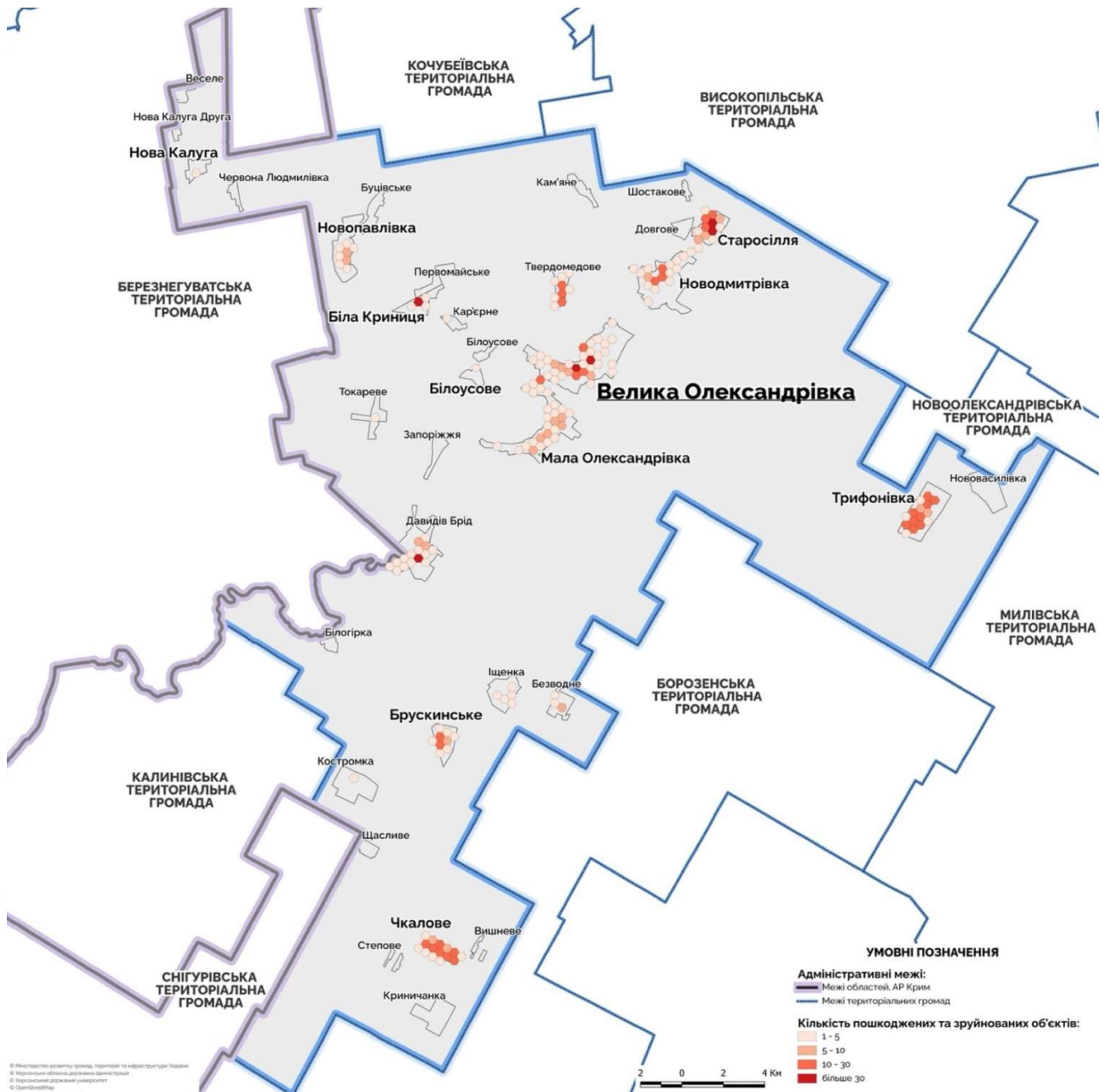
Загалом 90% пошкоджених об'єктів сконцентровано у 8 населених пунктах громади - Велика Олександрівка, Давидів Брід, Старосілля, Трифонівка, Чкалове, Біла Криниця, Мала Олександрівка, Твердомедове.

В цілому наслідки війни охоплюють не лише руйнування та пошкодження інфраструктури, виробничих об'єктів, суспільних інституцій, а й перш за все - втрати людського капіталу. Демографічні втрати від воєнних дій поки що важко повною мірою оцінити. У демографічній ситуації Великоолександрівської громади, незважаючи на масштабні руйнування і складну безпекову обстановку, останні півроку можна спостерігати певні позитивні тенденції. Якщо у квітні 2023 року населення громади складало лише 60% від довоєнної кількості населення, то у вересні 2023 року – вже 68%. В окремих населених пунктах, навіть тих, які найбільше зазнали руйнувань, демографічний приріст з квітня по вересень 2023 року склав 16-22% (населені пункти Кар'єрне, Давидів Брід, Довгове, Твердомедове, Білоусове, Біла Криниця).

Варто також зазначити, що наявність чи відсутність пошкоджень внаслідок бойових дій суттєво не впливають на динаміку повернення/не повернення людей і загальні демографічні втрати. Населені пункти, які не зазнали руйнувань внаслідок влучання боєприпасів, ракет чи інших дій російських військ, іноді демонструють гірші демографічні тенденції порівняно із більше постраждалими населеними пунктами. Так, зокрема, деякі з них зараз мають менше 50% населення порівняно з довоєнним періодом. Це як правило малі села з кількістю населення менше 200 осіб. Така ситуація є загрозовою з точки зору нарощування подальших диспропорцій у людності окремих населених пунктів в громаді, збезлюднення найменших населених пунктів (як це відбулося впродовж війни із селом Запоріжжя, довоєнна чисельність населення якого складала 54 особи) та складнощів у відновленні/створенні нової мережі соціальних та інфраструктурних послуг.

Найбільшу загрозу для повоєнної відбудови і відновлення також становить спотворена вікова структура населення. Загалом в громаді частка дітей та підлітків становить 17,7%, осіб працездатного віку – 49,5%, а людей старше працездатного віку – 32,8%. У 12 населених пунктах із кількістю населення до 200 осіб частка людей старше працездатного віку становить від 45 до 85%.

Великоолександрівська територіальна громада
**РУЙНУВАННЯ ОБ'ЄКТІВ ЦИВІЛЬНОЇ
 ІНФРАСТРУКТУРИ: 2022-2023 рр.**



Повоєнне відновлення

Одразу після деокупації громади було розпочато відновлення критичної інфраструктури: електромережі, дороги, залізничне сполучення, газопостачання, водогони, мобільний та інтернет-зв'язок. У черзі невідкладних заходів також відзначають відбудову закладів охорони здоров'я, відновлення і відбудову мережі освітніх закладів, забезпечення хоча б тимчасовим житлом тих, хто його втратив. Зокрема, з-поміж таких заходів:

- капітальний ремонт приміщення Великоолександрівської ЗОШ I-III ст. №2 та створення на її базі академічного ліцею;
- капітальний ремонт будівлі Великоолександрівського закладу дошкільної освіти № 2 Великоолександрівської селищної ради;
- капітальний ремонт будівлі Великоолександрівської загальноосвітньої школи I-III ступенів №1;
- реконструкція будівлі Давидівобридської ЗОШ I-III ступенів та створення на її базі опорного закладу з дошкільним відділенням;
- капітальний ремонт приміщень будівлі навчального корпусу та покрівлі Малоолександрівської загальноосвітньої школи I-III ступенів;
- капітальний ремонт приміщень будівлі навчального корпусу, спортивного залу з прибудовами та покрівлі Білокриницького опорного закладу загальної середньої освіти I-III ступенів;
- реконструкція будівлі Трифонівської загальноосвітньої школи I-III ступенів;
- будівництво амбулаторії загальної практики сімейної медицини в с. Давидів Брід;
- капітальний ремонт і реконструкція пошкоджених об'єктів надання спеціалізованої та вторинної медичної допомоги.

Проте довгострокова повоєнна стратегія розвитку має включати:

- 1) збереження і відновлення людського потенціалу, повернення повернення людей, які виїхали за кордон, і вимушено переміщених осіб;
- 2) відновлення економіки громади в цілому і стабільне зростання конкурентоспроможності громади;
- 3) створення робочих місць і постійних джерел генерування доходів, заохочення програми підтримки і розвитку підприємництва;
- 4) розвиток системи надання соціальних послуг з урахуванням нових потреб, нових соціальних категорій і специфіки демографічної структури населення;
- 5) ліквідацію наслідків перетворення навколишнього середовища в результаті бойових дій;
- 6) відбудову населених пунктів з урахуванням: реальних потреб людей, ландшафтних особливостей території громади, принципів екологічності та естетики.



ГІС-портал
Херсонської
області



СИМВОЛІКА ТА АТУ 	ІСТОРІЯ 	ГЕОЛОГІЧНА БУДОВА І КОРИСНІ КОПАЛИНИ 	ГЕОМОРФОЛОГІЧНА КАРТА 	КРУТИЗНА СХИЛІВ 	КЛІМАТ 	ЛАНДШАФТИ
ОСВІТА 	ГЕОГРАФІЧНЕ ПОЛОЖЕННЯ 	ГІПСОМЕТРИЧНА КАРТА 	ВЕРТИКАЛЬНЕ РОЗЧЛЕНУВАННЯ РЕЛЬЄФУ 	РОСЛИННІСТЬ 	ГРУНТИ 	ВИКОРИСТАННЯ ТЕРИТОРІЇ (ЗА ТИПАМИ)
МЕДИЦИНА 	СОЦІАЛЬНИЙ ЗАХИСТ 	КУЛЬТУРА 	СПОРТ 	ЦЕНТРИ БЕЗПЕКИ ТА ПОЖЕЖНО-РЯТУВАЛЬНІ ЧАСТИНИ 	НАЦІОНАЛЬНА ПОЛІЦІЯ 	ОБ'ЄКТИ ПІДВИЩЕНОЇ ТЕХНОГЕННОЇ БЕЗПЕКИ
ЗАЛІЗНИЦЯ 	ЖИТЛОВИЙ ФОНД 	ГЕНЕРАЛЬНІ ПЛАНИ НАСЕЛЕНИХ ПУНКТІВ 	МІСТБУДІВНЕ ОСВОЄННЯ ТЕРИТОРІЇ 	МІСЦЕВЕ САМОВРЯДУВАННЯ 	ЦНАП 	ЗАГАЛЬНІ СУДИ ТА ПРОКУРАТУРА
ПАСАЖИРСЬКІ ПЕРЕВЕЗЕННЯ 	МЕРЕЖА АВТОМОБІЛЬНИХ ДОРІГ 	ТУРИСТИЧНІ МІСЦЯ ТА МАРШРУТИ 	КУЛЬТУРНА СПАДЩИНА 	СФЕРА ГОСТИННОСТІ 	НАДАВАНІ ПУБЛІЧНИХ ПОСЛУГ 	ВИКОНАВЧА ВЛАДА
РІНКОВА ТА МОРСЬКА ТРАНСПОРТНА ІНФРАСТРУКТУРА 	ПРИРОДНО-ЗАПОВІДНИЙ ФОНД 	СТАЦІОНАРНІ ДЖЕРЕЛА ЗАБРУДНЕННЯ 	ЗАЙНЯТІСТЬ ТА ТРУДОВІ РЕСУРСИ 	ІНВЕСТИЦІЙНО-ПРИВАБЛИВІ ТЕРИТОРІЇ 	ЕЛЕКТРОЕНЕРГЕТИКА 	ПРОМИСЛОВІСТЬ

Навчальне видання

**Великоолександрівська територіальна громада та виклики воєнного часу.
Атлас умов та ресурсів**

За загальною редакцією Павла Остапенка та Дар'ї Мальчикової

Атлас

Підписано до друку 28.12.2023 р. Формат 60х90/8.
Гарнітура Avenir Next.
Ум. друк. арк. 4,65. Тираж 100 прим.

Видавець і виготовлювач
Херсонський державний університет.
Свідоцтво суб'єкта видавничої справи ХС № 69 від 10 грудня 2010 р.
73000, Україна, м. Херсон, вул. Університетська, 27. Тел. (0552) 32-67-95.