



Високопільська

територіальна громада та виклики
воєнного часу

Атлас умов та ресурсів



ТОВАРИСТВО
ДОСЛІДНИКІВ
УКРАЇНИ

ГЕОІНФОРМАЦІЙНИЙ
ПОРТАЛ
ХЕРСОНСЬКОЇ ОБЛАСТІ

ГЕОЛОГІЯ ТА
ГЕОМОРФОЛОГІЯ

КЛІМАТ

ГРУНТИ ТА
РОСЛИННІСТЬ

ЛАНДШАФТИ

ЕКОЛОГІЯ

ДЕМОГРАФІЯ

СОЦІАЛЬНА СФЕРА

БЕЗПЕКА
ЖИТТЄДІЯЛЬНОСТІ

ГОСПОДАРСЬКИЙ
РОЗВИТОК

ТУРИЗМ І КУЛЬТУРНА
СПАДЩИНА

МІСТОБУДІВНЕ
ОСВОЄННЯ ТЕРИТОРІЇ

ТРАНСПОРТНА
ІНФРАСТРУКТУРА

НАСЛІДКИ ВІЙНИ ТА
ПОВОЄННА СТРАТЕГІЯ
РОЗВИТКУ



ТОВАРИСТВО
ДОСЛІДНИКІВ
УКРАЇНИ



ГІС-портал
Херсонської
області



**УДК 528.94:911(477.72-22)(084.4)
В49**

Рекомендовано до друку Вченою радою Херсонського державного університету Міністерства освіти і науки України (протокол № 9 від 21.12.2023 р.)

Рецензенти:

доктор географічних наук, професор Микола Олександрович Барановський

доктор біологічних наук, професор Олександр Євгенович Ходосовцев

В49 **Високопільська територіальна громада та виклики воєнного стану: атлас умов та ресурсів / Товариство дослідників України ; заг. ред. П. Остапенко, Д. Мальчикова ; авт. кол. : П. Остапенко, Д. Мальчикова, І. Пилипенко та ін. – Київ ; Херсон ; Високопілля, 2023. – 40 с.**

ISBN 978-617-7090-70-9

Атлас умов та ресурсів довоєнного розвитку і повоєнної відбудови Високопільської територіальної громади Херсонської області – частина глобального проекту Товариства дослідників України із створення та підтримки геоінформаційної системи для цілого регіону, що базується на географічному підході до створення ГІС-систем. Це картографічне навчальне видання, що характеризує умови і ресурси розвитку громади у мирний час і наслідки широкомасштабного воєнного вторгнення російської армії. Атлас містить картографічні і аналітичні матеріали за трьома розділами «Природні умови та ресурси довоєнного розвитку і повоєнної відбудови», «Соціальна сфера та демографічний потенціал територіальної громади», «Економічний розвиток громади, інфраструктура відбудови та розвитку».

Призначений для здобувачів освіти, викладачів, науковців, мешканців громади, представників органів місцевого самоврядування і всіх тих, хто цікавиться місцевим розвитком.

УДК 528.94:911(477.72-22)(084.4)

ISBN 978-617-7090-70-9

© ХДУ, 2023

© П. Остапенко, Д. Мальчикова, 2023

© Колектив авторів, 2023

Авторський колектив

Павло Остапенко – кандидат географічних наук, керівник проєкту, автор ідеї;

Дар'я Мальчикова – докторка географічних наук, професорка, аналітка розділів "Географічне положення", "Промисловість", "Наслідки війни і повоєнна стратегія розвитку";

Ігор Пилипенко – доктор географічних наук, професор, аналітик розділів "Демографічний потенціал", "Демографія довоєнного часу", "Вплив війни на демографічний потенціал".

Анатолій Мельничук – кандидат географічних наук, аналітик розділів: "Соціальний захист", "Спорт", "Центри безпеки та пожежно-рятувальні частини", "Об'єкти підвищеної техногенної безпеки", "Культурна спадщина", Туристичні місця та маршрути";

Олександр Бончковський – PhD з географії, автор розділів: "Геоморфологічна карта", "Фізична карта", "Клімат", картограф розділів: "Соціальний захист", "Культура", "Спорт", "Центри безпеки та пожежно-рятувальні частини", "Містобудівне освоєння території", "Культурна спадщина";

Володимир Швайко – автор розділів: "Ґрунти і рослинність", "Ландшафти", "Природно-заповідний фонд", "Екологічна мережа", "Військові ландшафти сучасності";

Єлизавета Дробко – картограф розділів: "Промисловість", "Агропромисловий комплекс", "Інвестиційно-привабливі території", "Об'єкти підвищеної техногенної безпеки", "Мережа автомобільних доріг", "Пасажирські перевезення", "Залізниця";

Станіслав Остапенко – картограф розділів: "Географічне положення територіальної громади", "Демографія довоєнного часу", "Вплив війни на демографічний потенціал", "Електроенергетика", "Мережа автомобільних доріг", "Пасажирські перевезення", "Наслідки війни і повоєнна стратегія розвитку";

Яна Мілевська – аналітка 12 розділів: "Енергетика", "Агропромисловий комплекс", "Інвестиційно-привабливі території", "Освіта", "Медицина", "Культура", "Спорт", "Центри безпеки та пожежно-рятувальні частини", "Об'єкти підвищеної техногенної безпеки", "Мережа автомобільних доріг", "Туристичні місця та маршрути", "Сфера гостинності";

Андрій Бончковський – автор розділів: "Геологічна будова і корисні копалини", "Екологічні проблеми";

Роман Перхалюк – картограф розділів: "Демографічний потенціал", "Освіта", "Медицина";

Світлана Гнатюк – авторка розділу "Промисловість";

Олена Денисенко – кандидатка географічних наук, аналітка розділів: "Генеральні плани населених пунктів", "Містобудівне освоєння території"

Вікторія Лошицька – аналітка розділу: "Культурна спадщина";

Олесь Мельничук – картограф розділів: "Інвестиційно-привабливі території", "Мережа автомобільних доріг", "Електроенергетика"

Микола Гоманюк – кандидат соціологічних наук, аналітик розділу "Етнічна карта"

Анна Нападовська – аналітка розділів: "Освіта", "Медицина"

Катерина Пісоцька – аналітка розділів: "Інвестиційно-привабливі території", "Електроенергетика"

Надія Огійчук – аналітик розділу "Генеральні плани населених пунктів"

Наталія Загоруйко – аналітка розділу "Агропромисловий комплекс"

Світлана Барішкуль – аналітка розділу "Пасажирські перевезення"

Олексій Захаров – аналітик розділу "Демографічний потенціал"

Дар'я Остапенко – дизайнерка проєкту



ТОВАРИСТВО
ДОСЛІДНИКІВ
УКРАЇНИ

ГЕОІНФОРМАЦІЙНИЙ
ПОРТАЛ
ХЕРСОНСЬКОЇ ОБЛАСТІ

Зміст

Географічне положення територіальної громади	5
Загальна характеристика територіальної громади.....	6

Розділ I. Природні умови та ресурси довоєнного розвитку і повоєнної відбудови

ГЕОЛОГІЯ.....	7
ГЕОМОРФОЛОГІЯ	8
КЛІМАТИЧНІ УМОВИ	10
ҐРУНТИ ТА РОСЛИННІСТЬ	10
ЛАНДШАФТИ	12
ЕКОЛОГІЧНИЙ СТАН: 2021 РІК	15

Розділ II. Соціальна сфера та демографічний потенціал територіальної громади

ДЕМОГРАФІЯ ДОВОЄННОГО ЧАСУ	18
ВПЛИВ ВІЙНИ НА ДЕМОГРАФІЧНИЙ ПОТЕНЦІАЛ	20
СОЦІАЛЬНА СФЕРА: 2021 РІК.....	22
ІНФРАСТРУКТУРА БЕЗПЕКИ ЖИТТЄДІЯЛЬНОСТІ: 2021 РІК.....	24

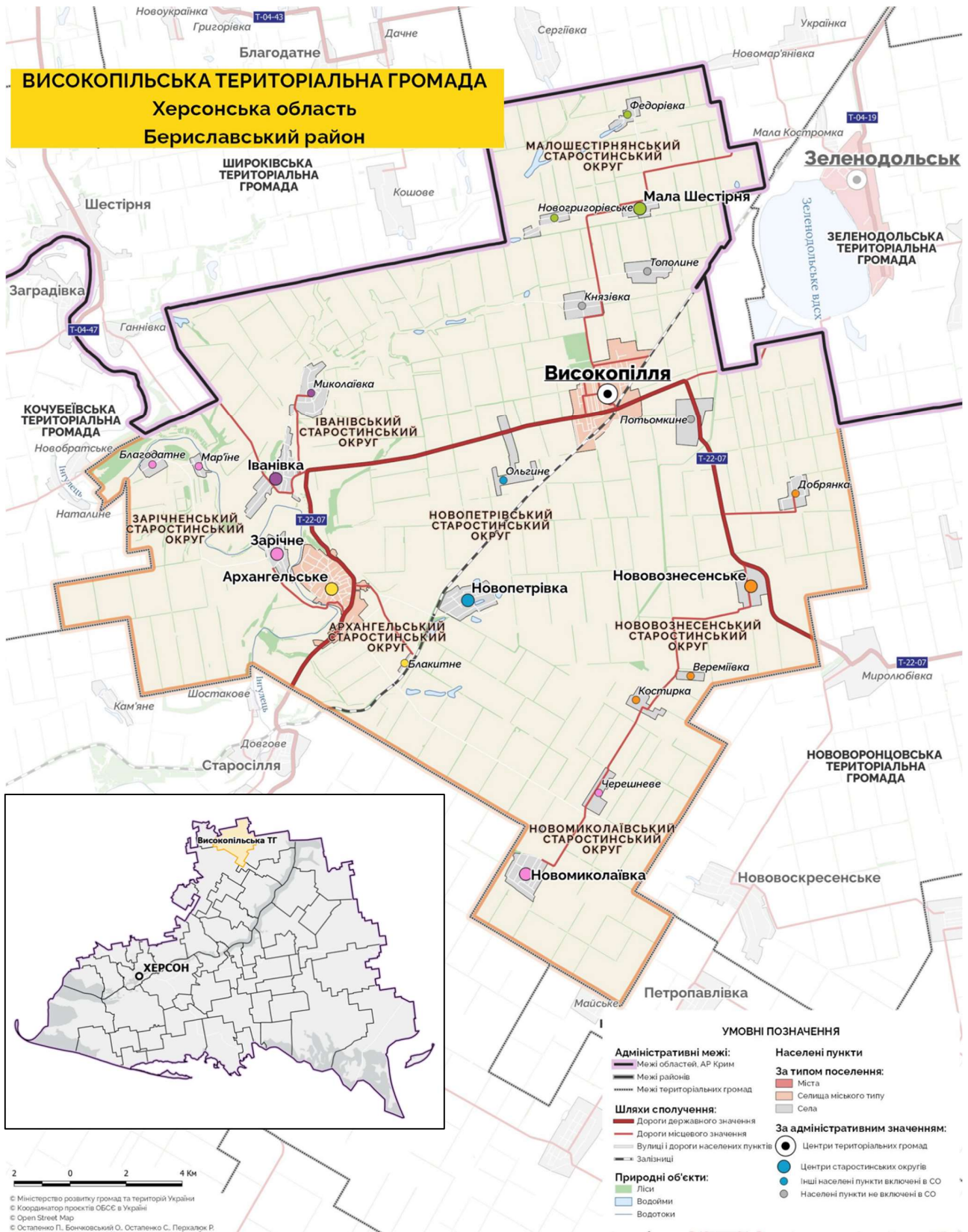
Розділ III. Економічний розвиток громади, інфраструктура відбудови та розвитку

ГОСПОДАРСЬКИЙ РОЗВИТОК У МИРНИЙ ЧАС	26
КУЛЬТУРНА СПАДЩИНА І ТУРИСТИЧНА ДІЯЛЬНІСТЬ МИРНОГО ЧАСУ	28
ТРАНСПОРТНА ІНФРАСТРУКТУРА: 2021 РІК	29
МІСТОБУДІВНЕ ОСВОЄННЯ ТЕРИТОРІЇ: 2021 РІК.....	31
НАСЛІДКИ ВІЙНИ І ПОВОЄННА СТРАТЕГІЯ РОЗВИТКУ	33

ВИСОКОПІЛЬСЬКА ТЕРИТОРІАЛЬНА ГРОМАДА

Херсонська область

Бериславський район



2 0 2 4 км
 © Міністерство розвитку громад та територій України
 © Координатор проєкту ОБСЄ в Україні
 © Open Street Map
 © Остапенко П., Бончовський О., Остапенко С., Перхалко Р.

ЗАГАЛЬНА ХАРАКТЕРИСТИКА ТЕРИТОРІАЛЬНОЇ ГРОМАДИ: 2021 РІК

Назва тергромади	Високопільська
Тип тергромади	селищна територіальна громада
Область	Херсонська
Район	Бериславський
Площа (кв. км)	494,90
Кількість старостинських округів	7
Кількість міст	0
Кількість селищ	2
Кількість сіл	20
Населення (2021, тис. осіб)	11,00
Щільність населення тергромади (осіб/кв.км)	22,2
Середній приріст населення 2001-2021 (%)	-30,9
Населення працездатного віку (осіб, станом на 01.01.2019)	6216
Населення старше працездатного віку (осіб, станом на 01.01.2019)	2422
Населення молодше працездатного віку (осіб, станом на 00.01.2019)	2129
Бюджет тергромади (2021, загальний фонд без урахування міжбюджетних трансфертів, млн. грн)	47,33
Індекс податкоспроможності тергромади	0,64
Базова дотація тергромади (тис. грн.)	7872,70
Реверсна дотація тергромади (тис. грн.)	0,00
Кількість шкіл в тергромаді	10
Кількість закладів, що надають первинну медичну допомогу в тергромад	6
Кількість будинків культури в тергромаді	16
Кількість публічних бібліотек в тергромаді	14
Кількість ЦНАП в тергромаді	1

ГЕОЛОГІЯ

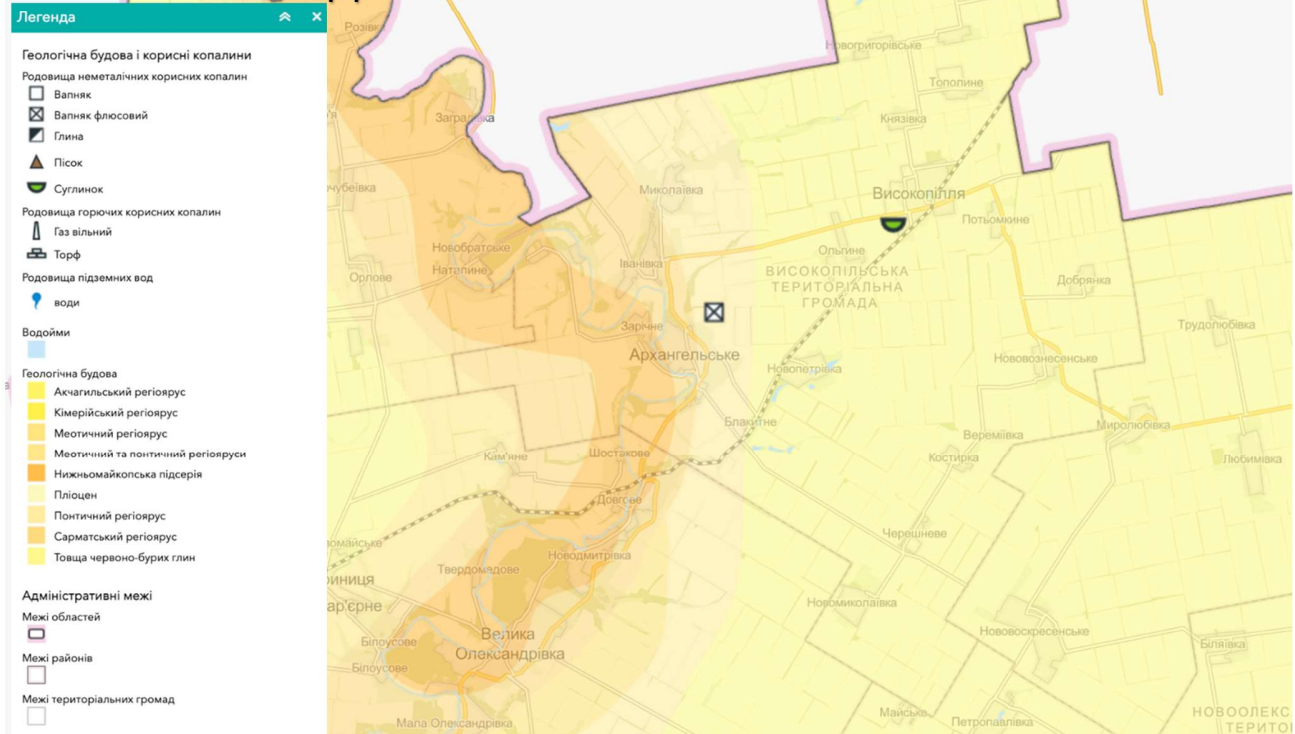


Високопільська територіальна громада

Загальна кількість родовищ у межах територіальної громади	2
Родовища паливних корисних копалин	Відсутні
Родовища нерудних корисних копалин	Суглинок (Високопільське) та вапняк флюсовий (Старосільське)
Родовища підземних вод	Відсутні
Коротка характеристика мінерально-сировинних ресурсів у територіальній громаді	У межах територіальної громади знаходиться одне родовище вапняку флюсового (Старосільське), а також родовище суглинків (Високопільське), яке станом на 2021 рік не розроблялося

Високопільська територіальна громада

ГЕОЛОГІЧНА БУДОВА І КОРИСНІ КОПАЛИНИ



ГЕОМОРФОЛОГІЯ



Високопільська територіальна громада

Середня висота, м	75,2
Мінімальна висота, м	10
Максимальна висота, м	96
Амплітуда висот, м	86
Пласка територія (%)	89,01
Дуже пологі схили (%)	9,34
Пологі схили (%)	1,2
Слабко спадисті схили (%)	0,37
Спадисті схили (10%)	0,08
Сильно спадисті схили (%)	0
Середній показник вертикального розчленування (м/км.кв)	14,4
Середній показник крутизни схилів (°)	0,79
Середній показник горизонтального розчленування (км /км.кв)	0,41
Геоморфологічна карта (коротка характеристика у розрізі тергромад)	<p>Територіальна громада знаходиться у межах Бузько-Дніпровської лесової рівнини, що включає пластово-денудаційну субгоризонтальну плоску рівнину на неогенових відкладах (94% площі громади), ускладненою річковою долиною Інгульця (6% площі громади). Річкова долина Інгульця включає три надзаплавні тераси і вузьку заплаву (шириною в середньому 100-400 м). У східній частині громади та високому пласкому плакорі зустрічаються западинні форми рельєфу: два округлі поди, подоподібне зниження, частіше степові блюдця, сумарною площею 1943,7 га (4% площі громади). Яружно-балковий рельєф розвинений у долині Інгульця, краще на лівому березі. Лівобережні балки довгі (понад 10 км), глибокі (глибиною до 30-50 м) із водотоками, що пересихають. Правобережні балки короткі (до 2-3 км), із пологими схилами. Найбільша балка громади – балка Ковальова.</p>

<p>Гіпсометрична карта (коротка характеристика у розрізі тергромади)</p>	<p>Середня висота у межах громади: 75,2 м. Максимальна висота: 96 м (сх. околиця с. Федорівка). Мінімальна висота: 10 м (уріз води р. Інгулець на півд. від смт Архангельське). Амплітуда висот: 86 м.</p>
<p>Карта схилів (коротка характеристика у розрізі тергромади)</p>	<p>Територія громади характеризується переважно пласким рельєфом: 89,0% площі громади - це пласкі поверхні, інші 11,0% - це схили. Найбільші площі зайняті дуже пологими схилами (1-3 °) - 9,3%; менше пологими (3-5°) - 1,2%, та слабкоспадистими (5-7°) схилами - 0,4%. Спадисті й сильноспадисті схили (крутизною понад 7°) приурочені до річкової долини Інгульця і яружно-балкової мережі.</p>

Високопільська територіальна громада

ФІЗИЧНА КАРТА

Легенда

Еолові форми рельєфу



Западинна морфоскульптура

- Под
- Подоподібне зниження
- Подолман
- Степове блюдце

Гіпсометрична карта

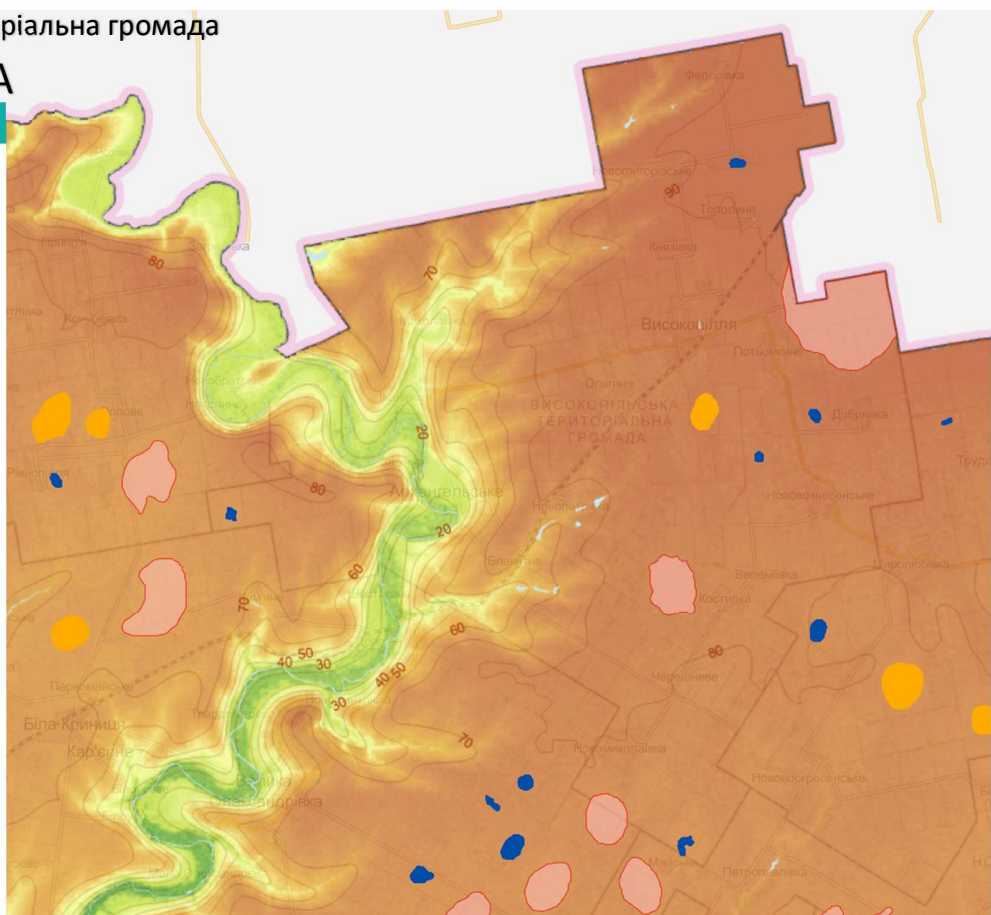
Ізогіпси

Абсолютна висота, м



Адміністративні межі

- Межі областей
- Межі районів
- Межі територіальних громад



КЛІМАТИЧНІ УМОВИ



Високопільська територіальна громада

Коротка характеристика кліматичних умов тергромади	Середньорічна температура: +9,6...9,7°C. Середня температура січня: -2,7...-3,1°C. Середня температура липня: +22,4...22,6°C. Середньорічна кількість опадів: 480 мм. Тергромада знаходиться у посушливій дуже теплій агрокліматичній зоні.
---	---

ҐРУНТИ ТА РОСЛИННІСТЬ

Високопільська територіальна громада

Коротка характеристика ґрунтового покриву тергромади	Ґрунтовий покрив територіальної громади представлений: чорноземами південними малогумусними (362,1 кв. км.; 73,11 % площі громади), лучно-чорноземними осолоділими ґрунтами (55,4 кв. км.; 11,19 % площі громади), чорноземами карбонатними на елювії карбонатних порід (18,8 кв. км.; 3,81 % площі громади), лучно-чорноземними ґрунтами (12,4 кв. км.; 2,49 % площі громади), лучними ґрунтами (10,5 кв. км.; 2,12 % площі громади), чорноземами на щільних глинах (9,2 кв. км.; 1,85 % площі громади), лучно-чорноземними глейовими солонцювато-осолоділими ґрунтами (6,8 кв. км.; 1,37 % площі громади), лучно-чорноземними глибоко-середньо- і сильносолонцюватими ґрунтами (6,1 кв. км.; 1,23 % площі громади), чорноземними глинисто-піщаними і супіщаними ґрунтами (5,1 кв. км.; 1,02% площі громади), дерновими розвиненими глинисто-піщаними ґрунтами (2,5 кв. км.; 0,5 % площі громади), дерновими малорозвиненими піщаними і глинисто-піщаними ґрунтами (2,2 кв. км.; 0,44 % площі громади), лучними глибоко-слабосолонцюватими ґрунтами (1,8 кв. км.; 0,37 % площі громади), глеє-осолоділими ґрунтами (0,5 кв. км.; 0,1 % площі громади), лучно-темнокаштановими глейоватими солонцювато-осолоділими ґрунтами (0,3 кв. км.; 0,06 % площі громади).
Коротка характеристика рослинного покриву тергромади	Рослинний покрив територіальної громади представлений: агрофітоценозами на місці різнотравно-типчаково-ковилових степів та остепнених луків степових подів

(400,1 кв.км.; 80,78 % площі громади); різнотравно-злаково остепненими слабозасоленими луками з переважанням костриці валіської, мітлиці виноградникової, тонконігу вузьколистого, пирію повзучого, костриці східної, морківника лучного, подорожника Корнута та ін. (24,77 кв.км.; 5 % площі громади); полезахисними лісосмугами з робінією псевдоакацієвою, дубом звичайним, ясенем пенсильванським, кленами ясенolistим і гостролистим та ін. (24,06 кв.км.; 4,86 % площі громади); байрачними дубовими та дубово-ясеновими заплавними широколистяними лісами з домішкою клена польового, в'яза листуватого та степових видів (жовта акація кущова, терен, залізняк бульбистий та ін.) (10,36 кв.км.; 2,09 % площі громади); типчачково-ковиловими сухими степами з переважанням ковили української та ковили Лесінга за участю стокосола прибережного, шавлії пониклої та ін. (8,34 кв.км.; 1,68 % площі громади).

Високопільська територіальна громада

ҐРУНТОВИЙ ПОКРИВ

Легенда

Легенда Ґрунтового покриву

Чорноземи звичайні переважно на лесових породах:

- Чорноземи звичайні малогумусні
- Чорноземи звичайні малогумусні неглибокі

Чорноземи південні на лесах:

- Чорноземи південні малогумусні

Чорноземи на щільних глинах:

- Чорноземи на щільних глинах

Чорноземи переважно щелебюваті на елювії щільних карбонатних і окарбончатених порід:

- Чорноземи карбонатні на елювії карбонатних порід

Чорноземні глинисто-піщані і супіщані ґрунти:

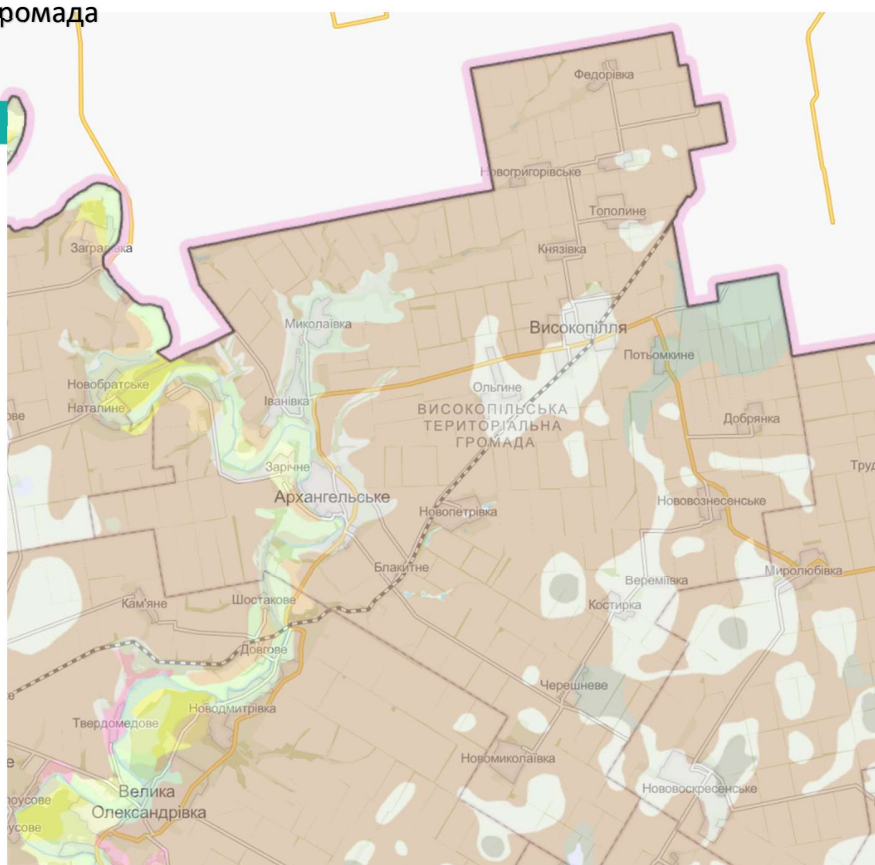
- Чорноземні глинисто-піщані і супіщані ґрунти

Чорноземи залишково-солонцюваті і осолоділі переважно на лесових породах:

- Чорноземи південні залишково-глибоко-солонцюваті
- Чорноземи осолоділі

Лучно-чорноземні ґрунти на лесовидних породах:

- Лучно-чорноземні ґрунти
- Лучно-чорноземні карбонатні ґрунти
- Лучно-чорноземні глибоко-солонцюваті ґрунти
- Лучно-чорноземні глибоко-середньо- і сильносолонцюваті ґрунти



ЛАНДШАФТИ



Високопільська територіальна громада

Коротка характеристика ландшафтної структури тергромади

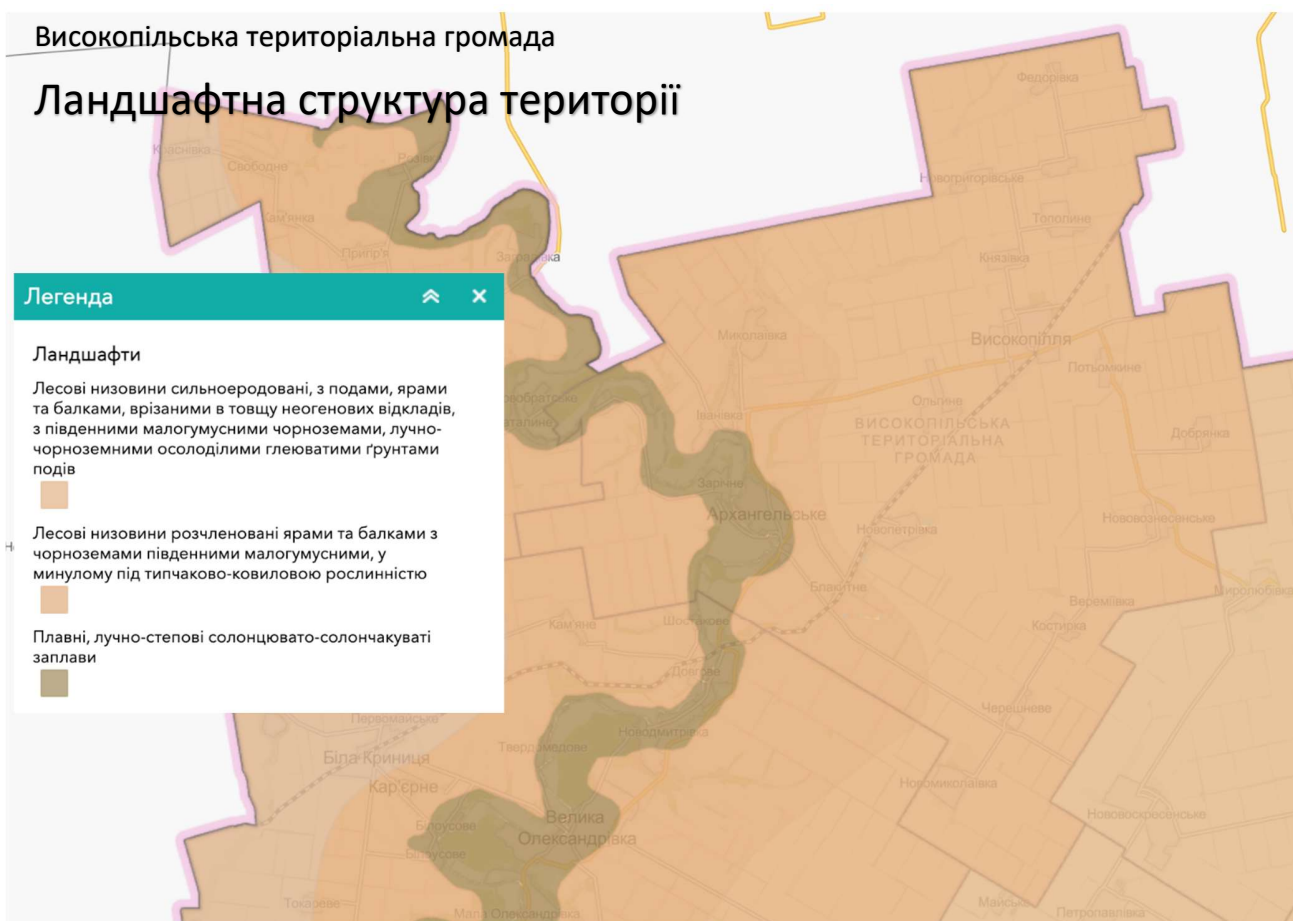
Ландшафтна структура території громади представлена: лесовими низовинами сильноеродованими, з подами, ярами та балками, врізаними в товщу неогенових відкладів, з південними малогумусними чорноземами, лучно-чорноземними осолоділими глеюватими ґрунтами подів (354,56 кв. км.; 71,58 % площі громади), лесовими низовинами розчленованими ярами та балками з чорноземами південними малогумусними, у минулому під типчаково-ковиловою рослинністю (110,39 кв. км.; 22,29 % площі громади), плавними, лучно-степовими солонцюватого солончакуватими заплавами (28,64 кв. км.; 5,78 % площі громади).

Воєнні ландшафти сучасності в тергромаді

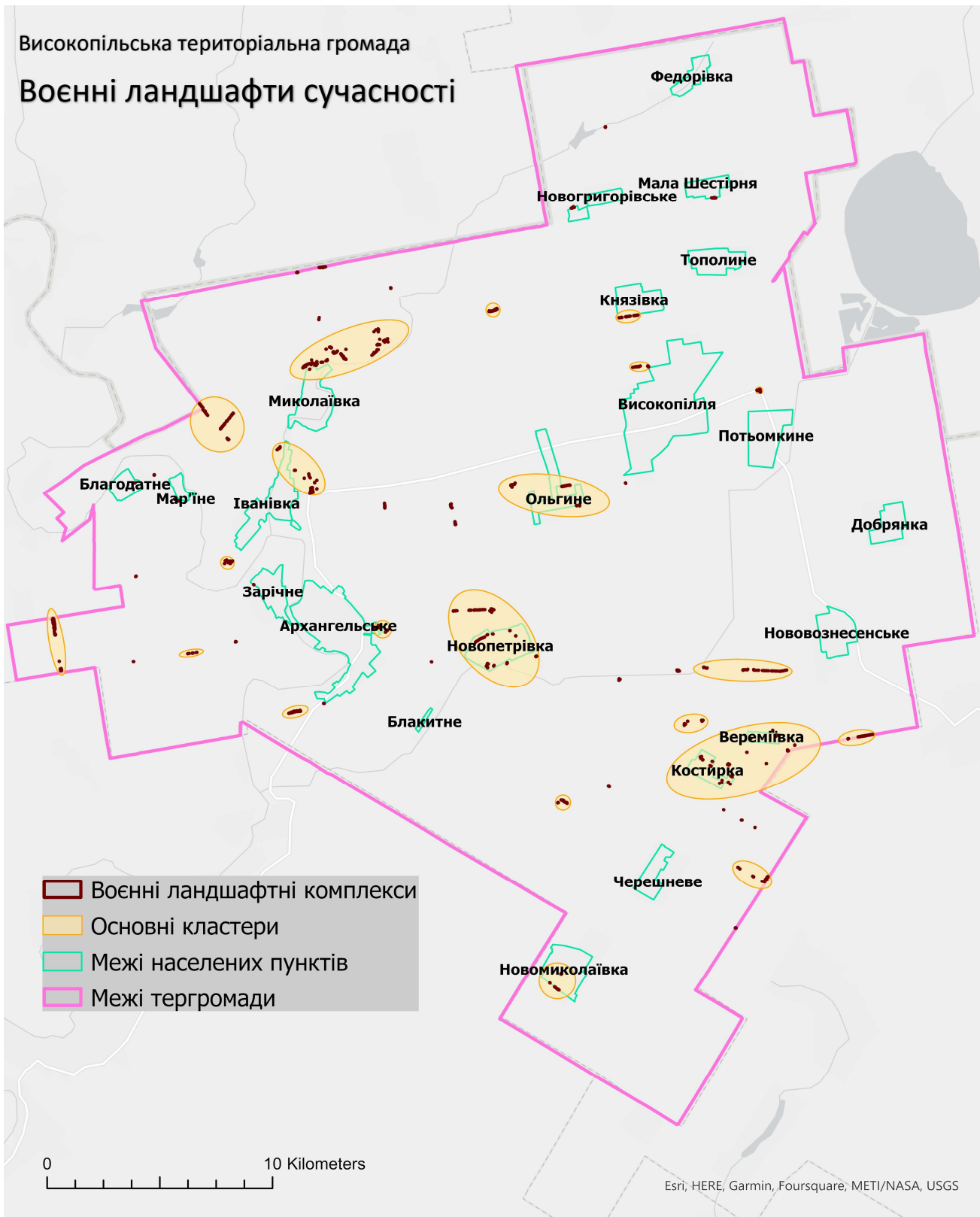
Воєнні ландшафти Високопільської територіальної громади представлені локальними ландшафтними комплексами опорних воєнних пунктів (мережа траншей, окопів і бліндажів) та ландшафтними комплексами капонірів (поодинокі окопи для воєнної техніки).
На території громади наявні 359 ландшафтних комплексів загальною площею 7,58 гектара та протяжністю в 12,16 км, з яких: 245 ландшафтних комплексів опорних воєнних пунктів займають площу 6,75 гектарів та мають протяжність в 12,16 км, 114 ландшафтних комплексів капонірів відповідно становлять 0,83 гектара площі територіальної громади.
У громаді чітко локалізується 21 кластер воєнних ландшафтних комплексів, які рівномірно розташовані по всій її території, за винятком північної та північно-східної частин, де переважно зустрічаються віддалені поодинокі ландшафтні комплекси опорних воєнних пунктів і капонірів.
Найбільші місця локалізації воєнних ландшафтних комплексів на території громади переважно розташовані в межах та неподалік населених пунктів, що свідчить про їх формування з метою оборони даних поселень. Найбільший кластер розташований північніше від населеного пункту Миколаївка та складається із мережі 61 воєнного ландшафтного комплексу, до яких входить 34 ландшафтні

комплекси опорних воєнних пунктів та 27 ландшафтних комплексів капонірів.

Також виділяються наступні місця локалізації: в межах та на північний-захід від населеного пункту Новопетрівка 38 воєнних ландшафтних комплексів, до яких входить 33 ландшафтні комплекси опорних воєнних пунктів та 5 ландшафтних комплексів капонірів; в межах населених пунктів Костирка та Вереміївка 29 воєнних ландшафтних комплексів, до яких входить 19 ландшафтних комплексів опорних воєнних пунктів та 10 ландшафтних комплексів капонірів.



Високопільська територіальна громада
Воєнні ландшафти сучасності



ЕКОЛОГІЧНИЙ СТАН: 2021 РІК



Високопільська територіальна громада

Коротка характеристика об'єктів природно-заповідного фонду

Мережа об'єктів природно-заповідного фонду місцевого значення на території громади представлена заповідним урочищем "Архангельський ліс" (30 га; 0,06 % площі громади).

Коротка характеристика екомережі

Загальна площа екомережі тергромади становить 69,23 кв. км. (13,99 % від загальної площі території громади). Екологічна мережа в межах територіальної громади представлена наступними типами наземного покриття: лучно-степовими територіями (33,06 кв. км.; 47,75 % площі екомережі); лісовими територіями (10,34 кв. км.; 14,94 % площі екомережі), території охоплені полежахисними лісосмугами займають (24,06 кв. км.; 34,75 % площі екомережі); піщаними територіями (0,09 кв. км.; 0,13 % площі екомережі); внутрішні води (1,68 кв. км.; 2,43 % площі екомережі).

Екологічна мережа в межах територіальної громади представлена наступними типами рослинного покриття: різнотравно-злаково остепненими слабозасоленими луками з переважанням костриці валіської, мітлиці виноградникової, тонконігу вузьколистого, пирію повзучого, костриці східної, морквічника лучного, подорожника Корнута та ін. (24,77 кв. км.; 35,78 % площі екомережі); полежахисними лісосмугами з робінією псевдоакацією, дубом звичайним, ясенем пенсильванським, кленами ясенolistим і гостролистим та ін. (24,06 кв. км.; 34,75 % площі екомережі); байрачними дубовими та дубово-ясеневими заплавами широколистяними лісами з домішкою клена польового, в'яза листуватого та степових видів (жовта акація кущова, терен, залізник бульбистий та ін.) (10,36 кв. км.; 14,96 % площі екомережі); типчакково-ковилевими сухими степами з переважанням ковили української та ковили Лесінга за участю стоколоса прибережного, шавлії пониклої та ін. (8,34 кв. км.; 12,05 % площі екомережі).

Ландшафтна структура екологічної мережі тергромади представлена: лесовими низовинами

сильноеродованими, з подами, ярами та балками, врізаними в товщу неогенових відкладів, з південними малогумусними чорноземами, лучно-чорноземними осолоділими глеюватими ґрунтами подів (34,91 кв. км.; 50,43 % площі громади), лесовими низовинами розчленованими ярами та балками з чорноземами південними малогумусними, у минулому під типчаково-ковиловою рослинністю (19,84 кв. км.; 28,66 % площі громади), плавними, лучно-степовими солонцювато-солончакуватими заплавами (12,78 кв. км.; 18,46 % площі громади)

Коротка характеристика сайтів (об'єктів) Смарагдової мережі тергромади

Смарагдова мережа на території громади представлена наступними сайтами (об'єктами): "Долина середнього Інгульця" (2398,4 га; 4,85 % площі громади).

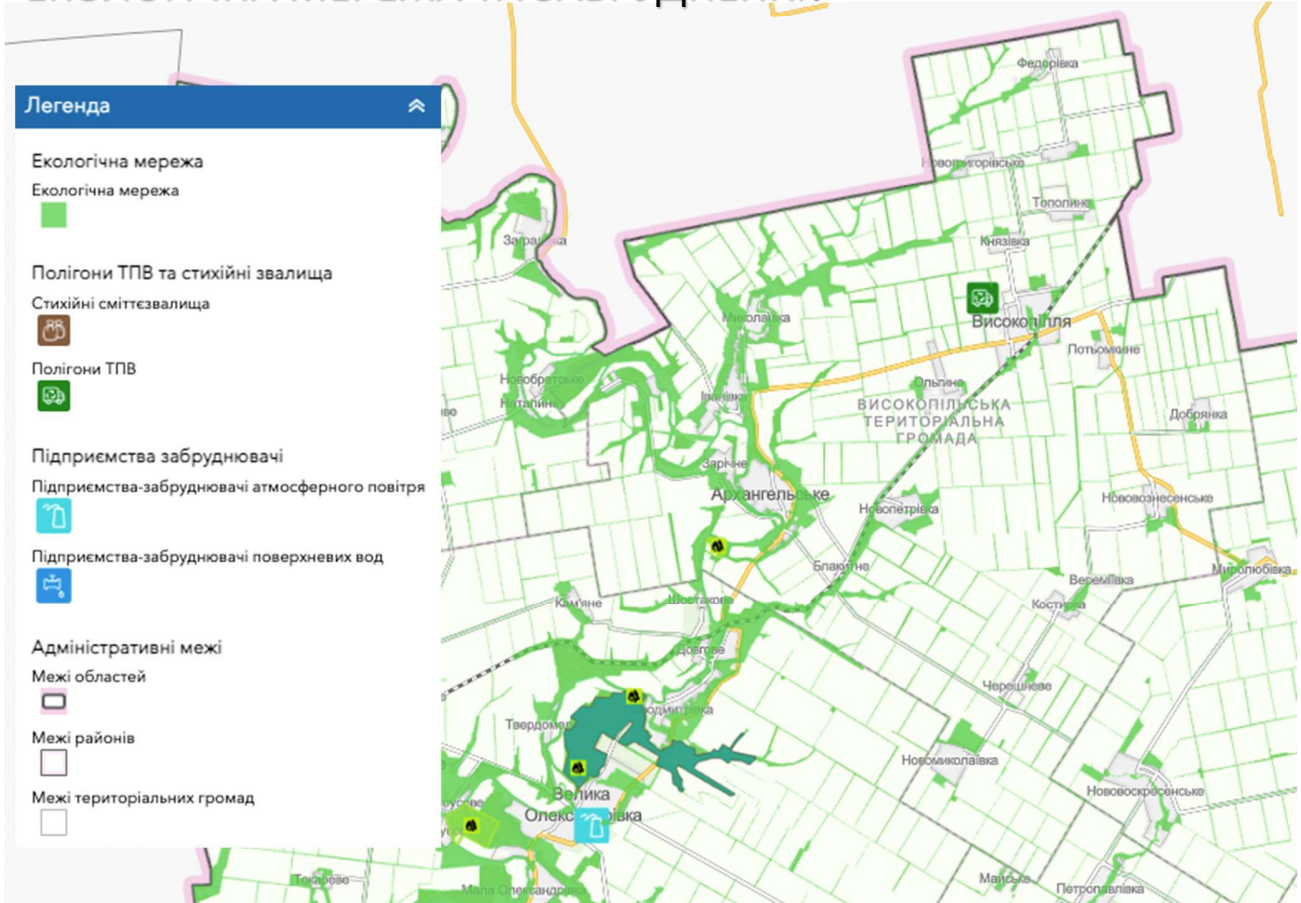
Коротка характеристика екологічного стану, лісових та земельних ресурсів

За період з 2000 по 2020 роки втрата лісових насаджень в громаді склала 6,2 га. В межах громади відомий один полігон ТПВ. У територіальній громаді переважають сильно еродовані ґрунти (57% площі громади).

Оцінка стану забруднення навколишнього середовища у межах територіальної громади

Відсутня інформація про підприємства забруднювачі у територіальній громаді

ЕКОЛОГІЧНА МЕРЕЖА ТА ЗАБРУДНЕННЯ



ДЕМОГРАФІЯ ДОВОЄННОГО ЧАСУ



Високопільська територіальна громада

Коротка характеристика демографічного потенціалу

Чисельність населення Високопільської територіальної громади на 1 січня 2022 року складала 10767 осіб, які проживали в 22 населених пунктах (з яких в 1-му вже не було постійного населення, але село не було знято з обліку). Для Високопільської громади характерною була висока концентрація населення в кількох населених пунктах. Так, більше половини (57,08%) населення громади було сконцентровано в перших трьох за людністю поселеннях, а понад 2/3 (68,14%) населення - в перших п'яти поселеннях (сmt. Високопілля та Архангельське, села Новопетрівка, Іванівка та Новомиколаївка). В цілому, населення територіальної громади складало понад 11% населення Бериславського району та трохи більше 1% населення Херсонської області на відповідний період.

Щільність населення складала на початок 2022 року майже 22 особи на км², щільність населених пунктів (з постійним населенням) складала 4,9 на 100 км². Середня відстань між населеними пунктами – 4,85 км, середня людність населеного пункту складала 512 осіб.

Чисельність населення громади на 1 січня 2021 року становила 11002 осіб, що на 2328 осіб менше ніж у 2001 році. Відносна зміна чисельності населення склала 17,46%, і це дає підставу включити громаду до територій із сильним скороченням населення. Відносний демографічний потенціал громади зменшився на 8,81%, що характеризується як сильне падіння демографічного потенціалу громади в населенні Херсонської області. Частка осіб старше працездатного віку складає 22,01%, що відносить громаду до групи територіальних одиниць з низькою часткою осіб пенсійного віку відносно середньообласного параметру. Навантаження цієї віковою групою на осіб працездатного віку сягає 359 осіб на 1000 осіб працездатного віку, що є відносно низьким. Частка молодшої групи складає 21% населення, що дає підставу включити громаду до групи територіальних одиниць з високим показником. Діти формують високе демографічне навантаження на рівні 335 на 1000 осіб працездатного віку. Загальне демографічне навантаження є вищим за середнє по Херсонській області і складає 694 осіб на 1000 осіб працездатного віку.

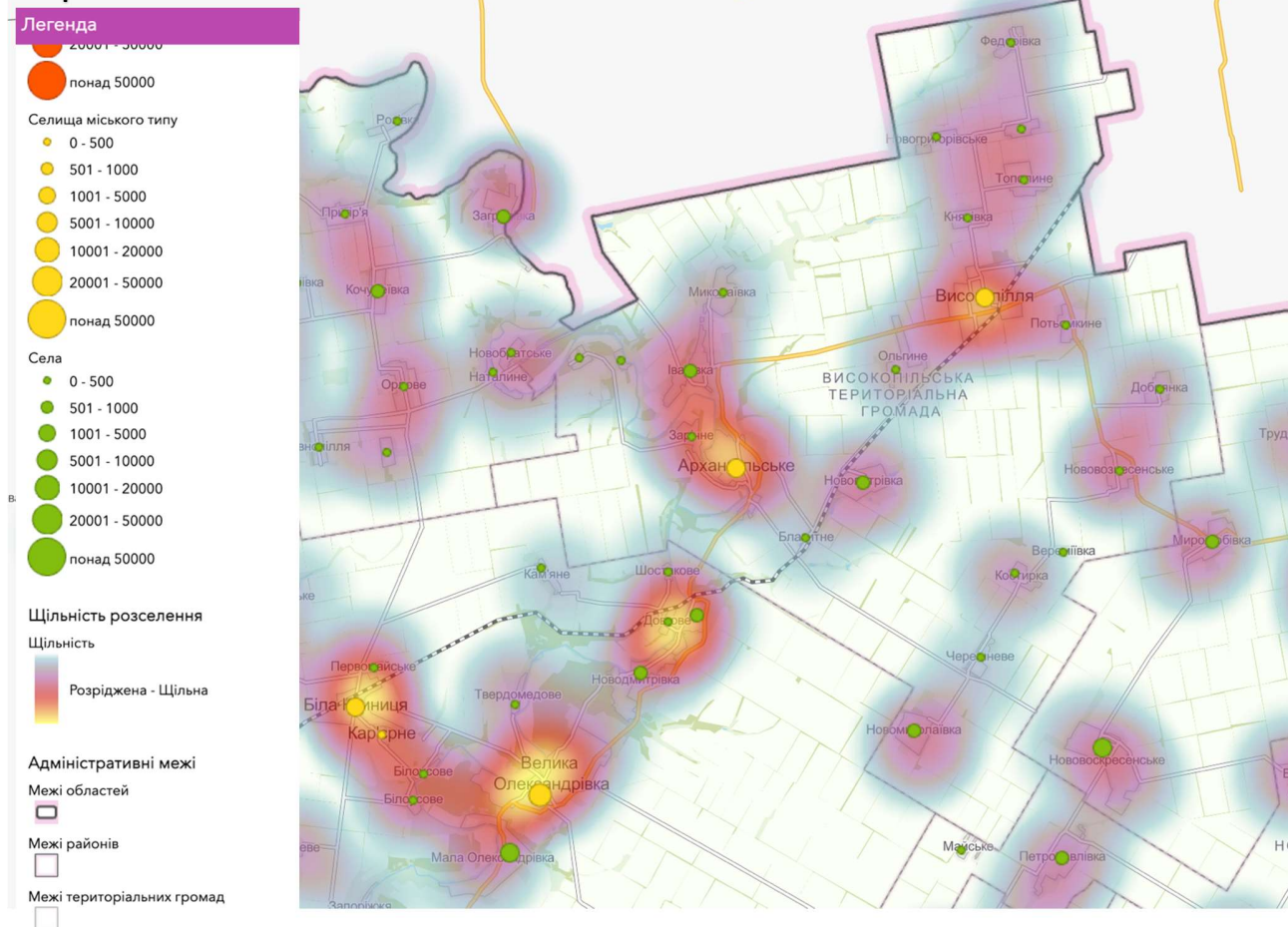
В межах тергромади знаходиться 2 етнічні громади, а саме: німців та ромів (с-ще Високопілля). На території громади є

Етнічна структура та національні артефакти в тергромаді

об'єкт матеріальної спадщини німецької культури, а саме архітектурна пам'ятка в с-щі Високопілля.

Високопільська територіальна громада

ЩІЛЬНІСТЬ НАСЕЛЕННЯ



ВПЛИВ ВІЙНИ НА ДЕМОГРАФІЧНИЙ ПОТЕНЦІАЛ



Високопільська територіальна громада

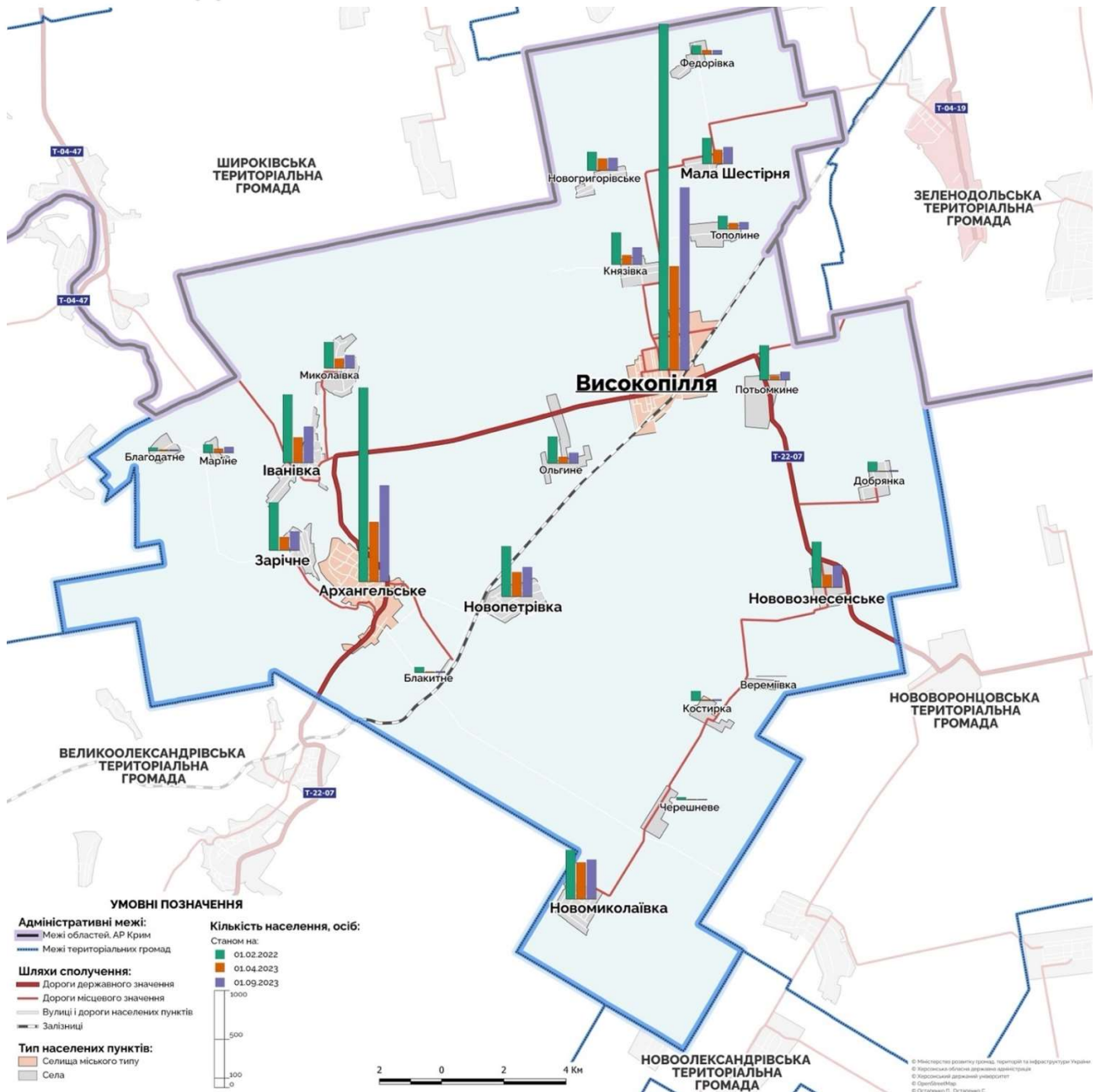
Вплив війни на демографічний потенціал тергромади

Повномасштабне вторгнення та інтенсивність бойових дій на території Високопільської громади викликали катастрофічне скорочення населення. Високопільщина стала одним з головних напрямів, за яким відбувалося звільнення Правобережної частини Херсонської області. Тому, демографічні та матеріальні втрати в цій громаді надзвичайно високі. Так, загальне зменшення населення склало майже 66% на 1 квітня 2023 року. Одним із результатів стало збільшення концентрації населення в найбільш чисельних населених пунктах, не дивлячись на абсолютне скорочення людності у всіх населених пунктах. Так, частка населення громади, яка мешкає в перших трьох за людністю поселеннях зросла з 57,08 до 60,05%; а частка населення, яка мешкає в перших п'яти населених пунктах – з 68,14 до 72,95%.

Варто також зауважити, що населення тергромади поступово повертається до її населених пунктів. Так, з першого квітня 2023 по 1 вересня 2023 року населення тергромади збільшилося на 1895 осіб або на 17,6% населення станом на початок 2022 року і складає 5646 осіб. Як і для більшості звільнених громад, зальною негативною рисою залишається деформовані вікова і статева структури населення. Так, майже 2/3 населення громади складають жінки. Частка пенсіонерів вже майже третина населення (31,2% населення станом на 1 вересня 2023 року). В 6 населених пунктах з 21 відсутні діти у віці 0-2 роки, що в сукупності з вище наведеними демографічними показниками демонструє кризову тенденції і низьку спроможність до відновлення чисельності населення.

На 1 вересня 2023 року щільність населення складає 11 осіб на км², щільність населених пунктів (з постійним населенням) складала 4,2 на 100 км². Середня відстань між населеними пунктами – 4,85 км, середня людність населеного пункту складала 268 осіб.

Високопільська територіальна громада
**ЗМІНА ДЕМОГРАФІЧНОЇ
 СТРУКТУРИ НАСЕЛЕННЯ:
 2022-2023 рр.**



СОЦІАЛЬНА СФЕРА: 2021 РІК



Високопільська територіальна громада

Коротка характеристика закладів освіти

Мережа закладів освіти представлена 10 ДНЗ, 9 ЗЗСО (у т.ч. 2 опорні школи (570 і 430 учнів) та 7 філій (від 70 до 15 учнів)). П'ять ЗЗСО I-III рівня акредитації, дві - I-II рівня акредитації і дві I рівня акредитації. У ЗЗСО навчається 1308 учнів та працювало 180 педагогів. Середня наповненість класів у громаді - 9,2 учнів на клас (низький рівень наповнюваності) і змінюється від 14,6 до 6,2 за окремими закладами. Навантаження на одного вчителя у громаді складає 5,9 учнів і змінюється від 9,7 до 3,9 учнів на одного вчителя.

Медична сфера

Медична сфера територіальної громади складається із 1 закладу спеціалізованої медичної допомоги, 5 закладів первинної медичної допомоги, в тому числі 6 закладів ПМД зареєстровано в системі ehealth. Послуги первинної медичної допомоги надають 7 лікарів, із якими укладено 8864 декларацій, що становить 79,41 % від загальної кількості населення територіальної громади

Коротка характеристика сфери соцзахисту

У громаді 5 установ та закладів соціального захисту. Робота із соціального захисту реалізується у громаді через спеціальний структурний підрозділ Виконавчого комітету, Територіальний центр соціального обслуговування, Центр соціальних служб для сім'ї, дітей та молоді, Службу у справах дітей, Центр зайнятості. Одним із завдань розвитку громади є розширення мережі закладів соціального захисту, та підключення партнерів приватних комерційних та громадських організацій до системи соціального обслуговування населення.

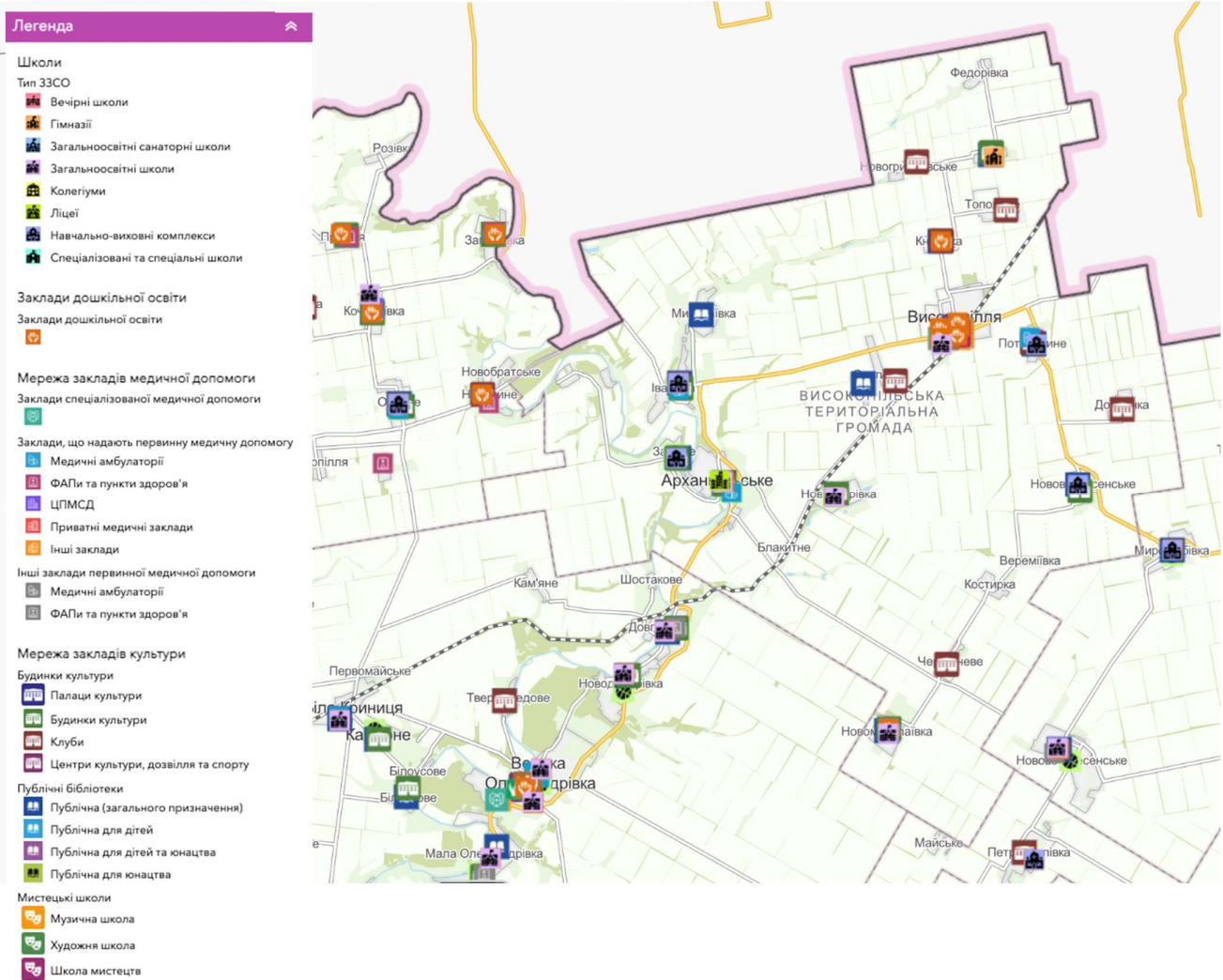
Коротка характеристика сфери культури

Територіальна громада характеризується вкрай низьким навантаженням користувачів на заклади культури. У громаді 16 клубних закладів, 14 публічних бібліотек, 1 музей та 1 мистецька школа. Це обмежує перспективу комерціалізації частини послуг, які надають у сфері культури та, відповідно, підвищує навантаження на місцевий бюджет. Є необхідність оптимізувати мережу закладів культури у громаді.

Коротка характеристика спортивної сфери

Спортивна інфраструктура громади за своєю структурою дуже спрощена. Її складають 45 об'єктів - 8 футбольних полів, 12 спортивні зали та 25 спортивних майданчиків.

Високопільська територіальна громада СОЦІАЛЬНА СФЕРА



ІНФРАСТРУКТУРА БЕЗПЕКИ ЖИТТЄДІЯЛЬНОСТІ: 2021 РІК



Високопільська територіальна громада

Коротка характеристика пожежної безпеки в тергромаді

В межах територіальної громади знаходиться дві пожежно-рятувальні частини, одна державна - розміщена в центрі територіальної громади, та одна місцева, розміщена в одному із населених пунктів тергромади. Загалом 19 із 22 населених пунктів тергромади знаходяться в межах 20 хвилинної доступності до пожежно-рятувальних частин (ПРЧ), лише 6,3% населення тергромади проживає поза зоною доступності 20 хвилин до ПРЧ.

Загальний рівень техногенної безпеки тергромади

Високий рівень організації реагування на надзвичайні ситуації при дуже низькому потенціалі виникнення техногенної небезпеки в тергромаді

Коротка характеристика техногенної безпеки в тергромаді

В межах територіальної громади розміщено три підрозділи реагування на надзвичайні ситуації, в тому числі дві державні пожежно-рятувальні частини.

ГОСПОДАРСЬКИЙ РОЗВИТОК У МИРНИЙ ЧАС



Високопільська територіальна громада

Короткий опис поточного стану затвердження документів із місцевого розвитку в тергромадах	Громада утворена 2020 р. Основна планувальна документація потребує розробки.
Коротка характеристика промислового розвитку територіальних громад	На території громади розташовані виробничі та обслуговуючі об'єкти ПАТ "Арселорміттал Берислав" – одного з провідних підприємств України з виробництва вапняку для будівельної галузі та металургійного виробництва, що працює на основі Архангельського родовища вапняків
Коротка характеристика енергетичного комплексу тергромад	В межах територіальної громади розміщено три сонячні електростанції (СЕС Високопільська 1,2 черга та СЕС ФГ Промінь) загальною потужністю 5,61 МВт
Коротка характеристика агропромислового комплексу	В межах територіальної громади зареєстровано 76 підприємств агропромислового комплексу, із яких 21 – аграрне підприємство, 55 фермерських господарств. Переважна спеціалізація рослинництва сільськогосподарських підприємств вирощування: гороху, ячменю озимого, пшениці озимої, рапсу озимого, соняшнику. Спеціалізація тваринництва – птахівництво.
Агрохолдинги, що мають свої підприємства в межах тергромади	Відсутні
Переважаюча спеціалізація в рослинництві	Горох, ячмінь озимий, пшениця озима, рапс озимий, соняшник
Переважаюча спеціалізація в тваринництві	Кури
Коротка характеристика інвестиційно-привабливих територій	В межах територіальної громади знаходиться 2 інвестиційно-привабливі території типу Brownfield для потенційного розміщення об'єктів сільського господарства. Загальна площа ділянок – 77,6 га

КУЛЬТУРНА СПАДЩИНА І ТУРИСТИЧНА ДІЯЛЬНІСТЬ МИРНОГО ЧАСУ



ГІС-портал
Херсонської
області



Високопільська територіальна громада

Загальна к-сть об'єктів культурної спадщини 37

К-сть військових поховань 16

Кургани 17

К-сть історичних об'єктів 2

К-сть об'єктів архітектури 2

Коротка характеристика культурної спадщини в територіальній громаді

В межах територіальної громади розміщено 37 об'єктів культурної спадщини. Із них 17 курганів, 16 військових поховань, 2 історичні об'єкти, 2 об'єкти архітектури. Найбільш цікаві з яких, пам'ятники І.В. Мічурину і Т.Г. Шевченку та курганні групи і поля, датовані III тис. до н.е.- II тис.н.е



ТРАНСПОРТНА ІНФРАСТРУКТУРА: 2021 РІК



Високопільська територіальна громада

Коротка характеристика мережі автомобільних доріг

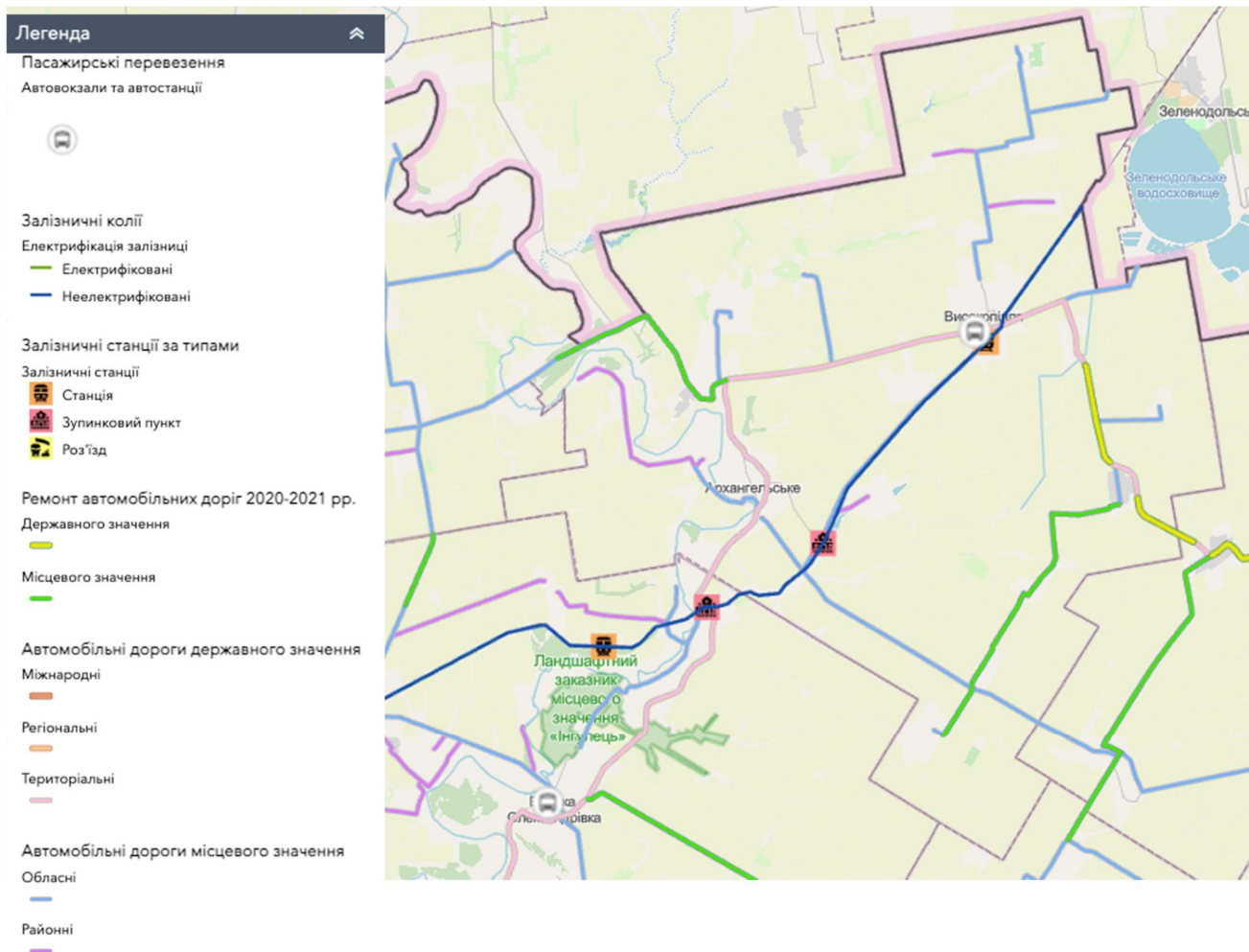
Загальна протяжність автомобільних доріг державного та місцевого значення в територіальній громаді становить близько 198 км, щільність – 0,4 км/кв. км (високий показник по області). Найбільшу протяжність в межах тергромади мають дороги обласні (63,7%) та територіальні (25,6%). Протягом 2020-2021 рр. в тергромаді відремонтовано 44,64 км доріг державного та місцевого значення, що становить 22,6% від їх загальної протяжності в тергромаді

Коротка характеристика доступності автобусних пасажирських перевезень у тергромаді

На початку 2022 року 9 із 22 (41%) населених пунктів тергромади мали регулярне автобусне сполучення (в тому числі центр тергромади), що становить 74 % населення тергромади. Територією тергромади проходить 2 внутрішньообласні автобусні маршрути, 2 транзитні з Херсону. Також територією тергромади проходить 3 міжобласні транзитні маршрути.

Високопільська територіальна громада

ТРАНСПОРТНА МЕРЕЖА



МІСТОБУДІВНЕ ОСВОЄННЯ ТЕРИТОРІЇ: 2021 РІК



Високопільська територіальна громада

<p>Поточний стан затвердження містобудівної документації (МБД) у тергромадах</p>	<p>До складу Високопільської селищної тергромади входить 22 населені пункти. Один н.п. має генеральний план, затверджений після 2011 р. Матеріали генеральних планів н.п. тергромади у публічному доступі відсутні. Генеральний план с. Високопілья оновлено у 2017р. План зонування с. Високопілья створений у 2017 р. Дані про затвердження плану зонування відсутні.</p>
<p>Оцінка затвердженої МБД в тергромадах</p>	<p>1 населений пункт тергромади має МБД, затверджену після 2011 р. 1 з 21 н.п. має матеріали генеральних планів (основні креслення) відсутні у публічному доступі. Основне креслення генерального плану с. Високопілья відсутні в публічному доступі.</p>
<p>Коротка характеристика житлового фонду</p>	<p>Загальна розрахункова площа житлових приміщень в тергромаді становить 279,2 тис. кв.м., загальна забезпеченість житлом в тергромаді становить 25,4 кв.м/особу. Розрахункова кількість квартир/житлових садиб становить 4701 одиниця, забезпеченість квартир/житлових садиб на 1 особу в тергромаді становить 0,43. Загалом, тергромада має середній рівень забезпеченості житлом населення.</p>
<p>Коротка характеристика містобудівного освоєння</p>	<p>Розселенська мережа територіальної громади складається із 8 сіл, в яких проживає 4558 тис. осіб, в тому числі одне село має чисельність населення менше 50 осіб. Загальна площа забудованих територій в межах тергромади – 12,16 кв. км, площа населених пунктів – 11,993 кв. км. Загалом тергромада має середній рівень містобудівного освоєння території, а потенціал містобудівного освоєння території тергромади можна охарактеризувати як середній.</p>

НАСЛІДКИ ВІЙНИ І ПОВОЄННА СТРАТЕГІЯ РОЗВИТКУ



Високопільська територіальна громада

Період тимчасової окупації військами	Високопільська селищна територіальна громада знаходилася під окупацією з 10 березня по 4 жовтня 2022 року.
Наслідки військового вторгнення рф	<p>Через територію громади проходила лінія зіткнення із військами агресора, тому і територія, і населення громади зазнали суттєвих втрат - масштабні руйнування житла та інфраструктури, людські жертви, масові переміщення і скорочення населення, спотворення вікової структури населення.</p> <p>Масштаби пошкоджень від війни в межах Високопільської громади надзвичайні – в громаді загалом зафіксовано майже 2000 пошкоджених об'єктів. Це 12,5% від загальної кількості зареєстрованих пошкоджень на деокупованих територіях. Через територію громади проходить залізниця, яка була об'єктом підвищеної уваги з боку окупантів.</p> <p>Загалом в межах громади пошкоджено 1951 об'єкт у 19 населених пунктах. Руйнування зафіксовані майже у всіх населених пунктах, крім сіл Блакитне, Вереміївка (було знелюднене до війни), Костирка. Пошкоджено 1786 особистих домогосподарств, 35 багатоквартирних будинків та 130 об'єктів комунальної, соціальної, транспортної і виробничої інфраструктури. В тому числі - заклади охорони здоров'я, освітньої мережі, адміністративні будівлі, будинки культури і бібліотеки, автостанція тощо. Зокрема пошкоджено 16 об'єктів надання первинної та вторинної медичної допомоги, 16 закладів освіти, 32 заклади сектору культур та туризму, 11 адміністративних об'єктів.</p> <p>Переважає частина пошкоджень - 92,1%, - відбулися внаслідок влучання боєприпасів, 3,7% - внаслідок влучання ракет, 4,2% - внаслідок інших дій російських військ, в тому числі дій диверсійних груп. Біла Криниця найбільше з усіх населених пунктів зазнала наслідків цілеспрямованих ракетних обстрілів – 75% влучання ракет від загального їх обсягу. Серед стратегічно важливих об'єктів пошкоджено залізничний вокзал.</p> <p>Найбільше постраждали такі населені пункти громади як Архангельське, Князівка та Іванівка - тут зосереджено 50%</p>

пошкоджених об'єктів. Також близько 200 пошкоджень зафіксовано у Високопіллі (201) і Зарічному (185).

Архангельське, через яке проходило одна з ліній наступу окупантів, зазнало численних уражень не тільки житлових будинків, але і об'єктів комунальної, соціальної інфраструктури та промислового сектору. Зокрема, зруйновані майже всі виробничі та обслуговуючі об'єкти ПАТ "Арселорміттал Берислав" - одного з провідних підприємств України з виробництва вапняку для будівельної галузі та металургійного виробництва. ПАТ "АрселорМіттал Берислав", що працював на основі Архангельського родовища вапняків. Було пошкоджено адміністративно побутовий комплекс, гараж, трансформаторні підстанції, складські приміщення. Також постраждали Архангельська селищна бібліотека, будинок культури, Архангельський професійний аграрний ліцей, ясла-садок, школа, Архангельська лікарська амбулаторія загальної практики сімейної медицини.

Князівка, невелике село, в якому до війни проживало близько 350 осіб, зазнало пошкоджень 340 об'єктів. Окрім майже повного зниження чи пошкодження житлового фонду села, у ньому також зруйновано бібліотеку, дитячий садок, фельдшерсько-акушерський пункт.

У адміністративному центрі громади Високопіллі окрім руйнувань житлових будинків, в тому числі багатоквартирних, пошкоджено чи повністю зруйновано 18 об'єктів сфери охорони здоров'я, зокрема Високопільський центр культури і дозвілля, Високопільська мистецька школа, центральна бібліотека, Високопільський краєзнавчий музей, дитячий садок, школа та Високопільська спеціалізована школа-інтернат II-III ступенів "Обдарованість". Також зазнали уражень такі важливі для розвитку і безпеки громади об'єкти як Центр зайнятості, пожежна частина, Високопільське відділення поліції, автостанція.

Найвища концентрація пошкоджень (в середньому по населених пунктах, що зазнали руйнувань вона становить 16 об'єктів на 100 осіб наявного населення станом на 01.09.23 р.), більше 50 на 100 осіб, - у селах Князівка, Потьомкине, Ольгине, Зарічне, Іванівка, Новопетрівка, Тополине.

Наслідки війни на демографічну ситуацію в громаді також жахливі. 18 з 22 населених пунктів громади станом на 01.04.2023 р. мали менше 50% від довоєнної чисельності населення, в тому числі у 11-ти – частка населення становила 30% і менше. Деформація вікової структури також суттєва – в середньому по громаді частка дітей та підлітків становить 15,8%, працездатного населення – 53%, людей старше працездатного віку – 31%. Все це є ознаками не просто прямих

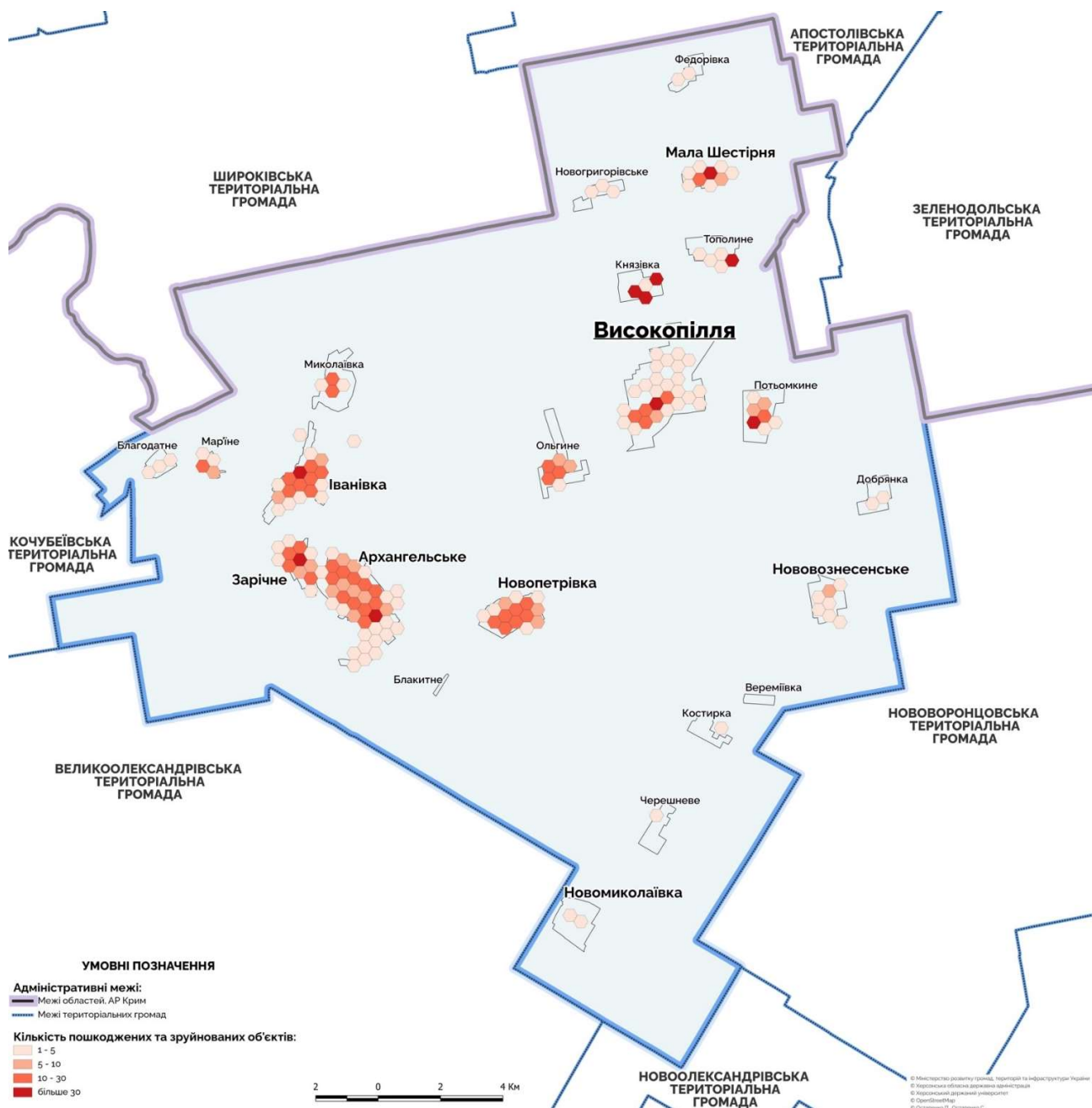
втрат людського капіталу, але і свідчить про ті демографічні втрати від воєнних дій, які поки що важко повною мірою оцінити. Це може становити загрозу в першу чергу для повоєнної відбудови і відновлення.

Разом з тим, у демографічній ситуації Високопільської громади, незважаючи на масштабні руйнування і складну безпекову обстановку, останні півроку спостерігаються позитивні тенденції. Якщо у квітні 2023 року населення громади складало лише 34% від довоєнної кількості населення, то у вересні 2023 року – вже 51%. У 12-ти населених пунктах демографічний приріст з квітня по вересень 2023 року склав від 10 до 25%. При цьому більше 20% - у таких населених пунктах як Князівка, Високопілля, Нововознесенське і Мар'їне. Це означає, що наявність чи відсутність пошкоджень внаслідок бойових дій суттєво не впливають на динаміку повернення/не повернення людей і загальні демографічні втрати.

Варто також зазначити, що населені пункти, які не зазнали руйнувань внаслідок влучання боєприпасів, ракет чи інших дій російських військ, або зазнали незначною мірою, демонструють гірші демографічні тенденції. Такі населені пункти, як Блакитне, Добрянка, Новомиколаївка, Новогригорівське, Благодатне, Костирка, Черешневе, Федорівка (в усіх 8-ми разом сумарно зафіксовано 23 пошкоджених об'єкти), показали найнижчий (менше 7%) або взагалі нульовий приріст населення з квітня по вересень 2023 року.

Це переважно малі села з кількістю населення менше 200 осіб (за винятком Новомиколаївки). Така ситуація є загрозовою з точки зору нарощування подальших диспропорцій у людності окремих населених пунктів в громаді, збезлюднення найменших населених пунктів та складнощів у відновленні/створенні нової мережі соціальних та інфраструктурних послуг.

Високопільська територіальна громада
**РУЙНУВАННЯ ОБ'ЄКТІВ
 ЦИВІЛЬНОЇ ІНФРАСТРУКТУРИ:
 2022-2023 роки**



Повоєнне відновлення

Одразу після деокупації територіальної громади було розпочато відновлення критичної інфраструктури: електромережі, дороги, залізничне сполучення, газопостачання, водогони, мобільний та інтернет-зв'язок.

З липня 2023 року у Високопільській (а також у сусідній Кочубеївській) громаді розпочався проєкт відновлення на рівні громада-громаді або регіон-регіону «Пліч-о-пліч» – це. Відбудовою сіл Високопільської громади опікуються Хмельницька, Черкаська, Дніпропетровська, Тернопільська та Чернівецька області. Розпочалася відбудова населених пунктів Архангельське, Іванівка та Новопетрівка.

У черзі невідкладних заходів, окрім відбудови і ремонту житлового сектору, можна відзначити відбудову закладів охорони здоров'я, відновлення і відбудову мережі освітніх закладів. Зокрема, з-поміж таких заходів:

- створення і організація роботи Центру надання культурних послуг Високопільської громади; капітальний ремонт і реконструкція з метою створення безбар'єрного простору громади для доступу маломобільних груп населення комунального закладу «Високопільський центр культури і дозвілля»;
- капітальний ремонт КЗ «Високопільський центр надання соціальних послуг»;
- реконструкція КЗ «Високопільський ОЗЗСО» з будівництвом укриття на території навчального закладу;
- реконструкція КЗ «Архангельський ОЗЗСО» з облаштуванням укриття на території навчального закладу;
- реконструкція КЗ «Високопільський ясла-садок «Барвінок» з будівництвом укриття на території закладу;
- створення ліцею на базі КЗ «Високопільський ОЗЗСО»
- створення позашкільного відділу на базі КЗ «Високопільський ОЗЗСО» шляхом приєднання КЗ «Високопільський ЦДЮТ»;
- реконструкція Високопільської лікарської амбулаторії;
- будівництво Архангельської лікарської амбулаторії;
- будівництво Іванівської лікарської амбулаторії.

З-поміж необхідних заходів – будівництво очисних споруд на території смт Високопілья Херсонської області.

Довгострокова повоєнна стратегія розвитку, як і загалом для всіх деокупованих територій, має включати:

- 1) збереження і відновлення людського потенціалу, повернення людей, які виїхали за кордон, і вимушено переміщених осіб;
- 2) відновлення економіки громади в цілому і стабільне зростання конкурентоспроможності громади;
- 3) створення робочих місць і постійних джерел генерування доходів, заохочення програми підтримки і розвитку підприємництва;
- 4) розвиток системи надання соціальних послуг з урахуванням нових потреб, нових соціальних категорій і специфіки демографічної структури населення;
- 5) ліквідацію наслідків перетворення навколишнього середовища в результаті бойових дій;
- 6) відбудову населених пунктів з урахуванням: реальних потреб людей, ландшафтних особливостей території громади, принципів екологічності та естетики.



ГІС-портал
Херсонської
області



СИМВОЛІКА ТА АТУ 	ІСТОРІЯ 	ГЕОЛОГІЧНА БУДОВА І КОРИСНІ КОПАЛИНИ 	ГЕОМОРФОЛОГІЧНА КАРТА 	КРУТИЗНА СХИЛІВ 	КЛІМАТ 	ЛАНДШАФТИ
ОСВІТА 	ГЕОГРАФІЧНЕ ПОЛОЖЕННЯ 	ГІПСОМЕТРИЧНА КАРТА 	ВЕРТИКАЛЬНЕ РОЗЧЛЕНУВАННЯ РЕЛЬЄФУ 	РОСЛИННІСТЬ 	ГРУНТИ 	ВИКОРИСТАННЯ ТЕРИТОРІЇ (ЗА ТИПАМИ)
МЕДИЦИНА 	СОЦІАЛЬНИЙ ЗАХИСТ 	КУЛЬТУРА 	СПОРТ 	ЦЕНТРИ БЕЗПЕКИ ТА ПОЖЕЖНО-РЯТУВАЛЬНІ ЧАСТИНИ 	НАЦІОНАЛЬНА ПОЛІЦІЯ 	ОБ'ЄКТИ ПІДВИЩЕНОЇ ТЕХНОГЕННОЇ БЕЗПЕКИ
ЗАЛІЗНИЦЯ 	ЖИТЛОВИЙ ФОНД 	ГЕНЕРАЛЬНІ ПЛАНИ НАСЕЛЕНИХ ПУНКТІВ 	МІСТОБУДІВНЕ ОСВОЄННЯ ТЕРИТОРІЇ 	МІСЦЕВЕ САМОВРЯДУВАННЯ 	ЦНАП 	ЗАГАЛЬНІ СУДИ ТА ПРОКУРАТУРА
ПАСАЖИРСЬКІ ПЕРЕВЕЗЕННЯ 	МЕРЕЖА АВТОМОБІЛЬНИХ ДОРІГ 	ТУРИСТИЧНІ МІСЦЯ ТА МАРШРУТИ 	КУЛЬТУРНА СПАДЩИНА 	СФЕРА ГОСТИННОСТІ 	НАДАВАНІ ПУБЛІЧНИХ ПОСЛУГ 	ВИКОНАВЧА ВЛАДА
РІЧКОВА ТА МОРСЬКА ТРАНСПОРТНА ІНФРАСТРУКТУРА 	ПРИРОДНО-ЗАПОВІДНИЙ ФОНД 	СТАЦІОНАРНІ ДЖЕРЕЛА ЗАБРУДНЕННЯ 	ЗАЙНЯТІСТЬ ТА ТРУДОВІ РЕСУРСИ 	ІНВЕСТИЦІЙНО-ПРИВАБЛИВІ ТЕРИТОРІЇ 	ЕЛЕКТРОЕНЕРГЕТИКА 	ПРОМИСЛІВІСТЬ

Навчальне видання

**Високопільська територіальна громада та виклики воєнного часу.
Атлас умов та ресурсів**

За загальною редакцією Павла Остапенка та Дар'ї Мальчикової.

Атлас

Підписано до друку 28.12.2023 р. Формат 60x90/8.

Гарнітура Avenir Next.

Ум. друк. арк. 4,65. Тираж 100 прим.

Видавець і виготовлювач

Херсонський державний університет.

Свідоцтво суб'єкта видавничої справи ХС № 69 від 10 грудня 2010 р.
73000, Україна, м. Херсон, вул. Університетська, 27. Тел. (0552) 32-67-95.