

## **Матеріали до проєктованих ботанічних заказників (Херсонська область, Україна)**

АНАСТАСІЯ ОЛЕКСАНДРІВНА ШАПОШНИКОВА  
МИХАЙЛО ФЕДОСІЙОВИЧ БОЙКО  
ІВАН ІВАНОВИЧ МОЙСІЄНКО  
РУСЛАНА ПЕТРІВНА МЕЛЬНИК  
АЛЬОНА АНАТОЛІВНА ПОНОМАРЬОВА

SHAPOSHNIKOVA A.O., BOIKO M.F., MOYSIYENKO I.I., MELNIK R.P., PONOMARYOVA A.A. (2015). **Materials for the projected botanical reserves (Kherson region, Ukraine).** *Chornomors'k. bot. z.*, **11** (3): 346-363. doi:10.14255/2308-9628/15.113/8.

The results of studies of agricultural landscapes Kherson region – namely provided discovered territories valuable in relation zoological that are steppe enclaves of anthropogenically disturbed areas. Description of designed objects made for the guidelines to the study of protected areas. A conservation to three botanical reserves of local significance, within which represented the remnants of typical fescue-grass steppe. Overall, in three projected objects found 176 species of vascular plants of representatives of 133 families 40 families 3 classes 2 sections. Zoological value are 11 species listed in the list of security at various levels.

*Keywords: scientific substantiation, botanical reserves, species composition, zoological value*

ШАПОШНИКОВА А.О., БОЙКО М.Ф., МОЙСІЄНКО І.І., МЕЛЬНИК Р.П., ПОНОМАРЬОВА А.А. (2015). **Матеріали до проєктованих ботанічних заказників (Херсонська область, Україна).** *Чорноморськ. бот. ж.*, **11** (3): 346-363. doi:10.14255/2308-9628/15.113/8.

Наведено результати досліджень агроландшафтів Херсонської області, а саме – надано характеристику виявленим територіям, цінним в зоологічному відношенні, які є степовими анклавами серед антропогенно порушених територій. Опис проєктованих об'єктів здійснено за методичними рекомендаціями до вивчення заповідної справи. Запропоновано до заповідання три ботанічні заказники місцевого значення, в межах яких представлено залишки типових типчаково-ковиливих степів. Загалом, на території трьох запроєктованих об'єктів виявлено 176 видів судинних рослин представників 133 родів 40 родин 3 класів 2 відділів. Зоологічну цінність представляють 11 видів, які занесено до охоронних списків різного рівня.

*Ключові слова: наукове обґрунтування, ботанічні заказники, видовий склад, зоологічна цінність*

ШАПОШНИКОВА А.А., БОЙКО М.Ф., МОЙСИЕНКО И.И., МЕЛЬНИК Р.П., ПОНОМАРЕВА А.А. (2015). **Материалы к проектированным ботаническим заказникам (Херсонская область, Украина).** *Черноморск. бот. ж.*, **11** (3) 346-363. doi:10.14255/2308-9628/15.113/8.

Приведены результаты исследований агроландшафтов Херсонской области, а именно – охарактеризованы выявленные территории, ценные в зоологическом значении, которые являются степными анклавами среди антропогенно нарушенных территорий. Описание проектируемых объектов осуществлено по методическим рекомендациям к изучению заповедного дела. Предложено к заповеданию три ботанических заказника местного значения, в пределах которых представлены остатки типичных типчаково-ковыльных степей. В общем, на территории трёх проектируемых

об'єктів виявлено 176 видів сосудистих рослин, представителів 133 родів 40 семейств 3 класов 2 отделов. Созологическую ценность представляют 11 видов, которые занесено в охранные списки разного уровня.

*Ключевые слова:* научное обоснование, ботанические заказники, видовой состав, созологическая ценность

Одним з пріоритетів розвитку суспільства в напрямку екологізації життя є збереження природних осередків типової та рідкісної рослинності шляхом створення природно-заповідних об'єктів. Південь України характеризується досить високим відсотком заповідності, зокрема, за рахунок наявності великих за площею об'єктів ПЗФ (біосферні заповідники «Асканія-Нова» та «Чорноморський», низка національних парків). Оскільки територія Причорноморської південностепової провінції [PRIRODA..., 1998] є надзвичайно антропогенно трансформованою вірогідність створення великого за площею і за категорією заповідання об'єкту досить низька [ВОЙКО, 2010; DUBYNA, 2010]. Проте, в результаті досліджень було виявлено низку територій, в оточенні агроландшафтів, які можуть претендувати на статус ботанічних заказників місцевого значення. Ці анклавні степової рослинності репрезентують як типові угруповання, так і низку угруповань Зеленої книги України, окремі види з Червоної книги України та Червоного списку Херсонської області [SHERVONA..., 2009; SHERVONU..., 2013].

Отже, використовуючи наведені у статті матеріали, автори пропонують створення трьох нових для Херсонської області об'єктів природно-заповідного фонду.

### **Матеріали і методи досліджень**

В ході польових досліджень проводилось натурне обстеження ділянок, які входитимуть до проєктованих об'єктів природно-заповідного фонду.

Метод польових досліджень, а саме, маршрутно-рекогносцировочний метод для загального обстеження території, дозволив дослідити природні умови регіону дослідження, зокрема проаналізувати рослинний склад території. Геоботанічні описи виконувалися за методикою Б.М. Міркіна, з використанням шкали Браун-Бланке [MIRKIN, 2001].

В камеральних умовах було здійснено обробку гербарного матеріалу (гербаризацію та інсерацію). Назви рослин подано за чеклістом С.Л. Мосякіна та М.М. Федорончука [MOSYAKIN, FEDORONCHUK, 1999].

Структуру наукових обґрунтувань подано за методичними вказівками до вивчення заповідної справи [РОДОВАУЛО, 2000].

### **Результати досліджень та їх обговорення**

#### **Проєктований ботанічний заказник «Інгулецькі степові схили»**

Проєктований ботанічний заказник «Інгулецькі степові схили» знаходиться в околицях села Висунці Білозерського району Херсонській області. Досліджена територія розташована у південно-західній частині Херсонщини у межах Нижньобузько-Дніпровської низовинної області Причорноморської низовини). З півдня і сходу її омивають води Дніпровського-Бузького лиману і Дніпра, на північному сході – правої притоки Дніпра річки Інгульця. В загальному плані геоморфологічної будови ця територія є слабо хвилястою лесовою рівниною, характер розчленування якої зумовлений геологічною будовою та тектонікою. В ландшафтному відношенні територія сформувалася на понтичних піщано-глинистих відкладах, які покриті різноманітними лесовими суглинистими породами. Ґрунтовий покрив представлений слабо солонцюватими темно-каштановими ґрунтами, солонцями та лучно-солончакуватими ґрунтами [MARYNYCH, SHYSHENKO, 2005]. Досліджений об'єкт, як елемент рельєфу, являє собою схил балки.

Згідно з агрокліматичним районуванням досліджена територія знаходиться в центральному районі, для якого характерне достатнє забезпечення теплом та помірний посушливий клімат; є ймовірність розвитку водної ерозії та дефляції. Середня річна температура повітря становить 9,6–10,0 °С. Тривалість безморозного періоду – 175-185 днів. Річна сума опадів складає 360-370 мм [PRYRODA..., 1998; MARYNYCH, SHYSHENKO, 2005; GEOGRAFIYA..., 2007].

За геоботанічним районуванням територія відноситься до Білозерського геоботанічного району. До розорювання рослинність була представлена типчаково-ковилами степами. Відповідно, характерними видами були переважаючі дернинні злаки та ксерофітне різнотрав'я. Зараз природна рослинність збереглася лише у великих подах та в балках [ГЕОБОТАНІЧНЕ..., 1977; PRYRODA..., 1998].



Рис. 1. Формация Зеленої книги України – *Stipeta lessingiana* на схилі балки.

Fig. 1. Formation of the Green Book of Ukraine – *Stipa lessingiana* on a slope of beam.

Всього на території проектного ботанічного заказника зафіксовано 29 видів вищих судинних рослин, які відносяться до одного відділу, двох класів, 16 родин, 27 родів. Найчисельнішими родинами є *Poaceae* та *Asteraceae*.

Рослинний покрив в межах проектного об'єкту природно-заповідного фонду щільний та непошкоджений оранкою. На схилі з нахилом 30-35° домінує *Stipa lessingiana* Trin. et Rupr., зустрічається *Koeleria brevis* (Автори видів вказані у таблицях) [MOSYAKIN, FEDORONCHUK, 1999]. Різнотрав'я представлене видами переважно з родин *Lamiaceae* та *Asteraceae*: *Salvia nutans*, *Teucrium polium*, *Galatella villosa*, *Tragopogon dubius*, *Xeranthemum annuum*.

Созологічна цінність цих угруповань представлена такими видами:

*Stipa lessingiana* та *Chamaecytisus graniticus* (Rehman) Rothm., які занесено до Червоної книги України, та *Vinca herbacea* Waldst. et Kit., що включений до Червоного списку Херсонської області [CHERVONA..., 2009; CHERVONU..., 2013]. Отже,

рослинність схилу репрезентує типові типчаково-ковилкові степові угруповання, які збереглися серед населених пунктів та агроландшафтів, в умовах посиленого антропогенного тиску.

Площа проєктованої ботанічної пам'ятки складає 3,2 га. Географічні координати центру ділянки: N 46° 43' 37"; E 32° 35' 43".

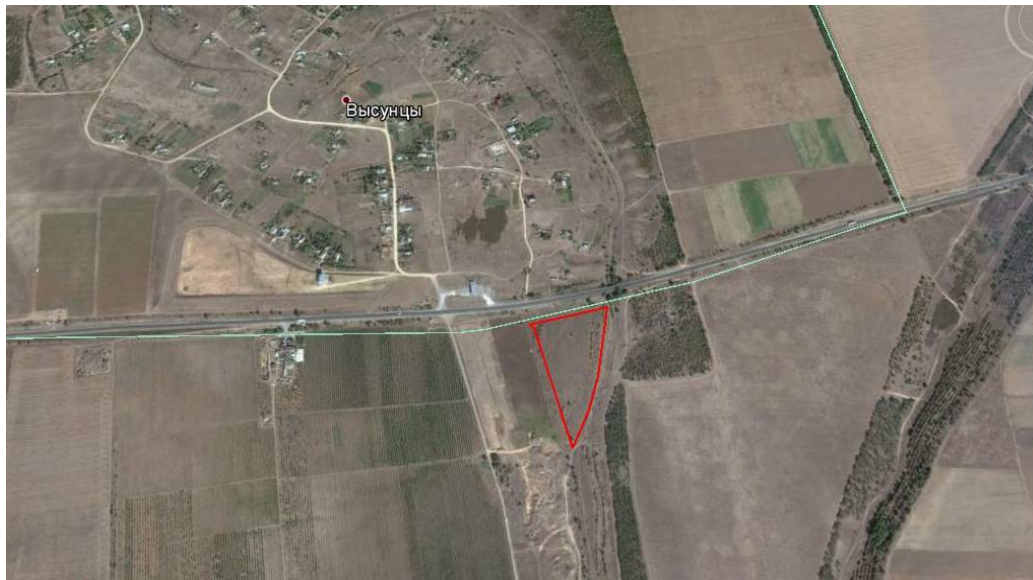


Рис. 2. Зовнішні межі заказника.

Fig. 2. The external boundaries of botanical reserve.

Таблиця 1

Список видів судинних проєктованого ботанічного заказника «Інгулецькі степові схили»

Table 1

List of species of vascular plants of the projected botanical reserve  
«Ingulets steppe slopes»

<b>Відділ:</b> <i>MAGNOLIOPHYTA</i>
<b>Клас:</b> <i>LILIOPSIDA</i>
<b>Родина:</b> <i>Alliaceae</i> J. Agardh – цибулеві.
<b>Рід:</b> <i>Allium</i> L. – часник, цибуля.
<i>Allium inaequale</i> Janka – цибуля нерівна
<i>Allium paniculatum</i> L. – цибуля волотиста.
<b>Родина:</b> <i>Poaceae</i> Barnhart – злакові.
<b>Рід:</b> <i>Eragrostis</i> Wolf – гусятник.
<i>Eragrostis minor</i> Host – гусятник малий.
<b>Рід:</b> <i>Koeleria</i> Pers. – кипець.
<i>Koeleria brevis</i> Steven – кипець короткий
<b>Рід:</b> <i>Melica</i> L. – перлівка.
<i>Melica transsilvanica</i> Schug – перлівка трансильванська
<b>Рід:</b> <i>Poa</i> L. – тонконіг.
<i>Poa angustifolia</i> L. – тонконіг вузьколистий.
<b>Рід:</b> <i>Stipa</i> L. – ковила
<i>Stipa lessingiana</i> Trin. et Rupr. – ковила Лессинга
<b>Родина:</b> <i>Dipsacaceae</i> Juss. – черсакові.
<b>Рід:</b> <i>Cephalaria</i> Schrad. – головачка.
<i>Cephalaria uralensis</i> (Murray) Schrad. ex Roem. et Schult. – головачка уральська
<b>Родина:</b> <i>Fabaceae</i> Lindl. – бобові.
<b>Рід:</b> <i>Chamaecytisus</i> Link – зіновать.
<i>Chamaecytisus graniticus</i> (Rehman) Rothm. – зіновать гранітна.

Продовження таблиці 1	
<b>Рід:</b> <i>Medicago</i> L. – люцерна.	
<i>Medicago falcata</i> L. subsp. <i>romanica</i> (Prod.) Schwarz et Klinkovski – люцерна серпувата румунська.	
<b>Родина:</b> <i>Geraniaceae</i> Juss. – журавцеві.	
<b>Рід:</b> <i>Erodium</i> L'Her. – грабельки.	
<i>Erodium cicutarium</i> (L.) L'Her. – грабельки цикутові (грабельки звичайні).	
<b>Родина:</b> <i>Lamiaceae</i> Lindl. – губоцвіті, глухокропивові.	
<b>Рід:</b> <i>Salvia</i> L. – шавлія.	
<i>Salvia nutans</i> L. – шавлія поникла.	
<b>Рід:</b> <i>Teucrium</i> L. – самосил.	
<i>Teucrium polium</i> L. – самосил повстистий.	
<b>Рід:</b> <i>Thymus</i> L. – чебрець.	
<i>Thymus dimorphus</i> Klokov et Shost. – чебрець двоїстий.	
<b>Родина:</b> <i>Polygonaceae</i> Juss. – гречкові.	
<b>Рід:</b> <i>Rumex</i> L. – щавель.	
<i>Rumex patientia</i> L. – щавель шпинатний.	
<b>Родина:</b> <i>Ranunculaceae</i> Juss. – жовтецеві.	
<b>Рід:</b> <i>Consolida</i> (DC.) S.F.Gray – сокирки.	
<i>Consolida paniculata</i> (Host) Schug. – сокирки волотисті.	
<b>Родина:</b> <i>Resedaceae</i> S.F.Gray. – резедові.	
<b>Рід:</b> <i>Reseda</i> L. – резеда.	
<i>Reseda lutea</i> L. – резеда жовта.	
<b>Родина:</b> <i>Rubiaceae</i> Juss. – маренові.	
<b>Рід:</b> <i>Galium</i> L.	
<i>Galium humifusum</i> M.Bieb. – підмаренник сланкий.	
<b>Родина:</b> <i>Thymelaeaceae</i> Adans. – вовчеликові.	
<b>Рід:</b> <i>Thymelaea</i> Endl. – дзьобики.	
<i>Thymelaea passerina</i> (L.) Coss. et Germ. – дзьобики горобині	
<b>Клас:</b> <i>MAGNOLIOPSIDA</i>	
<b>Родина:</b> <i>Arcyuthaceae</i> Lindl. – барвінкові.	
<b>Рід:</b> <i>Vinca</i> L. – барвінок.	
<i>Vinca herbacea</i> Waldst. et Kit. – барвінок трав'яний.	
<b>Родина:</b> <i>Asteraceae</i> Dumort. – айстрові, складноцвіті.	
<b>Рід:</b> <i>Galatella</i> Cass. – солонечник.	
<i>Galatella villosa</i> (L.) Rchb. – солонечник волохатий, грудниця волохата.	
<b>Рід:</b> <i>Lactuca</i> L. – салат.	
<i>Lactuca serriola</i> Torner – салат пилчастий, салат компасний.	
<b>Рід:</b> <i>Tragopogon</i> L. – козельці.	
<i>Tragopogon dubius</i> Scop. subsp. <i>dubius</i> . – козельці сумнівні типові.	
<b>Рід:</b> <i>Xeranthemum</i> L. – сухоцвіт (безсмертки).	
<i>Xeranthemum annuum</i> L. – сухоцвіт однорічний (безсмертки однорічні).	
<b>Родина:</b> <i>Caryophyllaceae</i> Juss. – гвоздикові.	
<b>Рід:</b> <i>Minuartia</i> L. – мінуарція.	
<i>Minuartia setacea</i> (Thuill.) Hayek – мінуарція щетиняста	
<b>Родина:</b> <i>Chenopodiaceae</i> Vent. – лободові.	
<b>Рід:</b> <i>Atriplex</i> L. – лутига.	
<i>Atriplex oblongifolia</i> Waldst. et Kit. – лутига видовженолиста.	
<b>Рід:</b> <i>Kochia</i> Roth – віниччя.	
<i>Kochia prostrata</i> (L.) Schrad. – віниччя сланке.	
<b>Родина:</b> <i>Crassulaceae</i> DC. – товстолистові.	
<b>Рід:</b> <i>Sedum</i> L. – очиток.	
<i>Sedum acre</i> L. – очиток їдкий.	

**Проектований ботанічний заказник  
«Скадовський приморсько-пустельний степ»**

Проектований ботанічний заказник «Скадовський приморсько-пустельний степ» в адміністративному відношенні знаходиться в межах м. Скадовська Херсонської

області, на його східній околиці. Територія в загальному плані геоморфологічної будови є слабо хвилястою акумулятивною алювіальною рівниною, характер розчленування якої зумовлений геологічною будовою та тектонікою.

В ландшафтному відношенні територія проєктованого ботанічного заказника знаходиться в межах південностепової низовинної приморської рівнини з антропогеновим покривом на неогенових піщано-глинистих відкладах, а саме на терасових піщано-лесових рівнинах з темно-каштановими ґрунтами в комплексі з солонцями і в поєднанні з глеєсолодями та лучними солончаками западин. Ґрунти представлені каштановим типом. Морфологічно досліджувана територія являє собою береговий схил, з кутом нахилу до 45°.

За кліматичним районуванням територія відноситься до приморського району. Цей кліматичний район носить риси морського клімату, характеризується бризовою циркуляцією вітрів, зрушенням у часі настання максимальних і мінімальних температур; найменш холодними зимами і м'яким температурним режимом улітку, найнижчим числом суховійних днів; найбільш тривалим вегетаційним і безморозним періодами і найменшою в Херсонській області кількістю опадів [PRYRODA..., 1998; MARYNYCH, SHYSHENKO, 2005; GEOGRAFIYA..., 2007].

За геоботанічним районуванням територія відноситься до Краснознам'янсько-Скадовського геоботанічного району для якого характерні піщані терасово-лесові рівнини з чорноземами південними солонцюватими і темно-каштановими ґрунтами в комплексі з черепашково-піщаними пересипами, косами, островами з слабо розвинутими дерново-чорноземними ґрунтами [ГЕОБОТАНІЧНЕ..., 1997; PRYRODA..., 1998].

Типова рослинність району пустельних полиново-типчаково-ковилових степів в дуже зміненому вигляді зберіглася лише місцями на приморських схилах, зокрема на території проєктованого ботанічного заказника. Всього тут зафіксовано 24 види вищих судинних рослин, які відносяться до одного відділу, двох класів, 10 родин, 24 родів. Найчисельнішими родинами є *Poaceae* та *Asteraceae*.



Рис. 3. Загальний вигляд берегового схилу та окремі представники степової рослинності: *Galatella villosa*, *Limonium sp.*, *Phlomis pungens*.

Fig. 3. General view of the coastal slope and some representatives of steppe vegetation: *Galatella villosa*, *Limonium sp.*, *Phlomis pungens*.

Рослинні угруповання, представлені в межах проєктованого ботанічного заказника, являють собою приклад поєднання типових степових видів *Agropyron pectinatum* (M.Bieb.) P.Beauv., *Poa bulbosa* L., *Phlomis pungens* Willd., *Goniolimon tataricum* (L.) Boiss. та *Eryngium campestre* L. з ксерофітним різнотрав'ям: *Galatella villosa* (L.) Rchb., *Artemisia lerchiana* Weber ex Stechm., *Tanacetum millefolium* (L.) Tzvelev. Незважаючи на близьке розташування міста, елементів інфраструктури та випасу, серед рудеральної рослинності і комплексів піщаних терас, солонців, солончаків, на цьому береговому схилі збереглися пустельно-степові угруповання, які є притаманними лише для специфічного (для півдня України) поєднання мікрокліматичних і ґрунтових умов.

Площа проєктованої ботанічної пам'ятки складає 6 га.

Географічні координати: N 46° 06' 30"; E 32° 56' 57'.

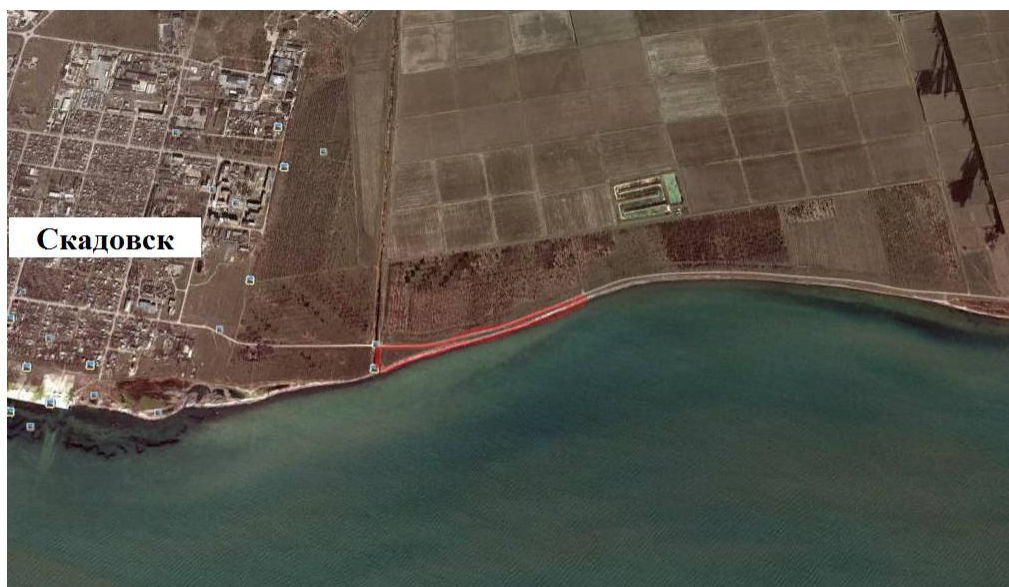


Рис. 4. Зовнішні межі ботанічного заказника.

Fig. 4. The external boundaries of botanical reserve.

Таблиця 2

Список видів ботанічного заказника «Скадовський приморсько-пустельний степ»

Table 2

List of species of vascular plants of the projected botanical reserve «Skadovsky seaside-desert steppe»

Відділ: <i>MAGNOLIOPHYTA</i>
Клас: <i>LILIOPSIDA</i>
Родина: <i>Poaceae</i> Barnhart – злакові.
Рід: <i>Agropyron</i> P.Gaertn. – житняк.
<i>Agropyron pectinatum</i> (M.Bieb.) P.Beauv. – житняк гребінчастий.
Рід: <i>Cynodon</i> Rich. – свинорій.
<i>Cynodon dactylon</i> (L.) Pers. – свинорій пальчастий.
Рід: <i>Elytrigia</i> Desv. – пирій.
<i>Elytrigia obtusiflora</i> (DC.) Tzvelev – пирій туполусковий.
Рід: <i>Eragrostis</i> Wolf – гусятник.
<i>Eragrostis minor</i> Host – гусятник малий.
Рід: <i>Poa</i> L. – тонконіг.
<i>Poa bulbosa</i> L. – тонконіг бульбистий.
Родина: <i>Geraniaceae</i> Juss. – журавцеві.
Рід: <i>Erodium</i> L'Hér. – грабельки.
<i>Erodium cicutarium</i> (L.) L'Hér. – грабельки цикутові (грабельки звичайні).

Продовження таблиці 2	
<b>Родина:</b> <i>Lamiaceae</i> Lindl. – губоцвіті, глухокропиви.	
<b>Рід:</b> <i>Marrubium</i> L. – шандра.	
<i>Marrubium peregrinum</i> L. – шандра чужоземна.	
<b>Рід:</b> <i>Phlomis</i> L. – залізняк.	
<i>Phlomis pungens</i> Willd. – залізняк колючий.	
<b>Рід:</b> <i>Salvia</i> L. – шавлія.	
<i>Salvia nemorosa</i> L. – шавлія гайова	
<b>Родина:</b> <i>Limoniaceae</i> Lincz. – кермекові.	
<b>Рід:</b> <i>Goniolimon</i> Boiss. – кермечник	
<i>Goniolimon tataricum</i> (L.) Boiss. – кермечник татарський.	
<b>Родина:</b> <i>Polygonaceae</i> Juss. – гречкові	
<b>Рід:</b> <i>Polygonum</i> L. – спориш.	
<i>Polygonum arenarium</i> Waldst. et Kit. – спориш пісковий.	
<b>Родина:</b> <i>Ranunculaceae</i> Juss. – жовтецеві.	
<b>Рід:</b> <i>Consolida</i> (DC.) S.F.Gray – сокирки.	
<i>Consolida orientalis</i> (J.Gay ex Gren. et Godr.) Schröedinger – сокирки східні.	
<b>Клас:</b> <i>MAGNOLIOPSIDA</i>	
<b>Родина:</b> <i>Apiaceae</i> Lindl. – парасолькові.	
<b>Рід:</b> <i>Eryngium</i> L. – миколайчики.	
<i>Eryngium campestre</i> L. – миколайчики польові.	
<b>Родина:</b> <i>Aprocynaceae</i> Lindl. – барвінкові.	
<b>Рід:</b> <i>Cynanchum</i> L. – лушак.	
<i>Cynanchum acutum</i> L. – лушак гострий.	
<b>Родина:</b> <i>Asteraceae</i> Dumort. – айстрові, складноцвіті.	
<b>Рід:</b> <i>Artemisia</i> L. – полин.	
<i>Artemisia lerchiana</i> Weber ex Stechm. – полин Лерхе.	
<b>Рід:</b> <i>Galatella</i> Cass. – солонечник.	
<i>Galatella villosa</i> (L.) Rechb. – солонечник волохатий, грудниця волохата.	
<b>Рід:</b> <i>Cichorium</i> L. – цикорій.	
<i>Cichorium intybus</i> L. – цикорій дикий.	
<b>Рід:</b> <i>Lactuca</i> L. – салат.	
<i>Lactuca serriola</i> Torner – салат пилчастий, салат компасний.	
<b>Рід:</b> <i>Oporordum</i> L. – татарник.	
<i>Oporordon acanthium</i> L. – татарник колючий.	
<b>Рід:</b> <i>Tanacetum</i> L. – пижмо.	
<i>Tanacetum millefolium</i> (L.) Tzvelev – пижмо тисячолісте.	
<b>Рід:</b> <i>Xanthium</i> L. – нетреба.	
<i>Xanthium albinum</i> (Widd.) H.Scholz – нетреба білуоча (нетреба ельбська).	
<b>Родина:</b> <i>Chenopodiaceae</i> Vent. – лободові.	
<b>Рід:</b> <i>Atriplex</i> L. – лутига.	
<i>Atriplex oblongifolia</i> Waldst. et Kit. – лутига видовженолиста.	
<i>Atriplex sagittata</i> Borkh. – лутига стрілолиста.	
<b>Рід:</b> <i>Bassia</i> All. – мітельник.	
<i>Bassia hirsuta</i> (L.) Aschers – мітельник шорсткий.	
<b>Рід:</b> <i>Kochia</i> Roth – віниччя.	
<i>Kochia scoparia</i> (L.) Schrad. – віниччя справжнє	

### Проектований ботанічний заказник «Зеленівський степовий схил»

Територія проєктованого ботанічного заказника «Зеленівський степовий схил» знаходиться біля с. Зеленівки Дніпровського району м. Херсона. Досліджений район розташований у південно-західній частині Херсонщини у межах Причорноморської низовини. В загальному плані геоморфологічної будови ця територія – слабохвиляста акумулятивна алювіальна рівнина, характер розчленування якої зумовлений геологічною будовою та тектонікою



В ландшафтному відношенні територія проектного заказника знаходиться в межах південностепової (сухостепової) підзони степової зони з антропогеновим покривом на неогенових піщано-глинистих відкладах. Ґрунти представлені чорноземами південними малогумусними, які залягають на рівнинних слабодренованих широких вододілах та їх схилах. Це досить однорідні за гранулометричним складом ґрунти, головним чином, важко- та середньо суглинкові [PRYRODA..., 1998; MARYNYCH, SHYSHENKO, 2005; NACIONALNYI..., 2008]. Досліджений об'єкт, як елемент мікрорельєфу, являє собою схил балки.

За агрокліматичним районуванням територія знаходиться в центральному агрокліматичному районі, для якого характерне достатнє забезпечення теплом та помірний посушливий клімат; є ймовірність розвитку водної ерозії та дефляції. Середня річна температура повітря становить 9,6–10,0° С. Тривалість безморозного періоду – 175–185 днів. Річна сума опадів складає 360–370 мм [PRYRODA..., 1998; GEOGRAFIYA ..., 2007].

За геоботанічним районуванням територія відноситься до Білозерського геоботанічного району [ГЕОБОТАНІЧНЕ..., 1977]. До розорювання рослинність була представлена типчакково-ковилами степами. Відповідно, характерними видами були переважаючі дернинні злаки та ксерофітне різнотрав'я. Зараз природна рослинність збереглася лише у великих подах та в балках, зокрема на проектованій території.

Правий схил балки майже по всій своїй протяжності відносно крутий, тому тут переважаючими екосистемами є відслонення: карбонатні з відсотком денудації поверхні більше 80 %. Лівий схил більш пологий. На початку водної частини балки та по її берегах, в місцях з надмірним зволоженням на мінеральних (алювіальних) ґрунтах розвинуті прибрежноводні екосистеми, що формуються під безпосередньою дією води і різко змінного сезонного зволоження.

Природна рослинність балки р. Вірвовчиної належить до 5 типів. За площею переважають степові угруповання – близько 80 % всієї території, вони в основному зосереджені на схилах балки. Чагарникова, лучна та водна рослинність представлені менше. Штучні лісові насадження займають незначну ділянку балки, знаходяться у стані повільної деградації. Рудеральні угруповання поширені на верхах схилів балки біля польової дороги.

Всього на території проектного ботанічного пам'ятки зафіксовано 151 вид вищих судинних рослин, які відносяться до двох відділів, 3-х класів, 36 родин, 116 родів. Найчисельнішими родинами є *Poaceae*, *Asteraceae* та *Fabaceae*.

Основу степової рослинності балки складають угруповання класу *Festuco-Brometea* Br.-Bl. et R.Tx. in Br.-Bl. 1949 з домінуванням дернинних та кореневищних злаків *Festuca valesiaca*, *Stipa lessingiana* Trin. & Rupr., *S. ucrainica* P. Smirn. Травостій таких степових ділянок досить щільний: 70–90 %, одноярусний. Флористичне багатство степових угруповань балки знаходиться в прямій залежності від стану ґрунту, на яких відбулося їх формування. Найменше порушені ділянки приурочені до країв плакору, що межують з балкою. Тут збереглися ценоелементи зональних степів, сформувалися досить багаті угруповання, співдомінантами в яких виступають *Stipa capillata* L., *Koeleria cristata* (L.) Pers., *Poa angustifolia* L. До їх складу входять типові види степового різнотрав'я *Salvia nutans* L., *Euphorbia seguieriana* Neck., *Teucrium polium* L., *Helichrysum arenarium* (L.) Moench, *Artemisia austriaca* Jacq., *Potentilla astracanicum* Jacq., *Thymus × dimorphus* Klokov & Des.-Shost. та ін. До цих угруповань входять багато видів, які охороняються на різних рівнях: *Genista scythica* Pacz., *Stipa capillata*, *Stipa lessingiana*, *Stipa ucrainica*, *Tulipa hypanica* Klokov et Zoz., *Ephedra distachia* L., *Hyacinthella pallasiana* (Steven) Losinsk. [CHERVONA..., 2009; CHERVONU..., 2013].

На ділянках із порушеним рослинним покривом та порушеним верхнім шаром ґрунту, зокрема у вверхів'ї балки біля польової дороги, сформувались найбільш

рослинні угруповання, які характеризуються значною мозаїчністю. Здебільшого тут зустрічаються угруповання у складі яких виявлені види, стійкі до антропогенного впливу, в т.ч. і адвентивні види – *Anisantha tectorum* (L.) Nevski, *Poa bulbosa* L., *Lamium amplexicaule* L., зі співдомінуванням *Centaurea diffusa* Lam., *Elytrigia repens* (L.) Nevski, *Artemisia santonica* L., *Kochia prostrata* (L.) Schrad., *Falcaria vulgaris* Bernh., *Diploaxis muralis* (L.) DC., *Viola arvensis* Murray та ін. Асоціація *Ambrosio artemisiifolia* – *Xanthietum strumariae* (*Artemisietea vulgaris* Lohm., Prsg. et al. ex von Rochow 1951) утворила каймовий локалітет вздовж польової дороги верхів'я балки.



Рис. 5. Угруповання *Cleistogenes squarrosa* на схилі.

Fig. 5. Communities *Cleistogenes squarrosa* on the slopes.



Рис. 6. Угруповання *Caragana scythica*.

Fig. 6. Communities *Caragana scythica*.

Площа проєктованого ботанічного заказника складає 4,1 га. Географічні координати: N 46° 41' 42"22; E 32°36' 21"67.



Рис. 7. Зовнішні межі ботанічного заказника.

Fig. 7. The external boundaries of botanical reserve.

Таблиця 3

Список видів ботанічного заказника «Зеленівський степовий схил»

Table 3

List of species of vascular plants of the projected botanical reserve «Zelenivskyy steppe slope»

<b>Відділ:</b> PINOPHYTA
<b>Клас:</b> GNETOPSIDA
<b>Родина:</b> <i>Ephedraceae</i> Wettst. – ефедрові.
<b>Рід:</b> <i>Ephedra</i> L. – ефедра.
<i>Ephedra distachya</i> L. – ефедра двоколоскова.
<b>Відділ:</b> MAGNOLIOPHYTA
<b>Клас:</b> MAGNOLIOPSIDA
<b>Родина:</b> <i>Aristolochiaceae</i> Juss. – хвилівникові.
<b>Рід:</b> <i>Aristolochia</i> L. – хвилівник.
<i>Aristolochia clematitidis</i> L. – хвилівник ломоносоподібний.
<b>Родина:</b> <i>Ranunculaceae</i> Juss. – жовтецеві.
<b>Рід:</b> <i>Consolida</i> (DC.) S.F.Gray – сокирки.
<i>Consolida paniculata</i> (Host) Schug – сокирки волотисті.
<b>Рід:</b> <i>Thalictrum</i> L. – рутвиця.
<i>Thalictrum minus</i> L. – рутвиця мала.
<b>Родина:</b> <i>Papaveraceae</i> Juss. – макові.
<b>Рід:</b> <i>Papaver</i> L. – мак.
<i>Papaver stevenianum</i> Mikheev – мак Стевена.
<b>Родина:</b> <i>Caryophyllaceae</i> Juss. – гвоздикові.
<b>Рід:</b> <i>Arenaria</i> L. – піщанка.
<i>Arenaria serpyllifolia</i> L. Argang. – піщанка чебрецелиста.
<b>Рід:</b> <i>Dianthus</i> L. – гвоздика.
<i>Dianthus pseudoarmeria</i> M. Bieb. – гвоздика несправжньоармерієподібна.
<b>Рід:</b> <i>Dichodon</i> Bartl. ex Rechb. – рогачка.
<i>Dichodon viscidum</i> (M. Bieb.) Holub. – рогачка клейка.
<b>Рід:</b> <i>Gypsophila</i> L. – ліщиця.
<i>Gypsophila perfoliata</i> L. – ліщиця пронизаноліста.

Продовження таблиці 3	
<b>Рід:</b> <i>Herniaria</i> L. – остудник.	
<i>Herniaria besseri</i> Fisch. ex Hornem. – остудник Бессера	
<b>Рід:</b> <i>Holosteum</i> L. – косянець.	
<i>Holosteum umbellatum</i> L. – косянець парасольковий	
<b>Рід:</b> <i>Melandrium</i> Roehl. – куколиця.	
<i>Melandrium album</i> ( Mill. ) Garcke – куколиця біла.	
<b>Рід:</b> <i>Otites</i> Adans. – вушниця.	
<i>Otites helmanii</i> (Claus) Kulcz. – вушниця Гельмана.	
<b>Рід:</b> <i>Silene</i> L. – смілка.	
<i>Silene syvaschica</i> Kleopow – смілка сиваська.	
<b>Родина:</b> <i>Chenopodiaceae</i> Vent. – лободові.	
<b>Рід:</b> <i>Kochia</i> Roth – віниччя.	
<i>Kochia prostrata</i> (L.) Schrad. – віниччя сланке.	
<b>Родина:</b> <i>Limoniaceae</i> Ser. – кермекові.	
<b>Рід:</b> <i>Goniolimon</i> Boiss. – кермечник.	
<i>Goniolimon tataricum</i> (L.) Boiss. – кермечник татарський.	
<b>Родина:</b> <i>Clusiaceae</i> Lindl. – звіробові.	
<b>Рід:</b> <i>Hypericum</i> L. – звіробій.	
<i>Hypericum perforatum</i> L. – звіробій пронизаний	
<b>Родина:</b> <i>Violaceae</i> Batsch. – фіалкові.	
<b>Рід:</b> <i>Viola</i> L. – фіалка.	
<i>Viola arvensis</i> Murray – фіалка польова.	
<i>Viola ambigua</i> Waldst. et Kit. – фіалка двозначна.	
<b>Родина:</b> <i>Brassicaceae</i> Burnett. – капустяні.	
<b>Рід:</b> <i>Alyssum</i> L. – бурачок.	
<i>Alyssum hirsutum</i> M. Bieb. – бурачок шорстковолосистий.	
<i>Alyssum linifolium</i> Stephan ex Willd. – бурачок льонолистий.	
<i>Alyssum tortuosum</i> Waldst. & Kit. – бурачок покручений.	
<b>Рід:</b> <i>Berteroa</i> DC. – гикавка.	
<i>Berteroa incana</i> (L.) DC. – гикавка сива.	
<b>Рід:</b> <i>Capsella</i> Medik. – грицики.	
<i>Capsella bursa-pastoris</i> (L.) Medic. – грицики пастуша-сумка.	
<b>Рід:</b> <i>Chorispora</i> R.Br. ex DC. – суредька.	
<i>Chorispora tenella</i> (Pall.) DC. – суредька тендітна.	
<b>Рід:</b> <i>Diplotaxis</i> DC. – дворядник.	
<i>Diplotaxis muralis</i> (L.) DC. – дворядник муровий.	
<b>Рід:</b> <i>Draba</i> L. – крупка.	
<i>Draba verna</i> L. – крупка весняна.	
<b>Рід:</b> <i>Sisymbrium</i> L. – сухоребрик.	
<i>Sisymbrium altissimum</i> L. – сухоребрик найвищий.	
<b>Родина:</b> <i>Resedaceae</i> S. F. Gray – резедові.	
<b>Рід:</b> <i>Reseda</i> L. – резеда.	
<i>Reseda lutea</i> L. – резеда жовта.	
<b>Родина:</b> <i>Primulacea</i> Vent. – первоцвітові.	
<b>Рід:</b> <i>Androsace</i> L. – переломник.	
<i>Androsace maxima</i> L. – переломник великий.	
<b>Родина:</b> <i>Malvaceae</i> Juss. – мальвові.	
<b>Рід:</b> <i>Lavatera</i> L. – собача рожа.	
<i>Lavatera thuringiaca</i> L. – собача рожа тюрінгійська.	
<b>Родина:</b> <i>Euphorbiaceae</i> Juss. – молочаєві.	
<b>Рід:</b> <i>Euphorbia</i> L. – молочай.	
<i>Euphorbia agraria</i> M. Bieb. – молочай польовий.	
<i>Euphorbia seguierana</i> Neck. – молочай Сер'є.	

Продовження таблиці 3	
<b>Родина: Crassulaceae DC.</b> – товстолистові.	
<b>Рід:</b> <i>Sedum</i> L.	– очиток.
<i>Sedum acre</i> L. – очиток їдкий.	
<b>Родина: Rosaceae Juss.</b> – трояндві.	
<b>Рід:</b> <i>Agrimonia</i> L.	– парило.
<i>Agrimonia eupatoria</i> L. – парило сідачеве.	
<b>Рід:</b> <i>Amygdalus</i> L.	– мигдаль.
<i>Amygdalus nana</i> L. – мигдаль карликовий.	
<b>Рід:</b> <i>Crataegus</i> L.	– глід.
<i>Crataegus laevigata</i> (Poir.) DC. – глід згладжений.	
<b>Рід:</b> <i>Potentilla</i> L.	– перстач.
<i>Potentilla astrachanica</i> Jacq. – перстач астраханський.	
<i>Potentilla laciniata</i> Kit. ex Nestl. – перстач розсічений.	
<i>Potentilla recta</i> L. – перстач прямий.	
<b>Рід:</b> <i>Prunus</i> L.	– слива.
<i>Prunus spinosa</i> L. – слива колюча.	
<b>Рід:</b> <i>Rosa</i> L.	– шипшина.
<i>Rosa corymbifera</i> Bork. – шипшина щитконосна.	
<b>Родина: Fabaceae Lindl.</b>	
<b>Рід:</b> <i>Astragalus</i> L.	– астрагал.
<i>Astragalus asper</i> Jacq. – астрагал шорсткий.	
<i>Astragalus onobrychis</i> L. – астрагал еспарцетний.	
<i>Astragalus ucrainicus</i> M. Pop. & Klokov – астрагал український.	
<b>Рід:</b> <i>Caragana</i> Fabr.	– жовта акація.
<i>Caragana scythica</i> (Kom.) Rojark. – жовта акація скіфська.	
<b>Рід:</b> <i>Chamaecytisus</i> Link	– зіновать.
<i>Chamaecytisus graniticus</i> (Rehman) Rothm. – зіновать гранітна.	
<b>Рід:</b> <i>Genista</i> L.	– дрік.
<i>Genista scythica</i> Racz. – дрік скіфський.	
<b>Рід:</b> <i>Lathyrus</i> L.	– чина.
<i>Lathyrus tuberosus</i> L. – чина бульбиста.	
<b>Рід:</b> <i>Medicago</i> L.	– люцерна.
<i>Medicago falcata</i> L. – люцерна серпувата	
<i>Medicago minima</i> (L.) Bartal. – люцерна маленька.	
<b>Рід:</b> <i>Onobrychis</i> Mill.	– еспарцет.
<i>Onobrychis gracilis</i> Besser – еспарцет стрункий.	
<b>Рід:</b> <i>Oxytropis</i> DC.	– горобинець.
<i>Oxytropis pilosa</i> (L.) DC. – горобинець волосистий.	
<b>Рід:</b> <i>Vicia</i> L.	– вика.
<i>Vicia villosa</i> Roth – вика волохата.	
<b>Родина: Rutaceae Juss.</b>	
<b>Рід:</b> <i>Haplophyllum</i> Juss.	– цілолист.
<i>Haplophyllum suaveolens</i> (DC.) G. Don f. – цілолист запашний.	
<b>Родина: Linaceae DC. ex S. F. Gray</b>	
<b>Рід:</b> <i>Linum</i> L.	– льон.
<i>Linum austriacum</i> L. – льон австрійський.	
<b>Родина: Apiaceae Lindl.</b>	
<b>Рід:</b> <i>Eryngium</i> L.	– миколайчики.
<i>Eryngium campestre</i> L. – миколайчики польові.	
<b>Рід:</b> <i>Falcaria</i> Bernh.	– різак.
<i>Falcaria vulgaris</i> Bernh. – різак звичайний.	
<b>Рід:</b> <i>Seseli</i> L.	– жабриця.
<i>Seseli tortuosum</i> L. – жабриця звивиста.	

Продовження таблиці 3	
<b>Родина: Rhamnaceae Juss.</b>	
<b>Рід:</b> <i>Rhamnus</i> L. – жостір.	
<i>Rhamnus cathartica</i> L. – жостір проносний.	
<b>Родина: Valerianaceae Batsch.</b>	
<b>Рід:</b> <i>Valerianella</i> Mill. – мласкавець.	
<i>Valerianella coronata</i> (L.) DC. – мласкавець увінчаний.	
<i>Valerianella costata</i> (Steven) Betsche – мласкавець ребристий.	
<i>Valeriana tuberosa</i> L. – валер'яна бульбиста.	
<b>Родина: Aprocynaceae Juss.</b>	
<b>Рід:</b> <i>Vinca</i> L. – барвінок.	
<i>Vinca herbacea</i> Waldst. & Kit. – барвінок трав'яний.	
<b>Родина: Rubiaceae Juss.</b>	
<b>Рід:</b> <i>Asperula</i> L. – маренка.	
<i>Asperula cynanchica</i> L. – маренка рожева.	
<b>Рід:</b> <i>Galium</i> L. – підмаренник.	
<i>Galium humifusum</i> M. Vieb. – підмаренник сланкий.	
<i>Galium verum</i> L. – підмаренник справжній.	
<i>Galium volhynicum</i> Pobed. – підмаренник волинський.	
<b>Рід:</b> <i>Rubia</i> L. – марена.	
<i>Rubia tinctorum</i> L. – марена фарбувальна.	
<b>Родина: Convolvulaceae Juss.</b>	
<b>Рід:</b> <i>Convolvulus</i> L. – берізка.	
<i>Convolvulus lineatus</i> L. – берізка лінійна.	
<b>Родина: Boraginaceae Juss.</b>	
<b>Рід:</b> <i>Buglossoides</i> Moench. – горобине насіння.	
<i>Buglossoides arvensis</i> (L.) I. M. Johnst. – горобине насіння	
<b>Рід:</b> <i>Echium</i> L. – синяк.	
<i>Echium biebersteinii</i> Lacaita – синяк Біберштейна.	
<b>Рід:</b> <i>Lappula</i> Moench – липучка.	
<i>Lappula squarrosa</i> (Retz.) Dumort. – липучка відстовбурчена.	
<b>Рід:</b> <i>Myosotis</i> L. – незабудка.	
<i>Myosotis micrantha</i> Pall. ex Lehm. – незабудка дрібноцвіта.	
<b>Рід:</b> <i>Onosma</i> L. – громовик.	
<i>Onosma visianii</i> Clementi – громовик Візіані.	
<b>Родина: Scrophulariaceae Juss.</b>	
<b>Рід:</b> <i>Linaria</i> Mill. – льонок.	
<i>Linaria biebersteinii</i> Besser – льонок Біберштейна.	
<b>Рід:</b> <i>Verbascum</i> L. – дивина.	
<i>Verbascum chaixii</i> Vill. subsp. <i>orientale</i> (L.) Hayek – дивина Ше східна.	
<i>Verbascum lychnitis</i> L. – дивина свічкоподібна.	
<b>Рід:</b> <i>Veronica</i> L. – вероніка.	
<i>Veronica arvensis</i> L. – вероніка польова.	
<i>Veronica austriaca</i> L. – вероніка австрійська.	
<i>Veronica persica</i> Poir. – вероніка перська.	
<i>Veronica triphyllos</i> L. – вероніка трилиста.	
<i>Veronica verna</i> L. – вероніка весняна.	
<b>Родина: Plantaginaceae Juss.</b>	
<b>Рід:</b> <i>Plantago</i> L. – подорожник.	
<i>Plantago lanceolata</i> L. – подорожник ланцетний	
<b>Родина: Lamiaceae Lindl.</b>	
<b>Рід:</b> <i>Ajuga</i> Benth. in DC. – горлянка.	
<i>Ajuga chamaepitys</i> (L.) Schreb. subsp. <i>chia</i> (Schreb.) Arcang. – горлянка ялинкоподібна хіоська.	
<b>Рід:</b> <i>Ballota</i> L. – м'яточник.	
<i>Ballota nigra</i> L. – м'яточник чорний.	

Продовження таблиці 3	
<b>Рід:</b> <i>Lamium</i> L. – глуха кропива.	
<i>Lamium amplexicaule</i> L. – глуха кропива стеблообгортна.	
<b>Рід:</b> <i>Marrubium</i> L. – шандра.	
<i>Marrubium praecox</i> Janka – шандра рання.	
<b>Рід:</b> <i>Phlomis</i> L. – залізняка.	
<i>Phlomis pungens</i> Willd. – залізняка колючий.	
<i>Phlomis tuberosa</i> L. – залізняка бульбистий.	
<b>Рід:</b> <i>Salvia</i> L. – шавлія.	
<i>Salvia aethiopsis</i> L. – шавлія ефіопська.	
<i>Salvia austriaca</i> Jacq. – шавлія австрійська.	
<i>Salvia nemorosa</i> L. – шавлія гайова.	
<i>Salvia nutans</i> L. – шавлія поникла.	
<b>Рід:</b> <i>Stachys</i> L. – чистець.	
<i>Stachys recta</i> L. – чистець прямий.	
<b>Рід:</b> <i>Teucrium</i> L. – самосил.	
<i>Teucrium chamaedrys</i> L. – самосил гайовий.	
<i>Teucrium polium</i> L. – самосил повстистий.	
<b>Рід:</b> <i>Thymus</i> L. – чебрець.	
<i>Thymus x dimorphus</i> Klokov & Des.-Shost. – чебрець двоїстий.	
<b>Родина:</b> <i>Campanulaceae</i> Juss.	
<b>Рід:</b> <i>Campanula</i> L. – дзвоники.	
<i>Campanula sibirica</i> L. – дзвоники сибірські.	
<b>Родина:</b> <i>Asteraceae</i> Dumort. – айстрові, складноцвіті.	
<b>Рід:</b> <i>Achillea</i> L. – деревій.	
<i>Achillea leptophylla</i> M. Bieb. – деревій тонколистий.	
<i>Achillea nobilis</i> L. – деревій благородний	
<i>Achillea pannonica</i> Scheele – деревій паннонський.	
<b>Рід:</b> <i>Anthemis</i> L. – роман.	
<i>Anthemis ruthenica</i> M. Bieb. – роман руський.	
<b>Рід:</b> <i>Artemisia</i> L. – полин.	
<i>Artemisia austriaca</i> Jacq. – полин австрійський.	
<i>Artemisia lerchiana</i> Web. ex Stechm. – полин Лерхе.	
<b>Рід:</b> <i>Carduus</i> L. – будяк.	
<i>Carduus uncinatus</i> M. Bieb. – будяк гачкуватий	
<b>Рід:</b> <i>Centaurea</i> L. – волошка.	
<i>Centaurea diffusa</i> Lam. – волошка розлога	
<i>Centaurea salonitana</i> Vis. – волошка салонікська.	
<b>Рід:</b> <i>Chondrilla</i> L. – батоги.	
<i>Chondrilla latifolia</i> M. Bieb. – батоги широколисті.	
<b>Рід:</b> <i>Cichorium</i> L. – цикорій.	
<i>Cichorium intybus</i> L. – цикорій дикий.	
<b>Рід:</b> <i>Filago</i> L. – жабник.	
<i>Filago arvensis</i> L. – жабник польовий.	
<b>Рід:</b> <i>Helichrysum</i> Mill. – цмин.	
<i>Helichrysum arenarium</i> (L.) Moench. – цмин пісковий.	
<b>Рід:</b> <i>Hieracium</i> L. – нечуйвітер.	
<i>Hieracium robustum</i> Fr. – нечуйвітер могутній.	
<b>Рід:</b> <i>Inula</i> L. – оман.	
<i>Inula oculus-christi</i> L. – оман Христове око.	
<b>Рід:</b> <i>Jacobaea</i> Thumb. – жовтозілля.	
<i>Jacobaea vulgaris</i> Gaertn. – жовтозілля звичайний.	
<b>Рід:</b> <i>Jurinea</i> Cass. – наголоватки.	
<i>Jurinea multiflora</i> (L.) B. Fedtsch – наголоватки рясноцвіті.	
<i>Jurinea salicifolia</i> Grun. – наголоватки верболисті.	

<i>Продовження таблиці 3</i>
<b>Рід:</b> <i>Leontodon</i> L. – любочки.
<i>Leontodon autumnalis</i> L. – любочки осінні.
<b>Рід:</b> <i>Pilosella</i> Hill – волохатка
<i>Pilosella echioides</i> (Lumn.) F.Schultz et Sch. Bip. – волохатка синякоподібна
<b>Рід:</b> <i>Pterotheca</i> Cass. – крилатосумка.
<i>Pterotheca sancta</i> (L.) K.Koch – крилатосумочниця священна.
<b>Рід:</b> <i>Scorzonera</i> L. – зміячка.
<i>Scorzonera mollis</i> M. Bieb. – зміячка м'яка.
<b>Рід:</b> <i>Senecio</i> L. – жовтозілля.
<i>Senecio vernalis</i> Waldst. & Kit. – жовтозілля весняне.
<b>Рід:</b> <i>Taraxacum</i> Wigg. – кульбаба.
<i>Taraxacum officinale</i> Wigg. – кульбаба лікарська.
<b>Рід:</b> <i>Tragopogon</i> L. – козельці.
<i>Tragopogon dubius</i> Scop. subsp. <i>dubius</i> . – козельці сумнівні типові.
<b>Рід:</b> <i>Xeranthemum</i> L. – сухоцвіт.
<i>Xeranthemum annuum</i> L. – сухоцвіт однорічний.
<b>Клас:</b> LILIOPSIDA
<b>Родина:</b> <i>Hyacinthaceae</i> Batsch – гіацинтови.
<b>Рід:</b> <i>Hyacinthella</i> Schur. – гіацинтик.
<i>Hyacinthella leucophaea</i> (K. Koch) Schur – гіацинтик блідий.
<i>Hyacinthella pallasiana</i> (Steven) Losinsk. – гіацинтик Палласа.
<b>Родина:</b> <i>Liliaceae</i> Juss. – лілійні.
<b>Рід:</b> <i>Gagea</i> Salisb. – зірочки.
<i>Gagea bulbifera</i> (Pall.) Salisb. – зірочки цибулинконосні.
<i>Gagea paczoskii</i> (Zapal.) Grossh. – зірочки Пачоського.
<i>Gagea pusilla</i> (F. W. Schmidt) Schult. & Shult. f. зірочки низенькі.
<b>Рід:</b> <i>Tulipa</i> L. – тюльпан.
<i>Tulipa biebersteiniana</i> Schult. et Schult.f.s.l. – тюльпан Біберштейна.
<b>Родина:</b> <i>Alliaceae</i> J. Agardh – цибулеві.
<b>Рід:</b> <i>Allium</i> L. – цибуля.
<i>Allium flavescens</i> Besser – цибуля жовтувата.
<i>Allium paniculatum</i> L. – цибуля волотиста.
<i>Allium rotundum</i> L. – цибуля кругла.
<b>Родина:</b> <i>Iridaceae</i> Juss. – півникові.
<b>Рід:</b> <i>Iris</i> L. – півники.
<i>Iris pumila</i> L. – півники маленькі.
<b>Рід:</b> <i>Crocus</i> L. – шафран.
<i>Crocus reticulatus</i> Steven – шафран сітчастий.
<b>Родина:</b> <i>Poaceae</i> Bernchart – злакові.
<b>Рід:</b> <i>Agropyron</i> P.Gaertn. – житняк.
<i>Agropyron pectinatum</i> (M. Bieb.) P. Beauv. – житняк гребінчастий.
<b>Рід:</b> <i>Anisantha</i> K.Koch – стоколосиця.
<i>Anisantha tectorum</i> (L.) Nevski – стоколосиця покрівляна.
<b>Рід:</b> <i>Bromopsis</i> (Dumort.) Fourg. – стоколосник.
<i>Bromopsis riparia</i> (Rehman) Holub – стоколосник прибережний.
<b>Рід:</b> <i>Bromus</i> L. – стоколос.
<i>Bromus squarrosus</i> L. – стоколос відстобурчений.
<b>Рід:</b> <i>Cleistogenes</i> Keng – двозубка.
<i>Cleistogenes squarrosa</i> (Trin.) Keng – двозубка відстобурчена.
<b>Рід:</b> <i>Elytrigia</i> Desv. – пирій.
<i>Elytrigia repens</i> (L.) Nevski – пирій повзучий.
<b>Рід:</b> <i>Festuca</i> L. – костриця.
<i>Festuca valesiaca</i> Gaud. – костриця валіська.
<b>Рід:</b> <i>Hierochloë</i> R.Br. – чаполоч.
<i>Hierochloë repens</i> (Host) P. Beauv. – чаполоч повзуча.



Продовження таблиці 3	
<b>Рід:</b> <i>Koeleria</i> Pers. – кипець.	
<i>Koeleria cristata</i> (L.) Pers. – кипець гребенястий.	
<b>Рід:</b> <i>Melica</i> L. – перлівка.	
<i>Melica transsilvanica</i> Schug. – перлівка трансильванська.	
<b>Рід:</b> <i>Poa</i> L. – тонконіг.	
<i>Poa angustifolia</i> L. – тонконіг вузьколистий.	
<i>Poa bulbosa</i> L. – тонконіг бульбистий.	
<b>Рід:</b> <i>Stipa</i> L. – ковила.	
<i>Stipa capillata</i> L. – ковила волосиста.	
<i>Stipa lessingiana</i> Trin. & Rupr. – ковила Лессинга.	
<b>Рід:</b> <i>Setaria</i> P.Beauv. – мишій.	
<i>Setaria viridis</i> (L.) P.Beauv. – мишій зелений.	

### Висновки

На досліджених територіях зростає 11 раритетних видів судинних рослин, що включені до Світового червоно списку (ЧС МСОП), Європейського червоного списку (ЄЧС), Червоної книги України (ЧКУ), Червоного списку Херсонської області (ЧСХО) [MOSYAKIN, 1999; CHERVONA..., 1996, 2009; BILZ at al., 2012; CONVENTION CONCERNING, 1972; IUCN, 2012]: *Stipa lessingiana* (ЧКУ), *Chamaecytisus graniticus* (ЧКУ), *Genista scythica* (ЧКУ), *Stipa capillata* (ЧКУ), *Stipa lessingiana* (ЧКУ), *Stipa ucrainica* (ЧКУ), *Crocus reticulatus* (ЧКУ), *Tulipa hypanica* (*T. biebersteiniana*) (ЧКУ), *Ephedra distachia* (ЧСХО), *Hyacinthella pallasiana* (ЧСХО), *Vinca herbacea* (ЧСХО).

Отже, за своїми характеристиками усі три об'єкти відповідають вимогам до такої категорії об'єктів природно-заповідного фонду України, як ботанічних заказників місцевого значення. Матеріали щодо необхідності створення цих об'єктів передані до відповідних державних природоохоронних органів.

### References

- BILZ M., KELL S.P., MAXTED N. and LANSDOWN R.V. (2011). European Red List of Vascular Plants. Luxembourg: Publications Office of the European Union.
- ВОЙКО Р.М. (2010). Nuznjodniprovskuy ekokorudor Nacionalnoji ekomerezei Ukraine. Kherson: 203 p. [Бойко П.М. (2010). Нижньодніпровський екокоридор Національної екомережі України. Херсон: 203 с.]
- CHERVONA KNYHA UKRAINU (2009). Roslunnyi svit. K.: Globalkonsalting, 612 p. [Червона книга України (2009). Рослинний світ. К.: Глобалконсалтинг, 612 с.]
- CHERVONYI SPIYOK HERSONSKOYI OBLASTI (2013). Do rishenia XXVI sesii oblasnoi rady VI sklykannia 13.11.2013 № 893. / M.F. Boiko, I.I. Moysiienko, O.Ye. Khodosovtsev. Kherson, 350 p. [Червоний список Херсонської області (2013). До рішення XXVI сесії обласної ради VI скликання 13.11.2013 № 893. / М.Ф. Бойко, І.І. Мойсієнко, О.Є. Ходосовцев. Херсон, 350 с.]
- DUBYNA D.V., USTIMENKO P.M., VAKARENKO L.P., VOIKO P.M., VOIKO M.F. (2010). Regionalna ekomerezhа v konteksti okhoronu roslynnoho pokryvu stepovoi zonu Ukrainy. *Chornomors'k. bot. z.*, 6 (3): 325-337. [Дубина Д.В., Устименко П.М., Вакаренко Л.П., Бойко П.М., Бойко М.Ф. (2010). Регіональна екомережа в контексті охорони рослинного покриву степової зони України. *Чорноморськ. бот. ж.*, 6 (3): 325-337]
- ГЕОБОТАНІЧНЕ РАЙОНУВАННЯ УКРАЇНСЬКОЇ РСР (1977). / Vidp. red. A. I. Barbaruch. K.: Naukova dumka, 306 p. [ГЕОБОТАНІЧНЕ РАЙОНУВАННЯ УКРАЇНСЬКОЇ РСР (1977). відп. ред. А.І. Барбарич. К.: Наукова думка, 306 с.]
- GEOGRAFIYA HERSONSHYNU: navch. posib. (2007). I.O. Pilipenko, D.S. Malchikova, S.L. Ermakova ta in. Kherson: PP Vushemurskyi V.S., 221 p. [ГЕОГРАФІЯ ХЕРСОНЩИНИ: навчальний посібник (2007). І.О. Пилипенко, Д.С. Мальчикова, С.Л. Єрмакова та ін. Херсон: ПП Вишемирський В.С., 221 с.]
- MARYNYCH O.M., SHYSHENKO P.G. (2005). Fizychna geografiya Ukrainu: pidrychnuk. K.: Znannya. 511 p. [Маринич О.М., Шищенко П.Г. (2005). Фізична географія України: підручник. К.: Знання. 511 с.]

- MIRKIN B.M., NAYMOVA L.G., SOLOMESH A.I. (2001). *Sovremennia nauka o rastitelnosti*. M.: «Logos», 264 p. [МИРКИН Б. М., НАУМОВА Л. Г., СОЛОМЕЩ А. И. (2001). *Современная наука о растительности*. М.: «Логос», 264 с.]
- MOSYAKIN S.L., FEDORONCHUK M.M. (1999). *Vascular plants of Ukraine. A nomenclatural checklist*. K., 1-346 p.
- NACIONALNYI ATLAS UKRAINU (2008). K.: DNVР «Kartografiia», 440 p. [НАЦІОНАЛЬНИЙ АТЛАС УКРАЇНИ (2008). К.: ДНВП «Картографія», 440 с.]
- PODOBAYLO A.V. (2000). *Metodyka ogoloshennia zakaznikiv, pamiatok prurodu ta zapovidnykh urochysh*. KNY im. T. Shevchenka. 14 p. [ПОДОБАЙЛО А.В. (2000). *Методика оголошення заказників, пам'яток природи та заповідних урочищ*. КНУ ім. Т. Шевченка. 14 с.]
- PRYRODA KHERSONSKOI OBLASTI (1998). *Fizyko-geografichniy narys / Vidp. red. M.F. Boiko.*, K.: Phytosociocentr. 120 p. [ПРИРОДА ХЕРСОНСЬКОЇ ОБЛАСТІ. (1998). *Фізико-географічний нарис / Відп. ред. М.Ф.Бойко*. Київ: Фітосоціоцентр. 120 с.]
- THE IUCN RED LIST of Threatened Species. (2012). Version 2012.2. IUCN 2012. <http://www.iucnredlist.org>
- CONVENTION CONCERNING the protection of the world cultural and natural heritage / Adopted by the General Conference UNESCO at its seventeenth session Paris, 16 november 1972 // <http://whc.unesco.org/archive/convention-en.pdf>

Рекомендує до друку  
О.С. Ходосовцев

Отримано 10.11.2015

Адреси авторів:

*А.О. Шапошникова*  
*Національний природний парк «Джарилгацький»*  
*вул. Володарського, 3*  
*м. Скадовськ, 75700*  
*Україна*  
*e-mail: shaposhnikova.nastya@yandex.ru*

Authors' addresses:

*A.O. Shaposhnikova*  
*National Park «Dzharylyhatskyu»*  
*3, Volodarsky st.*  
*Skadovsk, 75700*  
*Ukraine*  
*e-mail: shaposhnikova.nastya@yandex.ru*

*М.Ф. Бойко, І.І. Мойсієнко,*  
*Р.П. Мельник, А.А. Пономарьова*  
*Херсонський державний університет*  
*вул. 40 років Жовтня, 27*  
*Херсон, 73000*  
*Україна*  
*e-mail: bomifed@ksu.ks.ua*

*M.F Boiko, I.I. Moysiienko,*  
*R.P. Melnyk., A.A. Ponomaryova*  
*Kherson State University*  
*27, 40 rokiv Zhovtnya st.*  
*Kherson, Ukraine 73000*  
*Україна*  
*e-mail: bomifed@ksu.ks.ua*