

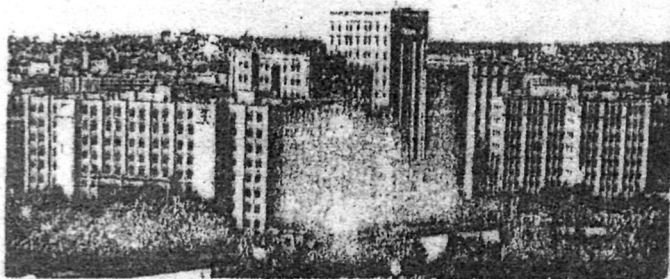
Харьковский государственный университет
Институт ботаники им. Н.Г. Холодного
Национальная академия наук Украины
Украинский научно-исследовательский институт
лесного хозяйства и агролесомелиорации

Актуальные вопросы ботаники и экологии

Тезисы докладов

конференции молодых ученых и специалистов

(5-7 июня 1996, Харьков)



Харьков - 1996

ТАКСОНОМІЧНА СТРУКТУРА ЛІХЕНОФЛОРИ ПІВДНЯ СТЕПОВОЇ ЗОНИ УКРАЇНИ.

Херсонський педагогічний інститут

Ліхенофлора півдня степової зони України, територію якої, за географічним районуванням ми розглядаємо в межах типчаково-ковилових та полиново-алакових смуг приазовсько - чорноморської степової підпровінції нараховує 293 види лишайників, які належать до 92 родів 38 родин, 11 порядків та групи Lichens imperfecti (таксони надвидового рівня прийняті за Д. Хоуксворсом та Е. Ериксоном (1992)). Новими для досліджуваного регіону є 136 видів лишайників, з них 29 видів та два роди *Bagliettoa* Massal. та *Dirina* Fr. вперше наводяться для ліхенофлори України. *Caloplaca scythica* Khodosovtsev & Sochting описано як новий вид з крайнього півдня України.

Провідними родинами за кількістю видів виступають родини *Teloschistaceae* (45 видів, або 15.4%), *Parmeliaceae* (37, або 12.6%), *Physciaceae* (29, або 9.9%), *Verrucariaceae* (25, або 8.5%), *Bacidiaceae* (18, або 5.5%), *Cladoniaceae* (12, або 4.1%), *Saccormorphaceae* та *Hymeneliaceae* (по 8, або 2.7%), *Ascarograceae*, *Candelariaceae* та *Parmeliaceae* (по 7 видів, або 2.4%). Одинадцять найбільших родин включають 201 вид, чи 68.6% від усієї ліхенофлори. Тринадцять родин містять по одному виду. Одинадцять провідних родів: *Caloplaca* (34 види, або 11.6%), *Lecanora* (27, або 9.2%), *Verrucaria* (15, або 5.1%), *Cladonia* (12, або 4.1%), *Lecania* та *Physcia* (по 8 видів, або 2.7%), *Arthonia*, *Candelariella*, *Rinodina*, *Ramalina*, *Xanthoria* (по 7 видів, або 2.4%) включають 131 вид або 47.4% від загальної кількості видів. П'ятдесят родів представлені лише одним видом.

Переважаання родин *Teloschistaceae* та *Verrucariaceae*, а також родин *Caloplaca*, *Verrucaria* та *Xanthoria* в складі провідних відображає зональні риси ліхенофлори, які пов'язані з зональними типами рослинності - петрофітними, псамофітними та напівпустельними степами. Значна роль родин *Cladoniaceae*, *Lecanograceae*, *Parmeliaceae*, *Physciaceae*, та родів *Cladonia*, *Lecanora*, *Physcia*, пов'язана з регіональними особливостями - наявністю лісових масивів в пониззі Дніпра.