



В.М. КЛИМЕНКО

Херсонський державний університет
вул. 40 років Жовтня, 27, м. Херсон, 73000, Україна
vklm@i.ua

CANDELARIA PACIFICA (CANDELARIACEAE) — НОВИЙ ДЛЯ ЛІХЕНОФЛОРИ УКРАЇНИ ВИД

Ключові слова: Candelaria pacifica, новий вид, агроландшафти, Херсонська область, Україна

Вступ

Під час дослідження видового складу ліхенобіоти агроландшафтів Херсонської обл. ми оглянули прилеглу до поля лісосмугу поблизу с. Рідна Україна Голопристанського р-ну. Аналіз зібраного матеріалу в лабораторії показав, що один із видів* є новим для України таксоном — *Candelaria pacifica* M. Westb. & Arup, який нещодавно було описано з тихоокеанського узбережжя Північної Америки [2]. Нижче висвітлюємо його таксономічні, екологічні та географічні особливості.

Об'єкти та методи досліджень

Матеріалом для роботи були зразки лишайників, які ми відбирали та визначали за загальноприйнятою методикою [1].

Результати досліджень та їх обговорення

Candelaria pacifica M. Westb. & Arup. *Bibl. Lich.* 106: 352. — 2011

Слань маленька, дрібнолиста, до 1 см завширшки, часто розростається в колонії до 20 см у діаметрі. Лопаті дорсовентрально сплюснені, але нерідко опуклі та покручені, лускаті, вузькі, 0,1—0,6 мм завширшки. Поверхня від лимонно-жовто-

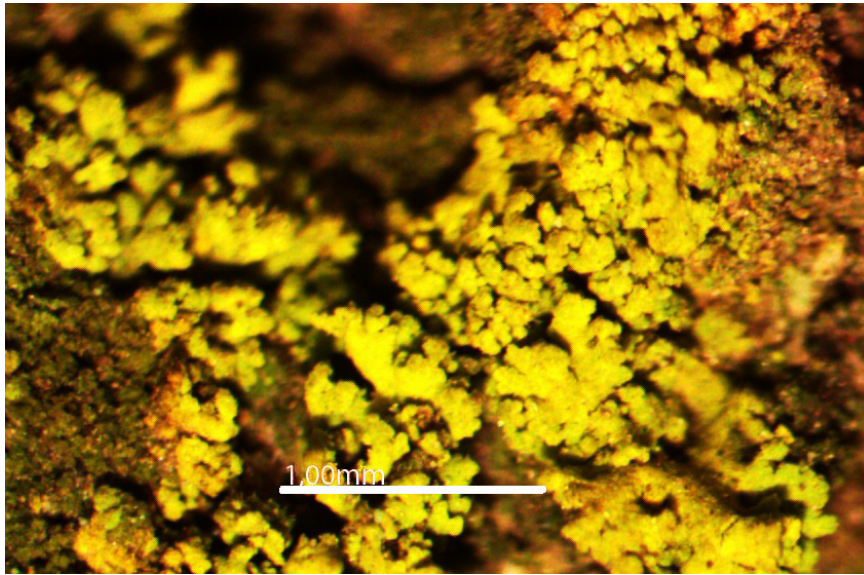
го, оранжево-жовтого до жовто-зеленого кольору, гладенька, подекуди бугриста (рисунок). Соредії гранульовані, містяться на кінчиках, бокових і нижніх частинах лопатей. Верхній коровий шар — 10—45 мкм. Серцевина біла, невиразна. Нижній коровий шар або відсутній, або подекуди слаборозвинений, 5—20 мкм завтовшки. Нижня поверхня павутинчаста, білувата, особливо там, де водоростевий шар розміщений близько від поверхні. Ризиди короткі, білуваті, утворюються рідко. Апотеції в зібраному матеріалі відсутні. Слань К-, С-, КС-, Р-. Серцевина К-, С-, КС-, Р-.

Екологічні особливості

Знайдений лишайник мав вигляд кількох розсіяних стерильних сланей. Ми виявили його на корі *Robinia pseudoacacia* L. (діаметр стовбура 30 см) на висоті 1,5 м. Асоційованими видами є: *Candelariella efflorescens* R.C. Harris & W.R. Buck, *Phaeophyscia orbicularis* (Neck.) Moberg, *Ph. nigricans* (Flörke) Moberg, *Physcia adscendens* (Fr.) H. Olivier, *Evernia prunastri* (L.) Ach., *Lecanora argentata* (Ach.) Röhl., *L. carpinea* (L.) Vain., *Melanelixia subaurifera* (Nyl.) Essl., *Lecidella elaeochroma* (Ach.) M. Choisy, *Pleurosticta acetabulum* (Neck.) Elix & Lumbsch, *Ramalina fastigiata* (Pers.) Ach., *R. fraxinea* (L.) Ach., *Xanthoria parietina* (L.) Beltr., *Pseudevernia furfuracea* (L.) Zopf. Дерево зростає на відстані 4 м від ґрунтової дороги між сільськогосподарськими земельними ділянками в зоні з підвищеним рівнем пилового забруднення.

* Гербарний зразок зберігається в ліхенологічному гербарії Херсонського державного університету (KHER).

© В.М. КЛИМЕНКО, 2014



Зовнішній вигляд *Candelaria pacifica*
 Habitus of *Candelaria pacifica*

Місцезнаходження: Херсонська обл., Голопристанський р-н, околиці с. Рідна Україна, координати N 46°18'50.14", E 32°39'36.89", 30 м над р.м., 16.04.2014, зібрала В. Клименко (KHER 8423).

Загальне поширення. Відомо знахідки із західного узбережжя Північної Америки в штатах Вашингтон і Айдахо. В пустелі Сонора на гілках дерев і кущів на висотах до 1500 м над р.м., у рідколіссі Південної Каліфорнії та Лос-Кабоса [2]. В Європі вид знаходили на узбережжях Північного та Балтійського морів у Скандинавських країнах [3,4]

Таксономічна примітка. *Candelaria pacifica* має габітус, дуже схожий на габітуси *C. concolor* (Dicks.) Arnold і *Candelariella reflexa* (Nyl.) Lettau. Основною відмінністю описаного таксона від *C. concolor* є відсутність або слабкий розвиток нижнього корового шару, коротші ризини та лимонно-жовте забарвлення слані загалом. Ці два види тривалий час не відрізняли один від одного, тому в гербаріях Скандинавських країн їхні зразки зберігали під останньою назвою. *C. reflexa*, порівняно з *C. pacifica*, вирізняється відсутністю нижнього корового шару та менш вираженими лопатями, які мають слабше розчленований край і більше притиснені до субстрату.

Автор висловлює щирю подяку професорові кафедрі ботаніки Херсонського державного університету О.Є. Ходосовцеву за допомогу у визначенні лишайників і надання науково-методичної літератури.

СПИСОК ЛІТЕРАТУРИ

1. Кондратюк С.Я. Индикация stanu навколишнього середовища України за допомогою лишайників. — К.: Наук. думка, 2008. — 335 с.

2. *Lichen Flora of the Greater Sonoran Desert Region.*— Vol. I / Eds. T.H. Nash III, B.D. Ryan, C. Gries, F. Bungartz. — Tempe: Lichens Unlimited, Arizona State University, 2002. — 531p.
3. Westberg M., Arup U. *Candelaria concolor* — a rare lichen in the Nordic countries // *Graphis Scripta.*— 2010. — **22**(2). — P. 38—42.
4. Westberg M., Arup U. *Candelaria pacifica* sp. nova (*Ascomycota, Candelariales*) and the identity of *Candelaria vulgaris* // *Biblioth. Lichenolog.* — 2011.— **106.** — P. 353—364.

Рекомендує до друку
 І.О. Дудка

Надійшла 21.08.2014 р.

В.Н. Клименко

Херсонский государственный университет, Украина

CANDELARIA PACIFICA (CANDELARIACEAE) — НОВЫЙ ДЛЯ ЛИХЕНОФЛОРЫ УКРАИНЫ ВИД

Приведен краткий диагноз, освещены таксономические, экологические и географические особенности нового для флоры Украины лишайника *Candelaria pacifica* M. Westb. & Arup.

Ключевые слова: *Candelaria pacifica*, новый вид, агроландшафты, Херсонская область, Украина.

V.M. Klymenko

Kherson State University, Ukraine

CANDELARIA PACIFICA (CANDELARIACEAE), A NEW SPECIES FOR LICHEN FLORA OF UKRAINE

The diagnosis of *Candelaria pacifica*, a new species for the lichen flora of Ukraine, and its taxonomic, ecological and geographical features are provided.

Key words: *Candelaria pacifica*, new species, agricultural landscapes, Kherson Region, Ukraine.