

СОЦІАЛЬНО-ПСИХОЛОГІЧНИЙ КЛІМАТ В СТУДЕНТСЬКИХ ГРУПАХ

В.О. Левченко

Криворізький державний педагогічний університет,

vlevchenko07@gmail.com

Науковий керівник: кандидат психологічних наук, доцент кафедри загальної та вікової психології КДПУ К.В. Пилипенко

Постановка проблеми. Проблема спілкування та взаємодії між людьми не втрачає своєї актуальності протягом багатьох років. На сучасному етапі розвитку суспільства її актуальність зростає при вивченні проблеми міжособистісних стосунків у ході професійної діяльності. Позитивні стосунки між колегами, сприятливий соціально-психологічний клімат – одна з умов високопродуктивної професійної діяльності. Важливим аспектом життєдіяльності будь-якої групи є міжособистісні взаємини її членів, які вибудовуються під час спілкування, виконання ними різних завдань. Конструктивні міжособистісні взаємини, позитивний соціально-психологічний клімат групи продуктивно впливають не лише на результати групової діяльності, але й сприяють оптимальній реалізації особистісних і групових можливостей [4].

Аналіз останніх досліджень. Проблема міжособистісних стосунків вивчалася численними дослідниками, зокрема, Г.М.Андрєєвою, О.О. Бодальовим, А.Д. Глоточкіним, О.І. Донцовим, І.В. Дубровіною, А.Л. Журавльовим, Ю.М. Забродіним, Я.О. Коломінським. Останнім часом спостерігається зменшення кількості досліджень, присвячених вивченню чинників соціально-психологічного клімату, його корекції [1; 2; 4].

Мета дослідження полягає у висвітленні теоретичного аналізу проблеми соціально-психологічного клімату в студентській групі, а також представленні результатів емпіричного дослідження взаємозв'язку комунікативності та соціально-психологічного клімату в студентській групі.

Виклад основного матеріалу. В умовах сучасної освітньої ситуації в країні все більшої гостроти набувають питання вивчення міжособистісних взаємин та формування соціально-психологічного клімату студентської групи. Поняття соціально-психологічного клімату, яке на сьогодні є широко вживаним, часто зводять до таких психологічних явищ, як: стан колективної свідомості, відображення особливостей взаємодії людей, емоційно-психологічного настрою групи, стану групи, психологічної єдності членів студентської групи [4]. У вітчизняній психології можна виокремити чотири основні підходи до розуміння природи і оцінки соціально-психологічного клімату колективу:

Соціально-психологічний клімат як стан первинного трудового колективу, який відображає характер, зміст і спрямованість реальної психології його представників (Є.С. Кузьмін, М.М. Обозов, К.К. Платонов). Соціально-психологічний клімат описується через поняття психологічної сумісності, згуртованості, однотайності членів колективу, наявності групових традицій (Р.Х. Шакуров, Л.Н. Коган, А.Н. Щербань). Соціально-психологічний клімат аналізується через стиль взаємостосунків людей, які контактують. Клімат розглядається, як результат спільної діяльності людей. Він виявляється в настрої та думці колективу і оцінці роботи особистості в колективі. (В.В. Бойко, В.М. Шепель).[2].

В.М. Шепель одним із перших визначає соціально-психологічний клімат як емоційне забарвлення психологічних зв'язків членів колективу, що виникає на основі їх близькості, симпатії, збігів характерів, інтересів. Автор виділив в цьому понятті три «кліматичні зони»: соціальний клімат, який визначається тим, наскільки у певному колективі високою є усвідомленість загальних цілей і завдань; моральний клімат, який визначається моральними цінностями загальноприйнятими у ньому; психологічний клімат, тобто неофіційна атмосфера, яка складається між особами, що перебувають у безпосередньому контакті один з одним [3].

Б.Ф. Ломов включає в поняття психологічного клімату не лише систему міжособистісних відносин (симпатія, антипатія, дружба), а й психологічні механізми взаємодії між людьми (наслідування, співпереживання) та систему взаємних вимог, загальний настрій, загальний стиль спільної трудової діяльності, інтелектуальну, емоційну і вольову єдність колективу[2].

Виділяють групи факторів, які визначають стан соціально-психологічного клімату, у тому числі й студентської групи [3]: функціональні фактори (умови навчання; забезпеченість навчання усіма необхідними засобами; режим навчання та дозвілля); економічні фактори (система оцінювання праці та навчання; своєчасність отримання заохочення); управлінські фактори (стиль й методи управління колективом; відношення викладачів до студентів); психологічні фактори (характеристика стилю міжособистісних стосунків між студентами; ступінь соціально-психологічної сумісності; рівень конфліктності; рівень згуртованості). Загалом міжособистісні взаємини студентів складаються в процесі оволодіння ними нормами, правилами, навичками в сфері спілкування в тих групах і колективах, у яких вони є включеними. Міжособистісні відносини пов'язані із формуванням соціально-психологічного клімату студентської групи [4].

Для того, щоб виявити рівень соціально-психологічного клімату в студентських групах, було проведено анкетування. У дослідженні брали участь студенти II курсу Криворізького державного педагогічного університету, психолого-педагогічного факультету (група №1, група №2) та студенти Криворізького національного університету, факультет економіки та управління бізнесом (група №3). Загальна кількість вибірки становило 40 осіб (32 дівчинки та 8 хлопців).

Анкетування на визначення комунікативності[5] показало, що в групі №1: 9 осіб – амбіверти та 6 осіб – екстраверти, інтровертів не було виявлено; у групі №2: амбіверти – 8 осіб, екстраверти – 3 особи та 1 інтроверт; група №3: 8 – амбіверти, 2 – екстраверти та 1 – інтроверт, результати зображені на рисунку 1:

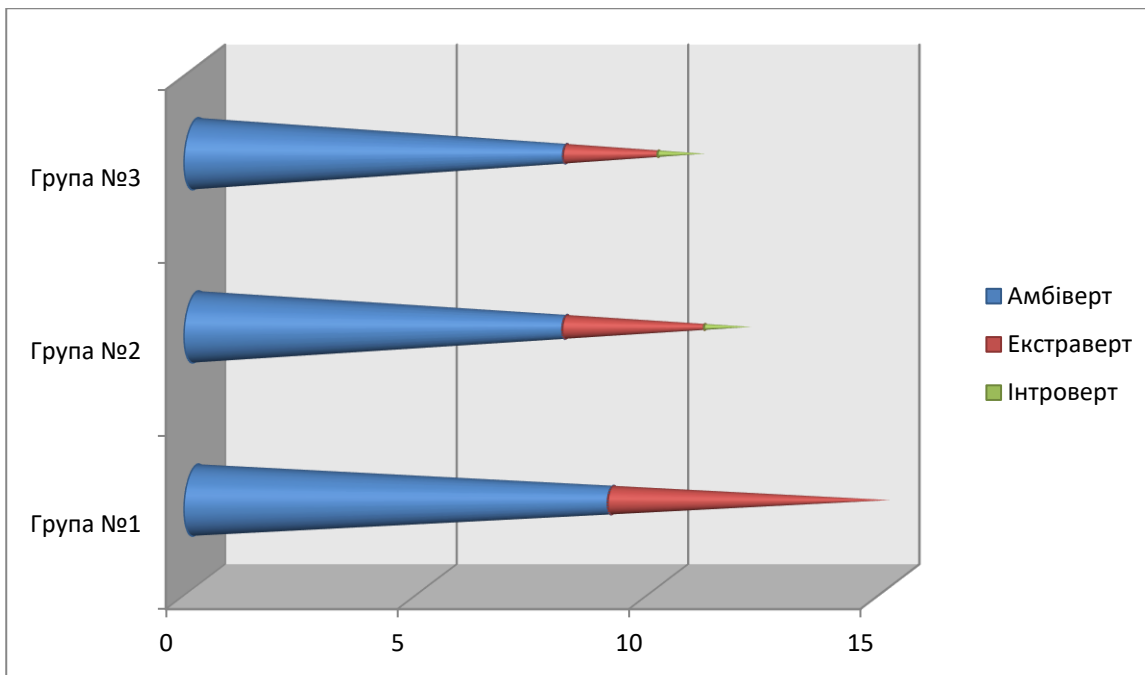


Рис. 1. –Розподіл типів темпераменту між групами

Як видно з рисунку 1: більшість студентів – амбіверти(характерні спокійні, доброзичливі стосунки з людьми, уміння спілкуватися, відповідальні за свої вчинки): 25 осіб – 75%, екстравертів(характерний оптимізм, почуття гумору, невимушеність у спілкуванні як з добре знайомими, так і з незнайомими людьми)– 11 осіб (21%) та інтровертів (більше люблять самотність, ніж компанію, орієнтуються на свої власні почуття, свій внутрішній світ, стримані) – 2 особи (4%). Отже, можна зробити висновок, що переважна більшість студентів є амбівертами та екстравертами, тому комунікативність студентів досить висока.

Також було проведене анкетування на визначення рівня соціально – психологічного клімату[5] в студентських групах, результати тестування показані на рис. 2:

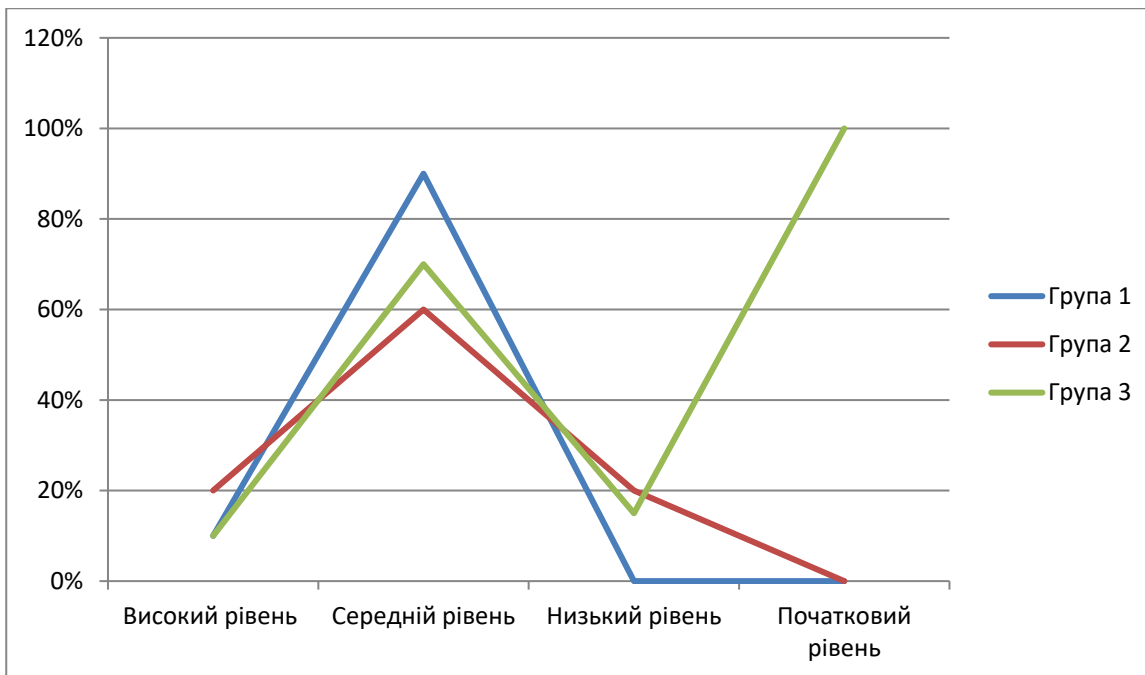


Рис. 2. –Соціально - психологічний клімат

Виходячи з отриманих даних, які зображені на рисунку 2, можна зробити висновок, що в групі №1: 2 студента (10%) вважають, що в студентській групі наявний високий рівень сприятливості, 13 студентів (90%) – середній рівень. В групі №2 для 3 студентів (20%) соціально-психологічний клімат є високим, середній рівень для 8 студентів (60%), та для 3 студентів (20%) – низький рівень, у групі №3: 2 студента (10%) – високий рівень, для 5 (70%) – середній рівень, 3 студента (20%) вважають його низьким та один студент (5%) початковим рівнем. Загалом, як видно з рисунку, здебільшого, в групах переважає середній рівень клімату.

Висновок. Здійснивши емпіричне дослідження серед студентів, можна зробити певні висновки. Переважна більшість студентів є амбівертами та екстравертами, це вказує на середню та високу комунікативність. Щодо соціально – психологічного клімату, то він у всіх трьох групах є середнім. Екстраверти та амбіверти вважають, що у групі наявний позитивний клімат, а інтроверти здебільшого визначали його як негативним. Отже, можна зробити висновок, що чим більше студент спілкується з іншими тим краще він вважає соціально – психологічний клімат в групі. З теоретичного дослідження можна зробити висновок, що проблема соціально-психологічного клімату не втрачає

своєї актуальності й нині. У даній статті представлена лише незначна кількість інформації з дослідження цієї проблеми. У перспективі є поглиблення дослідження взаємозв'язок не тільки комунікативності та соціально - психологічного клімату, а взаємозв'язок інтелекту та шкільної або студентської успішності.

Література:

1. Андреева Г.М. Психология социального познания: Учеб. пособие для студентов высших учебных заведений. Издание второе, перераб. и доп. М.: Аспект Пресс, 2000. 288 с.
2. Бойко В.В. Социально-психологический климат коллектива и личность. Москва: Мысль, 1983. 207 с.
3. Донцов А.И. Психология коллектива: методологические проблемы исследования: учебное пособие: Издательство Московского университета, 1984. 208 с.
4. Карамушка Л.М. Психологія управління. К. : Міленіум, 2003. 344 с.
5. Козубовська І. В. Учителю про психологічне забезпечення навчально-виховного процесу: навч. посіб. Ужгород: Ужгор. держ. ун-т, 1992. 106 с.