

### ОПТИМІЗАЦІЯ НАВЧАЛЬНО-ПІЗНАВАЛЬНОЇ ДІЯЛЬНОСТІ УЧНІВ У ПРОЦЕСІ ПОБУДОВИ КРЕСЛЕНЬ ТА РОЗКРОЮВАННЯ ШВЕЙНИХ ВИРОБІВ

У процесі виготовлення плечових виробів особливе місце посідає побудова креслень. Для того, щоб учні краще засвоювали навчальний матеріал їм можна запропонувати вирішити проблемні ситуації. Наприклад, спробувати уявити, який виріб можна виготовити за тим чи іншим кресленням та намалювати його. У разі потреби, на дошці прикріплюють викрійку переду або спинки. (Краще користуватися металевою дошкою, а викрійку закріплювати за допомогою магніту). Одному з учнів дають завдання: обвести крейдою контури викрійки, а потім перегорнути і закріпити її так, щоб мати змогу зобразити деталь виробу у розгорнутому вигляді.

Часто учні не можуть відрізнити лінію горловини від лінії пройми і, як наслідок, неправильно визначають лінію середини деталі. Виконання такого завдання допомагає їм самостійно знайти і легко виправити помилку. У ході бесіди з'ясовують, як називаються горизонтальні, вертикальні і контурні лінії креслення, деталі виробу, чим одна деталь відрізняється від іншої, визначають місце розташування відрізків і точок на фігурі людини.

Серед найбільш поширених помилок – використання двох назв передньої деталі швейного виробу: полочки і переда, як слів синонімів. Щоб запобігти цьому, вчитель пояснює, що передню деталь називають полочкою, якщо на ній є розріз (застібка), який доходить до нижнього зрізу, а в іншому випадку – деталь називають передом.

Інші помилки пов'язані з назвами ліній ростка і горловини. Допмагають школярам запам'ятати їх, використовуючи такий прийом. На фігурі одного з учнів або манекені демонструють, як проходить сантиметрова стрічка при зніманні мірки напівобхвату шиї. Фігуру або манекен розташовують так, щоб школярі бачили її у профіль. Вчитель звертає увагу на те, що стрічка проходить ззаду вище, наче шия ззаду "виросла" відносно переду і проводить асоціацію зі словом "росток". А спереду стрічка замикається на горлі людини, що асоціюється з назвою лінії "горловина".

## СКАРБНИЦЯ МЕТОДИЧНИХ ІДЕЙ

На заняттях з конструювання швейних виробів використовують системи конструювання, що містять невелику кількість розрахунків, графічних прийомів та можуть бути добре засвоєні учнями. Зазвичай вчителі застосовують ту систему конструювання, що подається у навчальних посібниках, які є в кожного учня. Вміщені у них інструкційні картки надають можливість організувати самостійну роботу школярів при виконанні практичних завдань та закріпити отримані знання в ході домашньої навчальної роботи.

З практики роботи досвідчених учителів відомо, що навчання виконанню креслень швейних виробів можна проводити такими способами:

1. Креслення виробу виконують послідовно після пояснення вчителя та демонстрації прийомів. Тобто, пояснення передує самостійній роботі учнів, під час якої вони користуються навчальними посібниками або інструкційними картками.

2. Вчитель демонструє прийоми побудови точок, відрізків, ліній креслення після того, як школярі спробують зробити це самостійно за навчальними посібниками або інструкційними картками.

3. Учні виконують роботу самостійно, користуючись інструкційними картками, вміщеними у навчальних посібниках або виготовленими вчителем, який в разі потреби здійснює поточний інструктаж.

4. Учні виконують креслення виробів самостійно, користуючись допоміжною літературою. Вчитель, по можливості, не втручається в процес виконання роботи, а лише контролює її.

5. Побудова креслення здійснюється послідовно після усного пояснення вчителя, який не використовує при цьому ніякої наочності. Тобто учні працюють "на слух" (практичний диктант).

Спосіб обирають в залежності не тільки від віку учнів, а й від рівня розвитку в них самостійності, активності, наполегливості, від набутого досвіду побудови креслень, від дидактичних завдань уроку тощо. Так на початковому етапі навчання обов'язковим є застосування першого способу, а якщо школярі вже мають досвід та добре засвоїли прийоми побудови креслень, можна спробувати п'ятий спосіб. Тим більше, що він сприяє розвитку просторової уяви. Прийом виконання практичних завдань після усного пояснення вчителя (практичний диктант) застосовують на всіх етапах навчання. Тільки завдання

## СКАРБНИЦЯ МЕТОДИЧНИХ ІДЕЙ

школярі отримують різної складності та обсягу. Наприклад, у п'ятому класі це може бути побудова прямого кута або відрізка, а у сьомому – побудова виточок.

Послідовність побудови креслень швейних виробів демонструють, виконуючи роботу на дошці або за допомогою слайдів-транспарантів, які роблять з прозорих матеріалів. На кожному з таких транспарантів поетапно зображують відповідне креслення. Накладаючи їх одне на одне, вчитель наче виконує креслення разом з учнями і у той самий час має змогу контролювати роботу, допомагати школярам.

У процесі виготовлення викрійок дбають про те, щоб школярі усвідомили необхідність та важливість дотримання точності при виконанні роботи. Учням пояснюють, що працювати треба у тій самій послідовності, у якій будували креслення швейного виробу, тільки замість лінійки закрійника слід користуватися звичайною лінійкою та сантиметровою стрічкою.

Працюють за робочими зошитами, у яких є послідовність виконання креслення та необхідні розрахунки, тому помилки, зроблені на попередніх заняттях і не виправлені своєчасно, можуть повторитися на викрійці. Щоб запобігти такого, готові креслення у зошитах перевіряють в ході само- і взаємоконтролю. Навчити контролювати роботу допомагає бесіда про основні операції послідовності побудови креслення, визначення розмірів деталей, труднощі, що виникали при побудові креслення. Результатом бесіди можуть бути складені і записані на дошці: план перевірки правильності виконання викрійки або основні пункти і розміри, на які треба звернути увагу.

Найчастіше викрійку виготовляють на папері без горизонтальних і вертикальних ліній. Це викликає в школярів певні ускладнення при побудові на кресленні прямих, кутів і паралельних ліній. А деякі з них взагалі не приділяють належної уваги якості такої роботи. Переконати у необхідності правильної побудови, скажімо, прямих кутів, можна на прикладі виготовлення наволочки, якість кутів якої безпосередньо залежить від якості кутів на викрійці.

Викрійки швейних виробів оформляють за правилами, вміщеними у навчальних посібниках з трудового навчання. До цих правил вчитель може при необхідності додати ще такі:

- написати на кожній деталі викрійки прізвище виконавця (щоб не переплутати деталі з учнем, який сидить поруч);
- позначити верх деталі знаком  $\Delta$ ;

## СКАРБНИЦЯ МЕТОДИЧНИХ ІДЕЙ

– позначити на кожному зрізі деталі величини припусків на шві;

– позначити на деталях можливі варіанти напряму подовжньої нитки та ін.

Визначати скільки тканини потрібно для виготовлення виробу навчають, використовуючи наочність – розкладки викрійки на тканині різної ширини. Учні мають усвідомити, що витрати тканини залежать від того, як співвідносяться ширина виробу і ширина тканини, від оздоблення тканини, фасону. Школярам пропонують розв'язати задачі з визначення кількості тканини, необхідної для пошиття того виробу, який буде виготовлятися на наступних уроках. Розрахункам витрат тканини для виробів різних фасонів (при різній її ширині) можна присвятити окреме заняття, а умови задач скласти так, щоб здійснити міжпредметні зв'язки трудового навчання з математикою.

Учням нагадують про розмаїття тканин і можливості використання їх колористичного оформлення. Для цього демонструють різнокольорові кубики, грані яких обклеєні гладко фарбованими і набивними тканинами. За допомогою кубиків підбирають колір для моделей, виготовлених з тканини двох або більше кольорів (рис. 1).

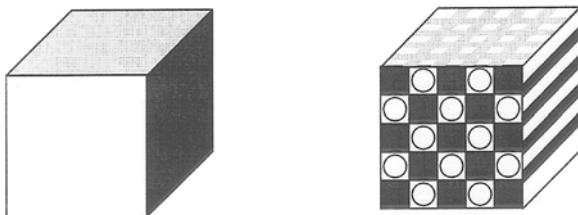


Рис. 1. Кубики для підбору кольорових сполучень

Учитель показує, які ілюзії виникають при виготовленні однієї і тієї ж моделі з тканини різного кольору та з різним малюнком, демонструючи таку наочність. На листі картону зображена фігура людини у одязі, вирізаному по контуру. Під цей лист по черзі підкладають різні тканини і обирають ту, що підходить найбільше.

Оскільки таких тканин може бути декілька, школярам розповідають про конфекційні картки, демонструють її, дають завдання виготовити конфекційну карту для обраної моделі одягу, ознайомлюють з професією конфекціонера.

## СКАРБНИЦЯ МЕТОДИЧНИХ ІДЕЙ

Учнів поступово підводять до висновку про необхідність правильного підбору тканини для швейного виробу. Для закріплення навчального матеріалу пропонують підібрати кольорову гаму та малюнок тканини для запропонованих виробів (рис. 2), намагаючись завдяки цьому приховати недоліки та підкреслити переваги фігури. Вибір кольорової гами та малюнка тканини обґрунтувати.

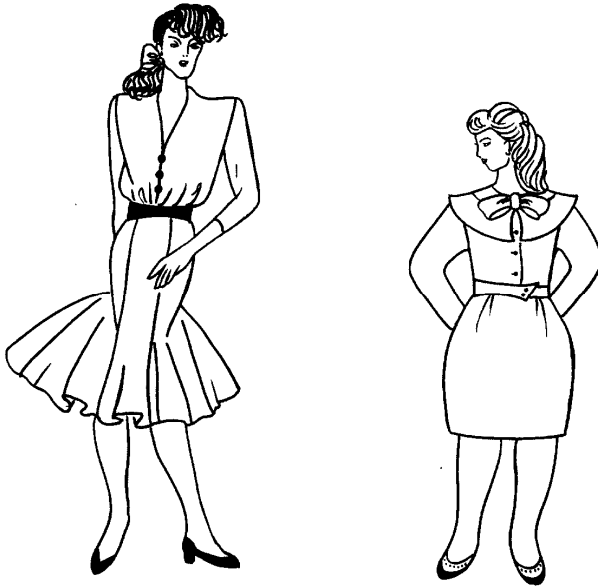


Рис. 2. Варіанти завдань з підбору тканини для швейних виробів

Перед розкроюванням швейних виробів розповідають про необхідність та доцільність підготовки тканини до розкрою. У ході бесіди складають план виконання робіт, за яким будуть працювати учні. Він може бути таким:

1. Перевірити метраж.
2. Визначити лицьовий і виворітний боки тканини.
3. Провести декатировку тканини.
4. Перевірити чи немає плям, дірок, спотворень малюнка.
5. Відмітити дефекти тканини крейдою або нитками контрастного кольору.
6. Вирівняти зрізи.
7. Визначити напрям малюнка, ворсу й ниток основи.

## СКАРБНИЦЯ МЕТОДИЧНИХ ІДЕЙ

8. Скласти тканину вдвоє (взгин) по повздовжній нитці, вирівнюючи пружки і зрізи, або розкласти в розворот виворітним боком уверх.

При поясненні вчитель користується викрійками швейного виробу, зробленими у натуральну величину, і відрізами тканини з різним малюнком. Тканину він розкладає або на робочому столі, або за допомогою магнітів на металевій класній дошці. Останній варіант дуже зручний, бо всі учні у рівній мірі можуть спостерігати за виконанням розкладки викрійок на тканині і приймати активну участь у роботі. Тоді як при демонстрації прийомів роботи на робочому столі школярів запрошують підійти ближче і розташуватися навколо нього. Якщо на занятті з трудового навчання одночасно займається 15-20 дівчаток, то створюється натовп, учні не можуть вільно спостерігати за діями вчителя і, як наслідок, виникають порушення дисципліни, навчальний матеріал погано засвоюється.

На першому занятті з розкроювання виробів вчитель пояснює значення слова "згин" та показує, як треба розташовувати деталі викрійки відносно нього, розповідає про необхідність економного використання тканини, правила розкрою. Для наочності використовують кольоровий папір, на якому виконують різні, відносно лінії згину, варіанти розкладок. Їх вирізають і демонструють. Як правило, школярі самостійно знаходять помилки, а такий прийом допомагає уникнути їх у подальшій роботі.

Декількох учнів запрошують до дошки, на якій вони роблять пробну розкладку викрійок на тканині з різним малюнком. Варіанти аналізують в процесі спільного обговорення, обирають і обґрунтовують найкращий, виправляють помилки.

Увага школярів зосереджується на тому, що деякі деталі можна розкроїти без викрійки (пояс, бретелі, оборка). Вчитель пояснює, як це зробити.

При виконанні практичної роботи з розкроювання індивідуальних виробів учні припускаються таких помилок:

- крейдування викрійок виконують надто товстою лінією;
- забувають окреслити припуски на обробку деталей;
- викроюють деталі крою не по лінії припуску, а по лінії крейдування викрійок;
- вирізають на тканині виточки;
- при вирізуванні деталей тримають тканину в руках або згинають її, як наслідок, зрізи деталей виходять кривими;

## СКАРБНИЦЯ МЕТОДИЧНИХ ІДЕЙ

– забувають враховувати напрям малюнка, ворсу, ниток основи;

– неправильно розташовують на деталях малюнок тканин;

– забувають перевірити наявність всіх деталей та ін.

Щоб уникнути цих помилок на уроці використовують схеми розкладки викрійок на тканині різної ширини, типовий крій аналогічних виробів з приколотими викрійками. Роботу виконують під постійним контролем вчителя, який не тільки здійснює поточний інструктаж, а й залучає учнів до самоконтролю, виховує в них відповідальність, нагадує про необхідність дотримання правил безпечної праці.

Отже, ефективному вирішенню проблеми оптимізації навчально-пізнавальної діяльності школярів у процесі побудови креслень та розкрюювання швейних виробів сприяє створення умов для самостійного пошуку та самостійної діяльності особистості, що, як показує досвід, забезпечує зацікавленість процесом виготовлення виробів, активізує діяльність учнів, спонукає їх до творчості.

*Гора Т.В., Скабеліна Т.М.*

### **РОЛЬ І МІСЦЕ СПЕЦКУРСІВ В ПРОЦЕСІ ВИВЧЕННЯ ЛІТЕРАТУРИ АНГЛОМОВНИХ КРАЇН**

Головною метою Херсонської середньої загальноосвітньої школи гуманітарної праці є формування і розвиток соціально-активної та гуманістично спрямованої особистості з глибокою громадянською позицією, системою наукових знань про природу, людину, суспільство.

Ідея розвитку, що передбачає постійне удосконалення змісту освіти, сприяння розвитку особистості, є головною в діяльності школи.

Школа працює над підвищенням інтелектуальності та духовності України. Принцип гуманізму, який покладений в основу освіти, що отримують учні школи, в цьому контексті є таким, що найкращим чином сприяє всебічному розвитку особистості учня, його таланту.

В шкільній програмі використовуються два компоненти – державний і шкільний. Шкільний компонент, поряд з іншими предметами, включає вивчення літератури Англії та США.