

ПСИХОЛОГИЯ ЗАТРУДНЁННОГО ОБЩЕНИЯ ШКОЛЬНИКА

Е. П. Сапотько

Гродненский государственный университет имени Янки Купалы,

d2280@grsu.by

Научный руководитель – доктор психологических наук, профессор

К. В. Карпинский

Без нормального общения между людьми вряд ли можно представить себе взаимодействие друг с другом, да и жизнь в целом. Ведь именно от этого напрямую зависят отношения в семье, с друзьями, с коллегами, да и со случайными людьми тоже. Для того, чтобы в будущем не возникло проблем в сфере коммуникаций, необходимо еще с раннего возраста видеть такую проблему, как «затрудненное общение».

Затрудненное общение ребенка понимается нами как процесс разлаженного общения с другими людьми, обусловленный влиянием индивидуально-психологических и социальных факторов, в ходе которого у ребенка возникают различные по силе и степени осознанности коммуникативные трудности, препятствующие эффективному решению коммуникативных задач. Эти трудности сопряжены с возникновением неприятных субъективных переживаний, с непониманием партнерами друг друга; с негативными изменениями в межличностных отношениях, с актуализацией неконструктивных моделей взаимовлияния. Важно отличать затрудненное общение, являющееся атрибутом нормального онтогенетического развития, от нарушений общения как маркера дизонтогенеза ребенка [2, с. 228-233]. Таким образом можно сказать, что затрудненное общение является противоположностью общению. Оно возникает из-за ряда определённых ситуаций происходящих в процессе общения между людьми. Существуют различные факторы затрудненного общения.

В системе факторов, обуславливающих возникновение различных коммуникативных трудностей у ребенка, мы выделяем 3 уровня:

1. Микро-уровень, включающий в себя индивидуальные факторы, – деструктивное влияние наследственных, врожденных и личностных качеств ребенка на процесс его коммуникативного развития. На микроуровне выделяются биологические и диспозиционные факторы: к биологическим относятся факторы, обусловленные наследственными или врожденными свойствами ребенка (ограниченные возможности здоровья; одаренность; синдром дефицита внимания и гиперактивности; особенности темперамента ребенка и т.д.); диспозиционными факторами является соотношение личностных черт, качеств ребенка, сформировавшихся в процессе социализации, задающих ребенку выбор стратегий коммуникативного поведения в ситуации общения (эгоцентризм как свойство личности; акцентуации характера; застенчивость и др.).

2. Мезо-уровень, включающий в себя средовые факторы, – деструктивное или дефицитное влияние семьи, близкого социального окружения на коммуникативное развитие ребенка (социальная депривация; деструктивный стиль семейного воспитания; негативное влияние различных субкультур на личность ребенка и др.).

3. Макро-уровень, включающий в себя социокультурные факторы, – деструктивное влияние общества, культуры на коммуникативное развитие ребенка.

Одним из атрибутов затрудненного общения является возникновение коммуникативных трудностей. Коммуникативные трудности – это своего рода препятствия коммуникации, они могут быть разными по силе и степени выраженности. Коммуникативные трудности сильно усложняют межличностные отношения.

В классификации коммуникативных трудностей мы выделяем четыре уровня. К базовым коммуникативным трудностям можно отнести трудности эмпатии, вступления в контакт, трудности, связанные с детским эгоцентризмом, с отсутствием положительной установки на другого человека, с неадекватной самооценкой ребенка, с повышенной эмоционально-личностной

зависимостью от партнеров по общению. К содержательным коммуникативным трудностям ребенка относятся трудности, связанные с недостатком коммуникативных знаний, трудности прогнозирования, планирования, самоконтроля, перестройки коммуникативной программы. Инструментальные коммуникативные трудности проявляются в неумении ребенка эффективно реализовывать на практике намеченные программы коммуникативных действий. Это вербальные, невербальные, просодические, экстралингвистические трудности, трудности построения диалога. К рефлексивным коммуникативным трудностям относятся трудности самоанализа, самонаблюдения, самовыражения, самоизменения [1, с. 367-371].

Существуют различные причины, связанные с затрудненным общением школьника.

Для подростков характерны следующие объективные показатели затрудненного общения:

- трудности эмпатии (не понимают, в каком эмоциональном состоянии находится их партнер, не умеют посмотреть на ситуацию «его глазами», не способны абстрагироваться от собственного мнения и отношения);
- неготовность идти на компромисс (проявляют соперничество, стремятся подавить собеседника, настаивают на своей правоте, упрямы, не готовы уступать даже в тех случаях, когда ожидаемый результат не значим для них),
- проявление агрессии (пытаются показать свою силу, доминантность, стремятся нападать на «несговорчивого» партнера, принуждать его, стыдить, ругать, причем агрессивный тон общения появляется уже при первых возникающих барьерах общения, созданных партнером) [3, с.39-44].

Мы провели эмпирическое исследование, целью которого является определить перечень факторов, которые приводят к затрудненному общению в школьном возрасте. В исследовании приняли участие 115 школьников с 7-го по 10-е классы.

В исследовании была использована методика опросного типа. Данный опрос состоял из трёх открытых вопросов и анкеты. Для создания опроса по

необходимой нам теме, мы сформулировали три открытых вопроса. Перед каждым вопросом были сформулированы примеры предполагаемых трудностей в процессе общения.

1-й вопрос: «Напиши, пожалуйста, с какими людьми тебе сложно общаться».

В данном вопросе школьник перечисляли особенности партнера по общению, мешающие прийти к успешному окончанию процесса общения.

2-й вопрос: «Расскажи, пожалуйста, где тебе сложнее всего общаться»

В той части опроса школьники перечисляли те места или особенности компаний, мешающих благоприятным условиям процесса общения.

3-й вопрос: «Напиши, пожалуйста, какие особенности твоего внутреннего мира могут помешать тебе заговорить с другим человеком».

Здесь подростки перечисляли свои индивидуальные особенности, мешающие общаться с другими людьми.

В ходе проведения опроса мы сформулировали список трудностей, которые чаще всего встречаются у школьников. Для их анализа мы использовали метод математической статистики частотный анализ. В процессе проведения частотного анализа мы выделили по первому вопросу список факторов влияющих на общение. В списке фигурировал 51 критерий. Из них мы вычислили наиболее встречающиеся трудности.

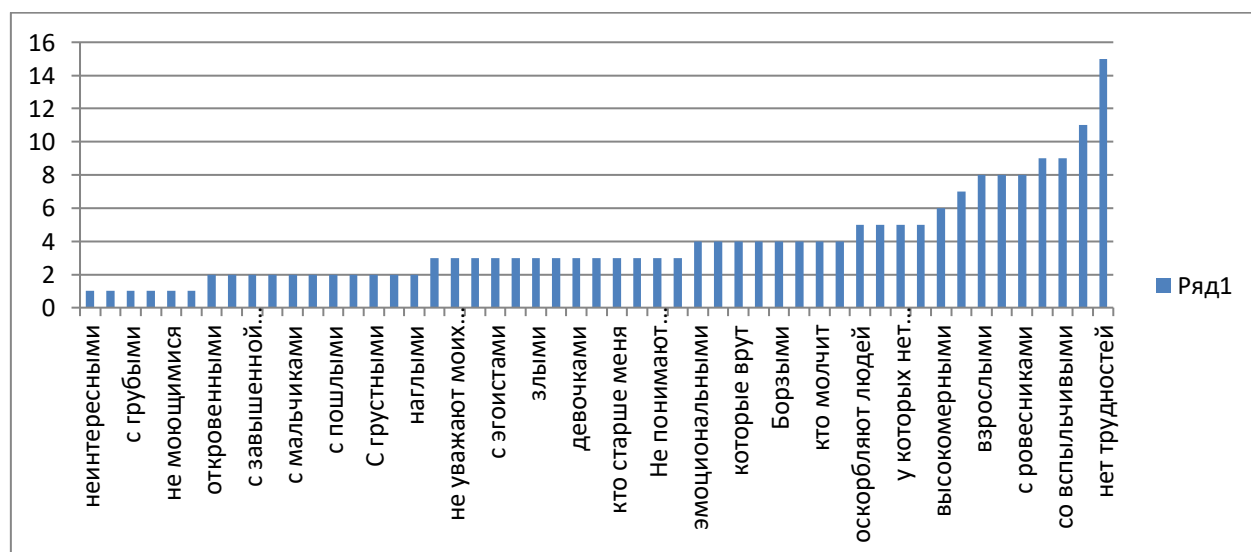


Рис. 1. Наиболее частые критерии проблемных факторов партнера по общению

Наиболее редко встречаются такие особенности, как неинтересные люди, которые вечно ноют, грубые, которые рассказывают про игры на телефоне или компьютере, не моющиеся, несдержанные, а также «нет трудностей». Данные критерии связаны с личностным восприятием собеседника. В этом вопросе мы хотели выявить, какие качества личности отталкивают желание продолжить общение. Чаще всего встречается вариант «нет трудностей», это говорит о том, что личностные качества собеседника никак не влияют на результативность общения. Так же ярко выражен критерий «вспыльчивость». Стоит отметить, что данный термин чаще фигурирует у девочек (7 раз встречается), что говорит о том, что именно им сложно реагировать на вспыльчивость. Также часто мы видим трудности в общении с ровесниками и взрослыми, что, вероятно, объясняется не пониманием друг друга и разными ценностными ориентациями.

Во втором вопросе ученики повествовали о том, где и в каких компаниях возникают трудности в общении.

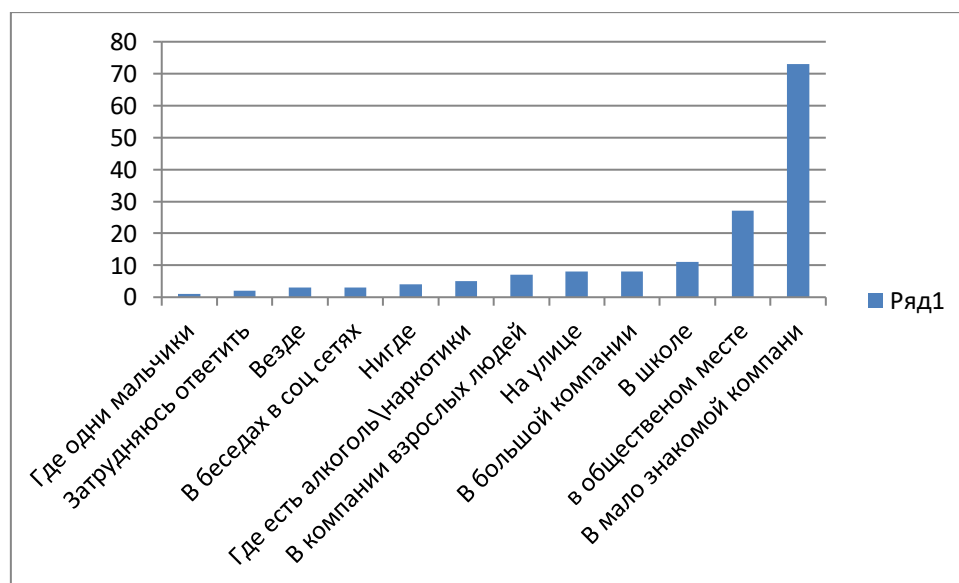


Рис. 2. Результаты частотного анализа по второму вопросу, а именно, места и компании, способствующие трудностям в общении

Исходя из данного списка, можно сказать, что сложнее всего школьникам поддерживать общение в малознакомой компании, в общественном месте, в школе. Возможно, это связано с невозможностью вести открытый диалог в местах скопления людей.

Последним вопросом в опросе является: «Напиши, пожалуйста, какие особенности твоего внутреннего мира могут мешать тебе заговорить с другим человеком». Здесь подростки указывали на внутренние особенности, которые мешали им общаться с другими людьми.

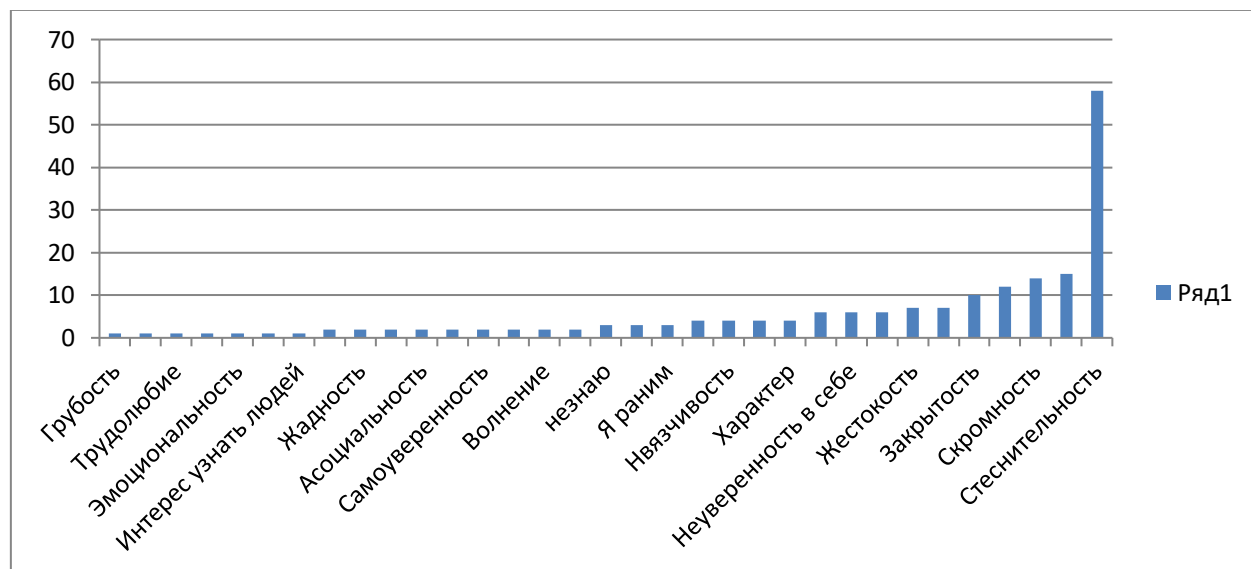


Рис. 3. Наиболее частые факторы, способствующие затруднённому общению

Таким образом, из результатов по третьему вопросу, мы видим, что наиболее сильно мешает общаться подросткам именно стеснительность. Вероятно, это связано с прохождением пубертатного кризиса, который длится как раз с 11 до 15 лет. Для него характерны такие черты как стеснительность, эмоциональность.

Данные списков можно разделить на три группы в соответствии со смысловой частью вопросов, а именно:

1. личностные особенности противоположной стороны коммуникации;
2. места или компании, способствующие неблагоприятным условиям динамики общения.
3. личностные особенности коммуникатора.

Таким образом мы выделили ряд критериев, способствующих развитию затрудненного общения школьника.

Литература:

1. Самохвалова, А.Г. Генезис затрудненного общения в детском возрасте. *Ученые записки Орловского государственного университета*. 2013. №2. С. 367–371.
2. Самохвалова, А.Г. Динамика затрудненного общения в детстве: результаты лонгитюдного исследования. *Ярославский педагогический вестник*. 2014. Т.2. № 2 С. 228–233.
3. Самохвалова, А.Г. Экспериментальное исследование стратегий поведения детей в ситуациях затрудненного общения ребенка. *Педагогика. Психология. Социальная работа. Ювенология. Социокинетика*. 2013. №1. С. 39–44.