

Стрілецька І. І. Специфіка та характер взаємозв'язку тривожності і соціального інтелекту студентів різних спеціальностей / І. І. Стрілецька // Наука і освіта : наук.-практ. журнал Південноукраїнського національного педагогічного університету імені К. Д. Ушинського. – Вип. 1. – Одеса : ПНПУУ, 2017. – С. 21–28.

УДК 316.37

*Інна Ігорівна Стрілецька,
аспірант кафедри загальної та соціальної психології
Херсонського державного університету,
вул. 40 років Жовтня (Університетська), 27, м. Херсон, Україна*

СПЕЦИФІКА ТА ХАРАКТЕР ВЗАЄМОЗВ'ЯЗКУ ТРИВОЖНОСТІ І СОЦІАЛЬНОГО ІНТЕЛЕКТУ СТУДЕНТІВ РІЗНИХ СПЕЦІАЛЬНОСТЕЙ

Соціальний інтелект відіграє важливу роль у формуванні та становленні фахової підготовки студента, він дає можливість розуміти самого себе, забезпечує вірне розуміння вчинків людей, їх вербальні і невербальні реакції, виступає як важлива когнітивна складова в структурі комунікативних здібностей особистості. Саме соціальний інтелект обумовлює процеси соціального пізнання, допомагає прогнозувати розвиток міжособистісних відносин, загострює інтуїцію, передбачливість та забезпечує успішність фахової підготовки студентів. Але слід зазначити, що існують чинники, які призводять до зниження працездатності, продуктивності діяльності, до труднощів у спілкуванні і взаємодії. Таким фактором виступає тривожність як фундаментальна якість особистості, що обумовлює актуальність даної проблематики.

У статті проведено порівняння структурних компонентів дослідних понять соціального інтелекту і тривожності і виявлено їх взаємозв'язок. Дослідження проводилося на базі Херсонського державного університету протягом 2015-2016 навчального року. Вибірку досліджуваних склали студентська молодь вищого навчального закладу віком від 19 до 23 років різного професійного спрямування. Методологічний інструментарій склав наступний комплекс психодіагностичних методик: методика «Шкала

ситуативної та особистісної тривожності» Ч. Спілбергера в адаптації Ю.Л. Ханіна; методика «Шкала прояву тривожності» Дж. Тейлора в адаптації В. Г. Норакідзе; методика «Дослідження соціального інтелекту» Дж. Гілфорда та М. Саллівена.

За результатами дослідження взаємозв'язку тривожності і соціального інтелекту студентів різних спеціальностей можна стверджувати, що інтегративні системи когнітивно-емоційної активності психіки, які забезпечують здійснення комунікативних процесів та соціальної поведінки особистості, залежать від психоемоційного стану людини. Тривожність як складне, полідетерміноване психічне утворення, проявляється у вигляді конструктивного або деструктивного чинника регуляції поведінки особистості в соціумі. Емпіричне дослідження дає змогу показати, що надмірний рівень тривожності, який проявляється як загальна дезорганізація поведінки і діяльності, заважає нормальному розвитку і продуктивній взаємодії. Але, слід зазначити, що якщо сприяти зниженню тривожності на всіх рівнях її активності, то можна досягти її стабілізації, яка забезпечить ефективне функціонування всіх показників соціального інтелекту.

Ключові слова: соціальний інтелект, тривожність, взаємозв'язок, вплив, комунікація, взаємодія.

Постановка проблеми. В умовах сучасної соціально-економічної, суспільно-політичної кризи суспільство вимагає від людини стійкості до стресових ситуацій, успішної, швидкої й конструктивної адаптації до змінних умов існування, конкурентоспроможності, оскільки без цього неможливий прогресивний розвиток, за який відповідає, в певній мірі, соціальний інтелект. Саме тому одним із пріоритетних завдань системи освіти у сучасних умовах державотворення України набуває актуальності проблема в забезпеченні професійного самовдосконалення, самореалізації молоді, досягнення високого рівня професіоналізму в обраній сфері діяльності. Але поряд з такими вимогами спостерігається парадоксальна тенденція до невпинного зростання кількості тривожних проявів у поведінці суб'єктів

різних вікових категорій. Зокрема тривожність усе частіше зустрічається у вигляді стійкого новоутворення, що в деяких випадках може бути одним з провідних чинників, який негативно впливає на психічне та фізичне здоров'я людини. Тривожність виступає як пусковий механізм розладів емоційної сфери особистості, та, з одного боку, виконує деструктивну функцію, а з іншого, – може виступати активізуючим чинником особистісного зростання. Тому проблема взаємозв'язку тривожності і соціального інтелекту є досить цікавою і практично мало вивченою у сучасній психологічній науці, яка потребує особливої уваги [3; 5].

Аналіз останніх досліджень і публікацій. В зарубіжній психології проблема соціального інтелекту представлена в основних працях Г.Айзенка, Г.Гарднера, Дж.Гілфорда, Дж.Кілстрома та Н.Кентора, С.Космітські і О.Джона, Г.Олпорда, Е.Торндайка, Р.Стернберга; серед українських та російських дослідників варто зазначити М.І.Бобневу, Ю.М.Ємельянова, Н.Ф.Каліну, Н.О.Кудрявцеву, В.М.Куніцину, О.В.Луневу, О.С.Михайлова, С.В.Руденко, О.І.Савенков, Д.М.Ушакова та О.Б.Чеснокову.

Про важливість вивчення проблеми тривожності свідчать численні дослідження, які здійснили психологи (С.Ю. Алашеев, В.М. Астапов, Ф.Б. Березін, Ф.Ю. Василюк, В.К. Вілюнас, О.І. Захаров, К. Ізард, І.В. Імедадзе, Є.М. Калюжна, О.В. Казаннікова, Л.М. Костіна, Б.І. Кочубей, В.М. Крайнюк, М.Д. Левітов, О.Є. Малкова, О.В. Новікова, Я.М. Омельченко, Г.М. Прихожан, Г. Салліван, С.О. Ставицька, З. Фройд, О.О. Халік, Ю.Л. Ханін, К. Хорні та ін.).

Мета статті полягає у теоретичному та емпіричному вивченні взаємозв'язку тривожності і соціального інтелекту студентів різних спеціальностей.

Завдання статті: 1) теоретичний аналіз до концептуалізації понять «соціальний інтелект» та «тривожність»; 2) вивчення специфіки та характеру взаємозв'язку тривожності і соціального інтелекту студентів різних спеціальностей; 3) окреслення подальшої перспективи вивчення проблеми

взаємозв'язку тривожності і соціального інтелекту студентів різних профілів навчання.

Методи та процедура дослідження. Для досягнення мети та розв'язання поставлених завдань створено програму дослідження, яка передбачає використання наступного комплексу методів: *теоретичних* (аналіз, синтез, узагальнення наукової літератури з проблеми дослідження); *емпіричних* (спостереження, бесіда, тестування: методика «Шкала ситуативної та особистісної тривожності» Ч. Спілбергера в адаптації Ю.Л. Ханіна; методика «Шкала прояву тривожності» Дж. Тейлора в адаптації В. Г. Норакідзе; методика «Дослідження соціального інтелекту» Дж. Гілфорда та М. Саллівена; тест-опитувальник оцінки «Соціально-комунікативної компетентності» Е.Ф. Зеер, Е.Е. Симанюк; *статистичних* (порівняльний та кореляційний аналіз), *інтерпретаційних* (аналіз, синтез, систематизація отриманих даних).

Відповідно до визначених емпіричних показників та обраного методичного інструментарію **експериментальною базою дослідження** стала група респондентів відповідного вікового діапазону, а саме студентська молодь, включена в систему вищого навчального закладу (Херсонського державного університету (далі ХГУ)), який забезпечує процес самоосвіти, самовиховання, формування професійної ідентичності, постановки майбутніх цілей та професійно важливих якостей особистості. Структура групи досліджуваних включила 3 групи (N=205): 1 група – представники гуманітарного профілю навчання спеціальностей за типом «людина-людина» (N=70); 2 – представники природничого профілю навчання спеціальностей за типом «людина-природа» (N=70); 3 – представники фізико-математичного профілю навчання спеціальностей за типом «людина-знакові системи» (N=65). У групу представників суспільних і гуманітарних наук увійшли студенти факультету психології, історії та соціології та факультету іноземної філології ХГУ. У групу представників природничих наук увійшли студенти факультету природознавства за спеціальностями: біологія, географія та

екологія ХГУ. Група представників фізико-математичного профілю спрямування була сформована зі студентів фізико-математичного факультету ХГУ.

Виклад основного матеріалу дослідження. Досконале володіння майбутніми фахівцями своєю професійною діяльністю постає запорукою продуктивного вирішення фахових завдань, пов'язаних переважно із здатністю правильно розуміти власну поведінку та поведінку інших людей, з адекватним відображенням партнерів по спілкуванню й діяльності, з умінням налагоджувати взаємодію у групі та формувати команду. Зазначені вище уміння й навички (науковий статус яких визначається поняттям «соціальний інтелект»), необхідні, насамперед, для ефективної міжособистісної взаємодії та успішної соціальної адаптації представникам різних професій. У цьому зв'язку виняткового значення набуває вивчення процесу формування та розвитку соціального інтелекту на етапі підготовки майбутніх спеціалістів у вищій школі [3, с. 3].

За матеріалами літературних джерел досліджуване поняття соціального інтелекту як інтегральної здатності особистості має трикомпонентну структуру, яка містить когнітивну, емоційну та комунікативно-організаційну (поведінкову) складові, які включають відповідну характеристику, представлену у вигляді узагальненої структурної моделі СІ, в основу якої покладено концепцію І.Ф. Баширова [1]. В свою чергу, тривожність як багатопланове системне явище [2] та емоційно-особистісне утворення [4] проявляється на всіх рівнях психічної активності особистості, яке має когнітивний, емоційний і поведінковий аспекти. Це дозволяє нам виділити емпіричні показники дослідження впливу тривожності на розвиток соціального інтелекту. *Когнітивний компонент соціального інтелекту* включає: соціальне прогнозування, домінування, прагнення до успіху; *емоційний компонент*: саморегуляцію; *комунікативно-регулятивний компонент*: соціальну адаптацію, соціальну взаємодію, соціальну компетентність. На *когнітивному рівні* емпіричним показником

тривожності було виділено особистісну тривожність; в рамках поведінкового аспекту було виділено ситуативну тривожність та на психофізіологічному рівні емпіричним показником тривожності було виділено загальний рівень та прояв тривоги (емоційність, надмірні переживання, нестабільність психіки). Отже, завдяки виділеним емпіричним показникам ми підібрали відповідний методологічний інструментарій для їх вимірювання, який описано вище [1; 2; 3; 4; 5].

На основі обраного методологічного інструментарію та виділених емпіричних показників було досліджено особливості впливу тривожності на розвиток соціального інтелекту студентів у відсотковому співвідношенні за емпіричними показниками, яке відображено див. рис 1 та 2:

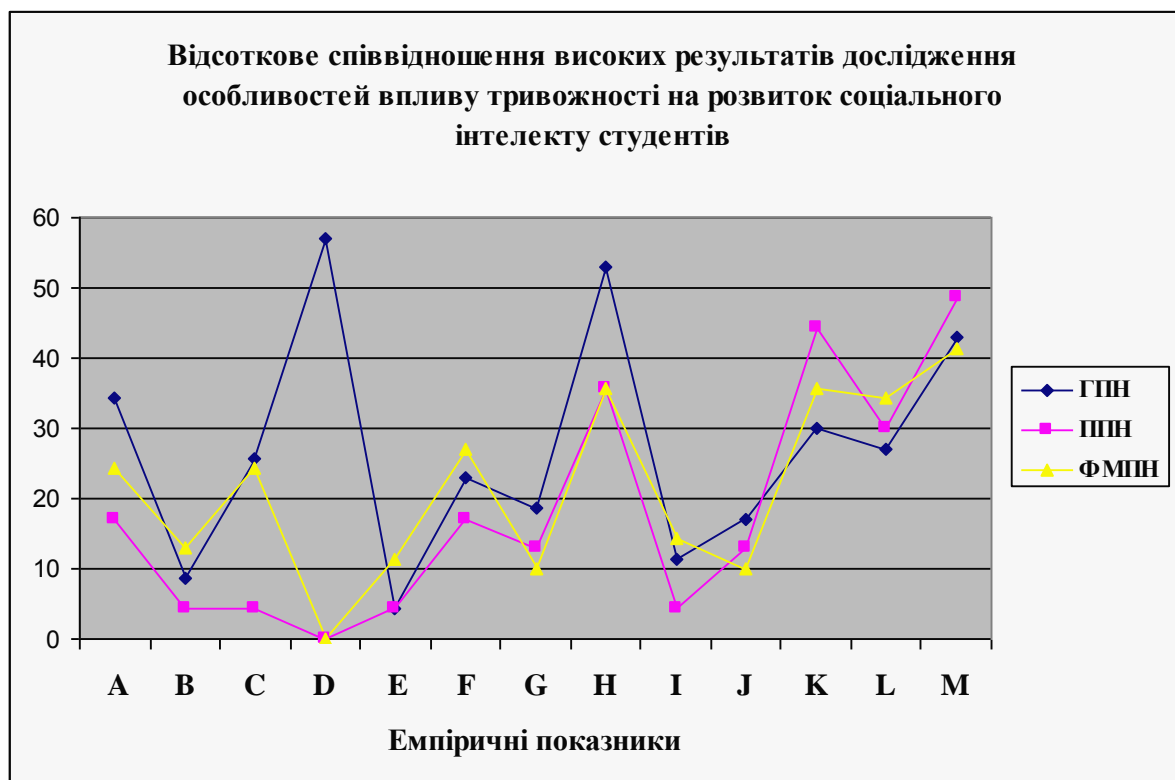


Рис. 1. Відсоткове співвідношення високих результатів дослідження особливостей впливу тривожності на розвиток соціального інтелекту студентів

Примітка:

ГПН – гуманітарний профіль навчання; ППН – природничий профіль навчання; ФМПН – фізико-математичний профіль навчання; А – соціальне прогнозування; В – саморегуляція; С – соціальна адаптація; D – соціальна взаємодія; E – соціальна компетентність; F – нетерплячість до невизначеності (ригідність); G – конформність; H – домінування; I –

прагнення до успіху (орієнтація на уникнення невдач); J – фрустраційна нетолерантність; K – прояв тривожності; L – прояв тривожності; M – особистісна тривожність.

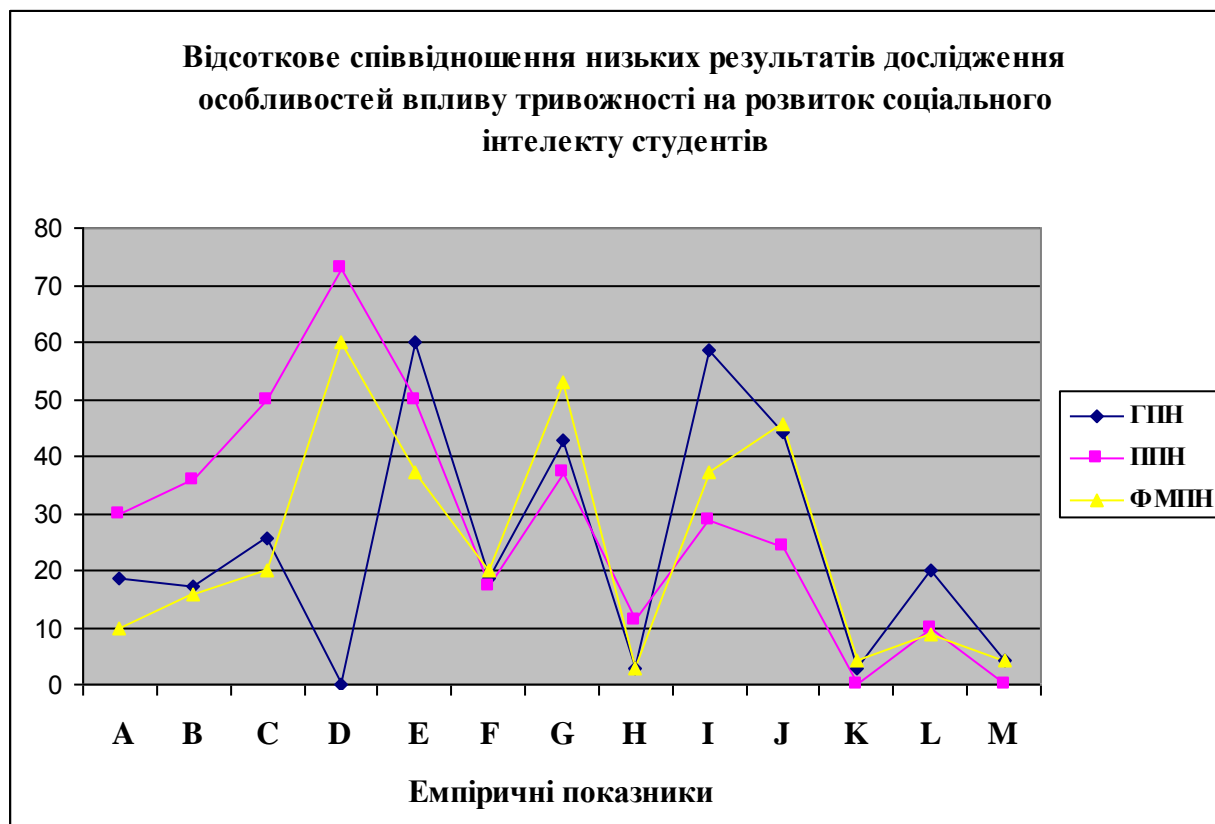


Рис. 2. Відсоткове співвідношення низьких результатів дослідження особливостей впливу тривожності на розвиток соціального інтелекту студентів

За даними відображеними на рисунках 1 і 2 можна стверджувати, що представники професій типу «людина-людина» мають перевагу до соціального прогнозування (A) (34,3%), соціальної адаптації (C) (25,7%), та соціальної взаємодії (D) (57,1), які є основними складовими структури соціального інтелекту. Високий рівень соціального інтелекту забезпечує представників даних професій володіти здатністю виловити максимум інформації про поведінку людей, розуміти мову невербального спілкування, виголошувати швидкі та точні судження про інших, успішно прогнозувати їх реакції за різних обставин, демонструвати далекоглядність у відносинах з іншими, що сприяє їх успішній соціальній адаптації. Таким людям властива контактність, відкритість, тактовність, доброзичливість і сердечність, а також тенденція психологічної близькості в спілкуванні. Респонденти, які склали

вибірку гуманітарного профілю навчання (ГПН), продемонстрували здатність підтримувати оптимальний психологічний клімат в колективі, проявили інтерес, кмітливість та винахідливість до роботи ніж інші респонденти дослідження.

Слід зауважити, що студенти фізико-математичного профілю навчання (ФМПН) теж показали достатній рівень соціального інтелекту: соціальне прогнозування (А) (24,3%); здатність до саморегуляції (В) (12,9%); соціальна адаптація (С) (24,3%). Незважаючи на те, що основним предметом праці для них є умовні знаки, цифри, коди, природні чи штучні мови. Можливо наявність високих результатів дослідження соціального інтелекту у представників професій типу «людина-знакові системи» вказують на достатній рівень розвитку їх когнітивної сфери (соціальне прогнозування, знання, мислення, перцепція, пам'ять), що є основним структурним компонентом соціального інтелекту.

Щодо респондентів природничого профілю спрямування (ППС), які склали вибірку професій типу «людина-природа», за даними відображеними на рисунках 1,2 ми бачимо що вони домінують у відсотковому співвідношенні за низькими результатами дослідження соціального інтелекту. Так соціальне прогнозування (А) – (30%); здатність до саморегуляції (В) – (35,7%); соціальна адаптація (С) – (50%); соціальна взаємодія (D) – (72,9%). Можна припуститись такого висновку, що особи даного професійного спрямування, недостатньо включені в соціальні процеси, так як специфіка умов майбутньої спеціальності вимагає безпосередньої взаємодії з флорою і фауною, а ніж людьми, що є лише непрямою взаємодією з ними.

За даними відображеними на рис. 1-2 ми бачимо наступну картину, високі результати за шкалою «соціально-комунікативна незграбність» (Е) переважають у студентів фізико-математичного профілю навчання (11,4), а низькі у студентів гуманітарного профілю навчання (60), що і відображає оцінку рівня розвитку соціальної компетентності, як ототожненого поняття

соціального інтелекту. Перевага високих показників у респондентів професій типу «людина-знакові системи» демонструє труднощі у процесі комунікації. Наявність низьких результатів за даною шкалою характеризує респондентів професій типу «людина-людина» як індивід, якому властиво встановлювати і підтримувати необхідні контакти з іншими людьми, маючи певну сукупність знань, умінь і навичок, які забезпечують ефективне спілкування; ситуативну адаптивність; вільне володіння вербальними і невербальними засобами соціальної поведінки; розгорнуту рефлексію.

Згідно результатів за шкалою «нетерплячість до невизначеності» (F) високі показники переважають у студентів фізико-математичного профілю навчання (27,1), це свідчить про складності перебудови сприйняття і уявлень в змінених ситуаціях, неготовність суб'єкта створювати нову концептуальну картину навколишнього світу, при надходженні нової інформації, яка не відповідає попередній. Але слід зазначити, що дані респонденти мають перевагу і за низькими результатами (20), що вказує на лабільність комунікативного процесу.

З рисунків видно, що високі результати за шкалою «надмірне прагнення до конформності» (G) переважають у студентів гуманітарного профілю навчання (18,6), що свідчить про їх трансформацію індивідуальних установок внаслідок внутрішнього прийняття позиції оточення, оцінюваної як більш обґрунтованої й об'єктивної, ніж власної. Низькі результати за даною шкалою переважають у студентів фізико-математичного профілю навчання (52,9), що демонструє властиву їм незалежність, самостійне вироблення і відстоювання своєї позиції, яка не виключає солідарності з групою за допомогою тиску, а на основі свідомої згоди з нею.

Дослідження за шкалою «прагнення до статусного росту» (H) показало перевагу високих показників у студентів гуманітарного профілю навчання (52,9), що свідчить про прагнення даних респондентів до психологічного домінування, авторитету, впливу, переважання над іншими учасниками комунікації. Низькі результати за даною шкалою переважають у студентів

природничого профілю навчання (11,4), це дає змогу стверджувати, що їм властиво бути веденою ніж провідною стороною комунікативного процесу.

За шкалою «орієнтація на уникнення невдач» (I) високий рівень переважає у студентів фізико-математичного спрямування (14,3), що демонструє їх відносно стійке прагнення уникати невдачі у життєвих ситуаціях, пов'язаних з оцінкою результатів їх діяльності і спілкування іншими людьми. Низький рівень переважає у студентів гуманітарного профілю спрямування (58,6), це свідчить про можливу тенденцію орієнтуватися на постановку максимальних цілей, завдань у роботі та їх досягнення, а не на вибір якогось оптимального варіанту в роботі, який забезпечить невисокі результати, але в той же час дозволяє уникнути невдач.

Пріоритет високих показників за шкалою «фрустраційна нетолерантність» (J) показали студенти гуманітарного профілю навчання (17,1%), що відображає емоційну нестійкість до несприятливих життєвих подій, що ґрунтуються на адекватному їх усвідомленні. Щодо низьких результатів перевагу мають студенти фізико-математичного профілю навчання (45,7%), що вказує на властиву їм здатність до об'єктивної оцінки проблемної ситуації завдяки особистісній, соціальній і професійній значущості, що ґрунтується на готовності до компромісу, прийнятті загальної групової мети, комунікативної компетентності.

Охарактеризувавши результати тест-опитувальника оцінки «Соціально-комунікативної компетентності» слід відмітити, що структурно-функціональні компоненти соціальної компетентності тотожної поняттю соціального інтелекту, недостатньо розвинені та сформуванні у досліджуваних групах. Не можна виділити якусь домінуючу групу респондентів, можна лише відзначити, що респонденти гуманітарного і фізико-математичного профілю навчання превалюють над респондентами природничого профілю навчання, в яких переважають незначні або низькі показники за результатами опитування.

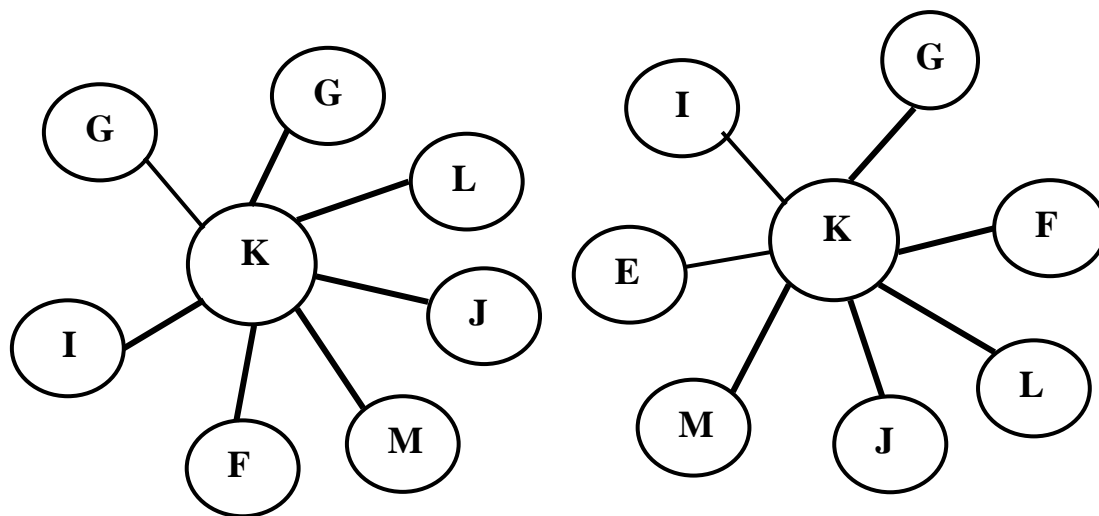
За даними, представленими на рис. 1 ми бачимо, що особистісна тривожність (M) на високому рівні властива всім трьом вибіркам респондентів, але перевагу мають студенти природничого профілю навчання (44,3%), що свідчить про те, що особистісна тривожність є їх індивідуально-психологічною особливістю, яка проявляється у вигляді відчуття тривоги при очікуванні несприятливих подій і виступає чинником дезадаптації особистості в процесі комунікації. Показники з низьким рівнем (див. рис. 2) особистісної тривожності (M) майже не вагомі, але все ж таки порівнюючи досліджувані групи, ми бачимо, що домінують студенти фізико-математичного профілю навчання (4,3%). Результати респондентів, які увійшли до даного відсоткового діапазону властивий низький рівень особистісної тривожності, а саме особистісна тривожність не є індивідуальною властивістю, а особистість адаптаційно реагує на непередбачувані зміни навколишнього середовища.

За шкалою «ситуативна тривожність» (L) перевагу високих результатів мають студенти фізико-математичного профілю спрямування (34,3%), що свідчить про стан емоційної напруги обумовлений конкретною ситуацією і може бути різним за інтенсивністю та динамічним у часі. Низькі показники превалюють у студентів гуманітарного профілю навчання (20%), це говорить про те, що їм властива мобільність у непередбачуваних ситуаціях, що супроводжується емоційним дискомфортом та станом тривоги.

Високий рівень тривоги (K) у досліджуваних групах властивий майже половині респондентів у всіх трьох вибірках, це свідчить про безпорадність, невпевненість у своїх силах, пониження продуктивності діяльності, дезорганізацію цілеспрямованої поведінки і, як наслідок, неефективності розвитку соціального інтелекту, запорукою якого є професійне становлення. Щодо низьких показників, то вони незначні у студентів гуманітарного і фізико-математичного профілів навчання (4,3%), а у студентів природничого профілю навчання взагалі не має низького рівня, і саме вони домінують у відсотковому співвідношенні за високими показниками прояву тривоги.

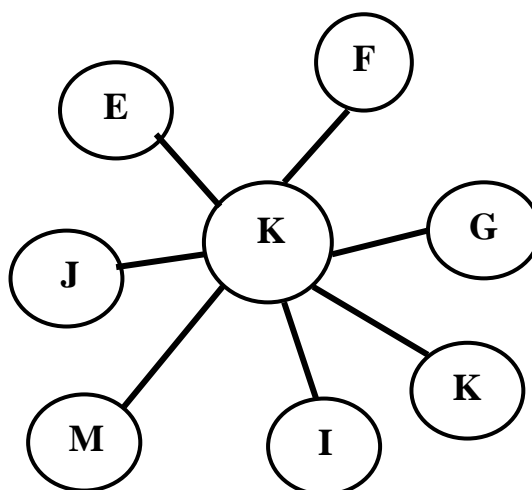
В результаті проведеного аналізу, ми виявили, що студенти професій типу «людина-людина», а саме гуманітарного профілю навчання, мають перевагу у забезпеченні ефективності розвитку соціального інтелекту як детермінанти професійного становлення. Студенти професій типу «людина-знакові системи» (фізико-математичний профіль навчання) теж мають достатню кількість високих показників результатів дослідження, чого не можна сказати про респондентів професій типу «людина-природа» (природничий профіль навчання), які мають перевагу лише за низькими показниками, що наочно відображено на рис. 1, 2.

Наступним кроком до виконання поставленого завдання було проведення кореляційного аналізу даних за допомогою r-критерію Пірсона при похибці не більше 5%. Згідно інтеркореляційній матриці відображеній ми побудували структурограму кореляційних взаємозв'язків виразності прояву тривожності у досліджуваних групах студентів різних профілів навчання.



Група досліджуваних студентів ГПН

Група досліджуваних студентів ППН



Група досліджуваних студентів ФМПН

Рис. 3. Структурограма кореляційних взаємозв'язків виразності прояву тривожності у досліджуваних групах студентів різних профілів навчання

Примітка: $p \leq 0,01^{**}$; $p \leq 0,001^{***}$
 позитивний зв'язок на рівні статистичної значущості
 E – соціальна компетентність; F – нетерплячість до невизначеності (ригідність); G – конформність; I – прагнення до успіху (орієнтація на уникнення невдач); J – фрустраційна нетолерантність; K – прояв тривожності; L – ситуативна (реактивна) тривожність (СТ); M – особистісна тривожність (ОТ).

За даними відображеними у поданій структурограмі (див. рис. 3.) можна побачити, що у досліджуваних групах гуманітарного профілю навчання (ГПН), природничого профілю навчання (ППН) та фізико-математичного профілю навчання (ФМПН) показник «прояву тривожності» позитивно корелює з «соціальною компетентністю»: (ГПН – 0,463***; ППН – 0,283*; **ФМПН – 0,523*****), що свідчить про прямий статистично значущий взаємозв'язок між «тривожністю» і «соціальною компетентністю», яка є тотожним поняттям соціального інтелекту. Можна дійти висновку, що «тривожність» як індивідуально-психологічна особливість, яка виявляється в схильності людини до переживання стану тривоги при очікуванні несприятливого розвитку подій формується під впливом соціальних і особистісних причин. Тому не дивно, що «соціальна компетентність» як продукт пізнання соціальної дійсності взаємообумовлена, взаємодоповнююча

та інтегрована поняттям соціального інтелекту, взаємопов'язана з досліджуваним поняттям «тривожності», яке входить до предмету дисертаційного дослідження.

Позитивний взаємозв'язок у досліджуваних групах показник «прояву тривожності» має з «нетерплячість до невизначеності (ригідністю)», а саме у ГПН – (0,502***); у ППН – (0,400***); у **ФМПН – (0,565***)**, це демонструє наявність соціальної дезадаптації до стану емоційного дискомфорту, зумовленого очікуванням несприятливого розвитку подій або передчуттям можливої нестандартної ситуації.

Прямий взаємозв'язок виразності показника «прояву тривожності» має з «конформністю», а саме: у групі респондентів ГПН – (0,313**); у групі респондентів **ППН – (0,400***)**; у групі респондентів ФМПН – (0,363**), можна стверджувати, що наявність тривожності сприяє втраті індивідуального, самобутнього стилю мислення та поведінки, який виникає в результаті реального або уявного тиску групи.

Виразність показника «прояву тривожності» також позитивно корелює з показником «прагнення до успіху (орієнтація на уникнення невдач)»: у досліджуваній групі ГПН було виявлено кореляційний індекс (0,561***); у групі досліджуваних ППН було виявлено кореляційний індекс (0,377**) та у досліджуваній групі **ФМПН** було виявлено кореляційний індекс **(0,602***)**. За даними, описаними вище, можна припустити, що тривожність як базова риса особистості, яка формується та закріплюється в ранньому дитинстві і проявляється як захисна функція організму в несприятливій ситуації спонукає до адаптивності в умовах соціальних змін, забезпечуючи правильну оцінку ситуації, прийняття і виконання безпомилкових рішень і, як наслідок, прагнення до успіху.

Позитивний взаємозв'язок у досліджуваних групах показник «прояву тривожності» має з «фрустраційною нетолерантністю», а саме у ГПН – (0,468***); у ППН – (0,445***); у **ФМПН – (0,675***)**, це свідчить про

емоційну нестійкість до несприятливих життєвих подій, що ґрунтуються на адекватному їх усвідомленні обумовлених тривожністю.

Виразність показника «прояв тривожності» позитивно корелює з «особистісною тривожністю (ОТ)» та «ситуативною (реактивною) тривожністю (СТ)». У досліджуваній групі ГПН показник «особистісної тривожності» має кореляційний індекс (0,557***); а показник «ситуативної (реактивної) тривожності» має кореляційний індекс (0,750***). У досліджуваній групі ППН: ОТ – (0,670***); СТ – (0,656***) та у групі досліджуваних **ФМПН**: ОТ – (**0,709*****); СТ – (**0,765*****). Не дивно, що показник «прояву тривожності» корелює зі своїми різновидовими проявами, так як вони мають спільну теоретико-методологічну основу, і відрізняються лише у функціональній площині.

Таким чином, на основі кореляційного аналізу можна стверджувати, що у всіх трьох досліджуваних групах виразність показника «прояву тривожності» має однакові кореляційні зв'язки з різними коефіцієнтами, та різною статистичною значущістю. Це демонструє схожість наявних ознак у вибірках досліджуваних, а саме: віковий діапазон; соціальна роль; цінності; загальна мета, і як наслідок, професійне становлення та самореалізація в обраній сфері діяльності. Слід відмітити, що найбільш статистично значущі кореляційні коефіцієнти виявлено у групі досліджуваних фізико-математичного профілю навчання (ФМПН), що може свідчити про перевагу над іншими вибірками досліджуваних (ГПН та ППН) взаємозв'язку прояву тривожності та соціального інтелекту.

Висновки та перспективи подальших досліджень. За результатами дослідження можна констатувати, що тривожність має взаємозв'язок з соціальним інтелектом і, як наслідок, може впливати на подальший його розвиток як деструктивно так і конструктивно, залежно від індивідуальних та соціальних особливостей студентів. Емпіричне дослідження дало змогу показати, що надмірний рівень тривожності, який проявляється як загальна дезорганізація поведінки і діяльності, заважає нормальному розвитку і

продуктивній взаємодії. Але, слід зазначити, що якщо сприяти зниженню тривожності на всіх рівнях її активності, то можна досягти її стабілізації, яка забезпечить ефективне функціонування всіх показників соціального інтелекту.

Перспективними напрямками подальших досліджень є поглиблення знань щодо вивчення концептуалізації поняття «соціального інтелекту» як детермінанти професійного становлення та розробка тренінгової програми, спрямованої на виявлення особистісних ресурсів, які забезпечуватимуть ефективність розвитку соціального інтелекту.

ЛІТЕРАТУРА

1. Баширов И. Ф. Социальный интеллект как фактор успешности профессиональной деятельности военного психолога : автореф. дисс. на соискание ученой степени канд. псих. наук : спец. 19.00.05 "Социальная психология; психология социальной работы" / И. Ф. Баширов. – Москва, 2006. – 21 с.
2. Калюжна Є. М. Психологічні механізми особистісної тривожності у підліткового віці : автореф. дис. на здобуття наук. ступеня канд. псих. наук : спец. 19.00.07 "Педагогічна та вікова психологія" / Є. М. Калюжна. – Київ, 2008. – 29 с.
3. Ляховець Л. О. Особливості формування соціального інтелекту у майбутніх психологів : автореф. дис. на здобуття наук. ступеня канд. псих. наук : спец. 19.00.05 "Соціальна психологія; психологія соціальної роботи" / Л. О. Ляховець. – Київ, 2009. – 18 с.
4. Прихожан А. М. Психология тревожности: дошкольный и школьный возраст: 2-е изд. / А. М. Прихожан. – Питер, 2009. – 192 с.
5. Халік О. О. Тривожність як чинник дезадаптації практичних психологів-початківців : автореф. дис. на здобуття наук. ступеня канд. псих. наук : спец. 19.00.07 "Педагогічна та вікова психологія" / О. О. Халік. – Київ, 2010. – 20 с.

REFERENCES:

1. Bashyrov, Y. F. (2006). Sotsyalnyy intellekt kak faktor uspeshnosti professionalnoy deyatelnosti voennogo psikhologa [Social intelligence as a factor of military psychologist's professional successfulness]. Extended abstract of candidate's thesis. Moscow [in Russian].
2. Kaliuzhna, Ye. M. (2008). Psykholohichni mekhanizmy osobystisnoi tryvozhnosti u pidlitkovoho vitsi [Psychological mechanisms of personal anxiety in adolescence]. Extended abstract of candidate's thesis. Kyiv [in Ukrainian].
3. Liakhovets, L. O. (2009). Osoblyvosti formuvannia sotsialnoho intelektu u maibutnikh psykholohiv [Peculiarities of forming social intelligence in future psychologists]. Extended abstract of candidate's thesis. Kyiv [in Ukrainian].
4. Prykhozhan, A. M. (2009). Psikhologiya trevozhnosti: doskolnyy i shkolnyy vozrast [Psychology of anxiety: preschool and school age]. 2 nd ed. Piter [in Russian].
5. Khalik, O. O. (2010). Tryvozhnist yak chynnyk dezadaptatsii praktychnykh psykholohiv-pochatktivtsiv [Anxiety as a factor of young psychologists' disadaptation]. Extended abstract of candidate's thesis. Kyiv [in Ukrainian].

Inna Striletska,
post-graduate student, Department of General and Social Psychology,
Kherson State University,
27, 40 Let Okriabria Str., Kherson, Ukraine

PECULIARITIES OF THE RELATIONSHIP BETWEEN ANXIETY AND SOCIAL INTELLIGENCE OF STUDENTS

Social intelligence is a very important factor in the formation of students' professionalism as it helps them understand themselves, provides the proper understanding of other people's acts, their verbal and non-verbal reactions, and is a significant cognitive component of the personality's communicative skills structure. It is social intelligence which provides the processes of social cognition,

helps to predict the development of interpersonal relations, intensifies intuition, foresight, and provides the successful training of students. Although, it should be noted that there are factors which can decrease their working capacity and cause difficulties in communication and relations. One of these factors is anxiety as a significant personal quality, which explains the topicality of the research. The structural components of the concepts of social intelligence and anxiety were compared in the study. The survey was carried out in Kherson State University in 2015-2016 academic year, and involved 205 students aged from 19 to 23 who were divided into three groups according to their major (humanities, natural sciences, as well as physical and mathematical area). The following methods were used: The State-Trait Anxiety Inventory (STAI) by Charles Spielberg adopted by Yu. Khanin, The Taylor Manifest Anxiety Scale (by Janet Taylor) adopted by V. Norakidze, Social Intelligence Research by J. Gillford and M. Salliven. Significant correlations have been revealed in the group of students majoring in physics and mathematics, which shows that they dominate over other groups of students in terms of the correlation between the level of anxiety and social intelligence. According to the research results, the integrative systems of cognitive and emotional activity of psyche, which control communication processes and social behavior, depend on person's psycho-emotional state. Anxiety as a complex psychic phenomenon is manifested as a constructive or destructive factor of personality's behavior in the society. According to the research results, there is a relationship between social intelligence and anxiety level. The excessive level of anxiety manifested as general social disorganization prevents the normal development and productive interaction in the society. It should be noted that the decrease of anxiety at all levels of its activity can cause its stabilization, which in turn will provide the efficient functioning of all indicators of social intelligence.

Key words: social intelligence, anxiety, interaction, influence, communication.

*Инна Игоревна Стрилецкая,
аспирант кафедры общей и социальной психологии,
Херсонского государственного университета,
ул. 40 лет Октября (Университетская), 27, г. Херсон, Украина*

СПЕЦИФИКА И ХАРАКТЕР ВЗАИМОСВЯЗИ ТРЕВОЖНОСТИ И СОЦИАЛЬНОГО ИНТЕЛЛЕКТА СТУДЕНТОВ РАЗНЫХ СПЕЦИАЛЬНОСТЕЙ

Социальный интеллект играет важную роль в формировании и становлении профессиональной подготовки студента, он дает возможность понимать самого себя, обеспечивает правильное понимание поступков людей, их вербальные и невербальные реакции, выступает как важная когнитивная составляющая в структуре коммуникативных способностей личности. Именно социальный интеллект обуславливает процессы социального познания, помогает прогнозировать развитие межличностных отношений, обостряет интуицию, предусмотрительность и обеспечивает успешность профессиональной подготовки студентов. Но следует отметить, что существуют факторы, которые приводят к снижению работоспособности, продуктивности деятельности, к трудностям в общении и взаимодействии. Таким фактором выступает тревожность как фундаментальное качество личности, что обуславливает актуальность данной проблематики.

В статье проведено сравнение и выявление взаимосвязи структурных компонентов исследовательских понятий «социального интеллекта» и «тревожности». Исследование проводилось на базе Херсонского государственного университета в течение 2015-2016 учебного года. Выборку испытуемых составили студенческая молодежь высшего учебного заведения в возрасте от 19 до 23 лет разного профессионального направления. Методологический инструментарий составил следующий комплекс психодиагностических методик: методика «Шкала ситуативной и личностной тревожности» Ч. Спилбергера в адаптации Ю.Л. Ханина; методика «Шкала проявления тревожности» Дж. Тейлора в адаптации В. Г. Норакидзе;

методика «Исследование социального интеллекта» Дж. Гилфорда и М. Салливена.

По результатам исследования взаимосвязи тревожности и развитие социального интеллекта студентов разных специальностей можно утверждать, что интегративные системы когнитивно-эмоциональной активности психики, которые обеспечивают осуществление коммуникативных процессов и социального поведения личности, зависят от психоэмоционального состояния человека. Тревожность как сложное, полидетерминированное психическое образование, проявляется в виде конструктивного или деструктивного фактора регуляции поведения личности в социуме. Эмпирическое исследование позволяет показать, что чрезмерный уровень тревожности, который проявляется как общая дезорганизация поведения и деятельности, мешает нормальному развитию и продуктивному взаимодействию. Но, следует отметить, что если способствовать снижению тревожности на всех уровнях ее активности, то можно достичь ее стабилизации, которая обеспечит эффективное функционирование всех показателей социального интеллекта.

Ключевые слова: социальный интеллект, тревожность, взаимосвязь, влияние, коммуникация, взаимодействие.