

## **KONDYCJA EKONOMICZNA DUŻYCH MIAST W POLSCE**

**Streszczenie:** Artykuł niniejszy poświęcony został zagadnieniu różnic w rozwoju gospodarczym wybranych znaczących miast w Polsce. Kondycja ekonomiczna, bo tak metaforycznie można określać całość poruszanych zagadnień wyznaczona została poprzez wskaźnik syntetyczny zbudowany w oparciu o najważniejsze wskaźniki gospodarcze dostępne w statystyce publicznej. Nie stosowano tylko i wyłącznie miary PKB, ale dodatkowo wybrano 9 innych. Na podstawie wskaźnika syntetycznego określono odległości liniowe pomiędzy miastami, a stosując metodę McQuitty'ego na wybranych wskaźnikach dokonano porównań pod względem kondycji ekonomicznej.

**Słowa kluczowe:** studia miejskie, analiza porównawcza, rozwój ekonomiczny

**Яцек Рудевич ЕКОНОМІЧНА КОНДИЦІЯ ВЕЛИКИХ МІСТ ПОЛЬЩІ.** Стаття присвячена проблемі різниць в економічному розвитку вибраних великих міст Польщі. Економічна кондиція розрахована за допомогою синтетичного показника, на основі якого визначені лінійні відстані між містами, а використовуючи метод McQuitty, на вибраних показниках, було проведено порівняння економічної кондиції вибраних міст.

**Ключові слова:** порівняльний аналіз, економічний розвиток, економічна кондиція.

Celem artykułu jest określenie poziomu rozwoju gospodarczego miast rdzeniowych obszarów metropolitalnych w Polsce. Pod uwagę wzięto 14 miast z 12 tworzonych obszarów metropolitalnych – tab.1. Za cel przyjęto także dokonanie porównań pomiędzy miastami i przeprowadzenie syntetycznego zestawienia liniowego badanych miast. Zestawienie to oparte o wskaźnik syntetyczny Perkala pozwoli wyróżnić odległości w poziomie rozwoju ekonomicznego miast. Do badania wykorzystano dane statystyczne, przeważnie z lat 2000 - 2008 i 2003 - 2010. Dane stanowią wybrane wskaźniki gospodarcze, które poprzez standaryzację sprowadzono do postaci jednej miary.

Do badań kondycji ekonomicznej (pojęcie metaforyczne) miast lub inaczej ich poziomu rozwoju gospodarczego – obszarów rdzeniowych planowanych obszarów metropolitalnych w Polsce. Wybrano 10 cech – wskaźników ekonomicznych dostępnych w BDL GUS. Wyboru dokonano arbitralnie, starano się uzyskać miary wyrażające różne aspekty rozwoju danego miasta np. PKB (produkt krajowy brutto) jako miarę produktywności, sytuację na rynku pracy reprezentuje stopa bezrobocia,

aktywność gospodarczą ludności – liczba podmiotów gospodarczych na mieszkańca. Zamożność mieszkańców oraz budżetu powiatu grodzkiego – wskaźniki finansowe. Stopień serwicyzacji gospodarki oddawać powinien udział usług w tworzeniu dochodu, również tych z sektora mediów i IT w gospodarce miasta. Z kolei dane o spółkach zagranicznych wskazują na atrakcyjności inwestycyjnej i wskazują na istnienia funkcji centralnych miast – filie/przedstawicielstwa/ centra logistyczne zagranicznych koncernów. Część zawartych w tabeli informacji została podana dla podregionów – stąd dane dla Bydgoszczy i Torunia oraz Gdańska i Gdyni są podobne. Dla dokładniejszej analizy zamieszczono informacje o dynamice danej cechy, dynamika prezentowana jest jako zmiana procentowa tam gdzie to konieczne, lub zmiana bezwzględna dla wskaźników. Dane w postaci benchmarking-owej zawarto w tabeli 1 – tab.1.

Tab. 1. Benchmarking, zestawienie wybranych cech rozwoju ekonomicznego w ujęciu statycznym i dynamicznym dla badanych miast.

Miasta Peryferyjność ekonomiczna wskaźniki														
	Łódź	Warszawa	Kraków	Katowice	Lublin	Rzeszów	Białystok	Poznań	Szczecin	Wrocław	Bydgoszcz	Toruń	Gdańsk	Gdynia
PKB per capita (podregion) [zł]	1452	8854	1896	8115	9535	6095	8952	7045	3115	1407	7428	7428	5208	5208
Warszawa = 100	2	<b>00</b>	2	9	0	6	9	8	4	2	8	8	6	6
2000-2008[%]	6	<b>9</b>	7	2	5	1	5	0	9	5	9	9	9	9
Przeciętne miesięczne wynagrodzenie brutto [zł]	159	603	424	494	178	258	145	669	472	556	074	175	053	584
Warszawa = 100	9	<b>00</b>	4	8	9	1	8	0	5	7	7	9	8	8
2003-2010 [%]	0	<b>2</b>	9	6	8	5	1	3	2	5	5	3	3	8
Stopa bezrobocia rejestrowanego [%]	0,6	0,8	0,1	0,3		0,2	1,7	0,2	0,5	0,1	0,6	0,5	0,8	0,3
2004-2009 zmiana bezwzględna [%]	8,8	3,4	3,4	4,4	3,4	2,2	1,6	3,5	6,8	7,2	3,8	4,7	6,7	4,1
Udział spółek z kapitałem zagranicznym wśród spółek ogółem – podregion [%]	0,3	0,5	0,8	0,4	0,7	0,6	0,7	0,6	0,1	0,3	0,8	0,8	0,9	0,9
Udział osób zatrudnionych w spółkach z kapitałem zagranicznym do zatrudnionych ogółem (podregion) [%]	9	7	8	9		1		7	4	8	2	2	8	8

Podmioty gospodarcze na 100 lud.	1,9	0,0	5,3	4,0	1,9	2,0	0,6	7,8	6,2	6,0	2,3	1,6	4,3	4,3
Warszawa = 100	0	<b>00</b>	6	0	0	0	3	9	1	0	1	8	1	2
2002-2010[%]	0,7	8,7	6,9	0,4	0,9	0,6	9,6	2,4	0,7	0,0	1,6	3,8	3,8	3,4
Stopień serwicyzacji gospodarki [%]	8,9	3,3	4,1	1,4	6,8	0,6	3,6	3,7	3,8	6,3	4,4	4,6	2,7	8,7
Współczynnik aktywności zawodowej (pracujący do ludności w wieku produkcyjnym) [%]	7	3	7	8	9	8	2	2	0	5	0	7	8	3
2000-2009 zmiana bezwzględna [%]						1	1		7		1	2		3
Dochody własne powiatu na mieszkańca [zł]	271	933	917	038	938	916	002	134	107	298	995	236	593	526
Warszawa = 100	6	<b>00</b>	9	2	9	9	1	4	3	7	0	5	3	1
2000-2009 [%]	40	<b>12</b>	31	54	60	34	09	89	20	47	46	74	29	56
Udział dochodów własnych w dochodach ogółem [%]	2,9	3,6	9,7	3,0	7,7	2,9	2,9	3,2	6,0	6,2	3,0	2,6	9,2	0,1

Źródło: Opracowanie własne na podstawie danych BDL GUS

Poniżej w punktach opisano wyniki dla poszczególnych wskaźników:

#### 1. Produkt krajowy brutto/mieszkańca (w cenach bieżących).

W 2008 roku w przeliczeniu na mieszkańca podregionu największą wartość osiągnęła Warszawa 99 tys. zł, kolejnym miastem wg porządku jest Poznań 67 tys. zł, następnie Kraków wraz z Wrocławiem 52 tys. zł. Najniższe wartości ustalono dla Lublina, Białegostoku i Rzeszowa – tutaj PKB wyniósł niespełna 30 % wartości dla Warszawy. Dynamika zmian wartości nominalnego PKB per capita dla podregionów w latach 2003 - 2008 ukazuje jej największe wartości dla Warszawy 79 %, Wrocławia 75 %, Katowic 72 %, Rzeszowa 71 %, Poznania 70 %. Dla pozostałych ma zbliżoną, wyjątek stanowi Szczecin – zmiana 39 %, Podregion Bydgosko-Toruński oraz Trójmiejski uzyskały wzrost PKB na poziomie 59 %.

#### 2. Przeciętne miesięczne wynagrodzenie brutto.

Dane dla 2010 roku ukazują sytuację, w której mieszkańcy Warszawy zarabiają przeciętnie 4603 zł – jest to najwyższa odnotowana wartość dla zbioru badanych jednostek. Przeciętne wynagrodzenie dla mieszkańca Katowic nie ustępuje znacznie Warszawskiemu, wynosi bowiem 4494 zł brutto. W dalszej kolejności wśród wyższych notowań uplasowały się wynagrodzenia mieszkańców Gdańska, Poznania,

Gdyni Wrocławia, Szczecina, Krakowa. Zbliżone wartości uzyskują pozostałe miasta – około 70% przeciętnego miesięcznego wynagrodzenia brutto mieszkańca Warszawy. Dynamika wzrostu nominalnych wynagrodzeń dla lat 2003 - 2010 najkorzystniej przedstawia Katowice – wzrost o 66%, następnie Gdańsk 63%. Najmniejsza dynamika wzrostu tej cechy została zanotowana dla Warszawy 42 %. Pozostałe miasta w horyzoncie czasowym 2003 - 2010 uzyskały wzrost przeciętnego miesięcznego wynagrodzenia w przedziale wartości od 48 do 55 %.

### 3. Stopa bezrobocia rejestrowanego.

Stopa bezrobocia rejestrowanego dla Warszawy w 2010 roku wynosiła 2,8 % (zbliżona do bezrobocia naturalnego), podobnie niskie wartości dotyczą Poznania 3,2 % oraz Katowic 3,3%. Wartości najwyższe zaobserwowano dla Białegostoku 11,7%, Łodzi 9,6%, Lublina 9%, Szczecina i Torunia 8,5%. Sytuacja na rynku pracy dotycząca bezrobocia dla lat 2004 - 2009 ukazuje największy zmniejszenie natężenia bezrobocia (bezwzględnie) o 8,8 punktów procentowych dla Łodzi, 7,2 dla Wrocławia, 6,8 dla Szczecina, 6,7 dla Gdańska. Spadek stopy bezrobocia o 2,2 punkty procentowe dotyczył Rzeszowa, a o 1,6 Białegostoku.

### 4. Udział Spółek z kapitałem zagranicznym wśród spółek ogółem - podregion.

Największy udział 5,5 % spółek z kapitałem zagranicznym obserwowany jest w 2009 roku w Warszawie, następnie Poznaniu 2,6 %, Wrocławiu 2,6 % również w Szczecinie 2,1%, Wartości powyżej 1 % charakteryzują jeszcze Trójmiasto, Kraków, Katowice i Łódź. Pozostałe miasta uzyskują udział spółek z kapitałem zagranicznym poniżej 1 %.

### 5. Udział osób zatrudnionych w spółkach z kapitałem zagranicznym do zatrudnionych ogółem.

Porównując ze sobą dane o udziale spółek z kapitałem zagranicznym wśród spółek ogółem zauważalny jest relatywnie znaczny udział osób zatrudnionych w tych podmiotach gospodarczych. Wskazuje to na skalę i wielkość tych przedsiębiorstw. Największy udział zatrudnionych dotyczy miasta stołecznego 77%, kolejne miasta plasują się znacznie niżej niż Warszawa. Są to kolejno Wrocław 38%, Kraków 28%,

Poznań 27%. Dla Białegostoku i Lublina obserwuje się najniższy (poniżej 10 %) udział zatrudnionych w spółkach z kapitałem zagranicznym 6 i 7 %.

#### 6. Podmioty gospodarki narodowej na 1000 ludności.

W tym zestawieniu pośród badanych miast wyróżniają się Warszawa z liczbą 20/1000 mieszk., Poznań z 17,8, Szczecin 16,2, Wrocław 16 i Kraków 15,3. Przeciętne wartości notuje się dla Katowic i Gdańska wraz z Gdynią 14/1000 mieszk. W ocenie dynamiki zjawiska pojawiły się wielkości wzrostowe i spadkowe. W Warszawie, Poznaniu, Gdyni za okres 2002 - 2010 liczba podmiotów na 1000 mieszkańców zwiększyła się o ponad 20 %. Jednak tylko dla Warszawy wartość ta zbliżyła się do 30% dokładnie 28,7%. Niższa dynamika w relacji do pozostałych miast dotyczyła Krakowa, Katowic, Gdańska i Wrocławia. Spadek liczby podmiotów gospodarczych na 1000 mieszkańców miał miejsce w przypadku Torunia i Bydgoszczy oraz Białegostoku.

#### 7. Stopień serwicyzacji gospodarki.

Wartości zaobserwowane dla badanych miast mieszczą się w rozpiętości od 64,4 % dla Bydgoszczy do 83,3% dla Warszawy. Ze zbioru miast wyróżniają się tutaj poza wspomnianą Warszawą – Lublin 76,8%, Wrocław 76,3%, Kraków 74,1%, Białystok, Poznań i Szczecin uzyskują bardzo podobny rezultat 73,7%.

#### 8. Współczynnik aktywności zawodowej.

Porównanie aktywności zawodowej mieszkańców badanych miast pozwoliło na wyodrębnienie 4 miast o wskaźniku wyższym od 60 , są to : Katowice 78%, Warszawa 73%, Rzeszów 68%, Poznań 62%. W przedziale wartości 50 - 60% znaleźć można Kraków 57%, Wrocław 55%, Bydgoszcz 50%. Najmniejszą wartość 40% wskaźnik przyjmuje w przypadku Szczecina. W ujęciu dynamicznym dla lat 2000 - 2009 najsilniejszy wzrost zanotowano dla Wrocławia 7% (bezwzględnie) i Łodzi 6%. Na tym tle w Szczecinie obserwuje spadek liczby aktywnych zawodowo (-7%).

#### 9. Dochody własne budżetu miasta/powiatu na mieszkańca.

Wpływy do budżetu pochodzące z udziałów w podatku PIT i CIT, opłat lokalnych, opłat od czynności cywilnoprawnych itp. Łącznie określane jako dochody własne w

2009 roku najwyższe na mieszkańca odnotowano w Warszawie 4933 zł. Warszawa jest w tym rankingu zdecydowanym liderem, drugi w kolejności Wrocław opisuje wartość o 33% niższa 3298 zł, następnie Poznań 3134 zł, Katowice 3038 zł. Pozostałe miasta uplasowały się poniżej poziomu 3000 zł dochodu własnego gminy na mieszkańca. Najbliżej tego progu znalazł się Kraków z 2917 zł. W dynamice zjawiska obserwuje się znaczne zmiany badanej cechy, który należy tłumaczyć czynnikami ekonomicznymi i zmianami prawnymi.

#### 10. Udział dochodów własnych w dochodach ogółem.

Udział dochodów własnych miasta pozwala zaobserwować 'siłę' ekonomiczną i zależność miasta od dotacji z budżetu centralnego. Zależy także od aktywności i rentowności podmiotów gospodarczych na obszarze jednostki administracyjnej. Porównanie wyłoniło liderów zestawienia są to następujące miasta: Warszawa 83,6%, Wrocław 76,2%, Poznań 73%, Gdynia 70%, Gdańsk i Kraków 69,7% i 69,2%. Najmniejszy udział dochodów własnych zaobserwować można w miastach Polski Wschodniej Lublinie, Rzeszowie i Białymstoku.

Przedstawione w tabeli 1 dane statystyczne wraz z pomocniczymi kalkulacjami ukazują obraz, w którym zauważalna jest przewaga ekonomiczna Warszawy nad pozostałymi miastami, W dalszej kolejności lepszymi notami wyróżnia się miasto Poznań, Wrocław, Kraków. Korzystając z danych zawartych w tabeli 1. Obliczono wskaźnik syntetyczny rozwoju gospodarczego badanych miast. Zastosowana została metoda wskaźnika syntetycznego J. Perkala [1]. W metodzie tej zestaw cech dla jednostek administracyjnych został poddany standaryzacji poprzez podzielenie wartości obserwowanych cech – zmiennych ekonomicznych przez średnią arytmetyczną dla wszystkich jednostek. Zastosowanie tzw. standaryzacji „Z” daje podobne wyniki. Suma otrzymanych wartości zestandaryzowanych podzielona została przez liczbę przyjętych cech według wzoru, nie stosowane tu określenia wag poszczególnych wskaźników cząstkowych.

$$w_s = \frac{1}{p} \sum_{j=1}^n y_{ij}$$

gdzie:

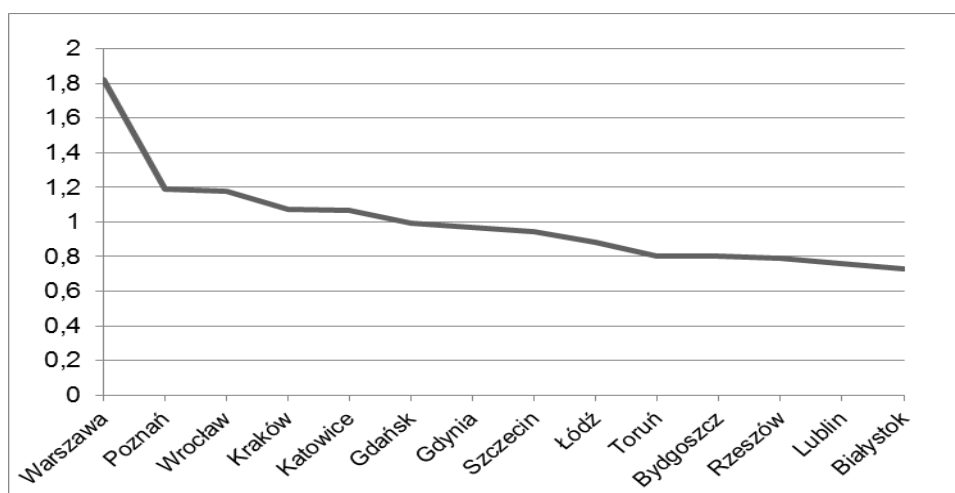
$j = 1, 2, \dots, p$

$p$  – liczba uwzględnionych cech

$w_s$  – wskaźnik syntetyczny

$y_{ij}$  – standaryzowana wielkość  $j$ -tej cechy dla  $i$  – tego obiektu

Po uporządkowaniu tak powstałego zbioru wartości naniesiono go na wykres – Rysunek 1. Dla jednej z cech – stopy bezrobocia zastosowano jej odwrotność, ponieważ w postaci niezmienionej jest destymulantą. Dzięki tej nieskomplikowanej metodzie w sposób liniowy uszeregowano poszczególne miasta uwzględnione w badaniu. Ponadto możliwe stało się ukazanie różnic – odległości pomiędzy badanymi miastami. Pewnym mankamentem danych zastosowanych do tej analizy jest agregacja do podregionów – stąd dla Bydgoszczy i Torunia, oraz Gdańska i Gdyni wyniki są podobne, a nie są to miasta identyczne pod względem rozwoju.



Rys. 1. Wskaźnik syntetyczny rozwoju ekonomicznego. Uszeregowanie liniowe

Źródło: Opracowanie własne na podstawie danych BDL GUS

Wskaźnik syntetyczny Perkala dla badanych miast przedstawiony na wykresie – rysunek 1 ukazuje znaczną odległość Warszawy od pozostałych miast pod względem rozwoju gospodarczego – różnica 1,82 do 1,19 dla Poznania i 1,17 Wrocławia. Poprzez widoczną na wykresie znaczną różnicę wynik miasta stołecznego tworzy dla niego odrębną klasę. Wyróżniają się także Katowice i

Kraków zwartościami wskaźnika syntetycznego powyżej 1. Dla Gdańska, Gdyni, Szczecina. Łodzi wskaźnik przyjmuje wartość między 0,8 a 1. Wskaźnik dla Torunia, Bydgoszczy, Rzeszowa Lublina i Białegostoku ma coraz niższe wartości – jednak spadek jest łagodny, różnica w wielkości wskaźnika nieznaczna. Najniższa wartość wskaźnika dla stolicy województwa podlaskiego równy jest 0,72.

Uporządkowanie liniowe zbioru miast pod względem syntetycznej miary zbudowanej z 10 cech ich aktualnego rozwoju pozwala zaobserwować odległości – różnice w ogólnym poziomie rozwoju między miastami rdzeniowymi obszarów metropolitalnych. Dzięki kolejnej analizie pogrupowano badane miasta w klastry - grupy bardziej podobnych do siebie jednostek. Procedura badawcza oparta zostało o metodę klasyfikacji McQuitty'ego [1]. W metodzie tej wykorzystano ten sam zestaw cech zmiennych ekonomicznych użytych przy szeregowaniu liniowym. Cechy zostały znormalizowane metodą „Z” polegająca na odjęciu od wartości obserwowanej średniej arytmetycznej tej cechy dla miast i podzieleniu otrzymanej wartości przez odchylenie standardowe cechy dla miast. Tak, więc jest to odmiana podobieństw według cech w wierszach, korzystano z programu MS Excel oraz SYSTAT. Zestandaryzowane cechy dla poszczególnych miast poddano korelacji metodą Pearsona – tabela 2. Z powstałej macierzy wyłonione zostały rdzenie dendrytu – najbardziej podobne do siebie jednostki w wierszu i kolumnie (zasada symetryczności). Do nich dołączane były kolejne jednostki według stopnia podobieństwa. Stworzono w ten sposób dendryt podobieństw badanych miast pod względem cech ekonomicznych – rysunek 2.

Dokonując opisu dendrytu zauważyć można podział na dwie gałęzie. Miasta podobne do siebie pod względem cech rozwoju ekonomicznego znajdujące się z lewej strony skupiają się wokół rdzenia Bydgoszcz-Toruń – podobieństwo 0,94, Lublin i Białystok podobieństwo 0,88. Dołącza do nich Łódź najbardziej podobna z Toruniem (0,88). Do tej grupy z podobieństwem 0,53 dołącza Rzeszów. Szczecin wykazując niewielkie podobieństwo z Lublinem i Białymstokiem okazuje się być miastem najmniej podobnym do pozostałych w tej gałęzi.



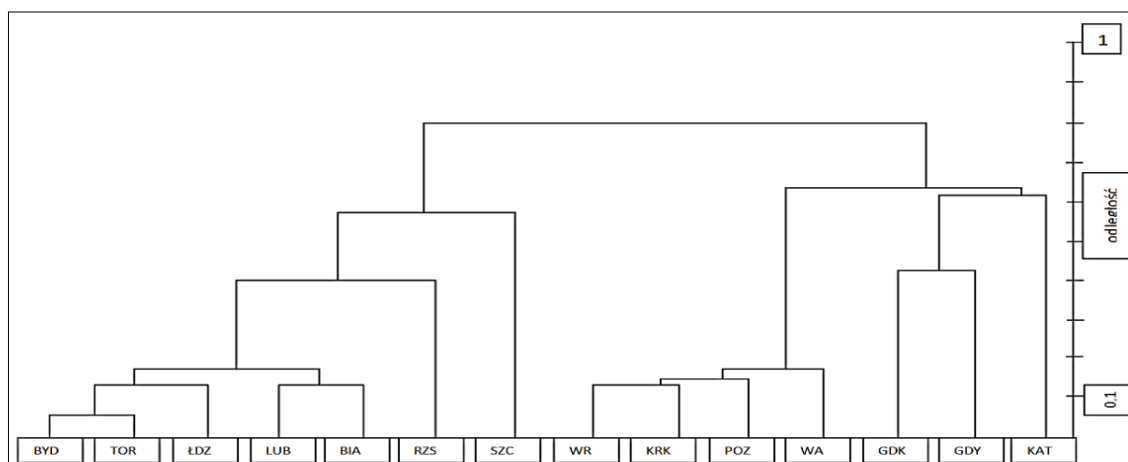
Tab. 2. Macierz podobieństw-różnic (Pearson) pomiędzy badanymi miastami zestandaryzowanych wskaźników rozwoju ekonomicznego. Metoda McQuitty'ego

miasto	Łódź	Warszawa	Kraków	Katowice	Lublin	Rzeszów	Białystok	Poznań	Szczecin	Wrocław	Bydgoszcz	Toruń	Gdańsk	Gdynia
Łódź	X	0,75	0,73	0,62	0,49	0,25	0,79	0,79	0,30	0,54	0,79	0,88	0,58	0,14
Warszawa	0,75	X	0,81	0,27	0,68	0,51	0,78	0,78	0,37	0,69	0,66	0,71	0,41	0,30
Kraków	0,73	0,81	X	0,22	0,51	0,38	0,77	0,85	0,34	0,86	0,57	0,72	0,11	0,11
Katowice	0,62	0,27	0,22	X	0,43	0,21	0,57	0,34	0,72	0,00	0,24	0,30	0,41	0,07
Lublin	0,49	0,68	0,51	0,43	X	0,53	0,88	0,71	0,38	0,42	0,04	0,14	0,38	0,67
Rzeszów	0,25	0,51	0,38	0,21	0,53	X	0,45	0,44	0,30	0,60	0,26	0,20	0,57	0,87
Białystok	0,79	0,78	0,77	0,57	<b>0,88</b>	0,45	X	0,89	0,43	0,62	0,34	0,51	0,43	0,48
Poznań	0,79	0,78	0,85	0,34	0,71	0,44	0,89	X	0,23	0,59	0,44	0,62	0,28	0,34
Szczecin	0,30	0,37	0,34	0,72	0,38	0,30	0,43	0,23	X	0,12	0,07	0,10	0,10	0,31
Wrocław	0,54	0,69	<b>0,86</b>	0,00	0,42	0,60	0,62	0,59	0,12	X	0,53	0,58	0,22	0,34
Bydgoszcz	0,79	0,66	0,57	0,24	0,04	0,26	0,34	0,44	0,07	0,53	X	0,94	0,56	0,06
Toruń	0,88	0,71	0,72	0,30	0,14	0,20	0,51	0,62	0,10	0,58	<b>0,94</b>	X	0,46	0,07
Gdańsk	0,58	0,41	0,11	0,41	0,38	0,57	0,43	0,28	0,10	0,22	0,56	0,46	X	0,58
Gdynia	0,14	0,30	0,11	0,07	0,67	0,87	0,48	0,34	0,31	0,34	0,06	0,07	<b>0,58</b>	X

Źródło: Opracowanie własne

Z kolei drugie odgałęzienie dendrytu skupia się wokół rdzenia Wrocław – Kraków, wskaźnik korelacji Pearsona 0,86. Z rdzeniem tym połączony jest bezpośrednio Poznań i Warszawa. W odgałęzieniu – po lewej stronie dendrytu znalazł się kolejny rdzeń Gdańsk i Gdynia, jednak podobieństwo jest tutaj stosunkowo niewielkie (0,58), mimo, że część danych dotyczyła podregionu Trójmiejskiego. Z miastami tymi połączone zostały Katowice – Pearson równy (0,41). Mając na uwadze wskaźnik syntetyczny Perkala i uszeregowanie liniowe badanych miast – rys. 1 oraz dendryt zbudowany na podstawie metody McQuitty'ego rys. 2. można stwierdzić, że miasta znajdujące się w pierwszym odgałęzieniu to miasta relatywnie słabiej wypadające pod względem

aktualnego stanu rozwoju ekonomicznego (10 cech), granica ta przebiega pomiędzy Szczecinem, a Gdynią i Gdańskiem – środek wykresu rysunek 1.



Rys. 2. Dendryt podobieństw wg metody McQuittego dla badanych miast  
(skrótów literowe nawiązują do nazw miast)

Źródło: Opracowanie własne

Zestawienie dziesięciu wskaźników – cech ekonomicznych dla badanych miast pokazało przewagę kondycji ekonomicznej Warszawy nad pozostałymi miastami – wskaźnik syntetyczny. Pod uwagę przy badaniu były brane powiaty grodzkie i podregiony stąd proporcje w tym zestawieniu mogą być inne dla całych obszarów metropolitalnych. Dynamika wzrostu PKB w świetle przedstawionych danych będzie umacniała lub powiększała tę przewagę. Obok Warszawy zauważalna jest silniejsza pozycja kilku innych miast: Poznania, Wrocławia, Krakowa, Katowic. Wymienione miasta wraz z Gdańskiem i Gdynią tworzą osobną grupę wyłonioną przy zastosowaniu klasyfikacji metodą podobieństwa McQuitty’ego. Druga grupa wyodrębniona tą metodą to miasta podobne do siebie, lecz o mniejszym PKB, większym bezrobociu i mniejszej aktywności ekonomicznej ludności.

## Dyskusja

Wśród miast w grupie relatywnie słabszych ekonomicznie (w badanym zbiorze miast) znalazły się miasta, które określić można peryferyjnymi. Są to Szczecin, Białystok, Lublin i Rzeszów. Peryferyjne geograficznie w sieci osadniczej kraju, a także Europy. Niewątpliwie problemem naukowym jest określenie na ile

peryferyjność – odległość od centrum, które w Polsce stanowi silny ekonomicznie ośrodek Warszawski wpływa na rozwój danej jednostki osadniczej. Całość rozważań wpisuje się w zagadnienia centrum – peryferie, czy też biegunów wzrostu [2]. Duże miasta w Polsce w procesie rozwoju społeczno-gospodarczego kraju odgrywają kluczową rolę. Są jednostkami osadniczymi skupiającymi na swym obszarze i przyległych wiele dynamicznych zjawisk. Począwszy od wzmożonej aktywności ekonomicznej mieszkańców, inwestycji infrastrukturalnych, urbanizacji, migracji, kreatywności, wytwarzania, generowania idei, edukacji, czy w końcu metropolizacji. Można je utożsamiać zgodnie z teoriami polaryzacji rozwoju przestrzennego z centrami – biegunami rozwoju w spolaryzowanych heterogenicznych regionach [3]. W regionalnym w systemie osadniczym pełnia rolę wielofunkcyjnych centrów lub innymi słowy biegunów wzrostu. Badania ESPON ukazały pozycję polskich obszarów metropolitalnych w układzie odniesienia Unii Europejskiej jako *weak MEGA (Metropolitan European Growth Areas)* i z wyjątkiem Warszawy – potencjalne MEGA. Nie znalazły się tam obszary metropolitalne Białegostoku, Lublina, Rzeszowa, Bydgoszczy i Torunia. Raporty ESPON [4] ukazują Polskę, jako obszar peryferyjny Zjednoczonej Europy. Również odniesieniu do krajowego układu osadniczego zauważalne są różnice w rozwoju społeczno-gospodarczym poszczególnych miast. Przyczyny zróżnicowania mają charakter egzogeniczny i endogeniczny [5]. Tym, co łączy te dwie grupy czynników jest zależność przyczynowo skutkowa powiązana z ulokowaniem jednostek w przestrzeni geograficznej i przestrzennych układach gospodarczych. Można, zatem mówić w odniesieniu do teorii rozwoju miejsc centralnych, biegunów wzrostu) o większej lub mniejszej peryferyjności miast (projektowanych obszarów metropolitalnych) w Polsce. We współczesnym globalnym świecie informacji i usieciowienia oraz istnienia przestrzeni wirtualnej i istniejących tam przedsiębiorstw i konsumentów, w której brak umiejscowienia w przestrzeni realnej ma mniejsze znaczenie. Szansą wzmocnienia rozwoju dla miast – obszarów metropolitalnych położonych peryferyjnie jest zatem „dbanie” o klasę kreatywną zauważa to komisarz D. Hubner „Zwróćmy przy tym uwagę, że preferencje ludzi, zaliczanych dzisiaj do klasy

twórczej, której to obecność w danym regionie jest często synonimem sukcesu gospodarczego – ulegają zmianie i nadają nową wartość takim cechom jak czyste środowisko czy bezpieczeństwo – często oferowanym przez regiony peryferyjne i zapóźnione w rozwoju” [6]. Myśląc kategoriami ekonomicznymi można więc mówić o „rencie peryferyjności” i „koszcie peryferyjności”. Do renty peryferyjności zaliczyć można mniejszy wpływ negatywnych efektów zewnętrznych rozwoju. Sytuacja przedstawiona wyżej powinna być świadoma osobom rządzącym i zarządzającym miastami.

#### **Literatura:**

1. Runge J. 2005, Metody badań w Geografii społeczno- ekonomicznej – elementy metodologii, wybrane narzędzia badawcze, Wydawnictwo Uniwersytetu Śląskiego, Katowice, s. 214.
2. Bajerski A., 2008, Problemy wydzielania peryferii społeczno-gospodarczych, [w:] Ruch Prawniczy, Ekonomiczny i Socjologiczny ROK LXX – zeszyt 2 – 2008, UAM, s. 159 – 167.
3. Koernik S., Słodczyk J., (2005), Podstawy Gospodarki przestrzennej – wybrane aspekty. Wydawnictwo Akademii Ekonomicznej im. Oskara Langego, Wrocław, s. 51.
4. ESPON, (2006), Terytorialne uwarunkowania konkurencyjności i spójności, Trzeci Raport Syntetyczny.
5. Parysek J. J., (2005), Miasta polskie na przełomie XX i XXI wieku. Rozwój i przekształcenia strukturalne, Bogucki Wydawnictwo Naukowe, Poznań, s. 21, 197.
6. Hubner D., 2008, “Rozwój policentryczny – co to właściwie znaczy?”, <http://isp2.snrs.pl/euro/www.danuta-hubner.pl>, s.2.