

1. Формування і розвиток рекреаційних спільних підприємств і курортних вільних економічних зон.
2. Створення нових ефективних форм рекреаційного господарювання.
3. Створення нових природоохоронних територій.
4. Забезпечення пріоритетів рекреаційного господарства і курортного природокористування в розвитку господарського комплексу.
5. Надання регіону правового статусу курортно-рекреаційного регіону.
6. Активізація міжнародного співробітництва в дослідженні, використанні і охороні рекреаційних ресурсів.

Екологічний туризм дасть можливість поповнити державний бюджет. Це говорить про те, що, підтримуючи розвиток екологічного туризму в Тернопільській області, можна поєднувати не тільки туризм з екологічними заходами, але і при цьому значно покращити економічний статус регіону.

#### *Література:*

1. Чернюк Г. В. Рекреаційна оцінка ландшафтів Тернопільської області / Г. В. Чернюк. – Наукові записки Тернопільського державного педагогічного університету. Серія: Географія. № 1. – 1998. – 68 с.

*А.М. Чернявський*  
*Херсонський державний університет,*  
*andriy-chernyavskiy@gmail.com*

## **ГИРЛОВІ ОБЛАСТІ РІЧОК ХЕРСОНСЬКОЇ ОБЛАСТІ**

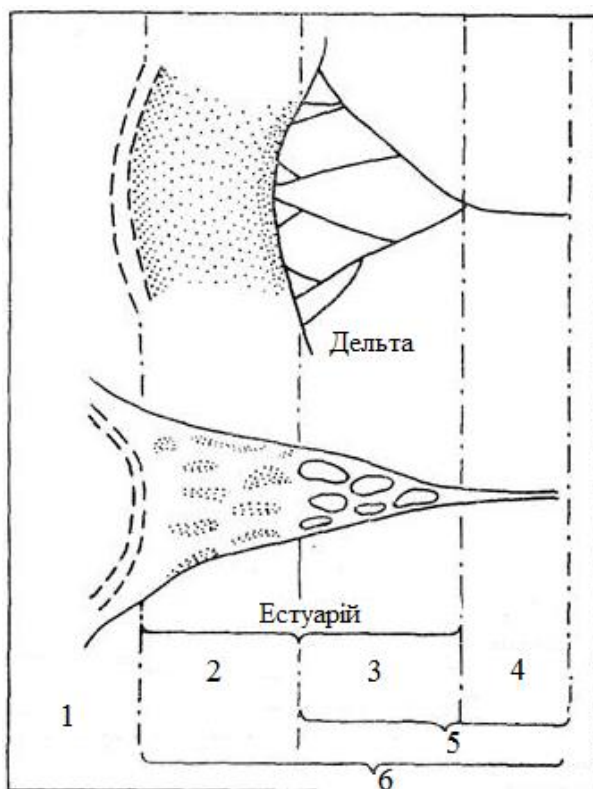
На даний момент значення гідрологічних знань про гирла річок зростає, що пояснюється підвищенням інтересу до вивчення цих об'єктів, це пояснюється двома обставинами. По-перше, розширюється використання багатих земельних, водних і біологічних ресурсів гирл річок різноманітними галузями господарства – сільським і рибним, річковим і морським водним транспортом, гідроенергетикою та ін. По-друге, в останній час стала актуальнішою проблема охорони природних ресурсів гирл річок від виснаження і забруднення. Освоєння гирл річок почалося ще в стародавньому світі – пониззя і дельти таких річок, як Янцзи, Ганг, Ніл були одними з найдавніших місць зрошеного землеробства і людською цивілізації в цілому. Саме тому сьогодні, переважно через економічну експлуатацію, збереження природного стану гирлових областей річок є однією із важливих задач.

**Що таке «гирлова область річки».** Поняття «гирло річки» як місце впадіння річки в океан, море, озеро, водосховище чи іншу, більш велику, річку, давно знайшло застосування в географії і широко використовується як у вітчизняній, так і в зарубіжній науковій літературі. Водночас, цей географічний об'єкт має велику невизначеність, так як без додаткового уточнення не зрозуміло, означає він точку впадіння річки в іншу водойму або деяку простягнену в просторі область, і які її межі [7]. В.М. Михайлов *гирлом*

річки (гирловою областю річки) називає унікальний географічний об'єкт, що включає в себе район впадання річки в приймаючу водойму (озеро, море чи океан) і має специфічний природний комплекс, структура і формування якого регулюються гирловими процесами: динамічною взаємодією і змішанням водних мас річки і приймаючої водойми, відкладами річкових і частково морських наносів [6].

**Типи гирл річок.** Гирла річок різними дослідниками поділялися на морські (океанічні) і озерні; припливні і неприпливні; прості і подвійні (з лагунами) і т. д. В геоморфологічній літературі розрізняють два типи гирл – дельти і естуарії.

*Дельта* – це сформована в результаті сучасних дельтоутворюючих процесів частина гирлової області річки, яка включає верхню товщу гирлового конуса виносу річки, що піддається руслоформуєчій діяльності річкового потоку і надводну алювіальну сушу, яка зазвичай має складну і динамічну гідрографічну мережу та специфічний, «дельтовий», ландшафт (рис. 1) [4, 5]. Термін «естуарій» застосовується в географії в чотирьох доволі різних значеннях. По-перше, як затоплюване гирло річки, що розширяється в бік моря. По-друге, як лійкоподібне гирло, яке перебуває під впливом припливів. По-третє, як напівзакрита сполучена з морем прибережна водойма, де прісні води змішуються з морськими. По-четверте, як будь-яке гирло річки (рис. 2).



**Рис. 1. Схема гирлової області з дельтою та естуарієм:**

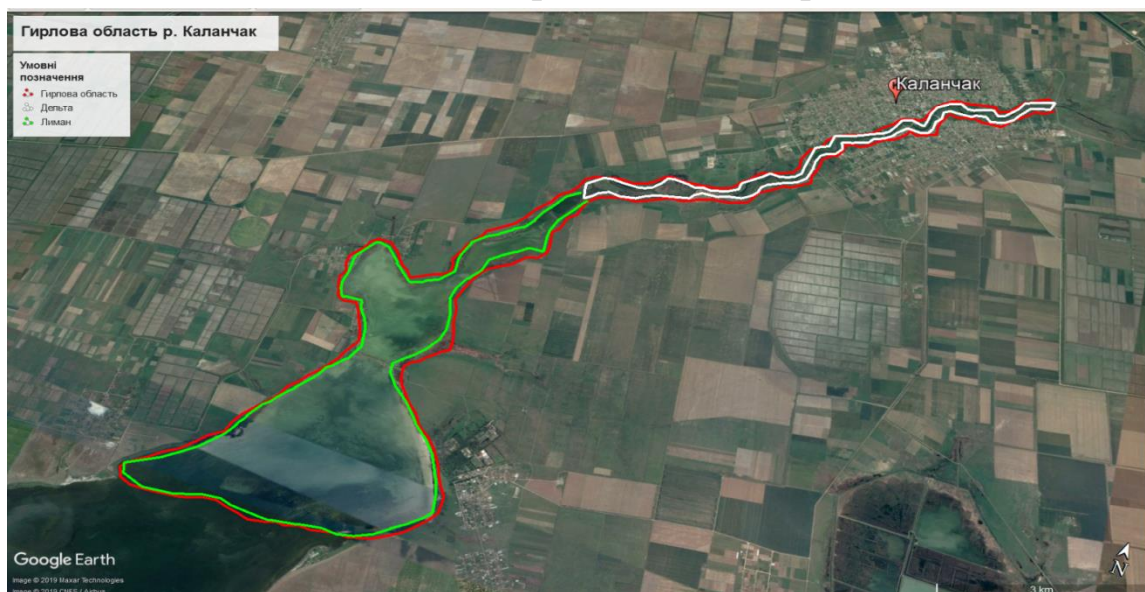
**1 – передгирловий простір; 2 – передгирлове взмор'я; 3 – гирлова ділянка (дельта річки); 4 – пригирлова ділянка; 5 – приморська ділянка; 6 – гирлова область річки [5]**

**Особливості гирлових областей річок Херсонської області.** Для річок Херсонської області приймаючою водоймою є р. Дніпро, виняток – р. Каланчак, яка впадає в Чорне море [1, 2]. Що стосується Азовського моря, то в межах нашої області воно не є приймаючою водоймою, що пов'язано з відсутністю постійних водотоків. Оскільки при злитті рукавів гирлову область виділити складно, а в переважній більшості випадків неможливо, мова йтиме саме про ті річки, приймаючою водоймою для яких є Чорне море.

Гирло Дніпра представлене багатурукавною дельтою, площею близько 350км<sup>2</sup>. Свій початок воно бере від м. Каховка, а від м. Херсон починається поділ на рукави. Специфічною особливістю є те, що річка вливається в Дніпровсько-Бузький лиман кількома гирлами, найважливіші з яких Збур'ївське, Кізилмицьке і Бокач (Рвач). Відповідно, гирлова область Дніпра розпочинається від м. Каховка, а закінчується Кінбурнською протокою (рис. 2) [3].



**Рис. 2. Гирлова область річки Дніпро: біла лінія – дельта; зелена лінія – лиман; червона лінія – гирлова область**



**Рис. 3. Гирлова область р. Каланчак: біла лінія – дельта; зелена лінія – лиман; червона лінія – гирлова область**

Схожа ситуація і з р. Каланчак. Гирло річки не велике за площею, представлене однорукавною дельтою і впадає в Каланчальцій лиман, таким чином окреслюючи межі гирлової області (рис. 3). Малі річки, та річки що пересихають, як правило, не встигають сформувати стабільне гирло, а відповідно і гирлову область. А от інші річки Азово-Чорноморського регіону, у зв'язку з тектонічною та геологічною будовою, у складі гирлової області мають дельту (одно- чи багаторукавну) та лиман, що є унікальною рисою для відповідної місцевості.

Гирловою областю річки називається специфічний географічний об'єкт, який охоплює місце впадіння річки в приймаючу водойму (океан, море).

Як правило, ГОР представлена дельтою або естуарієм, однак як в межах Херсонської області так і для річок усього Азово-Чорноморського регіону відповідне утворення ускладнюється лиманом, що є специфічною рисою.

#### *Література:*

1. Географія Херсонщини: Навч. посібник / [Пилипенко І.О., Мальчикова Д.С., Єрмакова С.Л., Руденко М.М. та ін.]. – Херсон : ПП Вишемирський В.С., 2007. – 221 с.
2. Геология шельфа УССР. Лиманы / Молодых И.И., Усенко В.П., Палатная Н.Н. и др. – Киев: Наук.думка, 1984. – 176 с.
3. Давидов О.В. Визначення поняття «крилатий мис»: історичний аналіз та загальна характеристика / О.В. Давидов // Науковий вісник Херсонського державного університету. Серія: географічні науки. – Херсон, 2019. – Випуск № 10. – С. 119-129. DOI 10.32999/ksu2413-7391/2019-10-17.
4. Михайлов В.Н. Новые определения, районирование и типизация устьевых областей рек и их частей – эстуариев / В.Н. Михайлов, С.Л. Горин // Водные ресурсы, 2012. – Том 39. – № 3. – С. 243-257.
5. Основи океанології: підручник / В.К Хільчевський, С.С. Дубняк. – 2-ге вид., доп. і перероб. – К.: Видавничо-поліграфічний центр «Київський університет», 2008. – 255 с.
6. Полонский В.Ф., Лупачев Ю.В., Скриптунов Н.А., Гидролого-морфологические процессы в устьях рек и методы их расчета (прогноза). – С.-Пб.: Гидрометеоиздат, 1992. 383 с. [27]
7. Шуйський Ю., Вихованець Г. / Про визначення поняття «естуарій» в географії / Ю. Шуйський, Г. Вихованець // Українська географія: сучасні виклики.: зб. наук. праць у 3 т. – Київ.: Прінт-Сервіс, 2016. – Т. 1, с. 123-125.